



KIURUVEDEN YHTENÄISKOULU
RAK PURKUTYÖSELOSTUS
Asiakirjan nro. R010
Työnumero 2025153

1.	RAKENNUSHANKKEEN YLEISTIEDOT	3
	1.1 Rakennuskohde ja sijainti.....	4
	1.2 Tilaaja.....	4
2.	PURKUTYÖT	5
	2.1 Tärkeimmät purkutyökokonaisuudet.....	5
	2.2 Kantavien rakenteiden purkujärjestys.....	5
	2.2.1 Matalampi osa.....	5
	2.2.2 Juhlasali	6
	2.3 Jäävät rakenteet	7
	2.3.1 Työn aikaiset tuennat.....	7
	2.4 Uudet rakenteet	7
3.	Liitteet	8

1. RAKENNUSHANKKEEN YLEISTIEDOT

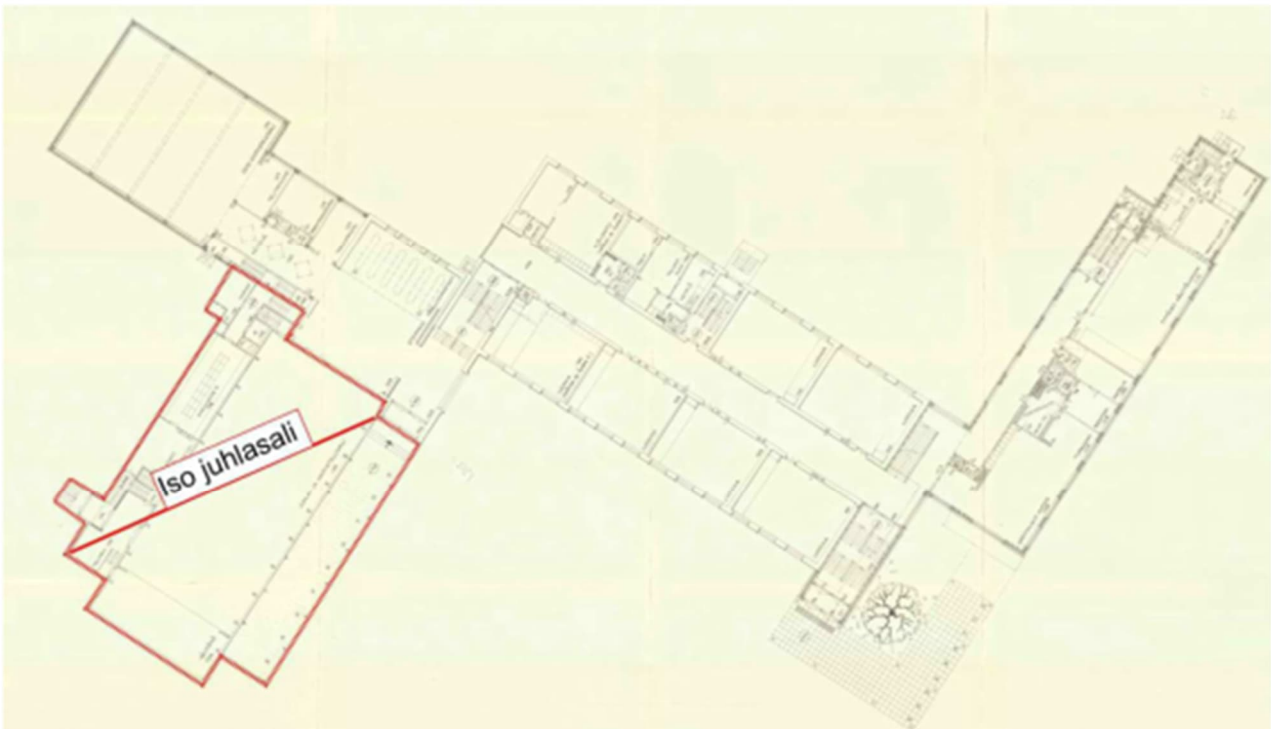
Tämä purkutyöselostus on tehty Kiuruveden kunnassa sijaitsevan Kiuruveden yläkoulun niin kutsutun ison juhlasaliin varten. Purettava juhlasali on rakennettu 1958 muun koulun kanssa yhtä aikaa ja sitä on peruskorjattu 1995.

Purettava osa koostuu yksikerroksisesta juhlasalista ja sen viereisestä kaksikerroksisesta matalammasta osasta, jossa sijaitsevat suihku-, pukuhuone- ja varastotiloja. Kaksikerroksinen osan alempi kerros sijaitsee osittain maanpinnan alapuolella.

Purku toteutetaan kokonaispurkuna.

Purettavan osan alapohja on maanvarainen teräsbetonilaatta, joka juhlasalin kohdalla on korotettu puukoolauksin. Ulkoseinät ovat maanvastaisilla osilla teräsbetonia, yläpuolelta puurankarunkoisia. Juhlasalin kantava runko on kehärakenteinen, joka muodostuu liimapuupilareista ja palkeista. Yläpohjarakenteena on puiset ristikot, lämmöneristeenä alkuperäinen sahanpuru sekä myöhemmin lisätty salin kohdalla selluvilla ja pukuhuoneiden kohdalla mineraalivilla.

Kohteesta tehty asbesti- ja haitta-ainekartoitus Ramboll Finland Oy:n toimesta 14.11.2025. Asbesti- ja haitta-ainepurun ja näistä syntyvän jätteen käsittelyn osalta purkutyön tekijän on noudatettava kartoitusraportissa olevia ohjeita.



1.1 Rakennuskohde ja sijainti

Kiuruveden yläkoulu, iso juhlasalisiipi

Niemistenkatu 9

74700 Kiuruvesi

1.2 Tilaaja

Kiuruveden kaupunki

Harjukatu 2

74700 Kiuruvesi

2. PURKUTYÖT

2.1 Tärkeimmät purkutyökokonaisuudet

Tärkeimmät yksittäiset purkutyökokonaisuudet ovat kevyet ja täydentävät rakenteet, ulkopuoliset katokset, matalamman siiven puurakenteet, juhlasalin rakenteet ja matalamman siiven betonirakenteet sekä perustukset.

2.2 Kantavien rakenteiden purkujärjestys

Ensimmäisenä puretaan ulkopuolisten osien kantavat rakenteet, kuten katokset. Seuraavana puretaan matalamman osan kantavat puurakenteet ylhäältä alaspäin. Sitten juhlasalin kantavat rakenteet kehä kerrallaan ylhäältä alaspäin. Viimeisenä puretaan matalamman osan betonirakenteet ja perustukset.

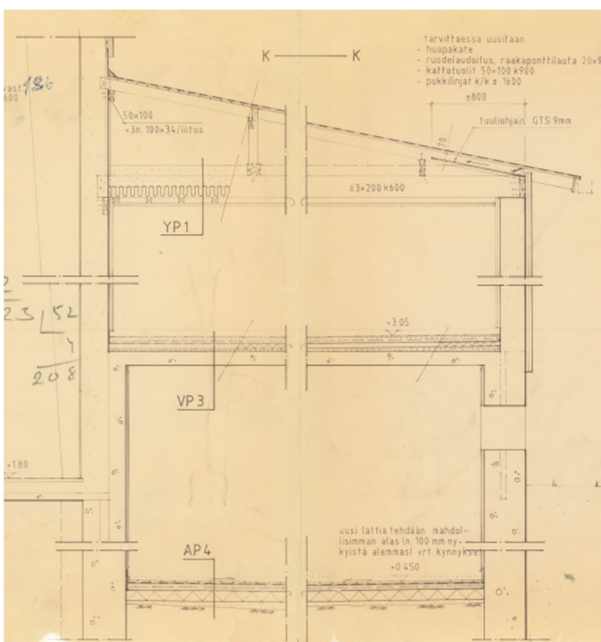
2.2.1 Matalampi osa

Pukuhuonetiloista, pesutiloista ja varastotiloista puretaan ensimmäisenä kevyet rakenteet ja eristeet.

Kantavien rakenteiden purkujärjestys:

- vesikattorakenteet
- muut puurakenteet, ylhäältä alaspäin
- kantava teräsbetoninen välipohja
- teräsbetoniset ulkoseinät
- maanvarainen laatta ja perustukset

Alla olevassa leikkauskuvassa on esitetty pääpiirteittäin matalamman osan rakenteet. Betoniset rakenteet puretaan vasta juhlasalin kehärakenteiden jälkeen.

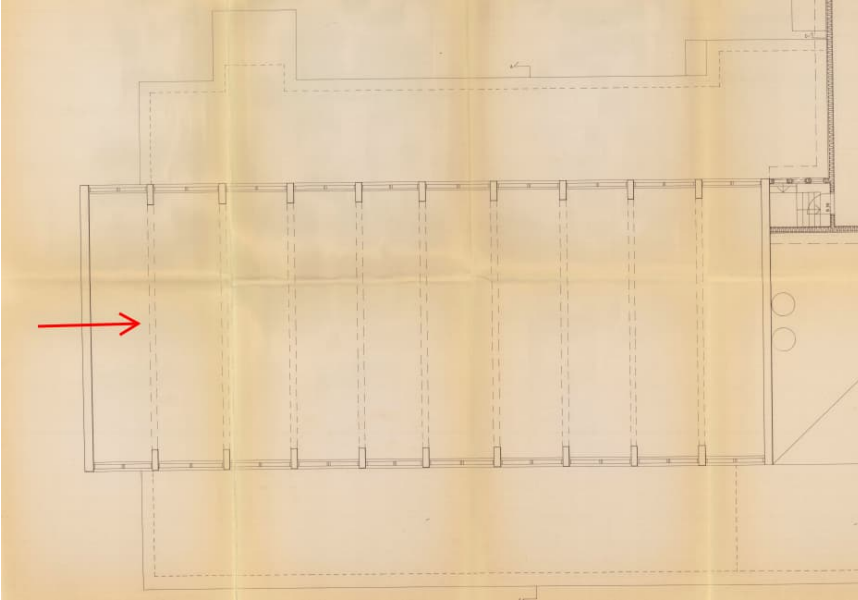


Kuva 1 Matalan osan leikkaus

2.2.2 Juhlasali

Juhlasalista puretaan ensimmäisenä kevyet rakenteet, alaslaskut, vesikate sekä yläpohjan eristeet.

Kantavien rakenteiden purku suoritetaan kehäväli kerrallaan, ylhäältä alaspäin. Tarvittaessa pilari/palkkikehä tuetaan väliaikaisesti. Kehävälit puretaan alla olevassa kuvassa esitetysti vasemmalta oikealle kohti jäävää rakennusta.



Kuva 2 Purkusuuunta

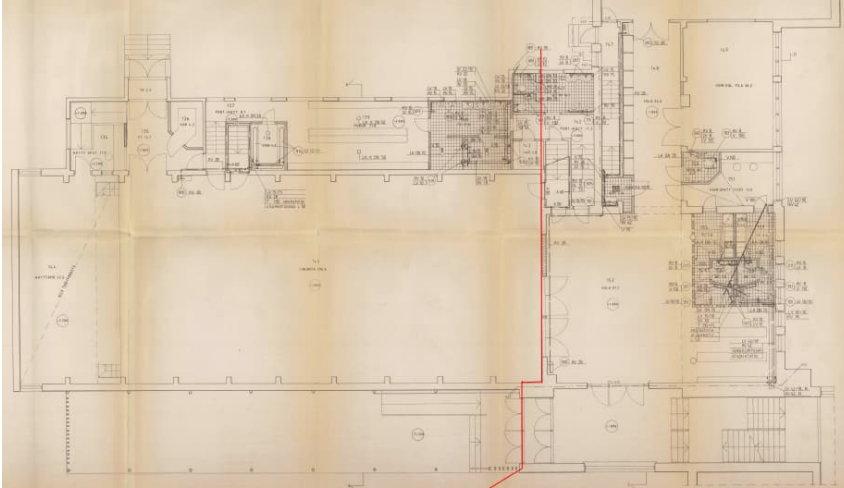
Juhlasalin ja aulatilan välinen seinä lyhennetään aulan kohdalla olevan vesikaton alapuolelle. Aulatilan puolelta puretaan vesikaton yläpuoliset iv-kanavien suojarakenteet.



Kuva 3 Purettavat iv-kanavien suojarakenteet

2.3 Jäävät rakenteet

Purkuraja menee alla olevan kuvan mukaisella tavalla ison juhlasalin ja aulatilän välistä katkaisten matalamman osan samassa linjassa. Portaikko säästetään jäävän rakennuksen kokonaisjäykistyksen säilymisen vuoksi. Purkurajan kohdalla olevat väliseinät muutetaan ulkoseinärakenteiksi.



Kuva 4 Purkuraja

2.3.1 Työn aikaiset tuennat

Purku-urakoitsija varmistaa työn edetessä rakenteiden kantavuudet ja tarvittaessa tekee väliaikaiset tuennat.

2.4 Uudet rakenteet

Vesikattorakenteet korjataan ja siihen jääneet reiät iv-kanavien jäljiltä paikataan olevan vesikattorakenteen mukaisesti. Räystääs rakennetaan paikan päällä tulevan ulkoseinän kohdalle. Päättyökoiset esim. 48x148 k600, tyyli viereisten räystäiden mukaan.

Väliseinät muutetaan ulkoseinärakenteiksi rakennetyyppien mukaisesti.

Kellaritiloissa uudelle ulkoseinälinjalle jäävät aukot muurataan umpeen harkoilla ja ulkopuolelle asennetaan ESP-eriste rakennetyypin P US03 mukaan.

Juhlasalin seinässä olevat väliovet puretaan. Aukkoihin rakennetaan puurungot, paksuus olevan seinän mukaan. Lämmöneriste sekä muut rakenteet rakennetyypin P US01 mukaisesti.

Betoniset väliseinät, joista tulee uusi ulkoseinä, lämmöneristetään ulkopuolelta P US02 mukaisesti. Seinässä olevat aukot muurataan umpeen harkoilla ja lämmöneristetään P US02 mukaisesti.

Ulkoseinälinja koolataan samaan tasoon.

3. LIITTEET

Rakennetyypit

Tasopiirustus Purkusuunnitelma