

Ohjausryhmän yksimielinen ehdotus talouden tasapainottamiseksi

4.8.2020

Heli Silomäki, Eero Laesterä

Kaupungin väestö

Miltä maakunnan väestökehitys näyttää?

Väestö	0-v	1-5 v	6-v	7-12-v	13-15-v	16-18-v	19-23-v	24-64-v	65-74-v	75-84-v	yli 84-v	Kaikki yhteensä
Uusimaa	-632	-10 225	-12 749	-13 707	3 236	9 308	11 041	67 299	9 887	58 291	23 364	155 338
Varsinais-Suomi	-204	-3 917	-4 919	-6 207	-847	380	-365	-2 041	-3 978	19 648	5 966	7 433
Satakunta	-233	-2 770	-3 404	-3 954	-933	-168	-462	-12 168	-4 707	8 057	2 704	-15 268
Kanta-Häme	-211	-2 296	-2 859	-3 982	-1 186	-350	-207	-10 199	-1 286	7 687	2 198	-10 395
Pirkanmaa	-101	-4 120	-5 633	-7 132	-532	2 133	1 706	6 342	-2 174	19 750	6 383	20 742
Päijät-Häme	-216	-2 047	-2 663	-3 205	-898	-116	-61	-8 985	-3 685	9 015	3 432	-7 382
Kymenlaakso	-210	-2 180	-2 761	-3 332	-1 185	-668	-909	-14 616	-3 159	7 250	2 148	-17 442
Etelä-Karjala	-105	-1 419	-1 789	-2 389	-555	-305	-552	-7 995	-1 805	4 766	1 392	-9 337
Etelä-Savo	-156	-1 733	-2 120	-2 774	-1 029	-710	-592	-14 346	-2 700	5 711	1 706	-17 010
Pohjois-Savo	-276	-2 538	-3 214	-3 625	-879	-288	-648	-13 698	-1 268	10 499	2 353	-11 044
Pohjois-Karjala	-108	-1 583	-2 053	-2 577	-579	-212	-958	-9 543	-1 586	7 307	1 806	-8 503
Keski-Suomi	-209	-3 184	-4 069	-5 533	-922	415	429	-7 084	-1 926	10 578	3 223	-5 098
Etelä-Pohjanmaa	-187	-2 542	-3 298	-3 933	-922	-251	319	-10 382	-2 133	8 169	1 548	-11 070
Pohjanmaa	-174	-1 834	-2 314	-2 517	-95	478	420	-3 319	-2 680	5 995	1 831	-2 375
Keski-Pohjanmaa	-111	-1 024	-1 288	-1 307	-159	208	224	-2 455	-1 241	2 880	814	-2 435
Pohjois-Pohjanmaa	-301	-5 850	-7 747	-10 408	-2 203	1 188	2 603	-7 658	1 597	16 066	4 727	-2 136
Kainuu	-76	-1 018	-1 262	-1 554	-461	-182	-117	-7 681	-841	3 107	657	-8 410
Lappi	-104	-1 643	-2 110	-3 152	-583	-116	-225	-11 715	-451	7 195	1 650	-9 611
Koko maa	-3 614	-51 923	-66 252	-81 288	-10 732	10 744	11 646	-70 244	-24 136	211 971	67 902	45 997

...ja sama maakunnan kunnissa

	0- vuotiaat	1-6 -v	Alakoulu	Yläkoulu	Toinen aste	Nuoret työikäiset ja opiskelijat	Työikäiset	Eläköityneet	Yli 74-v	Muutos 2018 - 2030	Muutos - %
Iisalmi	-28	-365	-419	-82	-39	-86	-2 070	-238	1 299	-2 028	-9,4 %
Kaavi	-1	-39	-48	-37	-10	-9	-420	-86	95	-555	-18,6 %
Keitele	-8	-37	-22	-12	-8	-11	-346	-62	188	-318	-14,2 %
Kiuruvesi	-23	-158	-171	-67	-59	-43	-1 123	-143	307	-1 480	-18,2 %
Kuopio	-76	-1 172	-1 013	-107	261	-270	-571	191	6 179	3 422	2,9 %
Lapinlahti	-13	-143	-249	-63	-51	42	-976	-166	422	-1 197	-12,4 %
Leppävirta	-13	-109	-190	-52	-72	-30	-1 111	-26	476	-1 127	-11,7 %
Pielavesi	-11	-63	-128	-55	-1	-23	-504	-131	217	-699	-15,5 %
Rautalampi	-2	-38	-80	-41	-21	14	-307	-122	143	-454	-14,2 %
Rautavaara	-2	-13	-35	-10	-17	3	-204	-37	59	-256	-15,5 %
Siilinjärvi	-41	-422	-441	-47	-23	-38	-1 059	126	1 200	-745	-3,4 %
Sonkajärvi	-3	-69	-110	-30	-34	-22	-691	-73	208	-824	-20,8 %
Suonenjoki	-12	-131	-128	-44	-12	-19	-627	-124	383	-714	-10,0 %
Tervo	-5	-25	-4	-3	-6	-6	-219	-5	99	-174	-11,1 %
Tuusniemi	-1	-43	-52	-29	-20	-5	-403	-22	109	-466	-18,3 %
Varkaus	-26	-288	-416	-170	-155	-119	-2 527	-194	1 271	-2 624	-12,6 %
Vesanto	0	-31	-59	-11	-27	-3	-250	-130	74	-437	-21,2 %
Vieremä	-11	-68	-60	-19	6	-23	-290	-26	123	-368	-10,0 %
Pohjois-Savo	-276	-3 214	-3 625	-879	-288	-648	-13 698	-1 268	12 852	-11 044	-4,5 %

Väestö nyt ja ennuste

	2009	2014	2018	2025	2030	2040	2009-18	2009-18/v	2009-18	2009-18/v	2018-25	2018-25/v	2018-25	2018-25/v
Kiuruvesi														
Asukasluku	9 318	8 752	8 153	7 210	6 673	5 821	-1 165	-129	-12,5 %	-1,4 %	-943	-135	-11,6 %	-1,7 %
0-5 päivähoito	537	505	432	312	284	256	-105	-12	-19,6 %	-2,2 %	-120	-17	-27,8 %	-4,0 %
6 esiopetus	96	74	82	55	49	45	-14	-2	-14,6 %	-1,6 %	-27	-4	-32,9 %	-4,7 %
7-12 alakoulu	605	543	491	406	320	268	-114	-13	-18,8 %	-2,1 %	-85	-12	-17,3 %	-2,5 %
13-15 yläkoulu	380	288	263	226	196	140	-117	-13	-30,8 %	-3,4 %	-37	-5	-14,1 %	-2,0 %
16-18 lukio/toinen aste	398	320	265	225	206	142	-133	-15	-33,4 %	-3,7 %	-40	-6	-15,1 %	-2,2 %
19-23 nuoret työikäiset ja op	424	447	311	297	268	202	-113	-13	-26,7 %	-3,0 %	-14	-2	-4,5 %	-0,6 %
24-64 työssäkäyvät	4 738	4 273	3 908	3 148	2 785	2 482	-830	-92	-17,5 %	-1,9 %	-760	-109	-19,4 %	-2,8 %
65-74 eläkkeelle siirtyneet	994	1 155	1 299	1 277	1 156	774	305	34	30,7 %	3,4 %	-22	-3	-1,7 %	-0,2 %
75-84 eläkkeellä olevat	866	776	728	913	1 022	943	-138	-15	-15,9 %	-1,8 %	185	26	25,4 %	3,6 %
85... ikääntyneet	280	371	374	351	387	569	94	10	33,6 %	3,7 %	-23	-3	-6,1 %	-0,9 %
Huoltosuhte														
Kiuruvesi	67,6	73,7	81,8	96,5	104,8	106,0	14	2	21,1 %	2,3 %	15	2	17,9 %	2,6 %
Verrokkit	63,4	72,6	80,2	89,3	94,1	97,6	17	2	26,6 %	3,0 %	9	1	11,4 %	1,6 %
Koko maa	63,3	72,4	80,3	90,7	95,9	99,1	17	2	26,8 %	3,0 %	10	1	13,0 %	1,9 %
Mediaani-ikä														
Kiuruvesi	48,0	50,0	52,0	55,0	55,0	56,0	4	0	8,3 %	0,9 %	3	0	5,8 %	0,8 %
Verrokkit ka	45,4	47,2	48,8	51,2	52,6	53,8	3	0	7,4 %	0,8 %	2	0	5,0 %	0,7 %
Koko maa ka	45,7	47,5	49,2	51,7	53,0	54,3	3	0	7,6 %	0,8 %	3	0	5,1 %	0,7 %

Perlacon Oy 2020

Asl. 2019M12* 7 998

- Tilastokeskus arvioi asukasluvun vähenevän 11,6 prosentilla vuoteen 2025 mennessä.
- Työikäisten määrä vähenisi ennusteen mukaan vuoteen 2025 mennessä n. 750 hengellä.
- Päivähoito- ja esikouluikäisten sekä ala- ja yläkoululaisten määrien ennustetaan laskevan voimakkaasti vuoteen 2025 mennessä.
- Huoltosuhte on verrokkaa ja koko maata heikompi. Huoltosuhteen ennustetaan heikkenevän edelleen.
- Mediaani-ikä on verrokkaa ja koko maata korkeampi.

Vuoteen 2025 päivähoito -20 ryhmää, alakoulu ja yläkoulu yhteensä -6 luokkaa.

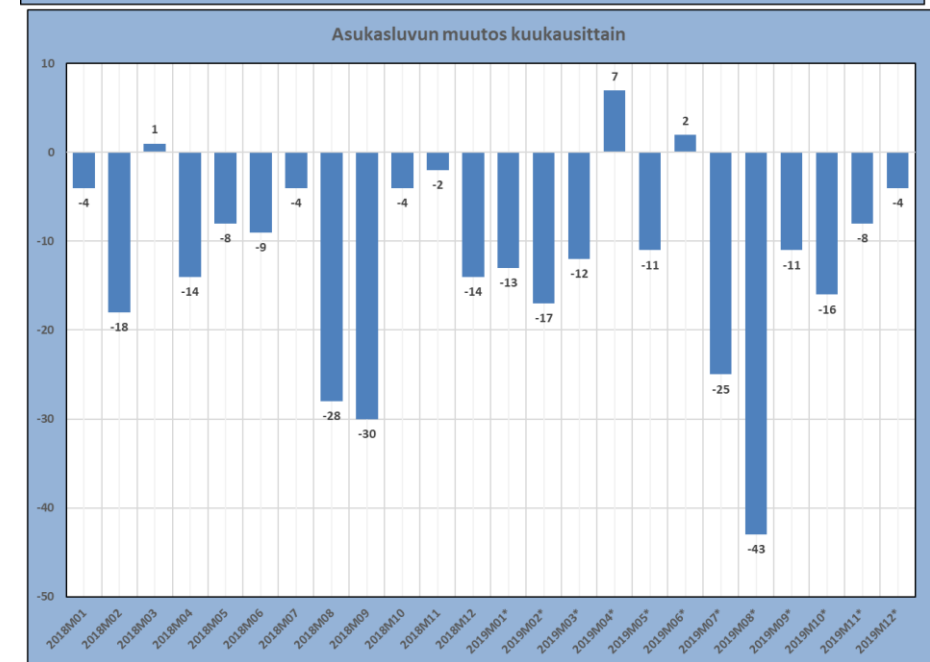
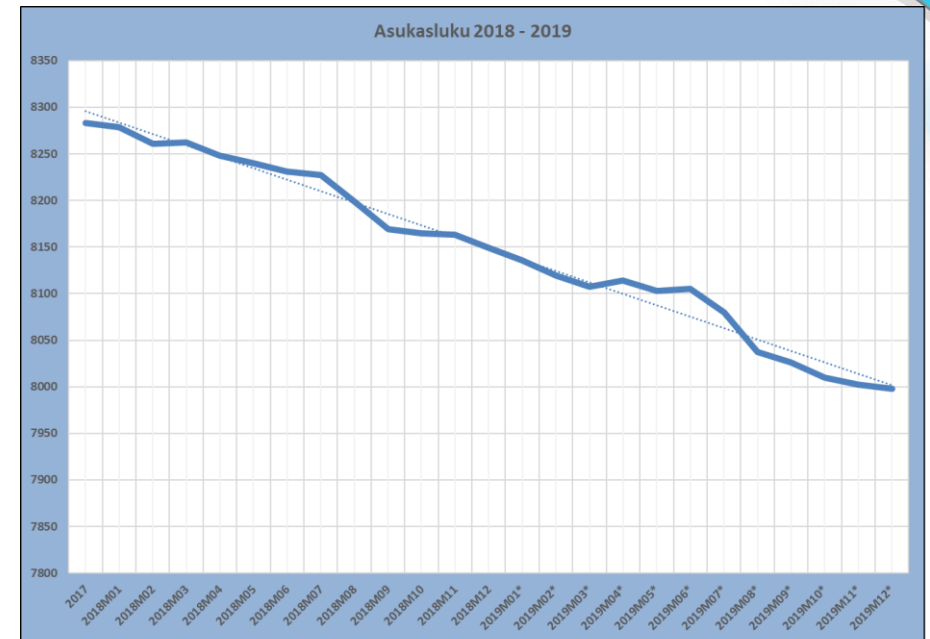
Asukasluku muuttuu ...2018-19?

Kiuruvesi	
Asukasluku 2018 31.12	8 153
Asukasluku 2019M12*	7 998
Muutos kpl	-155
Muutos %	-1,90 %
Sijoitus (1=paras)	224

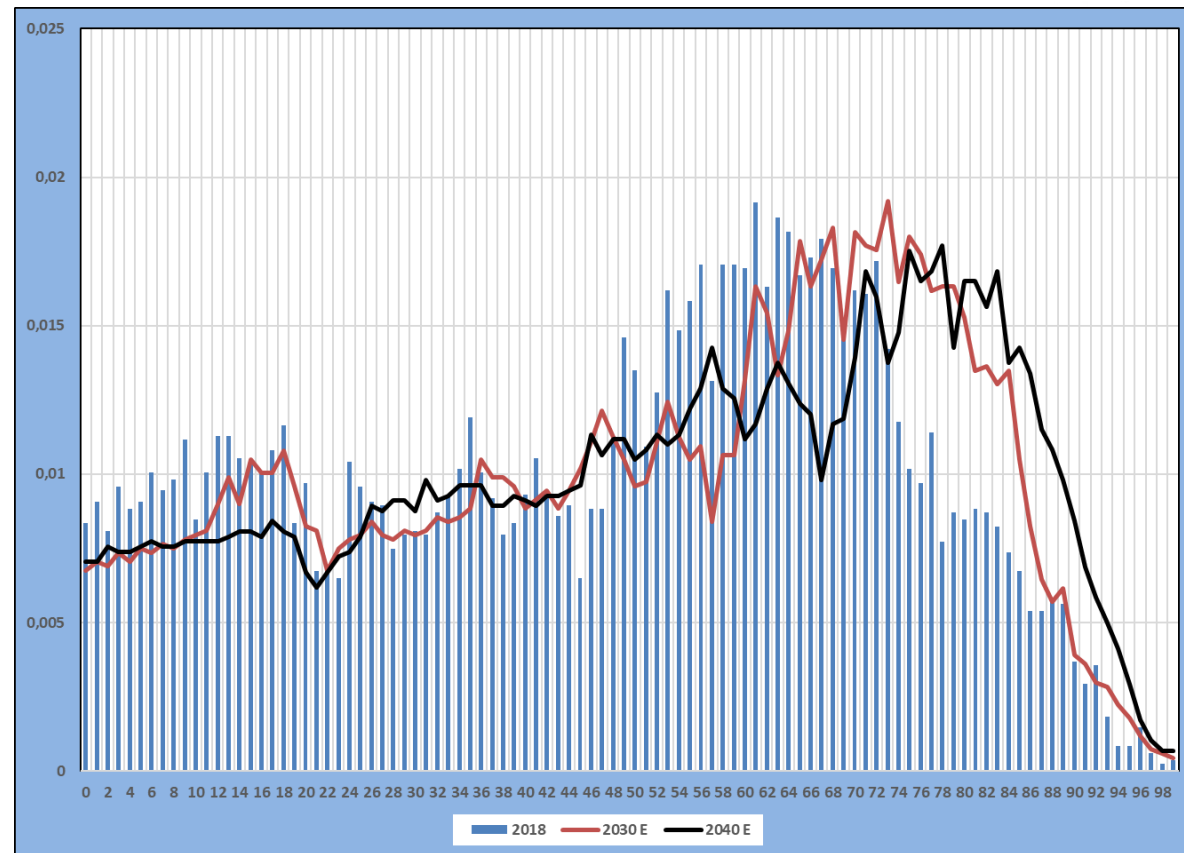
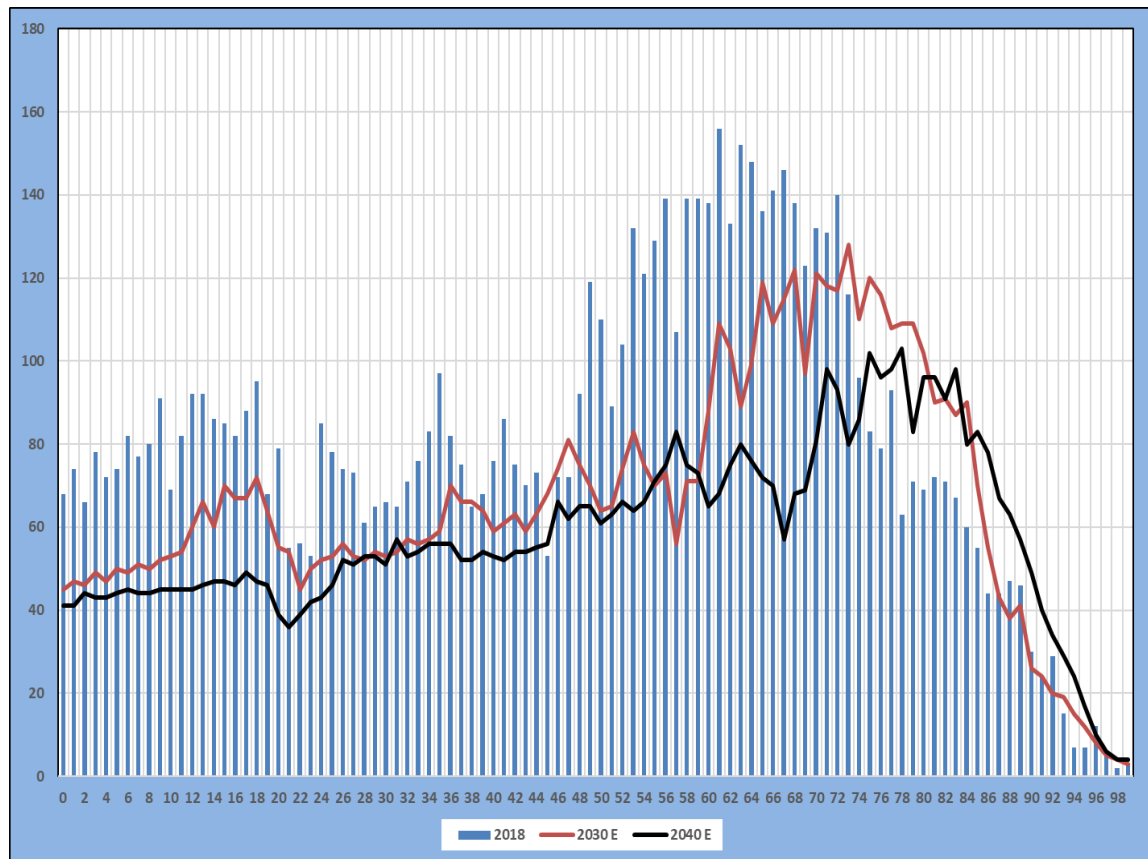
	2018 Q1	Q2	Q3	Q4	Summa
Luonnollinen väestönlisäys	-24	-5	-12	-6	-47
Kuntien välinen nettomuutto	5	-25	-53	-15	-88
Nettomaahanmuutto	-2	-1	3	1	1
Summa	-21	-31	-62	-20	-134

Ennakollinen 2019	Q1	Q2	Q3	Q4	Summa
Luonnollinen väestönlisäys	-19	-19	-16	-32	-86
Kuntien välinen nettomuutto	-25	17	-63	-8	-79
Nettomaahanmuutto	1	0	1	10	12
Summa	-43	-2	-78	-30	-153

- Kiuruveden asukasluku on laskenut 2018 luonnollisen väestönkasvun, kuntien välisen nettomuuton ja maahanmuuton johdosta 134 hengellä
- 2019 väestön vähentyminen on lisääntynyt

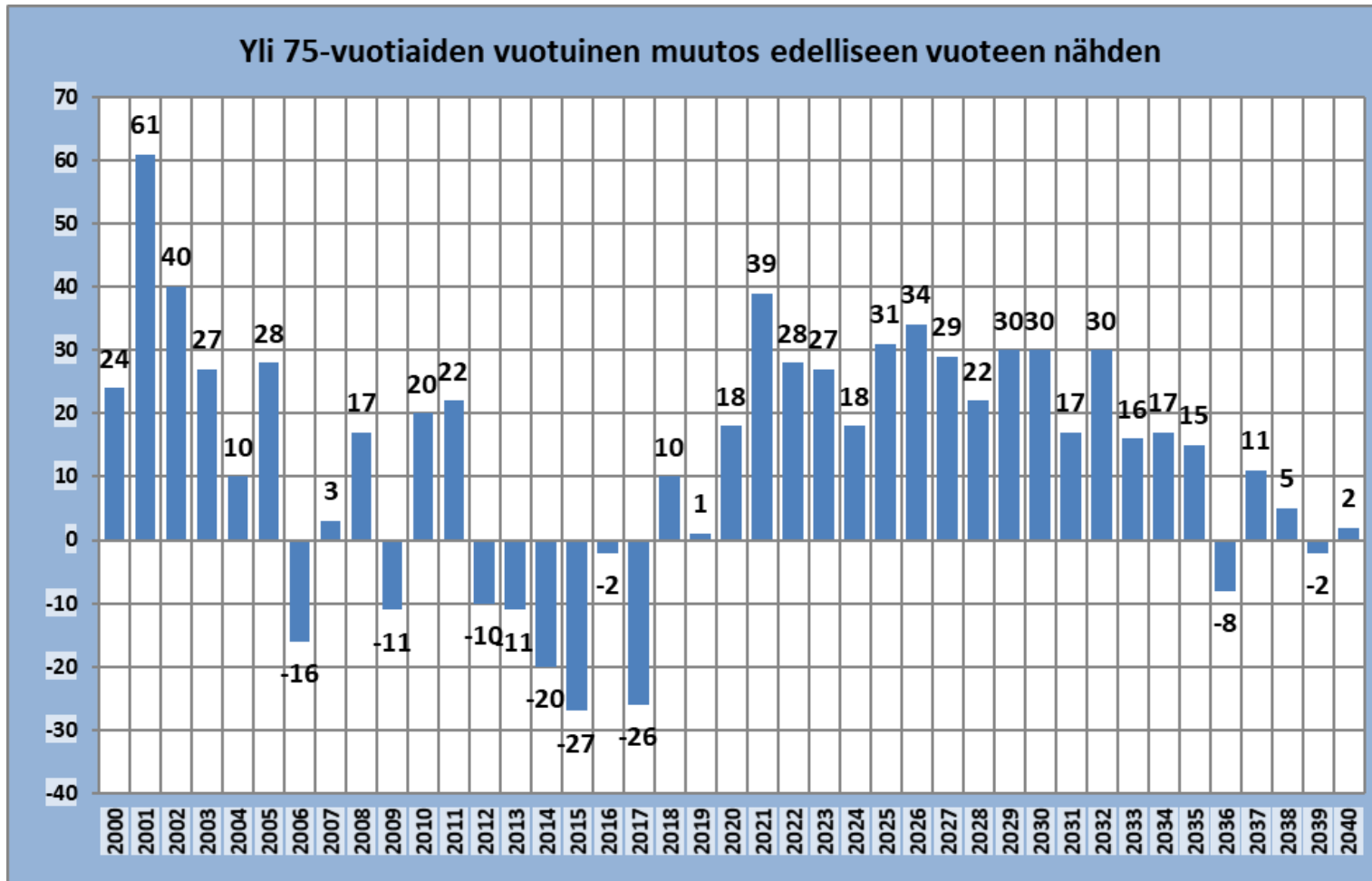


Eri-ikäisten muutos v. 2030 ja 2040 – määrä ja %:ia



- Ikääntyminen näkyy ennusteissa. Lähes kaikkien alle 70 -vuotiaiden ikäryhmien lukumäärät laskevat.
- Yli 70 -vuotiaiden määrä kasvaa merkittävästi.

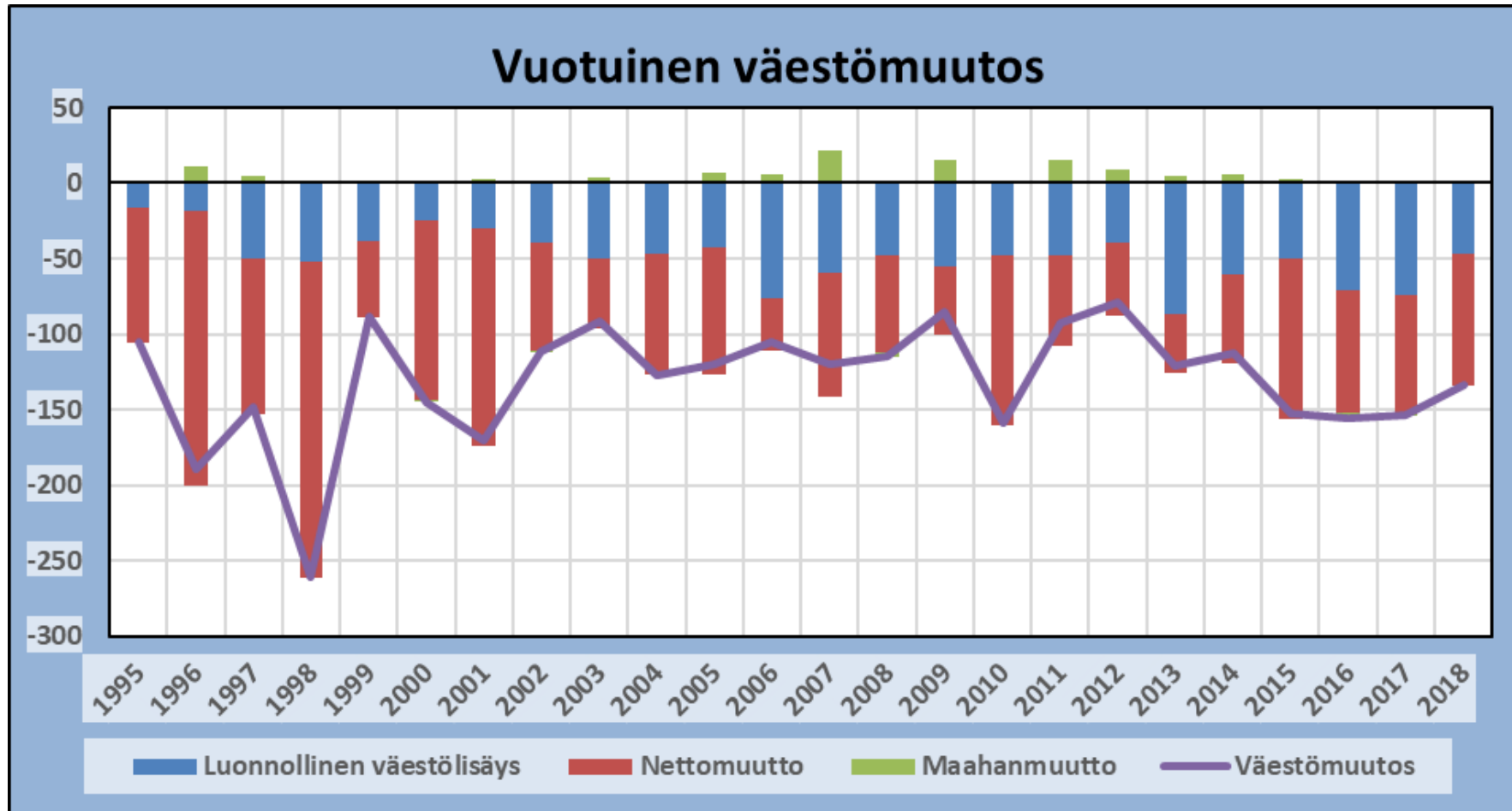
Yli 75-vuotiaiden määrän muutos



10 nopeinta		10 hitainta	
Siuntio	2,35	Tervola	1,05
Järvenpää	2,24	Multia	1,12
Kustavi	2,23	Karjoki	1,12
Kirkkonummi	2,19	Punkalaidun	1,13
Kontiolahti	2,12	Luhanka	1,15
Enontekiö	2,11	Isojoki	1,15
Tuusula	2,10	Ylitornio	1,17
Vihti	2,09	Savitaipale	1,17
Kempele	2,04	Koski Tl	1,17
Muurame	2,00	Vesanto	1,18

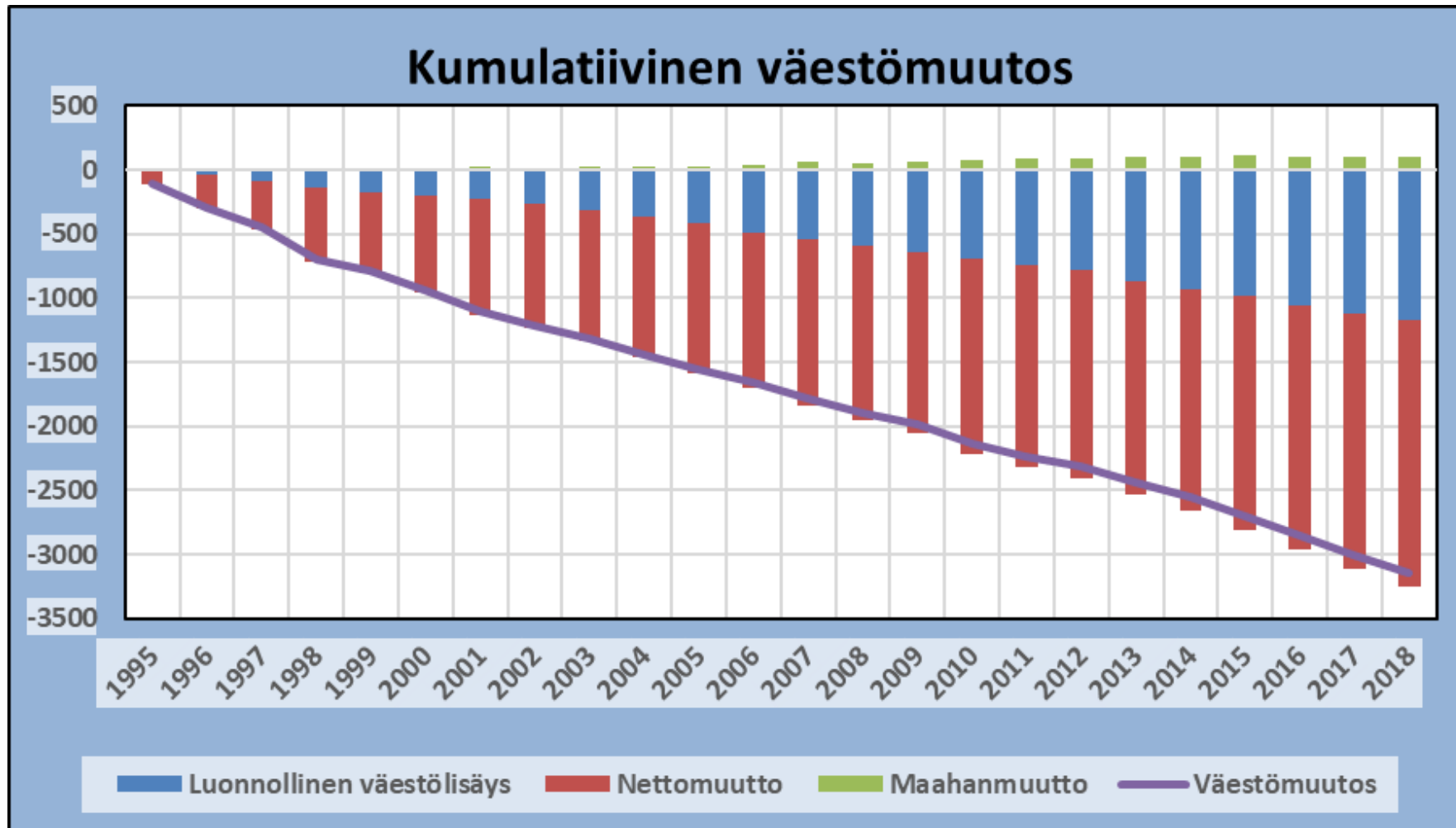
→ Indeksoinnilla tarkasteltuna Kiuruvesi ikääntyy 254 nopeimmin suhteessa muihin kuntiin ajanjaksolla 2018...2031. Kiuruvesi on jo ikääntynyt.

Väestönmuutos



- Asukasluku on vähentynyt joka vuosi tarkastelujaksolla 1995 - 2018.
- 2000-luvulla on ollut vähäisessä määrin maahanmuuttoa.
- Väestön väheneminen on vakiintunut 2000-luvulla n. 100 – 150 asukkaaseen vuodessa.

Mistä väestönmuutos koostuu?



- Vuosina 1995 – 2010 väkiluku on laskenut yli 3 000 asukkaalla.
- Väestön laskusta yli puolet on johtunut paikkakunnalta poismuutosta ja vajaa kolmannes luonnollisen väestölisäyksen negatiivisuudesta – eli kuolleiden enemmisyys syntyneisiin nähden.
- Maahanmuutto on ollut varsin vähäistä.

Kuntien välinen muuttoliike

Kiuruvesi											2009	2016
Nettomuutto	2009	2010	2011	2012	2013	2014	2015	2016	2017	2018	2018	2018
0 - 4	-5	-2	3	8	10	2	1	-6	-14	2	-1	-18
5 - 9	-1	-8	-7	-1	6	-2	1	-9	-6	-3	-30	-18
10 - 14	3	-5	-3	-5	-4	-5	-3	0	-13	-7	-42	-20
15 - 19	-29	-38	-28	-30	-15	-33	-32	-18	-31	-8	-262	-57
20 - 24	-13	-35	-34	-24	-25	-33	-39	-46	-36	-34	-319	-116
25 - 29	-3	-2	-7	3	-10	15	-17	0	-11	-3	-35	-14
30 - 34	-2	-10	6	12	-10	3	4	3	4	-11	-1	-4
35 - 39	-1	-2	3	-2	5	-2	-8	-9	4	-4	-16	-9
40 - 44	-2	4	-8	-3	-4	-4	-2	-4	4	2	-17	2
45 - 49	-3	-1	-2	-1	-5	-10	5	5	7	-5	-10	7
50 - 54	-4	-4	3	-5	-2	3	0	8	2	-3	-2	7
55 - 59	2	-3	1	3	-1	-1	-1	-3	2	-6	-7	-7
60 - 64	16	-4	6	3	6	9	-5	-4	6	-3	30	-1
65 - 69	3	-4	3	-3	4	5	0	-2	0	4	10	2
70 - 74	1	1	1	-1	1	-5	-3	2	1	-7	-9	-4
75 -	-7	1	3	-2	5	0	-7	2	2	-1	-4	3
Summa	-45	-112	-60	-48	-39	-58	-106	-81	-79	-87	-715	-247

- Opiskelijat muuttavat pois Kiuruvedeltä. Myös lapsiperheitä (5-15 ja 35-50 -vuotiaita) muuttaa pois.
- Kiuruvesi on saanut nettomuuttoa 60-70 -vuotiaista vuosina 2009 - 2018.

Mistä ja minne muutetaan

Pidempi jakso

2009 - 2018			2009 - 2018 netto	
Mistä muutetaan?	Ikm	Osuus	Mistä muutetaan?	Ikm
Iisalmi	530	21 %	Vantaa	29
Kuopio	305	12 %	Vieremä	24
Helsinki	126	5 %	Sonkajärvi	23
Oulu	114	4 %	Tuusula	8
Vieremä	106	4 %	Pyhäntä	8
Pyhäjärvi	101	4 %	Laukaa	8
Jyväskylä	86	3 %	Viitasaari	7
Pielavesi	67	3 %	Savonlinna	7
Vantaa	58	2 %	Liperi	6
Siilinjärvi	50	2 %	Outokumpu	6
yhteensä	1 543	60 %	Yhteensä	126

2009 - 2018			2009 - 2018 netto	
Minne muutetaan?	Ikm	Osuus	Minne muutetaan?	Ikm
Iisalmi	747	23 %	Iisalmi	-217
Kuopio	519	16 %	Kuopio	-214
Oulu	185	6 %	Oulu	-71
Helsinki	144	4 %	Jyväskylä	-49
Jyväskylä	135	4 %	Tampere	-30
Pyhäjärvi	103	3 %	Kajaani	-28
Vieremä	82	3 %	Joensuu	-23
Kajaani	78	2 %	Helsinki	-18
Tampere	75	2 %	Mikkeli	-18
Pielavesi	71	2 %	Lapinlahti	-15
yhteensä	2 139	65 %	Yhteensä	-683

Lyhyempi jakso

2016 - 2018			2016 - 2018 netto	
Mistä muutetaan?	Ikm	Osuus	Mistä muutetaan?	Ikm
Iisalmi	170	25 %	Sonkajärvi	9
Kuopio	78	11 %	Tuusula	5
Helsinki	30	4 %	Outokumpu	5
Pyhäjärvi	27	4 %	Valtimo	4
Oulu	26	4 %	Liperi	4
Pielavesi	23	3 %	Lahti	4
Jyväskylä	22	3 %	Kuhmo	4
Kajaani	19	3 %	Kalajoki	4
Vieremä	18	3 %	Joensuu	4
Lapinlahti	15	2 %	Pyhäjärvi	3
yhteensä	428	62 %	Yhteensä	46

2016 - 2018			2016 - 2018 netto	
Minne muutetaan?	Ikm	Osuus	Minne muutetaan?	Ikm
Iisalmi	216	23 %	Kuopio	-75
Kuopio	153	16 %	Iisalmi	-46
Oulu	51	5 %	Oulu	-25
Jyväskylä	36	4 %	Espoo	-17
Helsinki	30	3 %	Tampere	-17
Tampere	29	3 %	Jyväskylä	-14
Espoo	29	3 %	Mikkeli	-12
Pielavesi	28	3 %	Raahe	-9
Vieremä	24	3 %	Pieksämäki	-8
Pyhäjärvi	24	3 %	Siilinjärvi	-6
yhteensä	620	66 %	Yhteensä	-229

- Kiuruvesi on hävinnyt nettomuutossa Kuopiolle ja Iisalmelle.
- Kiuruvedellä on jossain määrin alueellista vetovoimaa.

Yksi elinvoimakokonaisuus

Hyvinvointi	Kiuruvesi	Keskiarvo	Minimi	20 %	40 %	60 %	80 %	Maksimi	Oma lk	Vaikut tava lk	1,9
Sairastavuus	1,33	1,10	0,69	0,96	1,04	1,13	1,23	1,62	1		
Sote-tarvekerroin	1,34	1,14	0,80	0,98	1,07	1,19	1,32	1,63	1		
Sote nettomeno eur/as	3 985	3 520	2 167	2 943	3 260	3 688	3 994	5 688	2	2	
Työkyvyttöm eläkettä saavat 25-64 -vuotiaat %:ia	13,90	9,43	3,20	6,68	8,26	9,80	12,10	20,30	1		
Toimeentulotukea saavat 25-64 -vuotiaat	5,8	6,1	0,0	4,4	5,5	6,6	7,7	13,3	3		
Gini-kerroin	24,1	24,4	20,5	23,0	23,9	24,5	25,5	43,4	3		
Yli 75-vuotiaat %	12,2 %	11,1 %	3,7 %	8,2 %	10,1 %	12,0 %	14,0 %	19,6 %	2		

- Kiuruvedellä sairastavuus on korkeampi kuin maassa keskimäärin
- Sote-palveluiden tarvekerroin on myös korkeampi kuin maassa keskimäärin
- Työkyvyttömyyseläkettä saavien osuus on selvästi yli maan keskiarvon
- Toimeentulotukea saavien 25 – 64 –vuotiaiden osuus on keskimääräistä pienempi
- Tulojakauma on vastaava kuin maassa keskimäärin
- Yli 75 –vuotiaiden osuus on hieman keskiarvoa korkeampi
- → Kiuruveden palvelurakenne on todennäköisesti hiukan muuta maata korkeampi

Tuloslaskelma

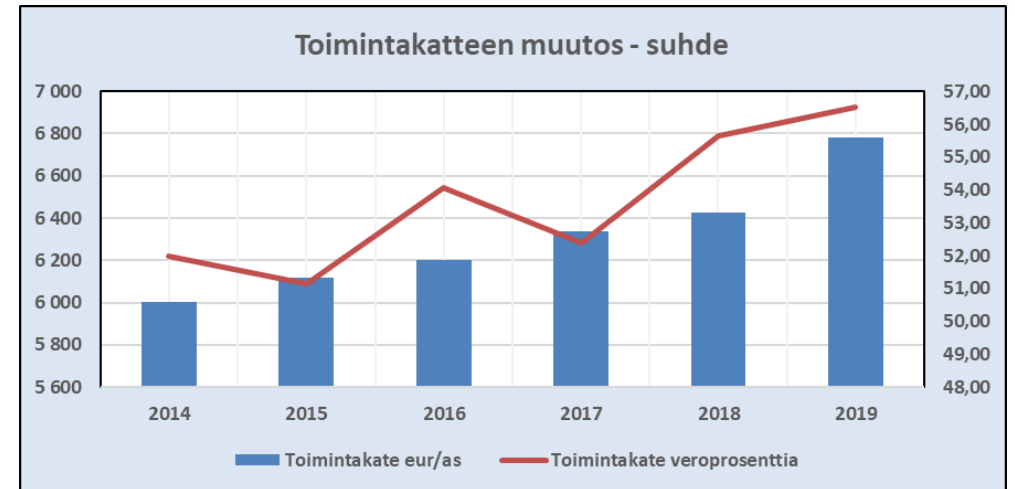
Kiuruvesi - tuloslaskelma

- Toimintatuotoissa ja – kuluissa on varsinaiset kunnan järjestämät palvelut. Tämä laskelman ensimmäinen välisumma – toimintakate, on kasvanut erittäin maltillisesti – vuoteen 2013 verrattuna toimintakate on jopa parantunut.
- Kiuruvesi on kyennyt sopeuttamaan talouttaan tarkastelujakson aikana. 2019 Toimintakatteen muutos oli merkittävä.
- Verotulot perustuvat kunnan verotusoikeuteen. Kunnan verotulojen kehitys on ollut melko vaatimatonta.
- Valtionosuudet – ei korvamerkittyjä, eivät ylitä palvelun tuottamisesta aiheutuvia menoja. Kunnan valtionosuustaso on melko korkea, mutta valtakunnalliset valtionosuuksien leikkaukset näkyvät kehityksessä.
- Vuosikate on säännöllisten tulojen ja menojen jälkeinen välisumma, olisi oltava > poistot ja mieluummin > nettoinvestoinnit + lainan lyhennys.
- Vuosikate on riittänyt poistoihin tarkastelujaksolla vain vuonna 2017.
- ”Kurjuutta” mitataan nykyisin alijäämällä, alijäämään eivät suoraan vaikuta investoinnit; alijäämää ei voi korjata kassavaroilla.

Kiuruvesi	2014	2015	2016	2017	2018	2019
Toimintatuotot 1000 €	7 439	7 334	6 890	6 596	6 568	6 969
Toimintamenot 1000 €	59 969	59 951	59 259	59 071	58 967	61 202
Toimintakate 1000 €	-52 530	-52 556	-52 314	-52 411	-52 304	-54 154
Kunnallisvero 1000 €	20 971	21 344	20 093	20 787	19 533	19 910
Yhteisövero 1000 €	1 639	1 935	1 780	1 986	1 814	1 917
Kiinteistövero 1000 €	1 614	1 656	1 683	1 717	1 708	1 719
Verotulot yhteensä 1000 €	24 224	24 935	23 556	24 490	23 055	23 546
Valtionosuudet 1000 €	29 919	30 238	31 263	31 246	30 688	30 052
Rahoitustulot ja -menot netto 1000 €	806	963	387	911	612	915
Korkotulot 1000 €	28	23	20	19	17	16
Muut rahoitustulot 1000 €	1 191	1 283	672	1 170	1 109	1 240
Korkomenot 1000 €	342	246	213	204	216	201
Muut rahoitusmenot 1000 €	71	97	92	74	298	140
Vuosikate 1000 €	2 419	3 580	2 892	4 236	2 051	359
Poistot 1000 €	3 670	3 803	3 652	3 949	3 141	3 639
Satunnaiset tuotot 1000 €	1 232	0	275	0	0	0
Satunnaiset kulut 1000 €	0	0	219	0	459	0
Tuloslaskelman tulos 1000 €	-19	-223	-704	287	-1 549	-3 280
Poistorojen muutos 1000 €	19	19	19	19	19	19
Varausten muutos 1000 €	0	0	0	0	0	0
Rahastojen muutos 1000 €	0	0	0	0	0	0
Ali/ylijäämä 1000 €	0	-204	-685	306	-1 530	-3 261
Kumulat. edell. tilik. ja kuluvan tilikauden jäämät 1000 €	1 936	1 732	1 047	1 389	-141	-3 402
Asukasluku	8 752	8 600	8 444	8 283	8 153	7 998
Verotettava tulo (laskennallisesti)	101 065	102 863	96 834	100 178	94 135	95 952
Veroprosentti	20,75	20,75	20,75	20,75	20,75	20,75

Tuloslaskelmasta toimintakate

Oma sij.	Toimintakate e/as	2009	2019
	Minimi	3 476	4 681
	25 %	4 197	5 625
	Keskiarvo	4 567	6 303
	75 %	4 896	6 865
	Maksimi	6 477	10 359
212	Kiuruvesi	5 011	6 771
Sij.	Toimintakate e/as	2009	2019
1	Rusko	3 476	4 681
2	Kerava	3 623	4 686
3	Lieto	4 015	4 721
4	Muurame	3 824	4 734
5	Helsinki	3 930	4 770
6	Lempäälä	4 016	4 810
7	Jyväskylä	3 922	4 824
8	Kontiolahti	3 769	4 843
9	Pornainen	3 680	4 867
10	Pirkkala	3 713	4 901
11	Hattula	4 088	4 912
12	Masku	3 521	4 928
13	Kangasala	3 851	4 984
14	Nokia	3 864	5 019
15	Espoo	4 288	5 024
16	Vantaa	4 153	5 034
17	Joensuu	4 284	5 037
18	Kaarina	3 868	5 054
19	Ylöjärvi	3 793	5 062
20	Naantali	3 860	5 065
Sij.	Toimintakate e/as	2009	2019
295	Pelkosenniemi	5 552	10 359
294	Utsjoki	6 477	8 899
293	Savukoski	5 891	8 811
292	Salla	5 986	8 740
291	Puolanka	5 333	8 400
290	Ristijärvi	5 293	8 377
289	Rautavaara	5 736	8 311
288	Vaala	5 851	8 265
287	Konnevesi	4 484	8 234
286	Multia	5 271	8 210
285	Kyyjärvi	4 840	8 184
284	Enontekiö	5 837	8 161
283	Pello	5 081	8 060
282	Hyrnsalmi	5 617	8 000
281	Posio	5 564	7 991
280	Ilomantsi	5 652	7 879
279	Lestijärvi	5 472	7 830
278	Ranua	5 781	7 829
277	Luhanka	5 311	7 826
276	Tervo	4 975	7 753



- Toimintakate on negatiivinen luku, joka on toimintatulojen ja toimintamenojen erotus.
- Toimintakatteeseen sisältyvät kunnan varsinaisen palvelutuotannon tulot ja menot.
- Mitä suurempi toimintakate on, sitä enemmän kunnan on saatava toimintaa rahoittavia tuloja verotuloista ja valtionosuuksista (ja rahoitustuloista jne).
- **Kiuruveden toimintakatteen rahoittaminen vaatii lähes 57 veroprosenttiyksikön tuottoa.**

2018 tilinpäätöksessä Kiuruveden sijoitus oli 204

Kunnan tulovero

- Kunnalla on verotusoikeus (rajaamaton). Tuloveron määrä perustuu kuntalaisten tulotason, tuloverosta tehtäviin vähennyksiin (efektiivinen vero) ja veroprosenttiin.
- Kunnan tulovero on silti enemmän suhteellinen kuin progressiivinen.

Oma sij.	Veroprosentti	2009	2020
	Minimi	16,50	17,00
	25 %	19,00	20,50
	Keskiarvo	19,31	21,07
	75 %	19,75	21,75
	Maksimi	21,00	23,50
215	Kiuruvesi	19,75	21,75

Sij.	Veroprosentti	2009	2020
1	Kauniainen	16,50	17,00
2	Espoo	17,50	18,00
3	Eurajoki	18,23	18,00
4	Helsinki	17,50	18,00
5	Kustavi	19,25	18,25
6	Luhanka	19,00	18,50
7	Vantaa	18,50	19,00
8	Inari	19,00	19,00
9	Naantali	16,50	19,00
10	Sysmä	19,00	19,00
11	Kerava	18,00	19,25
12	Sipoo	18,75	19,25
13	Lieto	18,59	19,50
14	Luoto	18,50	19,50
15	Muurame	19,00	19,50
16	Puumala	20,00	19,50
17	Turku	18,00	19,50
18	Tuusula	18,00	19,50
19	Hyvinkää	18,50	19,75
20	Järvenpää	19,00	19,75

Sij.	Veroprosentti	2009	2020
295	Halsua	19,75	23,50
294	Savonlinna	20,17	22,75
293	Veteli	19,75	22,50
292	Teuva	19,25	22,50
291	Reisjärvi	20,00	22,50
290	Kyyjärvi	19,00	22,50
289	Jämijärvi	19,75	22,50
288	Honkajoki	19,75	22,50
287	Haapajärvi	21,00	22,50
286	Vimpeli	19,75	22,25
285	Vehmaa	20,50	22,25
284	Pelkosenniemi	20,75	22,25
283	Akaa	19,86	22,25
282	Ähtäri	20,75	22,00
281	Ypäjä	18,50	22,00
280	Ylivieska	20,50	22,00
279	Vesilähti	20,50	22,00
278	Urjala	20,50	22,00
277	Tyrnävä	19,50	22,00
276	Tuusniemi	19,00	22,00

Sijoituksen muutos
90 → 215

Kunnan tulovero – verotettava tulo

Oma sij.	Verotettava tulo €/as	2010	2019
	Minimi	8 827	9 212
	25 %	10 691	12 630
	Keskiarvo	12 591	14 615
	75 %	14 267	16 200
	Maksimi	31 536	36 667
256	Kiuruvesi	10 182	11 997

Sij.	Verotettava tulo €/as	2010	2019
1	Kauniainen	31 536	36 667
2	Espoo	22 727	24 396
3	Helsinki	20 042	22 372
4	Kirkkonummi	19 872	21 977
5	Tuusula	18 642	21 804
6	Sipoo	19 336	21 800
7	Pirkkala	16 908	20 615
8	Nurmijärvi	17 767	20 464
9	Siuntio	17 153	20 265
10	Järvenpää	18 477	20 221
11	Naantali	17 029	20 178
12	Kaarina	17 551	19 768
13	Kerava	18 469	19 631
14	Inkoo	16 170	19 618
15	Porvoo	17 263	19 456
16	Vantaa	18 339	19 396
17	Vihti	16 612	19 234
18	Rauma	17 191	18 778
19	Hyvinkää	16 573	18 731
20	Hanko	15 983	18 719

Sij.	Verotettava tulo €/as	2010	2019
295	Merijärvi	8 827	9 212
294	Kinnula	9 485	10 003
293	Rääkkylä	9 401	10 131
292	Perho	9 636	10 295
291	Kivijärvi	8 941	10 457
290	Rautavaara	9 311	10 612
289	Siikainen	8 996	10 764
288	Ranua	9 579	10 841
287	Vesanto	9 301	10 870
286	Tervo	9 741	11 094
285	Polvijärvi	9 000	11 126
284	Soini	9 419	11 127
283	Kihniö	10 256	11 205
282	Kaavi	9 575	11 305
281	Pudasjärvi	9 835	11 334
280	Karvia	9 937	11 358
279	Kärsämäki	9 389	11 366
278	Kannonkoski	9 661	11 441
277	Lestijärvi	10 023	11 444
276	Juuka	10 172	11 472

- Kiuruveden verotettava tulo asukasta kohden on ollut vuonna 2019 alimmassa viidenneksessä.
- Kiuruvesi saa valtiosuuksissa verotulojen tasausta tästä johtuen.

Kunnan kiinteistöverot

- Kunta perii verotuloa myös sen alueella olevista kiinteistöistä.
- Pääasiallinen kiinteistövero peritään maapohjasta jne,
- Vakituista asunnoista ja
- Muista asuinrakennuksista (vapaa-ajan asunnot)-
- On myös voimalaitosvero ja rakentamattomien tonttien vero.
- Vapaa-ajanasuntojen vero ei saa olla kuinka suuri hyvänsä (rajataan suhteessa vakituiseen asumiseen).
- Toisin kuin kunnan tuloveroprosentti, kiinteistövero ei ole alarajaltaan rajaamaton.
- Kiinteistöveroprosenttien taso on noussut hyvin paljon enemmän kuin tuloveroprosentti.

Oma sij.	Kiinteistövero e/as	2009	2019
	Minimi	63	129
	25 %	117	244
	Keskiarvo	172	350
	75 %	179	376
	Maksimi	1 193	2 183
266	Kiuruvesi	115	215
Sij.	Kiinteistövero e/as	2009	2019
1	Eurajoki	1 009	2 183
2	Pelkosenniemi	1 193	2 135
3	Kustavi	1 009	1 518
4	Kittilä	592	1 090
5	Utajärvi	595	1 050
6	Vaala	546	995
7	Kolari	639	983
8	Sodankylä	470	953
9	Tervola	562	931
10	Luhanka	248	848
11	Puumala	418	821
12	Taivassalo	400	749
13	Kaskinen	357	695
14	Ristijärvi	368	658
15	Inari	314	653
16	Kemijärvi	358	624
17	Kuhmoinen	347	622
18	Parainen	278	621
19	Hirvensalmi	361	617
20	Simo	108	553

Kiuruveden prosentit 2020

- Yleinen 0,93 %
- Vakit. as. rak. 0,55 %
- Muu as. rak. 1,00 %

Sij.	Kiinteistövero e/as	2009	2019
295	Liminka	65	129
294	Tyrnävä	63	139
293	Lumijoki	73	152
292	Laihia	80	177
291	Uurainen	75	179
290	Valtimo	86	184
289	Nousiainen	85	185
288	Marttila	80	186
287	Lieto	107	187
286	Aura	88	191
285	Rusko	81	191
284	Uvila	77	193
283	Kontiolahti	128	196
282	Jokioinen	84	197
281	Liperi	124	200
280	Mynämäki	102	202
279	Lapua	111	205
278	Isokyrö	81	205
277	Hämeenkyrö	118	206
276	Kärkölä	139	207

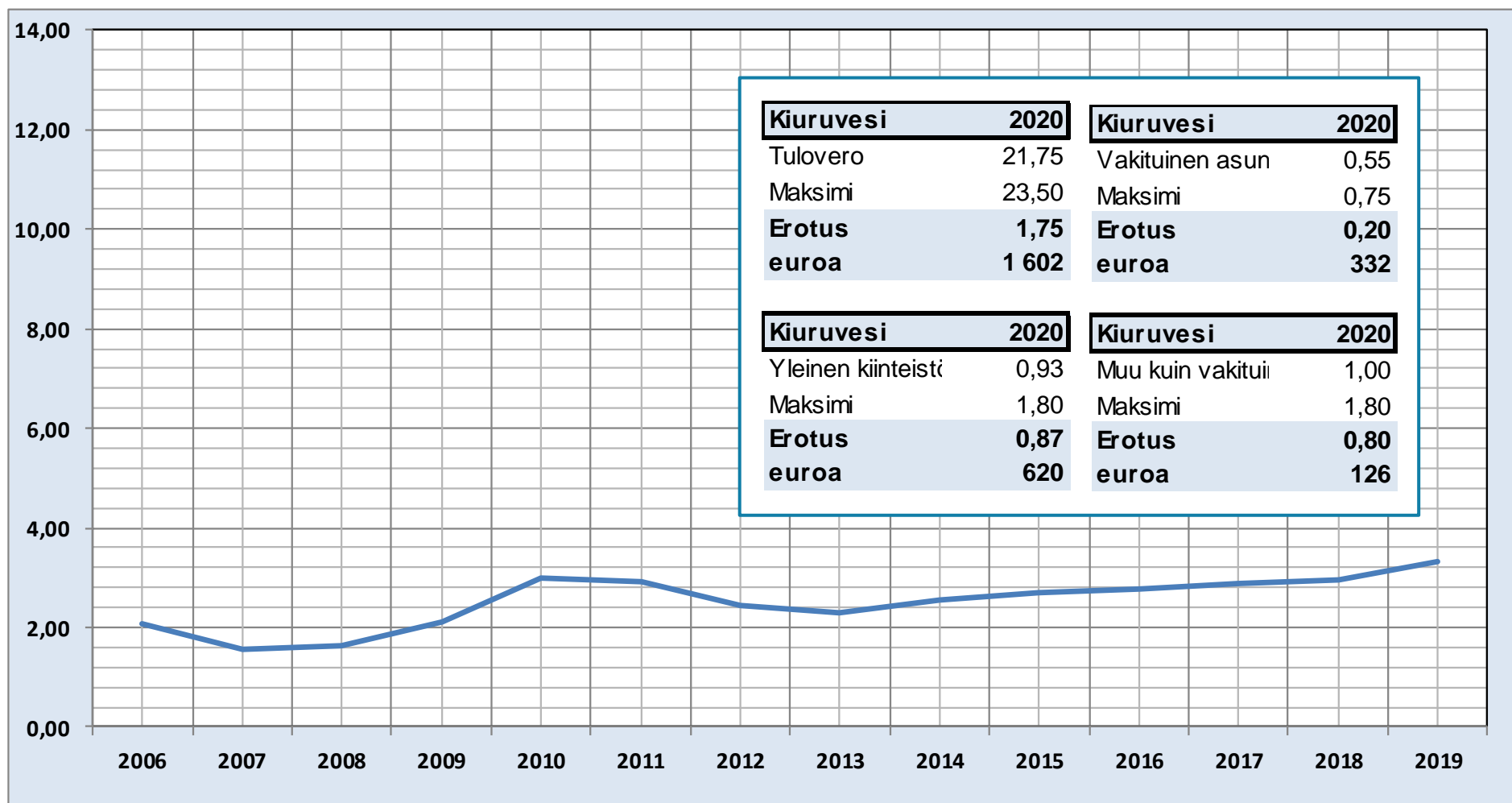
Osuus yhteisöveron tuotosta

- Kunnat saavat valtiolta oman osuutensa yritysten tuottaman yhteisöveron tuotosta. Tämä kuntien ja valtion välinen jako-osuus sovitaan (vuosittain).
- Kuntien keskinäinen osuus yhteisöverosta perustuu kunnassa olevien yritysten ja yritysten työpaikkojen määrän ja yritysten verotettavan tulon perusteella.
- Kaikkea yhteisöverotuloa EI jaeta sille kunnalle, jonka alueella on yrityksen kotipaikka tai pääkonttori.
- Aika-ajoin keskustellaan yhteisöveron poistamisesta kunnilta, koska mm. yritysten tulokset vaihtelevat suhdanteiden mukaan – toisaalta tämän arvellaan vähentävän kunnan motivaatiota koettaa houkuttaa alueelle elinvoimaa kasvattavaa yritystoimintaa.

Oma sij.	Yhteisövero e/as	2009	2019	Sijoituksen muutos 140 → 138			
	Minimi	36	61				
	25 %	115	174				
	Keskiarvo	186	275				
	75 %	224	342				
	Maksimi	1 709	1 049				
138	Kiuruvesi	161	240				
Sij.	Yhteisövero e/as	2009	2019	Sij.	Yhteisövero e/as	2009	2019
1	Harjavalta	1 135	1 049	295	Tyrnävä	48	61
2	Savukoski	579	981	294	Luoto	79	64
3	Vieremä	433	950	293	Liminka	36	68
4	Rautavaara	531	903	292	Lumijoki	37	78
5	Helsinki	376	898	291	Muhos	113	85
6	Pyhäjärvi	671	809	290	Nousiainen	64	88
7	Multia	429	747	289	Akaa	139	97
8	Puumala	425	712	288	Nakkila	93	97
9	Heinävesi	411	673	287	Hailuoto	65	102
10	Porvoo	379	643	286	Siuntio	59	103
11	Ilomantsi	342	618	285	Alavieska	68	104
12	Juupajoki	234	604	284	Merijärvi	65	105
13	Kivijärvi	349	602	283	Järvenpää	84	107
14	Kaskinen	1 709	601	282	Liperi	71	111
15	Turku	255	556	281	Simo	60	116
16	Kyyjärvi	394	548	280	Nivala	75	116
17	Rautjärvi	138	536	279	Kauniainen	128	120
18	Sonkajärvi	304	531	278	Paimio	176	120
19	Lestijärvi	326	530	277	Vesilahti	66	121
20	Naantali	352	515	276	Janakkala	104	122

Verovara - veroprosentit

	2006	2007	2008	2009	2010	2011	2012	2013	2014	2015	2016	2017	2018	2019
Kiuruvesi	2,08	1,57	1,63	2,11	2,99	2,91	2,43	2,29	2,57	2,69	2,79	2,90	2,95	3,31
Erotus maksimiin ei	2 002	1 574	1 522	2 052	2 956	2 977	2 457	2 356	2 487	2 697	2 626	2 779	2 705	



Kiuruvesi 2020		Kiuruvesi 2020	
Tulovero	21,75	Vakituinen asun	0,55
Maksimi	23,50	Maksimi	0,75
Erotus euroa	1 602	Erotus euroa	332

Kiuruvesi 2020		Kiuruvesi 2020	
Yleinen kiinteistö	0,93	Muu kuin vakitui	1,00
Maksimi	1,80	Maksimi	1,80
Erotus euroa	620	Erotus euroa	126

Verovara kertoo kuinka kaukana kunnan veroprosentit (tulo-, kiinteistö- ja yhteisö) on koko maan maksimiprosenteista.

- Laskettu ensin veroerät yhteen euroina ja sen jälkeen summa on muutettu veroprosentiksi.
- Kiuruveden veroprosentit eivät vielä hätyyttele maksimia ja verovara on ollut hienoisessa kasvussa.

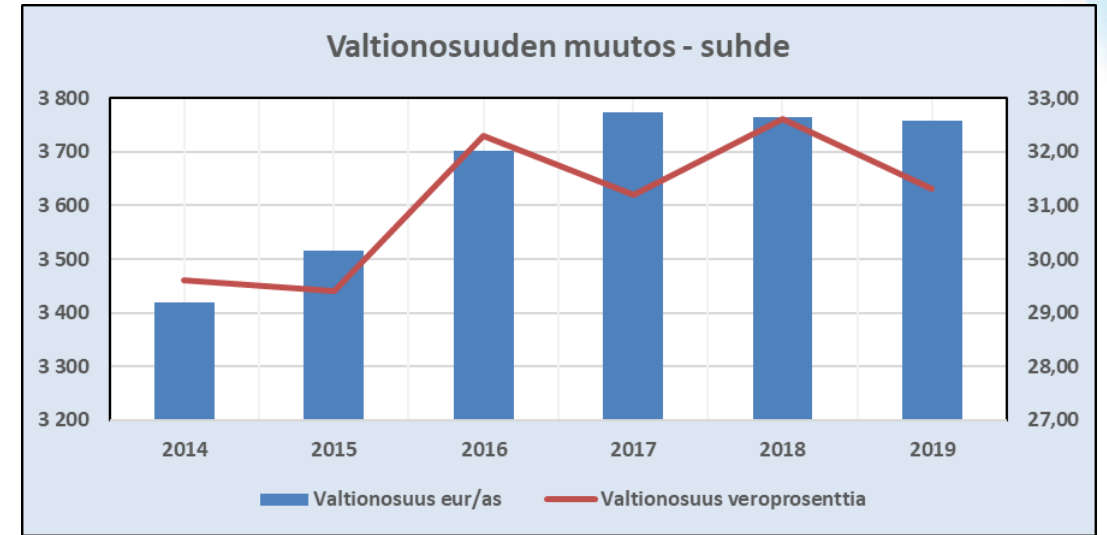
Valtionosuuden määrä

Oma sij.	vos veroprosenttia	2010	2019
	Minimi	0,4	-0,5
	25 %	10,9	11,8
	Keskiarvo	19,4	20,5
	75 %	26,2	28,5
	Maksimi	49,4	50,4

246	Kiuruvesi	29,7	31,3
-----	------------------	------	------

Sij.	vos veroprosenttia	2010	2019
1	Kauniainen	1,0	-0,5
2	Espoo	0,4	0,9
3	Helsinki	2,1	1,6
4	Kirkkonummi	3,2	2,6
5	Tuusula	3,2	3,0
6	Pirkkala	4,4	3,1
7	Kerava	3,0	3,2
8	Sipoo	4,4	3,3
9	Järvenpää	3,4	3,3
10	Nurmijärvi	3,8	3,7
11	Siuntio	4,9	3,9
12	Naantali	4,8	4,0
13	Vantaa	3,5	4,1
14	Kaarina	5,2	4,2
15	Masku	6,0	4,2
16	Rusko	6,6	4,3
17	Vihti	5,0	4,4
18	Porvoo	5,6	5,5
19	Lempäälä	6,7	5,6
20	Lieto	7,2	5,6

Sij.	vos veroprosenttia	2010	2019
295	Ranua	49,4	50,4
294	Salla	39,3	47,5
293	Puolanka	42,5	47,5
292	Rautavaara	44,3	46,9
291	Posio	37,1	45,8
290	Vesanto	39,9	44,0
289	Perho	36,6	43,6
288	Rääkkylä	37,5	42,3
287	Merijärvi	37,7	41,8
286	Utsjoki	37,8	41,2
285	Pudasjärvi	40,4	40,8
284	Kivijärvi	41,3	40,5
283	Kinnula	38,9	40,3
282	Pielavesi	34,7	39,3
281	Tervo	30,0	39,2
280	Hyrnsalmi	35,2	38,6
279	Juuka	32,0	38,5
278	Sulkava	29,6	38,4
277	Kaavi	35,8	38,1
276	Taivalkoski	38,3	37,9



- Esitys kuvaa valtionosuuden määrää veroprosenttiyksiköiksi muutettuna – mitä suurempi luku, sitä riippuvaisempi kunta on valtionosuudesta.
- Valtionosuuden määrä eur/asukas ja veroprosenttiyksiköiksi muutettuna on noussut → kunnan valtionosuusriippuvaisuus on kasvanut.
- Kiuruveden valtionosuusriippuvaisuus on hieman alentunut.
- **Kiuruveden talous perustuu siitä huolimatta suureen valtionosuuteen – ilman valtionosuutta Kiuruveden pitäisi nostaa veroprosenttiaan yli 31:lla.**

Palvelurakenteen kustannus

Nettomenon yksikköhinta

Kiuruvesi	2012	2013	2014	2015	2016	2017	2018	Muutos-%
Yleishallinto eur/asukas	159	166	221	77	81	78	72	-9 %
Manner-Suomen kuntien keskiarvo	280	183	191	146	142	154	153	-8 %
Viiteryhmän keskiarvo eur/asukas	244	166	179	139	110	123	136	-7 %
Rahankulutus viiteryhmän keskiarvoon nähden	764 067	4 277	-370 065	525 305	243 272	375 449	521 375	-5 %
Kiuruvesi	2012	2013	2014	2015	2016	2017	2018	Muutos-%
Muut palvelut eur/asukas	407	450	446	642	526	608	496	4 %
Manner-Suomen kuntien keskiarvo	356	354	337	384	414	418	428	3 %
Viiteryhmän keskiarvo eur/asukas	361	370	347	419	430	468	447	4 %
Rahankulutus viiteryhmän keskiarvoon nähden	-410 006	-711 293	-864 634	-1 913 753	-805 120	-1 155 049	-396 344	-1 %
Kiuruvesi	2012	2013	2014	2015	2016	2017	2018	Muutos-%
Yleishallinto ja muut palvelut eur/as	566	616	667	719	607	686	568	0 %
Manner-Suomen kuntien keskiarvo	636	537	527	530	556	572	581	-1 %
Viiteryhmän keskiarvo eur/asukas	605	537	526	558	540	591	583	-1 %
Rahankulutus viiteryhmän keskiarvoon nähden	354 061	-707 017	-1 234 699	-1 388 448	-561 848	-779 601	125 032	-11 %
Kiuruvesi	2012	2013	2014	2015	2016	2017	2018	Muutos-%
Opetus ja kulttuuri eur/asukas	1 744	1 807	1 787	1 780	1 829	1 861	1 897	1 %
Manner-Suomen kuntien keskiarvo	1 758	1 801	1 817	1 832	1 862	1 863	1 936	2 %
Viiteryhmän keskiarvo eur/asukas	1 717	1 804	1 837	1 861	1 884	1 880	1 954	2 %
Rahankulutus viiteryhmän keskiarvoon nähden	-239 463	-21 962	439 538	699 664	465 811	158 170	459 865	-49 %

Viiteryhmä: asl +-30 % ja kuntatyyppi

Nettomenon yksikköhinta

Päivähoito	Kiuruvesi	Somero	Loppi	Laitila	Hausjärvi	Asikkala	Hattula	
Nettokäyttökustannukset yhteensä 1000€	4 223	3920	3650	3751	4147	3180	4902	9628
Nettokäyttökustannukset ilman palveluseleitä, yksityistä tukea ja kotihoidon tukea	3 658	3290	2936	3152	2526	2613	4138	7639
..josta yksityisen hoidon tuki	50	10	56	24	0	251	190	293
..kotihoiton tuki	356	461	408	448	340	294	530	935
..osittainen hoitoraha	12	16	21	15	12	13	26	34
..joustava hoitoraha	24	12	27	17	34	20	25	65
..palvelusetelikulut	0	0	0	91	1229	0	0	615
								keskiarvo
Nettokäyttökustannukset lasta kohden (1-6 + 0,25*0)	9 550	9 292	8 626	6 706	8 067	8 336	8 278	8106
Nettokäyttökustannukset ilman palveluseleitä, yksityistä tukea ja kotihoidon tukea	14 458	11 877	10 523	9 465	10 227	10 579	10 217	10711
...hoitopäivää kohden	97	71	50	77	63	63	58	72

Esiopeetus, kustannus eur/oppilas	Kiuruvesi	Somero	Loppi	Laitila	Hausjärvi	Asikkala	Hattula	Keskiarvo
Opetus	3 080	3 575	2 202	1 301	2 561	2 348	1 487	3 468
Kuljetus	750	540	468	728	530	623	9	653
Ruokailu	739	575	489	291	644	797	600	657
Muu oppilashuolto	1 182	908	926	155	0	522	252	635
Sisäinen hallinto	375	299	170	29	326	174	0	333
Kiinteistöjen ylläpito	955	908	638	272	583	2 029	843	1016
Yhteensä ilman pieniä hankkeita	7 080	6 805	4 894	2 777	4 644	6 493	3 191	6 762
Pienet hankkeet	591	0	0	0	0	0	0	57
Käyttömenot yht ilman sairaita ja vammaisia oppilaita	7 671	6 805	4 894	2 777	4 644	6 493	3 191	6 819
Toiminnoittaiset käyttömenot yhteensä	8 682	7 368	5 223	3 087	4 735	7 116	3 243	7 331

Nettomenon yksikköhinta

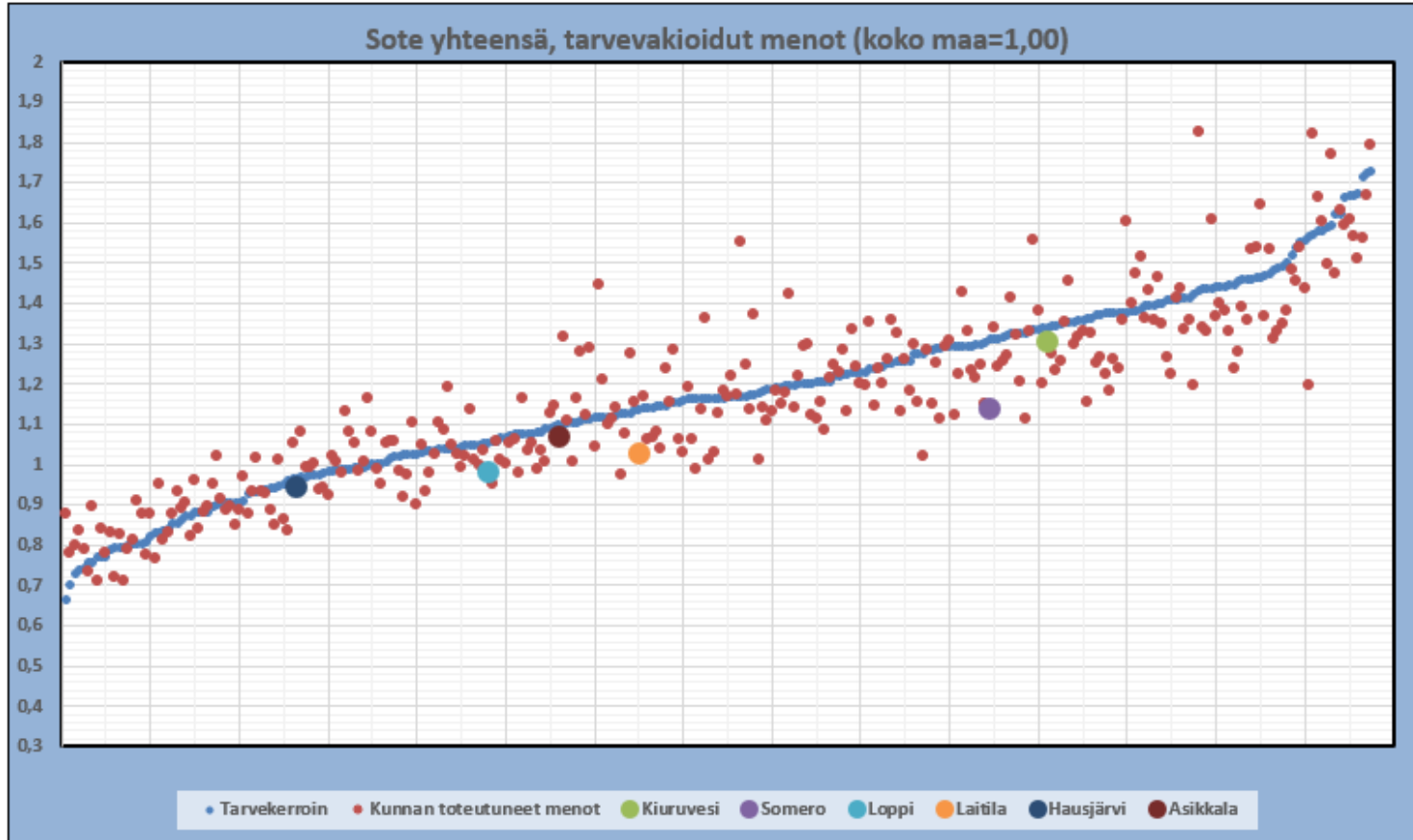
Perusopetus, kustannukset, euroa/oppilas	Kiuruvesi	Somero	Loppi	Laitila	Hausjärvi	Asikkala	Hattula	Keskiarvo
Opetus	4 763	4 492	4 282	5 019	4 575	4 198	4 975	5 339
Majoitus ja kuljetus	715	638	630	677	831	528	465	769
Ruokailu	777	572	537	626	489	543	701	651
Muu opiskelijahuolto	607	519	509	530	369	493	343	451
Sisäinen hallinto	432	286	589	493	576	563	129	540
Kiinteistöjen ylläpito	1 367	2 051	885	843	1 183	1 692	1 592	1 585
Yhteensä ilman pieniä hankkeita	8 661	8 557	7 432	8 189	8 024	8 017	8 204	9 336
Pienet hankkeet	693	57	0	39	33	63	0	156
Yhteensä ml pienet hankkeet	9 354	8 615	7 432	8 227	8 057	8 079	8 204	9 492
Toiminnoittaiset käyttömenot yht	10 060	9 121	7 886	9 047	8 377	8 549	8 743	10 128

Lukio kustannukset eur/oppilas	Kiuruvesi	Somero	Loppi	Laitila	Hausjärvi	Asikkala	Hattula	Keskiarvo	Keskiarvo jos lukio
Opetus	5 558	5 454	6 427	6 049	8 842	4 984	0	5 049	6 619
Majoitus ja kuljetus	0	0	0	0	0	0	0	22	29
Ruokailu	558	539	360	561	667	432	0	402	527
Muu opiskelijahuolto	0	7	0	0	0	0	0	30	39
Sisäinen hallinto	696	1 142	680	813	930	563	0	612	803
Kiinteistöjen ylläpito	1 659	2 560	1 533	1 325	2 614	1 082	0	1 269	1 664
Yhteensä ilman pieniä hankkeita	8 471	9 702	9 000	8 748	13 053	7 060	0	7 384	9 681

Nettomenon yksikköhinta

Kiuruvesi	2012	2013	2014	2015	2016	2017	2018	Muutos-%
Sosiaalitoimi €/as	1 476	1 589	1 707	1 923	1 924	1 895	2 157	8 %
Manner-Suomen kuntien keskiarvo	1 290	1 412	1 468	1 559	1 602	1 619	1 702	5 %
Viiteryhmän keskiarvo eur/asukas	1 189	1 340	1 387	1 459	1 494	1 547	1 625	6 %
Rahankulutus viiteryhmän keskiarvoon nähden	-2 583 207	-2 205 898	-2 799 352	-3 989 230	-3 633 186	-2 887 770	-4 334 955	11 %
Kiuruvesi	2012	2013	2014	2015	2016	2017	2018	Muutos-%
Terveysthuolto eur/asukas	2 032	2 132	2 185	2 131	2 268	2 362	2 178	1 %
Manner-Suomen kuntien keskiarvo	1 881	2 045	2 075	2 099	2 111	2 105	2 163	3 %
Viiteryhmän keskiarvo eur/asukas	1 798	2 022	2 070	2 080	2 091	2 054	2 132	3 %
Rahankulutus viiteryhmän keskiarvoon nähden	-2 100 685	-978 038	-1 004 062	-432 781	-1 493 891	-2 552 211	-373 854	-14 %
Kiuruvesi	2012	2013	2014	2015	2016	2017	2018	Muutos-%
Perusturva yhteensä eur/asukas	3 508	3 721	3 892	4 054	4 192	4 258	4 335	4 %
Manner-Suomen kuntien keskiarvo	3 171	3 457	3 542	3 658	3 713	3 723	3 865	4 %
Viiteryhmän keskiarvo eur/asukas	2 987	3 362	3 457	3 540	3 585	3 601	3 758	4 %
Rahankulutus viiteryhmän keskiarvoon nähden	-4 683 892	-3 183 936	-3 803 414	-4 422 011	-5 127 077	-5 439 980	-4 708 809	0 %

Koko perusturva suhteutettuna tarpeeseen (THL 2018)

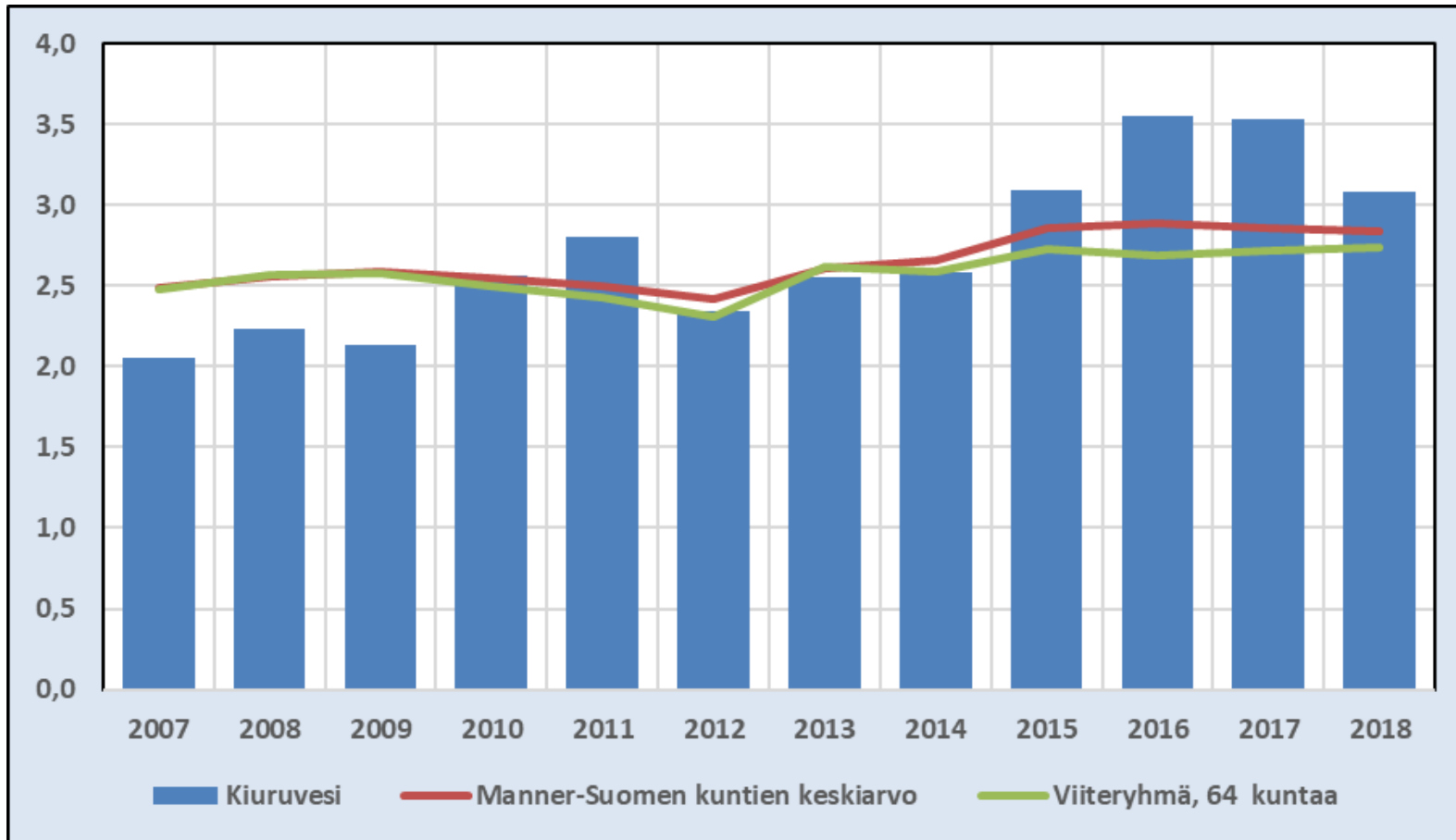


Kiuruveden koko sote on käyttänyt tarpeeseen nähden vähemmän rahaa, ...

	Nettomenot	Nettomenot, indeksi	Tarvekerroin	Tarvevakioidut menot, indeksi	Tarve			Ero
	Euroa/asukas	Koko maa=1,00	Koko maa=1,00	Koko maa=1,00	netto	Erotus	As luku	tarpeesta
Kiuruvesi	4 335	1,303	1,340	0,972	4 458	123	8 153	1 004 909
Somero	3 781	1,137	1,310	0,867	4 359	578	8 828	5 100 953
Loppi	3 271	0,983	1,054	0,933	3 507	236	7 861	1 854 011
Laitila	3 413	1,026	1,139	0,901	3 788	374	8 647	3 238 057
Hausjärvi	3 136	0,943	0,966	0,976	3 214	78	8 417	657 230
Asikkala	3 560	1,070	1,097	0,975	3 651	90	8 149	734 260

Erikoissairaanhoidon käytön suhde perusterveydenhuoltoon eur/as

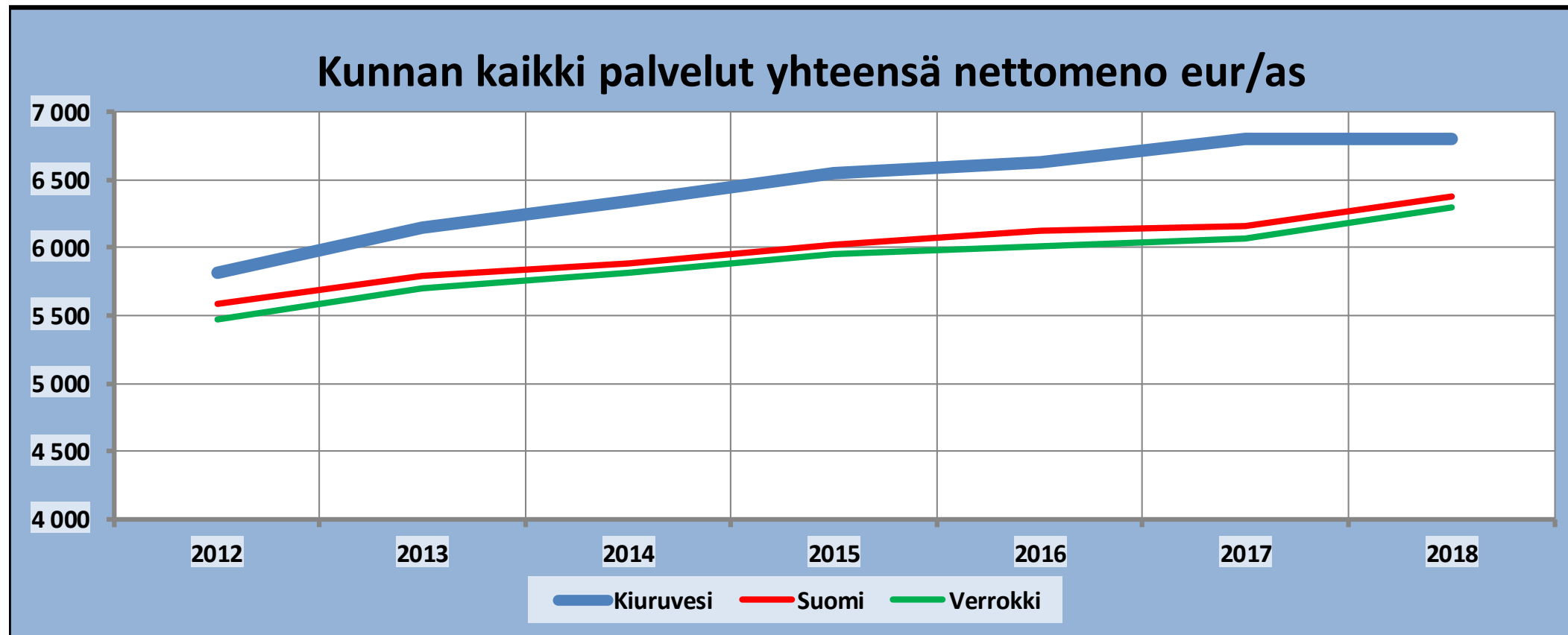
	2007	2008	2009	2010	2011	2012	2013	2014	2015	2016	2017	2018
Kiuruvesi	2,1	2,2	2,1	2,6	2,8	2,3	2,6	2,6	3,1	3,6	3,5	3,1
Manner-Suomen kuntien keskiarvo	2,5	2,6	2,6	2,5	2,5	2,4	2,6	2,7	2,9	2,9	2,9	2,8
Viiteryhmä, 64 kuntaa	2,5	2,6	2,6	2,5	2,4	2,3	2,6	2,6	2,7	2,7	2,7	2,7



- Erikoissairaanhoidon suhde perusterveydenhuoltoon on Kiuruvedellä hieman keskiarvojen yläpuolella.
- Yleisesti asiantuntijat näkevät, että painotusta (resursseja) tulisi siirtää perusterveydenhuollon suuntaan.
- Korkea sairastavuus ja väestörakenne vaikuttavat asiaan.

Nettomenon yksikköhinta

Kiuruvesi	2012	2013	2014	2015	2016	2017	2018	Muutos-%
Kaikki yhteensä eur/asukas	5 817	6 144	6 345	6 553	6 628	6 804	6 800	3 %
Manner-Suomen kuntien keskiarvo	5 583	5 795	5 887	6 020	6 131	6 159	6 382	2 %
Viiteryhmän keskiarvo eur/asukas	5 470	5 702	5 820	5 959	6 009	6 073	6 295	3 %
Rahankulutus viiteryhmän keskiarvoon nähden	-3 123 182	-3 912 915	-4 598 575	-5 110 795	-5 223 114	-6 061 411	-4 123 912	5 %



Tarveperusteinen tarkastelu – eri-ikäisten palveluntarpeen muutos

Kiuruvesi	2018	2019	2020	2021	2022	2023	2024	2025	2026	2027	2028	2029	2030	Muutos
Sopeutunut 1000 euroa														
Asukasluku	8 153	8 000	7 854	7 714	7 581	7 454	7 331	7 210	7 094	6 983	6 875	6 772	6 673	-1 480
Muutos kpl		-153	-146	-140	-133	-127	-123	-121	-116	-111	-108	-103	-99	
Työikäisten määrä	3 908	3 777	3 654	3 550	3 437	3 333	3 240	3 148	3 083	2 995	2 919	2 855	2 785	-1 123
Muutos kpl		-131	-123	-104	-113	-104	-93	-92	-65	-88	-76	-64	-70	
Yleishallinto ja muut palvelut		-87	-83	-79	-76	-72	-70	-69	-66	-63	-61	-58	-56	-840
Varhaiskasvatus		-280	-204	-207	-230	-149	-203	-153	-78	-68	-77	-58	-48	-1 755
Perusopetus + lukio		-151	-191	-189	-161	-213	-122	-260	-246	-188	-281	-213	-213	-2 425
Vapaa-aikapalvelut jne		-55	-36	-39	-33	-34	-45	-31	-38	-40	-27	-27	-37	-442
Perusterveydenhuolto (hmsl, avolaitos jne)		-84	-63	-44	-43	-46	-62	-50	-29	-38	-39	-24	-4	-526
Erikoissairaanhoido		-162	-143	-136	-127	-128	-119	-112	-125	-102	-110	-106	-103	-1 472
Ikä-ihmiset		15	94	181	130	94	43	67	206	119	103	172	270	1 496
Muu sosiaalitoimi		-174	-160	-140	-132	-114	-133	-125	-108	-123	-108	-96	-89	-1 501
Summa		-978	-786	-653	-670	-661	-710	-732	-483	-502	-600	-410	-280	-7 465
Kumulatiivinen netto 2018 -->		-978	-1 764	-2 417	-3 088	-3 749	-4 459	-5 191	-5 674	-6 176	-6 776	-7 186	-7 465	

Ikääntymisessä aitoa palvelutarpeen kasvua, muilla toimialoilla sen sijaan on mahdollisuutta supistaa palvelurakennetta asukasluvun muutoksen suhteessa

Mikä kokonaisuus on kasvanut – SOTE ja non-SOTE?

Trendikasvu			Muutos%	Muutos	Osuus
Kiuruvesi	2009	2018	2009-18	euroa	muut:sta
Kaikki	49 260	55 433	13 %	6 173	
Non-SOTE	20 740	20 089	-3 %	-651	-10,5 %
SOTE	28 520	35 344	24 %	6 824	110,5 %
Sosiaalitoimi	11 354	17 587	55 %	6 233	101,0 %
Terveydenhuolto	17 166	17 757	3 %	591	9,6 %
Perusterveys yms	7 435	7 200	-3 %	-235	-3,8 %
Erikoissairaanhoido	9 731	10 557	8 %	826	13,4 %

Verrokki	2009	2018	Muutos-%	Muutos euroa	Osuus muut:sta
Kaikki	1 285 363	1 633 240	27 %	347 877	
Non-SOTE	556 941	656 984	18 %	100 043	28,8 %
SOTE	728 422	976 256	34 %	247 834	71,2 %
Sosiaalitoimi	272 035	422 511	55 %	150 476	43,3 %
Terveydenhuolto	456 387	553 745	21 %	97 358	28,0 %
Perusterveys yms	192 391	210 274	9 %	17 883	5,1 %
Erikoissairaanhoido	263 996	343 471	30 %	79 475	22,8 %

- Vuosina 2009–2018 Kiuruveden nettomenot ovat kasvaneet 6,2 ME – 13%
- Tästä kasvusta SOTE-menot ovat ottaneet 6,8 ME – 110,4%. Tämä tarkoittaa sitä, että muut kuin SOTE-menot ovat saaneet kasvusta osakseen vain -10,4%
- Sote-uudistus toteutuessaan todennäköisesti tukisi Kiuruveden kaupungin talouden kehitystä.
- Verrokki ja koko maa poikkeavat jonkin verran Kiuruveden kehityksestä.

Eri ikäisten nettokustannus kaupungille vuonna 2018

Kiuruvesi	Nettomenot eur	kpl/ikäryh mä	eur/ikäryh mä	eur/koko maa vrt	Kust omalla tai keskiarvolla	Erotus
Alle 6 -vuotiaat	-2 367 059	432	-5 479	-5 288	-2 284 614	-82 445
6-vuotiaat	-371 969	82	-4 536	-1 977	-162 084	-209 885
Alakoulu	-2 705 403	491	-5 510	-6 146	-2 705 403	0
Yläkoulu	-27 860	263	-106	-729	-27 860	0
II aste 16-18 v.	-306 732	265	-1 157	-1 522	-306 732	0
19-24	-1 002 269	396	-2 531	-2 084	-825 295	-176 974
25-64	7 222 781	3 823	1 889	2 127	8 131 785	-909 004
65-74	-537 405	1 299	-414	-356	-462 079	-75 326
75-84	-2 312 204	728	-3 176	-1 998	-1 454 368	-857 837
85-...	307 548	374	822	933	348 852	-41 304
Kaikki yht	-2 100 573	8 153	-258	-34	252 203	-2 352 776

Eri ikäisten nettokustannus kunnalle vuonna 2018

Menot	Alle 6	Eskari	Alakoulu	Yläkoulu	II aste	19-24	25-64	65-74	75-84	Yli 85 v	Yht
Minimi	5 535	5 109	7 750	7 926	1 900	1 750	1 799	3 410	6 500	13 418	4 318
Ens neljännes	9 560	8 520	11 626	11 547	5 323	2 781	2 764	4 283	8 490	17 848	5 477
Mediaani	10 793	10 045	12 977	12 913	6 959	3 320	3 171	4 632	9 129	19 370	6 058
Kolmas neljännes	11 944	12 685	14 998	14 992	9 126	4 093	3 569	5 049	9 895	21 878	6 624
Maksimi	21 362	27 962	31 450	30 442	22 456	7 646	5 282	7 450	13 900	36 027	9 056
Kiuruvesi	12 265	12 454	13 069	12 989	8 970	4 001	3 618	5 293	10 352	20 310	6 804

Tulot	Alle 6	Eskari	Alakoulu	Yläkoulu	II aste	19-24	25-64	65-74	75-84	Yli 85 v	Yht
Minimi	4 651	5 156	4 218	9 358	1 454	-1 901	4 025	3 358	5 864	18 306	4 682
Ens neljännes	6 755	7 260	6 418	11 639	4 333	485	4 590	4 103	6 819	19 604	5 467
Mediaani	7 366	7 871	7 231	12 442	5 876	1 422	4 900	4 391	7 222	20 073	5 998
Kolmas neljännes	8 144	8 649	8 051	13 286	7 815	2 101	5 334	4 793	7 707	20 681	6 625
Maksimi	11 272	11 777	12 222	17 278	16 437	5 378	8 034	8 535	11 146	24 390	9 401
Kiuruvesi	8 245	8 750	7 826	13 017	7 643	1 381	5 055	4 586	7 358	20 359	6 353

Nettomenot	Alle 6	Eskari	Alakoulu	Yläkoulu	II aste	19-24	25-64	65-74	75-84	Yli 85 v	Yht
Minimi	-12 244	-16 629	-19 229	-13 164	-8 620	-5 064	659	-3 959	-7 180	-13 460	-770
Ens neljännes	-4 653	-4 157	-7 311	-2 076	-1 775	-2 564	1 528	-580	-2 621	-1 903	-157
Mediaani	-3 521	-2 215	-5 829	-470	-1 151	-2 135	1 805	-220	-1 813	809	0
Kolmas neljännes	-2 403	-970	-4 879	432	-635	-1 667	2 118	155	-1 037	2 396	116
Maksimi	2 517	1 563	-2 035	3 092	1 100	-202	4 483	2 711	682	6 206	1 296
Kiuruvesi	-4 020	-3 704	-5 243	28	-1 327	-2 619	1 436	-706	-2 993	50	-451

- Kiuruvedellä on enemmän meno kuin tulo-ongelma.
- Tulo-ongelmaa vähentää suuri valtionosuuden määrä.
- Nettomenot ovat yleisesti ottaen pienet.
- Varsinkin ala- ja yläkoulu on nettokustannuksi ltaan kallis.

Rahoitus

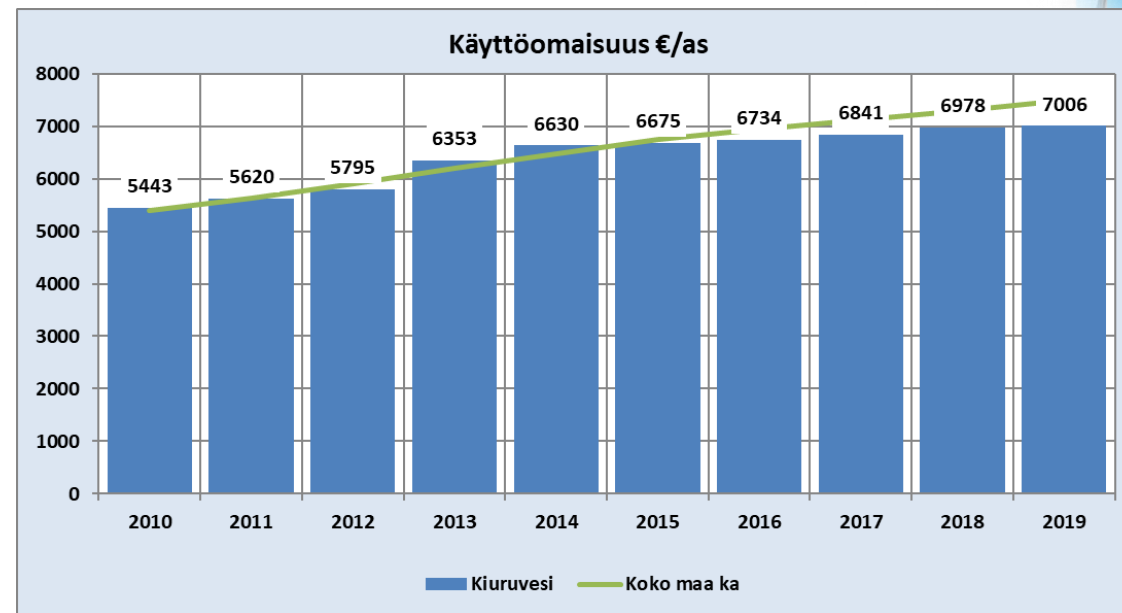
Rahoituslaskelma

- Vuosikate on säännöllisten tulojen ja menojen jälkeinen välisumma, olisi oltava > (suurempi kuin) poistot.
- Samoin vuosikatteen tulisi olla suurempi kuin nettoinvestoinnit. Muuten kunta velkaantuu tai myy omaisuuttaan.
- Lainan lyhentäminen ei ole kunnassa menoa ja lainanottaminen ei ole tuloa (vrt. valtio ja yritykset ja mennyt aika).
- Laina siirtyy lyhennyksinä myöhemmin kunnan keräämäksi verotuloksi.
- Koska velkaantuminen on perusteltua? → sukupolvien välinen yhteys ja kuntaan muuttavat
- Kassavarojen purkaminen ei muuta tuloslaskelman ali/ylijäämää, kassavarat on etukäteistä veronkantoa.
- Oikea taso?

Kiuruvesi	2014	2015	2016	2017	2018	2019
Vuosikate 1000 €	2 419	3 580	2 892	4 236	2 051	359
Satunnaiset tuotot 1000 €	1 232	0	275	0	0	0
Satunnaiset kulut 1000 €	0	0	219	0	459	0
Tulorahoituksen korjaukset 1000 €	-39	-62	-2	42	18	123
Investoinnit						
Investointimenot 1000 €	5 872	3 314	3 434	4 322	3 964	3 302
Rahoitusosuudet investointeihin 1000 €	386	70	0	392	419	317
Investointien omahankintamenot	5 486	3 244	3 434	3 930	3 545	2 985
Investointihyödykkeiden myyntitulot 1000 €	47	14	331	15	22	66
Nettoinvestoinnit 1000 €	5 439	3 230	3 103	3 915	3 523	2 919
Varsinaisen toiminnan ja investointien kassavirta, netto 1000 €	-1 827	288	-157	363	-1 913	-2 437
Antolainauksen muutokset						
Antolainan antaminen 1000 €	0	30	0	0	13	20
Antolainan lyhennys 1000 €	113	86	40	73	150	210
Nettoantolainaus 1000 €	113	56	40	73	137	190
Lainakannan muutokset						
Lainanottaminen 1000 €	3 000	0	5 000	5 000	0	5 000
Lainan lyhennys 1000 €	3 183	2 953	2 953	2 995	2 937	2 267
Pitkäaikainen laina, nettomuutos 1000 €	-183	-2 953	2 047	2 005	-2 937	2 733
Lyhytaikainen laina, muutos 1000 €	2 500	3 303	-2 800	200	1 800	0
Lainakannan muutos, netto 1000 €	2 317	350	-753	2 205	-1 137	2 733
Muut maksuvalmiuden muutokset						
Muutos omassa pääomassa	0	0	0	36	0	0
Muutos toimeksiantojen varoissa	0	-3	-2	-4	41	-3
Muutos vaihto-omaisuudessa	0	0	0	0	0	0
Muutos saamisissa	471	33	88	-989	426	-781
Muutos korottomissa veloissa	-635	98	185	-1 647	2 020	363
Muut maksuvalmiuden muutokset, netto	-164	128	271	-2 640	2 487	-421
Rahoitustoiminnan nettokassavirta	2 266	534	-442	-326	1 487	2 502
Rahavarat 1.1. 1000 €	6 245	6 684	7 506	6 906	6 944	6 518
Rahavarojen muutos 1000 €	439	822	-600	38	-426	66
Rahavarat 31.12. 1000 €	6 684	7 506	6 906	6 944	6 518	6 584

Investoinnit Kiuruvedellä

Kiuruvesi			
	2010...2012	2012...2017	2017...2019
	Vuodessa	Vuodessa	Vuodessa
Asukasluku	9 019	8 589	8 145
Bruttoinvestoinnit eur/as	515	561	474
...koko maa keskimäärin	689	776	679
Nettoinvestoinnit eur/as	480	524	424
...koko maa keskimäärin	425	425	480
Vuosikate euroa/asukas	182	329	272
...koko maa keskimäärin	368	444	430
Poistot eur/as	267	410	439
...koko maa keskimäärin	341	385	406
Poistot käyttöomaisuudesta %:ia	4,2 %	6,0 %	6,3 %
...koko maa keskimäärin	4,2 %	4,3 %	4,3 %
Ali/ylijäämä eur/as	-171	37	-408
...koko maa keskimäärin	73	214	-24
Vuosikate - Nettoinvestoinnit eur/as	-298	-195	-152
...koko maa keskimäärin	-57	19	-50
Käyttöomaisuuden arvo eur/as	6 353	6 841	7 006
...koko maa keskimäärin	6 198	7 121	7 487



- Ovatko investoinnit kohdistuneet käyttöomaisuuden kasvuun?
- Poistojen määrä käyttöomaisuudesta on ollut koko maan tasoa suurempi (%:ia).
- Mitä investointeja on tehty?
- Investointien vaikutus käyttökustannuksiin?
- Missä isoimmat paineet uusissa investoinneissa?

Kaupungin lainakanta

Kiuruvesi	Kiuruvesi	2010	2011	2012	2013	2014	2015	2016	2017	2018	2019
Kunnan lainakanta	€1 000	20 127	20 589	21 279	27 260	29 577	29 926	29 173	31 379	30 242	32 975
	€/as	2 198	2 272	2 367	3 075	3 379	3 480	3 455	3 788	3 709	4 123
	Verrokut ka €/as	2 237	2 420	2 751	3 119	3 389	3 516	3 524	3 438	3 494	3 679
	Maan ka €/as	1 777	1 861	2 088	2 333	2 473	2 625	2 750	2 848	2 963	3 308
	Järjestys	211	212	191	234	241	231	227	236	221	224
	Ero verrokeihin	-357	-1 343	-3 454	-394	-81	-310	-588	2 898	1 752	3 549
	Ero maan ka	3 857	3 723	2 509	6 574	7 930	7 354	5 953	7 790	6 088	6 519
	Vero-%	21,6	21,2	21,5	26,7	29,3	29,1	30,1	31,3	32,1	34,4
	Verrokut ka vero-%	13,9	15,0	16,8	18,0	19,9	20,6	20,5	20,3	21,0	21,6
	Maan ka vero-%	14,5	14,9	16,2	17,2	18,1	18,9	20,0	20,6	21,7	23,3
	Järjestys	238	238	231	257	262	255	252	249	244	247
	Ero verrokeihin	7 141	6 011	4 695	8 819	9 416	8 691	9 278	11 075	10 503	12 277
	Ero maan ka	6 628	6 140	5 278	9 664	11 319	10 509	9 807	10 764	9 833	10 579

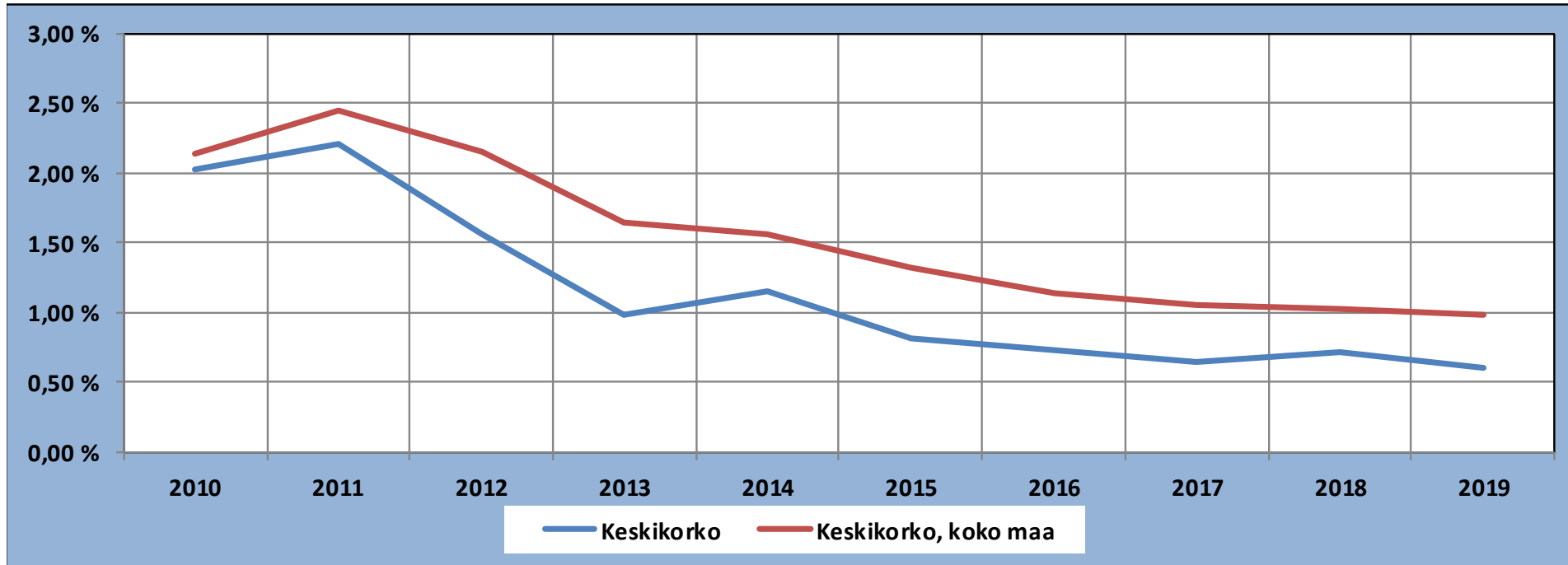
- Kaupungin lainakanta on kasvanut melko tasaisesti viimeisen kymmenen vuoden ajan .
- Kaupungin lainakanta (eur/as) on maan keskiarvoa suurempi.

Kaupunkikonsernin lainakanta

Kiuruvesi	Kiuruvesi	2010	2011	2012	2013	2014	2015	2016	2017	2018	2019
Konsernin lainakanta	€1 000	39 008	38 921	42 676	49 694	54 508	67 120	54 562	56 500	56 328	57 614
	€/as	4 260	4 294	4 748	5 605	6 228	7 805	6 462	6 821	6 909	7 204
	Verrokit ka €/as	5 747	6 041	6 393	7 023	7 281	7 332	7 266	7 343	7 611	8 039
	Maan ka €/as	3 342	3 469	3 773	4 121	4 303	4 480	4 640	4 846	5 076	5 600
	Järjestys	227	224	225	239	250	269	244	247	240	227
	Ero verrokeihin	-13 617	-15 831	-14 791	-12 576	-9 215	4 063	-6 793	-4 321	-5 722	-6 680
	Ero maan ka	8 408	7 482	8 758	13 159	16 846	28 590	15 382	16 358	14 942	12 829
	Vero-%	41,8	40,1	43,1	48,6	53,9	65,3	56,3	56,4	59,8	60,0
	Verrokit ka vero-%	35,5	37,4	38,8	40,4	42,6	42,7	41,9	42,7	45,0	46,3
	Maan ka vero-%	27,1	27,6	29,0	30,2	31,3	32,1	33,5	34,9	37,1	39,5
	Järjestys	255	244	250	261	274	285	267	264	263	256
	Ero verrokeihin	5 877	2 592	4 283	8 360	11 443	23 188	14 033	13 751	14 014	13 161
	Ero maan ka	13 762	12 172	13 952	18 810	22 892	34 138	22 078	21 554	21 405	19 682

- Konsernin lainakanta on kasvanut tarkastelujaksolla 17 m€:lla.
- Konsernin lainakanta (eur/as) on maan keskiarvoa suurempi.

Korkoriski +1%



	2010	2011	2012	2013	2014	2015	2016	2017	2018	2019
Korkomeno 1000 €	409	455	331	268	342	246	213	204	216	201
Korkomeno koko maa 1000 €	209 827	256 493	235 608	200 399	215 077	193 799	176 766	170 103	165 878	163 632
Lainakanta 1000 €	20 127	20 589	21 279	27 260	29 577	29 926	29 173	31 379	30 242	32 975
Lainakanta koko maa 1000 €	9 783 492	10 459 031	10 947 624	12 212 446	13 786 842	14 670 640	15 504 296	16 088 917	16 125 610	16 729 981
Keskikorko	2,03 %	2,21 %	1,56 %	0,98 %	1,16 %	0,82 %	0,73 %	0,65 %	0,71 %	0,61 %
Keskikorko, koko maa	2,14 %	2,45 %	2,15 %	1,64 %	1,56 %	1,32 %	1,14 %	1,06 %	1,03 %	0,98 %
Korkoriski 1% + korkomenot	610	661	544	541	638	545	505	518	518	531
Veroprosentilla euroja					1 011	1 029	968	1 002	941	960

Kaupungin ja konsernin rahoitusvarallisuus

Kiuruvesi	Kiuruvesi	2010	2011	2012	2013	2014	2015	2016	2017	2018	2019
Kunnan rahavarat	Rahavarat 1000 €	8 181	7 183	6 272	6 245	6 684	7 506	6 906	6 944	6 518	398
	Rahavarat €/as	893	793	698	704	764	873	818	838	799	50
	Rahavarat vero-%	8,77	7,40	6,34	6,11	6,61	7,30	7,13	6,93	6,92	0,41
	Verrokkit ka €/as	1 044	680	509	809	788	731	753	878	769	430
	Verrokkit ka vero-%	6,52	4,11	2,95	4,50	4,44	4,12	4,13	4,87	4,29	2,38
	Maan ka €/as	676	629	571	618	642	656	679	762	790	469
	Maan ka vero-%	5,74	5,31	4,64	4,72	4,89	4,94	5,16	5,69	6,05	3,33

Kiuruvesi	Kiuruvesi	2010	2011	2012	2013	2014	2015	2016	2017	2018	2019
Kunnan rahoitusvarallisuus	Rahoitusv. 1000 €	10 762	9 532	8 279	8 201	8 169	8 957	8 270	9 297	8 442	9 289
	Rahoitusv. €/as	1 175	1 052	921	925	933	1 042	979	1 122	1 035	1 161
	Rahoitusv. Vero-%	11,54	9,82	8,36	8,02	8,08	8,71	8,54	9,28	8,97	9,68
	Verrokkit ka €/as	1 506	1 435	1 330	1 556	1 448	1 367	1 410	1 438	1 328	1 269
	Verrokkit ka vero-%	9,42	8,96	8,14	8,95	8,46	7,95	8,00	8,20	7,65	7,15
	Maan ka €/as	1 057	1 039	985	1 035	1 052	1 055	1 117	1 210	1 242	1 289
	Maan ka vero-%	8,92	8,65	7,88	7,83	7,92	7,85	8,41	8,98	9,44	9,39

Kiuruvesi	Kiuruvesi	2010	2011	2012	2013	2014	2015	2016	2017	2018	2019
Konsernin rahoitusvarallisuus	Rahoitusv. 1000 €	17 349	16 344	16 352	17 223	16 393	16 900	15 379	16 112	16 593	17 295
	Rahoitusv. €/as	1 895	1 803	1 819	1 943	1 873	1 965	1 821	1 945	2 035	2 162
	Rahoitusv. Vero-%	18,61	16,83	16,52	16,84	16,22	16,43	15,88	16,08	17,63	18,02
	Verrokkit ka €/as	2 017	1 810	1 750	1 933	2 002	1 977	1 973	2 089	2 029	2 055
	Verrokkit ka vero-%	12,36	11,11	10,47	10,96	11,55	11,36	11,25	11,95	11,75	11,58
	Maan ka €/as	1 586	1 595	1 558	1 642	1 707	1 755	1 850	2 028	2 085	2 165
	Maan ka vero-%	13,34	13,24	12,41	12,46	12,86	13,01	13,89	15,05	15,79	15,73

Kaupungin sijoitukset ja takaukset

Kiuruvesi	Kiuruvesi	2010	2011	2012	2013	2014	2015	2016	2017	2018	2019
Kunnan sijoitukset	Sijoitukset 1000 €				17 788	18 516	18 280	18 024	18 319	17 780	17 475
	Riskisij. 1000 €				11 641	12 934	12 698	12 728	13 023	12 484	12 179
	Osuus-%				65 %	70 %	69 %	71 %	71 %	70 %	70 %
	Sijoitukset €/as				2 006	2 116	2 126	2 135	2 212	2 181	2 185
	Sijoitukset vero-%				17,39	18,32	17,77	18,61	18,29	18,89	18,21
	Verrokit ka €/as				1 974	2 818	2 756	2 634	2 595	2 610	2 752
	Verrokit ka vero-%				11,34	16,17	15,73	14,90	14,77	14,99	15,30
	Maan ka €/as				1 512	1 645	1 702	1 762	1 830	1 879	1 954
	Maan ka vero-%				11,33	12,14	12,37	13,01	13,38	14,03	14,08

Kiuruvesi	Kiuruvesi	2010	2011	2012	2013	2014	2015	2016	2017	2018	2019
Kunnan takaukset	Takaukset 1000 €	15 227	14 415	20 132	19 970	20 645	20 064	19 157	17 371	16 460	14 356
	Ei konserni 1000 €					1 323	1 192	1 194	315	22	15
	Osuus-%					6 %	6 %	6 %	2 %	0 %	0 %
	Takaukset €/as	1 663	1 591	2 240	2 252	2 359	2 333	2 269	2 097	2 019	1 795
	Takaukset vero-%	16,33	14,85	20,34	19,53	20,43	19,51	19,78	17,34	17,49	14,96
	Verrokit ka €/as	1 584	1 650	1 690	1 899	1 891	1 820	1 725	1 863	1 829	1 774
	Verrokit ka vero-%	10,23	10,70	10,72	11,43	11,53	10,92	10,20	11,09	11,04	10,42
	Maan ka €/as	1 012	1 032	1 106	1 162	1 219	1 277	1 302	1 324	1 311	1 277
	Maan ka vero-%	8,25	8,21	8,55	8,52	8,85	9,19	9,46	9,57	9,58	9,01

- Sijoitusten riski?
- Takaukset vain ”omille”

Katso taseesta staattinen luku ja kehitys – lainakanta

- Koska kunta on liian velkainen? Entä vähävelkainen? Korkoriski on otettava huomioon.
- Johdannaiset, koska hyvä, koska toimialaan sopimatonta.
- Konsernin lainakanta vs. peruskunnan lainakanta.
- Lainakanta eur/as – paljonko lainaa on jokaista kuntalaista kohden.
- Lainakanta veroprosenttiyksikköä – kuvaa, kuinka paljon veroprosenttia olisi nostettava (vuodeksi), jos kunta haluaa maksaa lainan yhdellä kertaa pois.

Oma sij.	Lainakanta €/as	2010	2019
	Minimi	0	0
	25 %	1 028	2 305
	Keskiarvo	1 777	3 308
	75 %	2 375	4 092
	Maksimi	5 646	11 029
224	Kiuruvesi	2 198	4 123
Sij.	Lainakanta €/as	2010	2019
1	Enonkoski	39	0
2	Koski TI	287	0
3	Hirvensalmi	649	78
4	Polvijärvi	458	106
5	Ylitornio	265	142
6	Kauniainen	0	204
7	Puumala	817	285
8	Parikkala	274	296
9	Kitee	2 181	345
10	Isojoki	325	429
11	Multia	2 164	499
12	Juuka	0	698
13	Naantali	2 070	751
14	Isokyrö	1 063	791
15	Luumäki	0	815
16	Lieksa	746	862
17	Ranua	463	893
18	Asikkala	919	922
19	Sysmä	602	951
20	Myrskylä	266	976
Sij.	Lainakanta €/as	2010	2019
295	Reisjärvi	5 502	11 029
294	Kyyjärvi	3 641	8 341
293	Konnevesi	1 170	8 327
292	Vehmaa	1 582	8 028
291	Hanko	5 646	7 841
290	Ylivieska	3 867	7 148
289	Utsjoki	3 884	7 027
288	Lahti	3 130	7 025
287	Kaustinen	3 513	6 895
286	Karkkila	4 040	6 878
285	Perho	1 121	6 733
284	Rautavaara	2 133	6 730
283	Uusikaarlepyy	1 320	6 526
282	Raahe	4 561	6 479
281	Kannonkoski	4 133	6 248
280	Keuruu	1 981	6 110
279	Virolahti	3 785	5 822
278	Kotka	4 282	5 699
277	Pyhäjärvi	694	5 671
276	Paimio	2 801	5 610

Lainakanta vs rahavarat

Oma sij.	Lainakanta €/as	2010	2019
	Minimi	0	0
	25 %	1 028	2 305
	Keskiarvo	1 777	3 308
	75 %	2 375	4 092
	Maksimi	5 646	11 029
224	Kiuruvesi	2 198	4 123
Sij.	Lainakanta €/as	2010	2019
1	Enonkoski	39	0
2	Koski TI	287	0
3	Hirvensalmi	649	78
4	Polvijärvi	458	106
5	Ylitornio	265	142
6	Kauniainen	0	204
7	Puumala	817	285
8	Parikkala	274	296
9	Kitee	2 181	345
10	Isojoki	325	429
11	Multia	2 164	499
12	Juuka	0	698
13	Naantali	2 070	751
14	Isokyrö	1 063	791
15	Luumäki	0	815
16	Liekka	746	862
17	Ranua	463	893
18	Asikkala	919	922
19	Sysmä	602	951
20	Myrskylä	266	976

Sij.	Lainakanta €/as	2010	2019
295	Reisjärvi	5 502	11 029
294	Kyyjärvi	3 641	8 341
293	Konnevesi	1 170	8 327
292	Vehmaa	1 582	8 028
291	Hanko	5 646	7 841
290	Ylivieska	3 867	7 148
289	Utsjoki	3 884	7 027
288	Lahti	3 130	7 025
287	Kaustinen	3 513	6 895
286	Karkkila	4 040	6 878
285	Perho	1 121	6 733
284	Rautavaara	2 133	6 730
283	Uusikaarlepyy	1 320	6 526
282	Raahe	4 561	6 479
281	Kannonkoski	4 133	6 248
280	Keuruu	1 981	6 110
279	Virolahti	3 785	5 822
278	Kotka	4 282	5 699
277	Pyhäjärvi	694	5 671
276	Paimio	2 801	5 610

Oma sij.	Rahavarat eur/as	2010	2019
	Minimi	2	0
	25 %	204	134
	Keskiarvo	676	469
	75 %	903	588
	Maksimi	4 987	7 335
267	Kiuruvesi	893	50
Sij.	Rahavarat eur/as	2010	2019
1	Sotkamo	240	7 335
2	Utsjoki	1 114	3 985
3	Tervola	672	2 457
4	Kajaani	237	2 442
5	Siikainen	1 004	2 303
6	Taivassalo	67	2 242
7	Puumala	315	2 162
8	Karstula	1 992	1 943
9	Kärkölä	24	1 747
10	Enonkoski	2 087	1 742
11	Hirvensalmi	2 063	1 732
12	Savukoski	761	1 669
13	Ranua	1 292	1 576
14	Vieremä	171	1 526
15	Kustavi	1 201	1 412
16	Forssa	478	1 336
17	Mänttä-Vilppula	83	1 244
18	Virrat	809	1 198
19	Luhanka	626	1 174
20	Lestijärvi	701	1 156

Sij.	Rahavarat eur/as	2010	2019
295	Pomarkku	48	0
294	Mikkeli	100	1
293	Kouvola	273	1
292	Oripää	1 347	2
291	Tyrnävä	260	3
290	Lapinlahti	347	3
289	Kokemäki	171	3
288	Pieksämäki	36	5
287	Saarijärvi	68	5
286	Mäntsälä	54	8
285	Pudasjärvi	1 444	9
284	Reisjärvi	2 803	9
283	Tervo	2 225	9
282	Tohmajärvi	450	11
281	Jyväskylä	2 051	17
280	Lemi	264	19
279	Pello	610	21
278	Kaskinen	1 805	21
277	Uurainen	1 563	23
276	Vaasa	705	25

Nettolaina

Oma sij.	Nettolaina eur/as	2010	2019
	Minimi	-3 528	-4 291
	25 %	424	1 731
	Keskiarvo	1 101	2 839
	75 %	1 921	3 834
	Maksimi	5 562	11 020
237	Kiuruvesi	1 305	4 073
Sij.	Nettolaina eur/as	2010	2019
1	Sotkamo	426	-4 291
2	Puumala	502	-1 877
3	Enonkoski	-2 048	-1 742
4	Hirvensalmi	-1 414	-1 654
5	Tervola	827	-1 477
6	Siikainen	-232	-981
7	Parikkala	40	-728
8	Ranua	-829	-683
9	Polvijärvi	-634	-554
10	Kauniainen	-566	-472
11	Isojoki	-457	-361
12	Ylitornio	-1 611	-346
13	Koski Tl	-38	-314
14	Savukoski	333	-167
15	Kitee	1 927	-126
16	Juuka	-2 072	-2
17	Isokyrö	488	117
18	Multia	1 857	158
19	Myrskylä	-875	204
20	Kolari	2 151	285

Sijoituksen muutos 2018-2019
198 → 237

Sij.	Nettolaina eur/as	2010	2019
295	Reisjärvi	2 698	11 020
294	Konnevesi	10	8 201
293	Kyyjärvi	548	8 174
292	Hanko	5 562	7 566
291	Vehmaa	1 428	6 989
290	Lahti	2 129	6 743
289	Ylivieska	3 784	6 742
288	Kaustinen	2 720	6 666
287	Karkkila	3 788	6 620
286	Perho	-436	6 443
285	Uusikaarlepyy	871	6 413
284	Raahe	3 335	6 317
283	Rautavaara	894	6 041
282	Keuruu	1 870	6 017
281	Pyhäjärvi	-758	5 621
280	Muhos	2 256	5 459
279	Kotka	3 746	5 439
278	Haapajärvi	2 414	5 393
277	Masku	2 451	5 282
276	Nivala	2 372	5 140

Varat-velat

Katso taseesta staattinen luku ja kehitys – ali/ylijäämä

- Tuloslaskelman alijäämä osoittaa, että säännöllisellä rahoituksella –vuosikatteella – ei ole pystytty kattamaan poistoja (pääsääntö).
- Taseen ali- tai ylijäämä osoittaa tuloslaskelman vuotuiset yhteenlasketut ali- ja ylijäämät.
- Ylijäämä EI OLE sama asia kuin kassassa olevat rahat.

Oma sij.	Kumulat ali/ylj eur/as	2010	2019
	Minimi	1	-2 871
	25 %	76	142
	Keskiarvo	149	1 008
	75 %	223	1 610
	Maksimi	296	9 333
269	Kiuruvesi	262	-425
Sij.	Kumulat ali/ylj eur/as	2010	2019
1	Helsinki	25	9 333
2	Eurajoki	21	7 851
3	Kannonkoski	287	6 385
4	Sotkamo	1	5 884
5	Kauniainen	13	5 381
6	Kajaani	51	4 912
7	Tervola	5	4 671
8	Kaskinen	187	4 600
9	Enonkoski	2	4 427
10	Miehikkälä	267	4 117
11	Viitasaari	88	4 078
12	Puumala	3	4 005
13	Kustavi	30	3 869
14	Parikkala	8	3 866
15	Oulu	139	3 854
16	Kolari	20	3 779
17	Utsjoki	169	3 677
18	Taivassalo	119	3 589
19	Rautavaara	292	3 489
20	Pyhäjoki	229	3 455

Sij.	Kumulat ali/ylj eur/as	2010	2019
295	Kyyjärvi	295	-2 871
294	Toivakka	193	-1 521
293	Honkajoki	115	-1 304
292	Konnevesi	294	-1 122
291	Lemi	124	-972
290	Pertunmaa	244	-945
289	Teuva	250	-924
288	Multia	18	-893
287	Mikkeli	237	-794
286	Ylivieska	289	-712
285	Vehmaa	290	-649
284	Kihniö	263	-647
283	Reisjärvi	296	-642
282	Kemijärvi	247	-611
281	Haapajärvi	284	-610
280	Vesanto	235	-577
279	Kauhajoki	269	-555
278	Akaa	151	-537
277	Kaustinen	291	-532
276	Kemi	238	-521

Katso taseesta staattinen luku ja kehitys - käyttöomaisuus

- Käyttöomaisuuteen kirjataan kaikenlainen kunnan omaisuus – kiinteä ja irtain.
- Käyttöomaisuuden arvo EI ole välttämättä eikä todennäköisestikään sama kuin omaisuuden reaaliarvo (metsäomistus, sähköyhtiöiden omistus jne.), mutta summa osoittaa hyvin omistuksen suuruusluokan.
- Kiuruvesi sijoittuu Suomen kuntakentässä hyvin keskimääräiselle tasolle käyttöomaisuuden arvossa €/asukas.

Oma sij.	Käyttöomaisuus eur/as	2010	2019
	Minimi	2 777	4 317
	25 %	4 472	6 211
	Keskiarvo	5 396	7 487
	75 %	6 029	8 385
	Maksimi	16 662	19 710
157	Kiuruvesi	5 443	7 006

Sij.	Käyttöomaisuus eur/as	2010	2019
1	Helsinki	16 662	19 710
2	Kannonkoski	8 877	14 488
3	Rautavaara	7 019	13 828
4	Hanko	9 019	13 469
5	Kaskinen	12 617	12 862
6	Miehikkälä	5 575	12 851
7	Konnevesi	5 147	12 504
8	Hailuoto	6 524	12 056
9	Sipoo	7 587	11 858
10	Lahti	7 684	11 688
11	Lestijärvi	10 501	11 515
12	Keuruu	6 474	11 509
13	Kauniainen	10 057	11 164
14	Juva	5 274	11 062
15	Pietarsaari	8 399	10 955
16	Reisjärvi	6 730	10 891
17	Virolahti	6 045	10 888
18	Mäntsälä	6 232	10 690
19	Oulu	8 958	10 654
20	Espoo	8 361	10 575

Sij.	Käyttöomaisuus eur/as	2010	2019
295	Multia	4 218	4 317
294	Hirvensalmi	4 245	4 325
293	Lemi	3 138	4 357
292	Jämijärvi	3 539	4 384
291	Keminmaa	4 822	4 529
290	Honkajoki	4 426	4 549
289	Nakkila	3 208	4 594
288	Aura	3 586	4 709
287	Liperi	3 895	4 874
286	Iitti	5 064	4 902
285	Ruovesi	4 119	4 949
284	Savukoski	3 792	4 986
283	Lieksa	4 533	5 021
282	Pyhäranta	2 844	5 035
281	Kitee	4 082	5 095
280	Akaa	3 966	5 137
279	Loimaa	5 064	5 146
278	Nokia	4 981	5 170
277	Humppila	4 289	5 205
276	Kontiolahti	5 192	5 216

Painelaskelmat

Menojen ja tulojen kasvut

Kiuruvesi									
-1,16 %									
-1,61 %									
-1,79 %									
Kasvu eur	2008...2013			2013...2016			2016...2019		
	Samana Kiuruvesi	Koko kasvu maa		Samana Kiuruvesi	Koko kasvu maa		Samana Kiuruvesi	Koko kasvu maa	
Toimintakate	3,38 %	3,69 %	4,08 %	-0,25 %	0,62 %	1,10 %	1,16 %	1,15 %	1,78 %
Verotettava tulo	1,22 %	0,82 %	1,78 %	-1,81 %	-0,86 %	-0,07 %	-0,30 %	-0,69 %	-0,18 %
Valtionosuudet	3,30 %	5,80 %	4,14 %	1,71 %	1,21 %	1,28 %	-1,31 %	-0,06 %	-1,44 %
Yhteisöverot	-4,50 %	-4,30 %	-3,31 %	7,87 %	7,53 %	6,19 %	2,50 %	-3,27 %	0,00 %
Kiinteistöverot	6,92 %	7,46 %	8,55 %	3,73 %	8,99 %	7,69 %	0,71 %	-3,27 %	-2,02 %

- Yllä olevan taulukon luvut on laskettu tuhansista euroista.
- Tulopohjan kasvu vaikuttaa hidastuneen ja laskeneen viimeisinä tarkasteluvuosina. Valtionosuuden kasvu on leikkaantunut kuten useissa muissa kunnissa.
- Kiuruvedellä on onnistuttu sopeuttamaan toimintakatetta aikavälillä 2015 - 2018.
- Toimintakatteen kasvu euroa/asukas on olennainen, siinä päädytään seuraaviin lukuihin:

Toimintakate	2008...2013	2013...2016	2016...2019
eur/as	4,59 %	1,38 %	3,01 %

Painelaskelman perusteet

Painelaskelma:

- Käsitteellisesti painelaskelma perustuu trendiin ja siihen, että paine saadaan ulos esimerkiksi kasvavana alijäämänä tai veroprocenttina olettaen, että mikään käyttäytymisessä ei muutu. Valtion käyttämä kestävyysvaje on puhdas painelaskelma.
- VM:n jne kanssa on kehitetty sopeutettu trendi, missä otetaan huomioon mennyt kehitys ja tiedossa olevat asiat – tässä tapauksessa verorahoituksen muutos ja oletukset palkankorotuksesta..
- **Trendi- tai painelaskelma ei ole ennuste.**

Tausta-aineistot:

- Kunnan tilinpäätös/tilinpäätösennuste 2019
- uusin talousarvio (toimintakate laskettu trendillä)
- Kuntaliiton veroennustekehikko vuosille 2020–2023, tästä eteenpäin omalla trendiin perustuvalla mallilla
- Valtionosuuspäätökset ja kuntaliiton arvio valtionosuuksista 2020-2021, tästä eteenpäin omalla mallilla.
- Kuntien tilinpäätökset, talous ja toimintatilasto 1997–2018 (Tilastokeskus)
- Tilastokeskuksen väestöennuste Valtionosuusjärjestelmä 2015 (VM, OKM) vaatii siis mallinnuksen, missä on otettava huomioon väestömuutos – jokaiselle ikäryhmälle tulee oma valtionosuus, voidaan olettaa, että olosuhdetekijät pysyvät nykyisellään (kielisyys, saaristolaisuus jne)

Laskenta:

- Kaikissa tulevaisuuteen menevissä arvioissa huomioitu inflaatio-oletus (1,5%) ja toisaalta trendiin perustuvat kertoimet on siten deflaoitu ennen kertoimen määrittämistä.
- Toimintakatteen ja verotettavan tulon kehitys lasketaan eur/asukas ja siihen kohdennetun muutuskertoimen perusteella. Ei siis suoraan euroihin kohdistuen. Ikääntyminen – kuntakohtainen nettomeno eur/yli 75-vuotias, kuntakohtainen muutos. Jättää huomiotta verotettavan tulon muutoksen eläköitymistilanteessa.
- Korkokulut ja –tuotot 2019 toteuman mukaan → saadaan laskennalliset korkoprosentit tuleville vuosille
- Laskennan taustalla pyörivät lainakanta ja investoinnit. Lainakannan ja rahoitusmenojen ja tulojen korkotaso on vuoden 2019 korkotaso, ei ole arvioitu korkoherkkyyttä (mikä tekee tilanteen usein kunnalle optimistisemmäksi)
- Muut rahoituserät kunnan arvion perusteella
- Poistot 2019 toteuman mukaan saadaan laskennallinen poistoprosentti tuleville vuosille – laskettava käyttöomaisuuden suhdetta kulloisiinkin poistoprosentteihin.
- Investoinnit kunnan oman arvion perusteella 2024 vuoteen ja tästä eteenpäin historiaan perustuvalla kertoimella (eur/as).

Koronan vaikutus, LTA 06/2020

	joulu.19	touko.20	Kiuruvesi	2020 Muutos-%
Tulovero	21 214	19 705	<i>Tuloveron alenema</i>	-1 509 -7,1 %
Yhteisövero	1 967	1 566	<i>Yhteisöveron alenema</i>	-400 -20,4 %
Kiinteistövero	1 705	1 654	<i>Kiinteistöveron alenema</i>	-50 -2,9 %
Yhteensä	24 885	22 926	Verotulojen alenema	-1 959 -7,9 %
			Verokompensaatio	578 (Päätetty, peritään takaisin 2021)
			Yhteisöveron jako	469 (Kesäkuun LTA - arvio)
			Vossien lisäys	940 (Kesäkuun LTA)
			Kompensaatioarvio	1 988
			Ennen SHP:n muutosta	29
			Palautus 2021	578

Paine – perustilanne

	Kiuruvesi		Trendi: 2015-2019						
	TP 2018	TP 2019	Tpe 2020	2021	2022	2023	2024	2025	2026
Asukasluku	8 153	8 000	7 854	7 714	7 581	7 454	7 331	7 210	7 094
Verotettava tulo	94 135	95 952	92 312	97 966	95 727	97 205	97 491	97 778	98 108
Veroprosentti	20,75	20,75	21,75	21,75	21,75	21,75	21,75	21,75	21,75
Toimintakate	-52 304	-54 154	-53 845	-54 947	-56 098	-57 292	-58 519	-59 765	-61 056
Sopeutus			0	0	0	0	0	0	0
Muutos 1000 e	107	-1 850	309	-1 102	-1 151	-1 194	-1 227	-1 246	-1 291
Muutos %:ia	-0,20 %	3,54 %	-0,57 %	2,05 %	2,10 %	2,13 %	2,14 %	2,13 %	2,16 %
Verorahoitus	53 743	53 598	57 658	57 269	57 897	58 635	59 346	59 655	59 830
Verorahoituksen muutos 1000 e		-145	4 060	-390	628	738	711	309	175
Käyttökate	1 439	-556	3 814	2 322	1 799	1 343	827	-110	-1 227
Rahoitustuotot ja -kulut	612	915	695	675	651	624	593	557	516
Vuosikate	2 051	359	4 509	2 997	2 450	1 967	1 420	447	-711
Poistot	3 141	3 639	3 275	3 320	3 382	3 412	3 474	3 528	3 575
Satunnaiset tulot ja menot			-500	0	0	0	0	0	0
Ylijäämä/alijäämä	-1 530	-3 261	735	-323	-933	-1 445	-2 055	-3 081	-4 286
Kumulatiivinen ylij/alij.	-141	-3 402	-2 667	-2 990	-3 923	-5 368	-7 423	-10 504	-14 790
Kumulatiivinen ylij/alij./as	-17	-425	-340	-388	-517	-720	-1 013	-1 457	-2 085
Nettoinvestoinnit	3 523	2 919	4 050	4 390	3 898	4 472	4 399	4 326	4 256
Lainakanta 1000 eur	30 242	32 975	33 002	34 380	35 813	38 304	41 269	45 134	50 087
Lainakanta eur/as	3 709	4 122	4 202	4 457	4 724	5 139	5 629	6 260	7 060

Alijäämä on saatava pois taseesta, velkaantuminen on saatava pysähtymään.

Tasapainottamistyön prosessi

Sopeutustyön tavoite

Kiuruveden talouden tasapaino, kaupungin itsenäisyyden ja toimintakyvyn säilyttäminen.

Kuntatalouden tasapainon löytäminen pitkällä tähtäimellä, joka lähtötilanteessa tarkoitti **n. 2 miljoonan euron toimintakatteen pysyvää alentumista**. Tavoite tarkentui työn aikana (mm. korona).

Tavoitteeseen pyritään seuraavan 3,5 vuoden aikana: sopeutusaika 2020-2023.

Tasapainottamisen keinoja pyrittiin löytämään tuloja lisäämällä ja menoja supistamalla.

Kaikki keinot olivat mahdollisia ja niitä harkittiin tilanteen mukaan.

- Ulkoistus, yhtiöittäminen, liikkeenluovutus
- Vapaaehtoisista palveluista luopuminen, palvelutasojen lasku
- Henkilöstön lomautus ja mahdolliset irtisanomiset
- Omaisuuden myynti

Palvelutarve ja mitä se on

PALVELUTARPEEN ARVIOINTI – PALVELUVERKKOSELVITYS

- Palvelutarve muodostuu kunnan demografisten tekijöiden: kunnan asukkaiden ja asukkaiden ikärakenteen mukaan
 - Paljonko on lapsia, ikäihmisiä, työssäkäyviä, paljonko ikäryhmän koko on suhteessa koko asukasmäärään jne.
 - Palvelutarve muodostuu lakisääteisistä palveluista: esim. perusterveydenhuolto, perusopetus, varhaiskasvatus
 - Perustaso sidottu lakiin, asetuksiin, ohjeisiin ja suosituksiin
 - Lakisääteisen osan ylittävä osuus (palvelun laatu, ei-pakolliset tehtävät, elämänlaaturuokset jne.)
- **Palvelutarve ei ole sama asia, kuin se, mitä kuntalaiset haluavat tai toivovat!**
 - Palvelun laatukysymykset, palvelun määräkysymykset, avustaminen jne.
- Palveluverkon tulisi muotoutua palvelutarpeen mukaan:
 - Esim. Kuinka paljon kouluja tarvitaan tulevaisuudessa verrattuna nykyiseen, kun otetaan väestönkehitys huomioon?
 - Missä alueilla palveluja tarjotaan? Voiko palvelurakenne olla erilainen kunnan eri osissa?
 - Pitäkö erikoistua johonkin?

Keinoja talouden tasapainottamiseksi

Tulojen lisäykset

MAKSUT JA TAKSAT

- Kunta saa perustus- ja kuntalain nojalla – ja niiden asettamien rajojen puitteissa - periä palveluistaan maksuja. Maksut jakaantuvat julkis- ja yksityisoikeudellisiin. Julkisoikeudellisia maksuja ovat mm. lakisääteisten pakollisten tehtävien hoitamisesta perittävät maksut ja yksityisoikeudellisia maksuja ovat mm. korvaukset kunnallisista palveluista (esim. mahdolliset lukukausimaksut, pääsyliput, venepaikat yms.)
- Pääsääntöisesti kunta voi vapaasti määritellä maksujen ja taksojen tason. Poikkeuksen tekee esim. iltapäivätoiminnan määrittely, joissa laki joko määrittelee maksukaton tai maksun korotusta anotaan viranomaiselta.
- **Esimerkkejä korotettavista lupa-, valvonta- ja asiakasmaksuista yms.:** lupamaksut, kaavoituksen taksat, hulevesimaksut, vuokrat, pääsyliput jne. Tavoitteena esim. lain sallima taso (esim. iltapäivätoiminta) tai maakunnan keskihinta tai omakustannushinta.
- **Toimintakatetta vahvistava vaikutus 30.000 euroa** kolmen vuoden aikana.

KIINTEISTÖVEROSELVITYS

- Kiinteistöveron pohjana olevan rakennus- ja huoneistorekisterin päivittäminen ja siten kiinteistöverotuoton lisääminen. Kiinteistörekisteriselvityksestä ei tule muutoksia niille kiinteistöille, joiden rekisteritiedot ovat oikein ja ajan tasalla verottajan rekistereissä. Kiinteistöveroselvityksen tavoitteena on kuntalaisten tasa-arvoisen kohtelun lisääminen saattamalla verotuksen piiriin kaikki sinne kuuluvat kiinteistöt ja kiinteistöihin tehdyt muutokset. Verotuloa kasvattava vaikutus on arvioitu **100.000** euroksi, kun projekti on saatu päätökseen. Tulojen kertymisen aikatauluun vaikuttaa olennaisesti kiinteistöveroselvityksen toteutustapa. Paketissa tavoitellaan selvityksen toteuttamista vuoden 2021 ja 2022 aikana.

Hallinnon tukipalvelut - konsernihallinto

NYKYTILANNE:

Jokaisella toimialalla on omia henkilöitä talous-, henkilöstö-, asianhallinta- ja/tai toimistotehtävissä, myös koulusihteerien työnkuvaan kuuluu talous- ja hallintotehtäviä. Työ on pirstoutunut ja eri toimialoilla on erilaisia toimintatapoja (esim. ostolaskuprosesseissa), mikä vaikuttaa mm. siihen, että kehittämistyö on kankeaa ja siihen on vaikea löytää yhteistä aikaa. Yhdelle työntekijälle kuuluu paljon erilaisia tehtäviä, vastuut ovat jakautuneet laajalle ja osittain vastuiden rajat ovat hämärtyneet. Osaamisen kehittäminen ei ole nykyisessä toimintamallissa systemaattista. Nykyinen toimintamalli on osittain itseään työllistävä.

TAVOITE:

Talous-, henkilöstöhallinnon, asianhallinnan ja toimistopalvelujen kehittäminen ja (osittainen) keskittäminen. Tehtävien keskittäminen/yhdistäminen tärkeää mm. riskienhallinnan näkökulmasta, sijaistamisen mahdollisuuksien lisäämisestä jne.

Tavoitteena 2-4 htv vähennys luonnollista poistumaa ja määräaikaissuusia hyödyntämällä.

Toimintakatetta vahvistava vaikutus 128.000 kolmen vuoden aikana

Palvelurakenteen muutokset

VARHAISKASVATUS:

Palveluverkon tiivistäminen mahdollisimman tiiviiksi alkaen jo toimintakaudesta 8/2020. Käytännössä tämä tarkoittaa seuraavan kolmen-viiden vuoden aikana 1-3 päivähoitoyksikön lakkauttamista ja todennäköisesti perhepäivähoidon vähentymistä.

- Perhepäivähoidosta luopuminen tapahtuu eläköitymisten myötä
- Pienten lasten määrän vähentyminen tarkoittaa myös kotihoidontuen, neuvolapalvelujen yms. määrän vähentymistä
- Varhaiskasvatuksen hallintoa on mahdollista keventää, kun yksiköitä vähennetään

Rakenteellisten muutosten toimintakatetta vahvistava vaikutus 300.000 euroa seuraavan kolmen vuoden aikana.

ESIOPETUS:

Esiopetuksen järjestäminen seuraa varhaiskasvatuksen ja peruskoulujen palvelurakenteen tiivistämistä. Tavoitteena, että esiopetusta järjestetään jatkossa vain päiväkotien yhteydessä ja Nivan koulussa.

- Viimeistään 2026 esiopetus voidaan järjestää keskustan toimipisteissä.
- Kuljetuksissa voidaan – ainakin osittain - hyödyntää olemassa olevia reittejä

Toimintakatetta vahvistava vaikutus 90.000 euroa seuraavan kolmen vuoden aikana

Kouluverkko

Kouluverkko tarkastelun tavoite ja perusteet

- Kiuruvedellä lasten määrän ennustetaan vähentyvän (tilastokeskuksen väestöennuste, oppilasennusteet) merkittävästi vuoteen 2030 mennessä.
- Lasten määrän vähentymisestä aiheutuvaa henkilöstötarpeen vähentymistä EI voida hyödyntää, mikäli toimitaan hajallaan. Toiminta muuttuu nykyistä tehottomammaksi.
- Taajamakouluissa on merkittäviä peruskorjaustarpeita. Seuraavan kymmenen vuoden aikana korjauksiin on arvioitu menevän 4,0 miljoonaa euroa. Korjausvelka tarkoittaa peruskorjausta nykyiseen tasoon – ei paremmaksi. Jos oppimisympäristöjä halutaan parantaa, tulee tehdä vielä mittavampi investointi.
- **Kouluverkko tarkastelun tavoitteena on, että kaikki Kiuruveden perusopetus järjestetään kaupungin keskustaajamassa lukuvuodesta 2025-2026 alkaen.**
- Koulujen lakkautuksesta ja opetustilojen toteuttamisesta (kokonaan uusi koulu vs. Nivan koulun peruskorjaus ja laajennus) päätetään erikseen. Opetustilojen suunnittelu tehdään yhteistyössä kuntalaisten, oppilaiden ja henkilöstön kanssa. Lapsivaikutukset arvioidaan ja otetaan huomioon suunnitteluprosessin aikana.
- Kouluverkko ratkaisusta tulevat säästöt tukevat talouden tasapainottamisohjelmaa toteutuen 2025 alkaen. Kouluverkko ratkaisun toteutumisella ja sitä kautta saatavilla säästöillä ja henkilöstövaikutuksilla on olennainen merkitys Kiuruveden kaupungin talouden näkökulmasta.

Kiuruvesi	2018	2020	2025	2030	Muutos 2018 - 2030	Muutos-%
0-vuotiaat	68	56	49	45	-23	-34 %
1-6 -vuotiaat, varhaiskasvatus	446	408	318	288	-158	-35 %
7-12 alakoulu	491	465	406	320	-171	-35 %
13-15 yläkoulu	263	261	226	196	-67	-25 %
16-18 lukio/toinen aste	265	245	225	206	-59	-22 %
19-23 nuoret työkäiset ja opiskelijat	311	313	297	268	-43	-14 %
24-64 työssäkäyvät	3 908	3 654	3 148	2 785	-1 123	-29 %
65-74 eläkkeelle siirtyneet	1 299	1 331	1 277	1 156	-143	-11 %
75-84 eläkkeellä olevat	728	750	913	1 022	294	40 %
85... ikäänntyneet	374	371	351	387	13	3 %
Kaikki yhteensä	8 153	7 854	7 210	6 673	-1 480	-18 %
				kpl	euroa	
Varhaiskasvatuksen palveluntarpeen muutos / opettajat 2018-2030				-19	-740 706	
Alakoulu, palveluntarpeen muutos, opettajat				-9	-491 625	
		Yht.		-27	-1 232 331	

Kouluverkkolaskennan perusteet

- Laskenta perustuu kunnan antamiin tietoihin (Oppilaat 31.12.2019, eurot = tilinpäätös 2019)
- Laskenta perustuu seuraaviin vakioihin
 - Kuljetuskustannukset on laskettu siten, että lakkaavien yksiköiden kaikki oppilaat kuljetetaan keskusta.
 - Kuljetuskustannus €/oppilas on 2019 tilinpäätöksen mukaiset kuljetuskustannukset/kuljetusoppilaiden (31.12.2019) määrä.
 - Kuljetuskustannukset on laskettu varovaisuuden periaatetta noudattaen siten, ettei kasvukerrointa ole alennettu mm. olemassa olevien reittien hyödyntämisellä tai käyttämällä painotettua kustannuskeskiarvoa.
- Yhtenäiskoulussa alakoulun ryhmät on laskettu laskennallisella ryhmäkoolla/suhdeluvulla 20 lasta/opettaja. Yläkoulun opetus mukautuu muuttuvaan tilanteeseen.
- Pienluokille ja Erityiskouluille ei ole laskettu henkilöstösäästöjä. Oppilasmäärä on huomioitu investointikustannuksessa
- Eskareiden määrä on huomioitu koulun oppilasmäärässä.

- Kaikissa vaihtoehdoissa on käytetty laskennallisia palkkakeskiarvoja:

Opettaja	53 000
Avustaja/ohjaaja	33 000
Aineenopettaja/ Erityisopettaja	55 000
Siivous yms.	30 000
Koulunjohtajan/ rehtorin palkanlisä	5 000

- HUOM! Alaskirjaukset ovat kertaerä, niiden vaikutus huomioidaan painelaskelmassa – ei toimintakatteessa.
- Oletus, että kaikista käytöstä poistetuista kiinteistöistä päästään eroon. Tarvittaessa eskarit etsivät uusia – pienempiä tiloja
- Investointikustannus on laskettu sekä 8 m²/oppilas että 10 m²/oppilas vaihtoehdoilla. Rahoituskustannuksena on käytetty 1 %.

Oppilasennuste

Lukuvuosi	0	1	2	3	4	5	6	Alakoulu	Yläkoulu	ER opp ala	ER yläk.		Yhtenäis- koulu	Erityis- oppilaat	Kaikki yhteensä
2018-2019	27	75	76	86	64	88	81	497	246	25	20		743	45	788
2019-2020	24	82	76	74	85	67	87	495	247	22	21		742	43	785
2020-2021	14	71	82	76	74	85	67	469	261	20	10		730	30	760
2021-2022	23	70	71	82	76	74	85	481	236	19	6		717	25	742
2022-2023	20	75	70	71	82	76	74	468	239	16	5		707	21	728
2023-2024	18	65	75	70	71	82	76	457	226	12	7		683	19	702
2024-2025	12	75	65	75	70	71	82	450	235	9	7		685	16	701
2025-2026	17	69	75	66	75	70	70	442	232				674	0	674
2026-2027	0	50	69	75	66	75	70	405	229				634	0	634

Uusi yhtenäiskoulu 10 m²/oppilas 720 oppilasta

	Nykytilanne	Uusi yhtenäiskoulu		Muutos
Opettajat (alakoulu)	26	23	-3	-159 000
Opettajat (yläkoulu)	23	18	-5	-275 000
Rehtorit / johtavat opettajat	6	2	-4	-20 000
Muu opettajaresurssi	10,0	8	-2	-110 000
Ohjaajat	25,8	21	-5	-158 400
Siivous	8,9	5	-4	-117 000
Ruokahuolto	8,2	4	-4	-126 000
Muut avustavat	5,1	4	-1	-33 000
Tasearvo	4 063 009	17 280 000		13 216 991
Myyntihinta-arvio	170 000			
Poistot nykyiset koulut vs. yhtenäiskoulu	350 900	864 000		513 100
Koulukyydit	714 626,0	1 016 946		302 320
Oppilaat	426	441		
Keskihinta	2 306	2306		

	Nykytilanne	Uusi yhtenäiskoulu		Muutos
Hallinto		-20 000		-20 000
Opetus	2 857 623	2 155 223	-19	-702 400
Ruokailu+siivous	725 139	482 139	-8	-243 000
Koulukyydit	714 626	1 016 946		302 320
Kiinteistö	1 157 548	743 474		-414 074
Poistot	350 900	864 000		513 100
Uuden yhtenäiskoulun rahoituskustannus		172 800		172 800
Yhteensä				-391 254
Alaskirjaus				4 063 009
Satunnainen tulo				170 000

Uusi yhtenäiskoulu 8 m²/oppilas 720 oppilasta

	Nykytilanne	Uusi yhtenäiskoulu	Muutos	
Opettajat (alakoulu)	26	23	-3	-159 000
Opettajat (yläkoulu)	23	18	-5	-275 000
Rehtorit / johtavat opettajat	6	2	-4	-20 000
Muu opettajaresurssi	10,0	8	-2	-110 000
Ohjaajat	25,8	21	-5	-158 400
Siivous	8,9	5	-4	-117 000
Ruokahuolto	8,2	4	-4	-126 000
Muut avustavat	5,1	4	-1	-33 000
Tasearvo	4 063 009	13 824 000		9 760 991
Myyntihinta-arvio	170 000			
Poistot nykyiset koulut vs. yhtenäiskoulu	350 900	691 200		340 300
Koulukyydit	714 626,0	1 016 946		302 320
Oppilaat	426	441		
Keskihinta	2 306	2306		

	Nykytilanne	Uusi yhtenäiskoulu	Muutos	
Hallinto		-20 000		-20 000
Opetus	2 857 623	2 155 223	-19	-702 400
Ruokailu+siivous	725 139	482 139	-8	-243 000
Koulukyydit	714 626	1 016 946		302 320
Kiinteistö	1 157 548	594 779		-562 769
Poistot	350 900	691 200		340 300
Uuden yhtenäiskoulun rahoituskustannus		138 240		138 240
Yhteensä				-747 309
Alaskirjaus				4 063 009
Satunnainen tulo				170 000

Investointilaskennan perusteet

Uusi yhtenäiskoulu		
Oppilaita	720	
m2 / oppilas	10	
Koulun koko yht.	7200	
Rakennuskustannus	2400	
Investointi yhteensä		17 280 000
Rahoituskustannus	1 %	172 800
Poisto	20	864 000
Käyttökustannus	103,26	743 474
nykyinen kust./m2		

Uusi yhtenäiskoulu		
Oppilaita	720	
m2 / oppilas	8	
Koulun koko yht.	5760	
Rakennuskustannus	2400	
Investointi yhteensä		13 824 000
Rahoituskustannus	1 %	138 240
Poisto	20	691 200
Käyttökustannus	103,26	594 779
nykyinen kust./m2		

Yhtenäiskoulu: Nivan koulun peruskorjaus ja laajennus 720 oppilasta

	Nykytilanne	Nivan koulun laajennus		Muutos
Opettajat (alakoulu)	26	23	-3	-159 000
Opettajat (yläkoulu)	23	18	-5	-275 000
Rehtorit / johtavat opettajat	6	2	-4	-20 000
Muu opettajaresurssi	10,0	8	-2	-110 000
Ohjaajat	25,8	21	-5	-158 400
Siivous	8,9	5	-4	-117 000
Ruokahuolto	8,2	4	-4	-126 000
Muut avustavat	5,1	4	-1	-33 000
Tasearvo	4 063 009	9 021 413		4 958 404
Myyntihinta-arvio	170 000			
Poistot nykyiset koulut vs. yhtenäiskoulu	350 900	395 000		44 100
Koulukyydit	714 626,0	1 016 946		302 320
Oppilaat	426	441		
Keskihinta	2 306	2306		

	Nykytilanne	Nivan koulun laajennus		Muutos
Hallinto		-20 000	-4	-20 000
Opetus	2 857 623	2 155 223	-19	-702 400
Ruokailu+siivous	725 139	482 139	-8	-243 000
Koulukyydit	714 626	1 016 946		302 320
Kiinteistö	1 157 548	679 451		-478 097
Poistot	350 900	395 000		44 100
Nivan koulun laajennuksen ja peruskorjauksen rahoituskustannus		79 000		79 000
Yhteensä				-1 018 077
Alaskirjaus				2 941 596
Satunnainen tulo				170 000

Alaskirjaus: Kalliokylä, Lahnajoki, Luupuvesi, Rytky, yläkoulu

Nivan koulun peruskorjaus ja laajennus

Nivan koulun laajennus		
Olemassaoleva koulu	3580	
Laajennus	3000	
Koulun koko yht.	6580	
Rakennuskustannus	2400	
Peruskorjaus		700 000
Laajennus		7 200 000
Investointi yhteensä		7 900 000
Rahoituskustannus	1 %	79 000
Poisto	20	395 000
Käyttökustannus	103,26	679 451
nykyinen kust./m ²		

Keinojen yhteenveto

Sisältäen rakenteelliset keinot ja palvelujen järjestämisen

TALOUDEN TASAPAINOTTAMINEN - KIURUVESI

KEINOT

TULOJEN LISÄYKSET	Kuvaus	2 020	2 021	2 022	2 023	yht.
Kiinteistöveroselvitys	Kiinteistöveropohjan laajentaminen - rekisteröimättömien/luvattomien kiinteistöjen ja kiinteistöihin tehtyjen muutosten saattaminen verotettavaan kantaan. On huomattavaa, että prosessin läpivieminen kestää kuukausia ja tarvitsee alkuun panostuksen.	0	20 000	70 000	10 000	100 000
Vesiosuuskunnilta perittävät maksut	Tällä hetkellä vesiosuuskunnat maksavat alemmaa hintaa raakavedestä kuin muut asiakkaat. Hintojen tarkistus tasapuoliseksi. Ylä-Savon Vesi Oy, vesi- ja jätevesiyhteistyön selvitys useamman kunnan alueella on käynnissä. Kunnille jää verkostot yms. (investoinnit) toiminta siirtyisi yhteen paikkaan. Virallista yhteistyöpäätöstä ei ole vielä tehty. Tavoiteaikataulu 2022 alusta.	0	20 000			20 000
Käyttömaksujen, pääsylippujen, taksojen, virhemaksujen yms. korottaminen	Esim. lupamaksut, hulevesimaksut, venepaikat, yleisten alueiden lupamaksut, kaavoituksen taksat yms. Hinnankorotusesitykset talousarvioon 2021. Perusteltu esitys muutokselle: hintoja ei ole tarkastettu säännöllisesti, Kiuruveden taksat/maksut ovat alle alueen (valtakunnan) keskiarvoa, tuotantokustannukset ovat huomattavasti perittäviä maksuja korkeammat jne.	0	20 000	5 000	5 000	30 000

PALVELUVERKOT JA TOIMINNAN JÄRJESTÄMINEN	Kuvaus	2 020	2 021	2 022	2 023	yht.
Perusopetus, alakoulut	<p>Tavoitteena perusopetuksen palveluverkon uudistaminen siten, että kaikki Kiuruveden perusopetus annetaan kaupungin keskustaajamassa lukuvuodesta 2025-2026 alkaen. Tavoitteena on luoda lapsille ja nuorille terveet ja toimivat tilat, joissa uudistettua opetussuunnitelmaa on mahdollista toteuttaa.</p> <p>Kouluverkkoratkaisun perusteena on lasten määrän vähentyminen ja nykyisen kouluverkon huomattavat peruskorjaustarpeet.</p> <p>Kyläkoulujen lakkauttamisesta ja uusien opetustilojen toteutuksesta päätetään erikseen valtuustossa. Suunnittelu tehdään yhdessä kuntalaisten, oppilaiden ja henkilöstön kanssa. Lapsivaikutukset arvioidaan suunnitteluprosessin aikana.</p> <p>Kouluverkkoratkaisusta tulevat säästöt tukevat talouden tasapainottamisohjelmaa toteutuen 2025 alkaen.</p>					0
Perusopetuksen ohjaajaresurssin vähentäminen	Perusopetuksen ohjaajaresurssin tarkastelu suhteessa lasten määrään ja lasten tarpeisiin. (2-3 htv)			21 800	30 700	52 500
Yläkoulu ja lukio	<p>Lukion ja yläkoulun yhteiset opettajat. Pitkän aikavälin tavoite (1-3 htv)</p> <p>Lukion ja yläkoulun fyysinen yhdistäminen mietittävä, jos/kun tulee laajamittaisia peruskorjaustarpeita. Todennäköisesti tulee ratkaistavaksi seuraavalla valtuustokaudella</p> <p>Yläkoulun tuntikehyskertoimen pienentäminen</p>		22 100	83 900	22 100	128 100

PALVELUVERKOT JA TOIMINNAN JÄRJESTÄMINEN	Kuvaus	2 020	2 021	2 022	2 023	yht.
Esiopetus	Esiopetuksen järjestäminen keskustan alueella: Satumetsän ja Kuorevirran päiväkodeissa. Nivan kouluun tulisi erityistä tukea saavien esiopetus. Lasten määrän vähentyminen ja resurssien parempi hyödyntäminen mahdollistaa 1-3 htv vähentämisen	12 500	17 500	25 000	35 000	90 000
Varhaiskasvatus	Varhaiskasvatuksessa eläköitymisten hyödyntäminen mm. pph (2-5 htv), kaupungin tiloissa toimivista ryhmikistä luopuminen (2-5 htv) (ja päiväkotien täyttäminen), Rytkyn päiväkodista luopuminen (190.000), ohjaajatarpeen uudelleen arviointi (1-2 htv).	79 200	112 500	75 000	33 300	300 000
Talous-, henkilöstö- ja asianhallinnan prosessien uudistaminen (Triplan käyttöönotto yms.)	Talous-, henkilöstöhallinnon, asianhallinnan ja toimistopalvelujen keskittäminen. Tarkastellaan mm. toimialojen omat taloushallinnon ihmiset, maatalouspalvelut, infopisteen hoito, lähettipalvelut jne. Tavoitteena 2-4 htv vähennys. Tehtävien keskittäminen/yhdistäminen tärkeää mm. riskienhallinnan näkökulmasta, sijaistamisen mahdollisuuksien lisäämisestä jne.	18 300	34 700	37 500	37 500	128 000
Keittiö / ateriapalvelut	Harkittavaksi, kannattaisiko siirtyä esim. kuntahankintojen puitesopimukseen tiettyjen komponenttien osalta. Toimintavan pohtiminen (oman toiminnan kehittäminen, yhtiöittämisen eri vaihtoehdot, liikelaitos?). Jos keittiö yhtiöitettäisiin, loppuisi kuljetuspalvelujen tarjoaminen kaupungin omana toimintana, mikä vähentäisi henkilöstön tarvetta myös teknisellä toimialalla (1-2 htv).		15 000	30 000	15 000	60 000

PALVELUVERKOT JA TOIMINNAN JÄRJESTÄMINEN		Kuvaus	2 020	2 021	2 022	2 023	yht.
Kaupungintalon henkilöstöruokalasta luopuminen - käynnissä	1-2 htv		18 750	18 750			37 500
Luottamushenkilöt, demokratia	Luottamushenkilöpaikkojen määrän vähentäminen, valtuuston ja lautakuntien kokojen pienentäminen (tarvitaanko kaikkia lautakuntia ylipäätään?), kokouspalkkioiden pienentäminen, talkookokoukset jne. Valtuustokauden alusta. Demokratian kustannus 2019 oli 142.200 euroa			5 000			5 000
KIINTEISTÖT		Kuvaus	2 020	2 021	2 022	2 023	yht.
Myydään, puretaan, lahjoitetaan ja luovutetaan käytöstä poistuneen kiinteistöt	Ylläpitokustannusten poistuminen käyttötaloudesta, kun kiinteistöistä päästään eroon. Onnistuessaan vähentää tarvetta omille tukipalveluille. Palveluverkkomuutokset lisäävät kiinteistökehityskohteiden määrää: jatkokäyttö, myynti, kehittäminen keskitetysti.			10 000	18 000	20 000	48 000

KUMPPANUUDET JA AVUSTUKSET	Kuvaus	2 020	2 021	2 022	2 023	yht.
Kunnan osarahoittaman työmarkkinatuen alentaminen - yhteistyösopimus	<p>Kunnan osarahoittaman työmarkkinatuen alentamisen tavoite 20 % kahdenkolmen vuoden aikana. Koulutusyhteistyö, yhteistyö kaupungin (nuorten) työpajojen kanssa jne.</p> <p>Tavoite koskee nimenomaan KELA:lle maksettavaa osuutta. Työllisyydenhoidon määrärahoja ei talouden tasapainottamisohjelmalla leikata.</p>			45 000	45 000	90 000
Avustusten määrän vähentäminen	<p>Avustusten kohtuullistaminen mm. toiminta-, yksityistie ja tapahtuma-avustuksista. Tavoitteena 10 % vähennys ko. avustusten määrään. Leikkaus voidaan toteuttaa karsimallaa keskitetysti (10 %), lopettamalla avustus (määräajaksi) tai muuttamalla jakoperusteita. Säästötavoite koskee siis em. vapaaehtoisia avustuksia - ei työmarkkinatuen kuntaosuuksia, yksityisen päivähoiton avustusta tai kotihoidontukea. Avustuksia on 2019 myönnetty 2,53 miljoonaa (josta mm. työmarkkinatuen kuntaosuus 448.000, yksityistieavustukset 150.000, perusparannuksiin 60.000)</p>			15 000	15 000	30 000
Kiuruveden Yrityskiinteistöt Oy	<p>Kiuruveden Yrityskiinteistöt Oy:n toiminta nyky muodossa ei vastaa kaupungin strategisia tavoitteita (<i>Ohjaamme aktiivisesti tytäryhtiöiden taloutta niin, että ne ovat tasapainossa. Olemme aktiivisia myös muissa konserniyhteisöissä</i>) eivätkä Kuntalain ja valtioneuvoston muutokset mahdollista verovaroin tapahtuvaa taloudellista tukea. Kaupungin on tarkoituksenmukaista järjestää toiminta siten, että lainsäädännön edellytykset ja strategiset tavoitteet toteutuvat.</p>	500 000				500 000

TAPAHTUMAT, VAPAAEHTOISET PALVELUT		Kuvaus	2 020	2 021	2 022	2 023	yht.
Iskelmäviikko yms. Yhteistyö ja markkinointisopimukset	Tapahtuman rahallinen tuki 35.000 euroa, tiloja annetaan käyttöön maksutta (alennettuun hintaan), uimahalli käytössä maksutta jne. Pyritään sopimuksen uudistamisen kautta siihen, että tapahtuman rahallista avustusta pystytään pienentämään				5 000	10 000	15 000
Kulttuuritalo	Mikäli kulttuuritalon toimintaa halutaan jatkaa, on tarkoituksenmukaista periä käyttäjiltä tarkoituksenmukaiset käyttömaksut (mm. siivouskulujen laskuttaminen). Päiväkäyttöä on pyrittävä lisäämään ja mahdollisuuksien mukaan muitakin kaupungin toimintoja voisi yhdistää kulttuuritalolle. Tavoitteena tulojen lisääminen		12 500	12 500			25 000
TOIMIALOJEN JA LIIKELAITOSTEN YKSILÖITYJÄ KEINOJA		Kuvaus	2 020	2 021	2 022	2 023	yht.
Kirjasto	Eläköitymisen hyödyntäminen, kun omatoimikirjasto on saatu toimimaan. Mahdollistaa aukioloaikojen laajentamisen.			15 000	15 000		30 000
Kiinteistönhoidon, liikuntapaikkojen, puhtauspalvelujen yms. Toiminnallinen järjestäminen	Hallinnollisten tehtävien yhdistäminen, mahdollisesti yksi työnjohto. Mahdollistaa paremman johdettavuuden, tehtävien jakamisen, yhteiset koneet ja kaluston, henkilöstön käytön jne. Mahdollistaa lisäksi tulevien eläköitymisten hyödyntämisen ja ns. hiljaisen tiedon siirtämisen		20 000	25 000		20 000	65 000
Kansalaisopisto	Mahdollisuus säästää matkakustannuksissa, lisätä kokonaan omarahoitteisten kurssien määrää, yritysyritysten lisääminen (kokonaan omarahoitteista koulutusta), sisäisen koulutuksen järjestäminen, kurssimaksujen tarkastelu säännöllisesti, opetuksen antaminen lähellä valtionosuuden perusteena olevaa tuntimäärää. Toiminnan uudelleen järjestäminen lukuvuodesta 2020 alkaen. Säästöön pyritään toiminnallisuutta ja asiakasmäärää (kurssitarjonnan vaihtelevuus) lisäämällä / asiakaspohjaa laajentamalla.			7 500	7 500		15 000

KAIKILLE TOIMIALOILLE YHTEISIÄ KEINOJA	Kuvaus	2 020	2 021	2 022	2 023	yht.
Säästövapaiden purkaminen	2019 lopussa pitämättömiä vuosilomia oli 181 päivää (noin 1 htv). Tavoitteeksi tulisi asettaa, että uusia säästövapaita myönnetään vain todella vakavin perusteluin. Vanhat vapaat pidetään pois vuoden 2020 aikana	15 000	20 000			35 000
Lyhytaikaisten sijaisten käyttö	1-3 päivän sijaisuuksia oli 2019 yhteensä 885 päivää (noin 4,5 htv= 185.000 euroa). Tavoitteeksi vähentää lyhyiden sijaisuuksien määrää ennakoitua ja suunnittelua edelleen lisäämällä (kun se on ylipäätään mahdollista). Työ ja tehtäväjärjestelyin pyritään hoitamaan mahdollisimman paljon. Tavoitteeksi 30 % vähentäminen		25 000	30 500		55 500
Erilliskorvaukset	Erilliskorvaukset ovat mm. ylitöistä, ylitunneista, päivystyksistä, hälytyksistä, toimenpiteistä yms. Maksettavia korvauksia. Erilliskorvauksia maksettiin ylitöistä yhteensä 478.000 euroa, joista suurin osa maksettiin sivistyksen vastuualueella (opetusvelvollisuuden yli menevistä ja muista ylimääräisistä tunneista). Tavoitteeksi erilliskorvausten vähentäminen esim. n. 10 %:lla.		15 000	15 000	15 000	45 000
Asiantuntijapalvelujen käytön vähentäminen	Asiantuntijapalveluihin käytettiin 2019 yhteensä 111.000 euroa. Asiantuntijapalvelujen vähentämistavoite 5 %. Vähentäminen ei koske sellaisia asiantuntijatehtäviä, jotka perustuvat lakiin esim. tilintarkastus		5 000			5 000

KAIKILLE TOIMIALOILLE YHTEISIÄ KEINOJA	Kuvaus	2 020	2 021	2 022	2 023	yht.
Hankinnat	Hankinnat toteutetaan hajautetusti. Hankintojen kokonaisuus on sirpaleinen ja sen johtaminen ja ohjaaminen keskitetysti on vaikeaa. Hankintojen suunnittelu tapahtuu toimialoilla, asiantuntija-apua on saatavissa Sansiasta. (Kilpailutettujen sopimusten parempi seuranta mm. sopimussakkojen laskuttaminen, hintojen seuranta jne.) Hankintojen tason alentaminen ts. rakennushankkeissa pudotetaan esim. varustelutasoa tai materiaaleja. Säästö muodostuu tarkoituksenmukaisempina investointeina, ohjostojen vähenemisenä, edullisempina tarjouksina, nopeampina ja sujuvampina prosesseina jne. Tavoiteltava säästö on laskettu 1 %:n osuutena kaikista ulkoisista palveluostoista, tarvikeostoista sekä investointi yms. hankinnoista.		45 000	20 000		65 000
Painatukset ilmoitukset ja markkinointimateriaali	Suositaan sähköisiä tiedotus- ja viestintävälineitä, ei painateta esim. yhdistysten tai seurojen materiaaleja, lehti-ilmoittelun vähentäminen jne. Painatuksiin ja ilmoituksiin käytettiin 44.000 euroa 2019		4 000			4 000
Matkustus- majoitus- yms. Korvaukset	Sisältää henkilöstön liikkumista kunnan sisällä, virkamatkoja, luottamushenkilöiden kokouspalkkioita yms. Yhteensä 2019 käytetty n. 181.000 euroa		9 000	9 000		18 000
Ulkoalueiden hoito - kilpailutus	Katujen kunnossapito ja ulkoalueiden hoito ovat tulossa kilpailutukseen. Lähtörajoja nostamalla, mahdollist tavoitella säästöä		25 000			25 000

KAIKKI YHTEENSÄ	2 020	2 021	2 022	2 023	YHTEENSÄ
Tulojen lisäykset	0	60 000	75 000	15 000	150 000
Palveluverkot ja toiminnan järjestäminen	128 750	225 550	273 200	173 600	801 100
Kiinteistöt	0	10 000	18 000	20 000	48 000
Kumppanuudet ja avustukset	500 000	0	60 000	60 000	620 000
Tapahtumat ja vapaaehtoiset palvelut	0	12 500	17 500	10 000	40 000
Toimialojen yksilöidyt keinot	0	42 500	47 500	20 000	110 000
Kaikille toimialoille yhteiset keinot	15 000	148 000	74 500	15 000	252 500
Yhteensä	643 750	498 550	565 700	313 600	2 021 600

Henkilöstövaikutus 10-13 htv.

Kouluverkkoratkaisun vaikutus henkilöstöön (talouden tasapainottamisohjelman ulkopuolella) noin 27 htv.

Tasapainottamisohjelman seuranta

- Kiuruveden kaupunginvaltuusto päättää talouden tasapainottamisohjelman hyväksymisestä ja sen sisällyttämisestä talousarvioon ja taloussuunnitelmavuosille.
- Tarkastuslautakunta vastaa valtuuston päätösten toteuttamisen seurannasta
- Johtoryhmä työskentelee pitkäjänteisesti tasapainottamiskeinojen täytäntöönpanemiseksi raportoiden hallitukselle ja valtuustolle osavuosikatsausten ja tilinpäätöksen yhteydessä.
- Tasapainottamisohjelman laatinut taloustyöryhmä voi tarvittaessa jatkaa työtään vuoden 2021 ajan, jonka aikana se pitää huolta toimenpiteiden yksityiskohtien valmistelusta päättäen tarvittaessa (lisä)toimenpiteistä työn edetessä. Ohjausryhmän kokoonpanossa huomioidaan tarvittaessa kuntavaalien 2021 tulos.

Talouden tasapainottamisohjelman jatkokäsittely

- 24.8. Hallituksen suunnittelukokous
- 24.8. Valtuuston iltakoulu
- 27.8. Info kuntalaisille talouden tasapainottamisohjelmasta
- 7-11.9. Kyläillat kouluilla
- 21.9. Kaupunginhallituksen käsittely
- 28.9. Kaupunginvaltuuston käsittely

Lisälaskelmat

Uusi yhtenäiskoulu, Luupuvesi, Rytky, *oppilasmäärä päivitetty*

	Nykytilanne	Uusi yhtenäiskoulu, Luupuvesi, Rytky		Muutos
Opettajat (alakoulu)	26	26	0	0
Opettajat (yläkoulu)	23	18	-5	-275 000
Rehtorit / johtavat opettajat (palkan lisä)	6	4		-10 000
Muu opettajaresurssi	10	9	-1	-55 000
Ohjaajat	26	24	-2	-59 400
Siivous	9	7	-2	-45 000
Ruokahuolto	8	7	-1	-30 000
Muut avustavat	5	4	-1	-33 000
Tasearvo	4 063 009	13 014 472		8 951 463
Myyntihinta-arvio	170 000	60 000		
Poistot: uusi yhtenäiskoulu, Luupuvesi, Rytky	350 900	699 400		348 500
Koulukyydit	714 626	802 488		87 862
Oppilaat	426	348		
Oppilaskohtaisten kuljetuskustannusten keskihinta	2 306	2306		

	Nykytilanne	Uusi yhtenäiskoulu, Luupuvesi, Rytky		Muutos
Hallinto	0	-10 000		-10 000
Opetus	2 857 623	2 468 223	-8	-389 400
Ruokailu+siivous	725 139	650 139	-3	-75 000
Koulukyydit	714 626	802 488		87 862
Kiinteistö	1 157 548	806 022		-351 526
Poistot	350 900	699 400		348 500
Uuden yhtenäiskoulun rahoituskustannus		122 880		122 880
Yhteensä				-266 684
Alaskirjaus (Niva, Kalliokylä, Lahnajoki ja yläkoulu)				3 336 537
Satunnainen tulo				60 000

Aikaisempiin laskelmiin vertailukelpoinen versio, jossa on laskettu pelkkä yhtenäiskoulu (ilman lukion siirtymistä):
 Palveluverkko: uusi koulu, 8 m2/oppilas (640 oppilasta) ja lisäksi Luupuveden ja Rytken koulut.

Luupuveden koulun kustannukset alentuvat 2026:

- Luupuveden koulun Ecko energiatehokkuushankkeen leasingrahoitus päättyy 31.12.2025, minkä jälkeen kiinteistökustannukset pienenevät 14.200 €/vuosi
- Luupuveden koulun kiinteistökustannuksista (182.635 vuonna 2019) syntyy säästöä, kun Luupuveden vuokrakoulun leasingvuokra 98.400 euroa loppuu 15.1.2027.
- Koulu voidaan lunastaa omaksi 200.000 euron jäännösarvolla / tai siirtää toiseen paikkaan samalla hinnalla.
- 2/2027 jälkeen Luupuveden kiinteistökustannukset ovat noin 70.000 euroa vuodessa.

Yhtenäiskoulu, Luupuvesi, Rytky - investointilaskelma

Uusi yhtenäiskoulu		
Oppilaita	640	
m2 / oppilas	8	
Koulun koko yht.	5120	
Rakennuskustannus	2400	
Investointi yhteensä		12 288 000
Rahoituskustannus	1 %	122 880
Poisto	20	614 400
Käyttökustannus	103,26	528 693
nykyinen kust./m2		

Yhtenäiskoulu ja Luupuvesi

	Nykytilanne	Uusi yhtenäiskoulu, Luupuvesi	Muutos	
Opettajat (alakoulu)	26	24	-2	-106 000
Opettajat (yläkoulu)	23	18	-5	-275 000
Rehtorit / johtavat opettajat (palkan lisä)	6	3		-15 000
Muu opettajaresurssi	10	9	-1	-55 000
Ohjaajat	26	24	-2	-59 400
Siivous	9	7	-2	-57 000
Ruokahuolto	8	7	-1	-30 000
Muut avustavat	5	4	-1	-33 000
Tasearvo	4 063 009	12 639 878		8 576 869
Myyntihinta-arvio	170 000	70 000		
Poistot: uusi yhtenäiskoulu, Luupuvesi	350 900	670 000		319 100
Koulukyydit	714 626	903 952		189 326
Oppilaat	426	392		
Oppilaskohtaisten kuljetuskustannusten keskihinta	2 306	2306		

	Nykytilanne	Uusi yhtenäiskoulu, Luupuvesi	Muutos	
Hallinto	0	-15 000		-15 000
Opetus	2 857 623	2 362 223	-10	-495 400
Ruokailu+siivous	725 139	638 139	-3	-87 000
Koulukyydit	714 626	903 952		189 326
Kiinteistö	1 157 548	711 328		-446 220
Poistot	350 900	670 000		319 100
Uuden yhtenäiskoulun rahoituskustannus		122 880		122 880
Yhteensä				-412 314
Alaskirjaus (Niva, Kalliokylä, Lahnajoki, Rytky ja yläkoulu)				3 711 131
Satunnainen tulo				70 000

Kouluinvestointi 8 m2/640 oppilasta.

2027 alkaen Luupuveden kiinteistökustannukset alentuvat leasingsopimusten päättyessä 112.600 euroa vuodessa. Säästö tulee esitetyn palveluverkkosäästön päälle.

Mihin riittää?

	Kiuruvesi		Trendi: 2015-2019						
	TP 2018	TP 2019	Tpe 2020	2021	2022	2023	2024	2025	2026
Asukasluku	8 153	8 000	7 854	7 714	7 581	7 454	7 331	7 210	7 094
Verotettava tulo	94 135	95 952	92 312	97 966	95 727	97 205	97 491	97 778	98 108
Veroprosentti	20,75	20,75	21,75	21,75	21,75	21,75	21,75	21,75	21,75
Toimintakate	-52 304	-54 154	-53 201	-53 795	-54 364	-55 217	-56 411	-57 624	-58 881
Sopeutus			-644	-499	-566	-314	0	0	0
Muutos 1000 e	107	-1 850	953	-594	-568	-853	-1 194	-1 213	-1 257
Muutos %:ia	-0,20 %	3,54 %	-1,76 %	1,12 %	1,06 %	1,57 %	2,16 %	2,15 %	2,18 %
Verorahoitus	53 743	53 598	57 658	57 269	57 897	58 635	59 346	59 655	59 830
Verorahoituksen muutos 1000 e		-145	4 060	-390	628	738	711	309	175
Käyttökate	1 439	-556	4 457	3 473	3 533	3 418	2 935	2 031	949
Rahoitustuotot ja -kulut	612	915	697	683	668	653	636	614	587
Vuosikate	2 051	359	5 155	4 156	4 201	4 072	3 570	2 645	1 536
Poistot	3 141	3 639	3 275	3 320	3 382	3 412	3 474	3 528	3 575
Satunnaiset tulot ja menot			-500	0	0	0	0	0	0
Ylijäämä/alijäämä	-1 530	-3 261	1 380	836	819	659	96	-883	-2 039
Kumulatiivinen ylij/alij.	-141	-3 402	-2 022	-1 185	-366	293	389	-494	-2 534
Kumulatiivinen ylij/alij./as	-17	-425	-257	-154	-48	39	53	-69	-357
Nettoinvestoinnit	3 523	2 919	4 050	4 390	3 898	4 472	4 399	4 326	4 256
Lainakanta 1000 eur	30 242	32 975	32 356	32 575	32 257	32 643	33 457	35 124	37 830
Lainakanta eur/as	3 709	4 122	4 120	4 223	4 255	4 379	4 564	4 872	5 333

- Pelkällä sopeutuksella talouden alijäämäkierre saadaan hetkeksi katkaistua ja taseen alijäämä Kuntalain mukaisesti pois.
- Pelkkä sopeutus ei kuitenkaan riitä nostamaan Kiuruveden taloutta täysin kestäväälle pohjalle, vaan alijäämät alkavat vaivata jälleen 2025, mikäli mitään ei tehdä

Mihin riittää? Sopeutus ja sote 2023

	Kiuruvesi		Trendi: 2015-2019						
	TP 2018	TP 2019	Tpe 2020	2021	2022	2023	2024	2025	2026
Asukasluku	8 153	8 000	7 854	7 714	7 581	7 454	7 331	7 210	7 094
Verotettava tulo	94 135	95 952	92 312	97 966	95 727	97 205	97 491	97 778	98 108
Veroprosentti	20,75	20,75	21,75	21,75	21,75	9,12	9,12	9,12	9,12
Toimintakate	-52 304	-54 154	-53 201	-53 795	-54 364	-16 526	-16 438	-16 350	-16 260
Sopeutus			-644	-499	-566	-314	0	0	0
Muutos 1000 e	107	-1 850	953	-594	-568	37 838	88	88	90
Muutos %:ia	-0,20 %	3,54 %	-1,76 %	1,12 %	1,06 %	-69,60 %	-0,53 %	-0,53 %	-0,55 %
Verorahoitus	53 743	53 598	57 658	57 269	57 897	20 709	21 217	21 322	21 403
Verorahoituksen muutos 1000 e		-145	4 060	-390	628	-37 188	508	105	80
Käyttökate	1 439	-556	4 457	3 473	3 533	4 183	4 779	4 972	5 142
Rahoitustuotot ja -kulut	612	915	697	683	668	656	646	640	636
Vuosikate	2 051	359	5 155	4 156	4 201	4 839	5 425	5 612	5 778
Poistot	3 141	3 639	3 275	3 320	3 382	3 412	3 474	3 528	3 575
Satunnaiset tulot ja menot			-500	0	0	0	0	0	0
Ylijäämä/alijäämä	-1 530	-3 261	1 380	836	819	1 427	1 951	2 084	2 203
Kumulatiivinen ylij/alij.	-141	-3 402	-2 022	-1 185	-366	1 060	3 012	5 095	7 299
Kumulatiivinen ylij/alij./as	-17	-425	-257	-154	-48	142	411	707	1 029
Nettoinvestoinnit	3 523	2 919	4 050	4 390	3 898	4 472	4 399	4 326	4 256
Lainakanta 1000 eur	30 242	32 975	32 356	32 575	32 257	31 876	30 835	29 534	27 998
Lainakanta eur/as	3 709	4 122	4 120	4 223	4 255	4 276	4 206	4 096	3 947

- Mikäli soteuudistus toteutuu suunnitelmien mukaan 2023, Kiuruveden talous paranee, kun maakunnalle siirtyvät kustannukset ovat suuremmat, kuin tuloihin tuleva aleneminen.
- Kiuruveden talouden kannalta soteuudistuksella on vahvistava vaikutus.

Palvelujen ja osaamisen kehä

Lisäpalveluja

Sote selvitykset
Elinvoiman mittaus
Operatiivisen johtamisen tuki
Päätäjäkoulutukset
Kiinteistöverokartoitus
Palvelurakenteen auditointi ja uudistaminen
Investointi- ja kannattavuuslaskelmat

Talous- ja toiminta-analyysi

Perustyökalu, jota sovelletaan joustavasti eri tarpeisiin.

Strategiatyö

Tukea kuntalain mukaisen strategian tuottamiseen.

Sopeutustoimien tuki

Palvelupaketti sopeutuksen suunnitteluun ja läpivientiin.

Kuntajakoselvitys

Vapaaehtoiset ja erityiset kuntajakoselvitykset.