

# Kiuruveden Laulurämeen suunniteltujen turbiinipaikkojen luontoselvitys syksyllä 2022

Juha Kinnunen



Faunatican raportteja 92/2022

Päiväys: 10.11.2022  
Kirjoittaja: Juha Kinnunen

Valokuvat: © 2022 / Juha Kinnunen  
Karttakuvat: © 2022 / Faunatica Oy  
Pohjakartat ja ilmakuvat: © Maanmittauslaitos

Espoo 2022

Suosittellemme viittaamaan tähän raporttiin seuraavasti:

Kinnunen, J. 2022: Kiuruveden Laulurämeen suunniteltujen turbiinipaikkojen luontoselvitys syksyllä 2022. – Faunatican raportteja 92/2022. 16 s.

## Sisällysluettelo

1.	<b>JOHDANTO JA MENETELMÄT</b> .....	3
2.	<b>TULOKSET</b> .....	5
	2.1. Luontotyytit .....	5
	2.2. Kohdekuvaukset.....	5
3.	<b>JOHTOPÄÄTÖKSET JA SUOSITUKSET</b> .....	15
4.	<b>KIRJALLISUUS</b> .....	16

## 1. Johdanto ja menetelmät

Winda Energy Oy antoi Faunatica Oy:lle tehtäväksi selvittää Kiuruveden Laulurämeen suunniteltujen turbiinipaikkojen (12 kpl) erityisesti huomioitavat luontotyypit ja yleispiirteisesti kasvillisuuden. Selvitysalue sijaitsee Kiuruveden länsiosassa lähellä Pyhäjärven rajaa (kuva 1). Aikaisempia tietoja Laulurämeen luonnosta ei ollut käytettävissä.

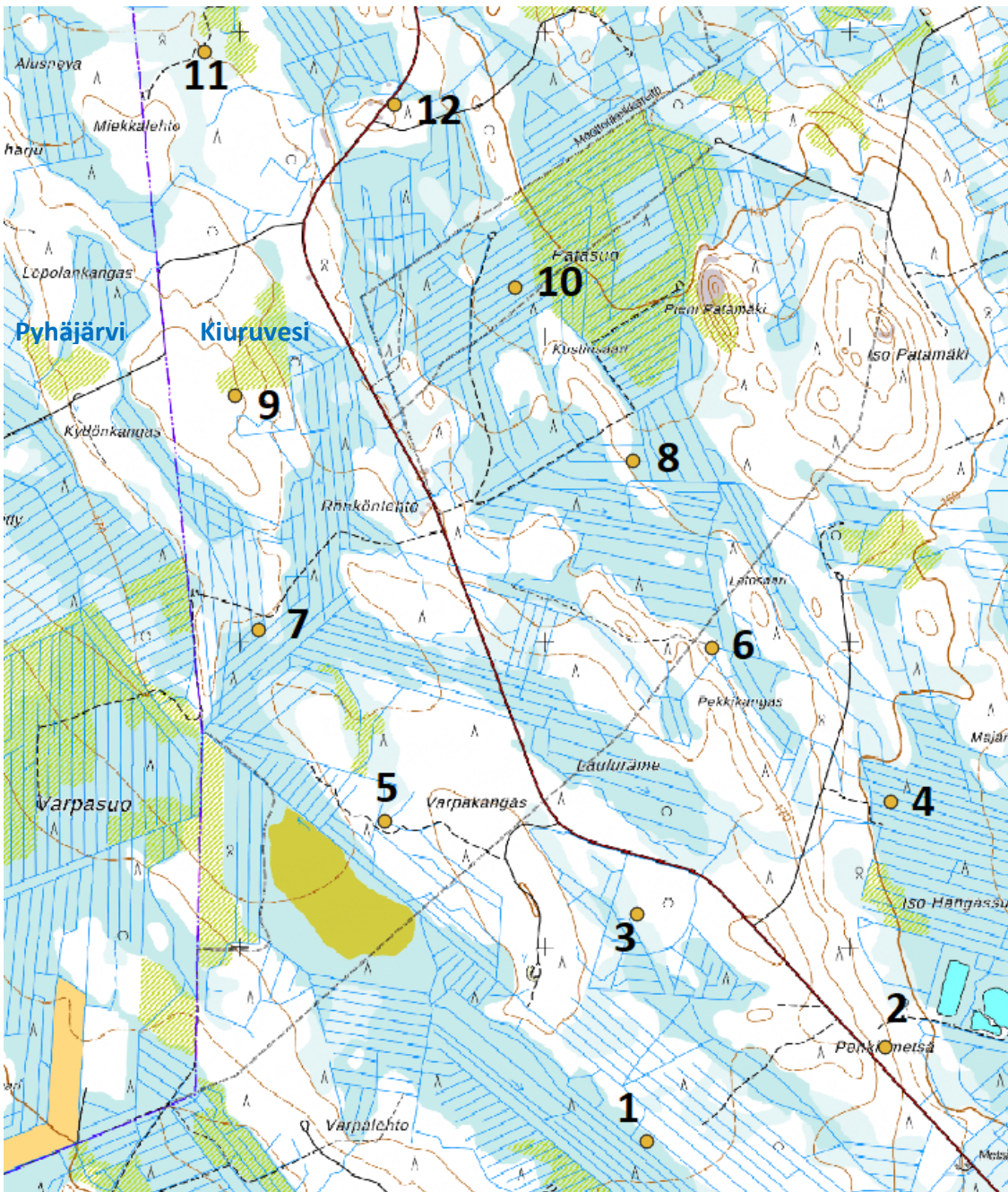
Selvitys tehtiin kunkin turbiinipaikan ympäriltä noin 100 metrin säteeltä. Näin pinta-alaksi muodostui 3,14 ha turbiinipaikkaa kohden, ja selvityksen yhteispinta-alaksi 37,7 ha.

Inventoinnin teki FM Juha Kinnunen 2.–3.11.2022. Selvitysaika oli myöhäinen optimaaliseen nähden, mutta kasvillisuuden pääpiirteet olivat marraskuun alussa vielä valtaosin riittävästi nähtävissä. Lunta ei ollut maassa, ja sää oli vuodenaikaan nähden lämmin.

Selvityskohteita olivat (sikäli kuin ne olivat kartoituksen ajankohtana tunnistettavissa):

- Uhanalaiset luontotyypit (Kontula & Raunio 2018)
- Luonnonsuojelulain perusteella huomioitavat kohteet (Luonnonsuojelulaki 1996, Luonnonsuojeluasetus 1997/2005, Pääkkönen & Alanen 2000):
  - luontaisesti syntyneet, merkittävilta osin jaloista lehtipuista koostuvat metsiköt
  - pähkinäpensaslehdot
  - tervaleppäkorvet
  - luonnontilaiset hiekkarannat
  - merenrantaniityt
  - puuttomat tai luontaisesti vähäpuustoiset hiekkadyynit
  - katajakedot
  - lehdesniityt
  - avointa maisemaa hallitsevat suuret yksittäiset puut ja puuryhmät.
- Metsälain perusteella huomioitavat kohteet (Metsälaki 1996, Meriluoto & Soininen 2002):
  - lähteiden, purojen ja pysyvän vedenjuoksu-uoman muodostavien norojen sekä enintään 0,5 hehtaarin suuruisten lampien välittömät lähiympäristöt
  - suoelinympäristöt, joiden yhteinen ominaispiirre on luonnontilainen tai luonnontilaisen kaltainen vesitalous
  - rehevät lehtolaikut
  - kangasmetsäsaarekkeet, jotka sijaitsevat ojittamattomilla soilla
  - vähintään kymmenen metriä syvät rotkot ja kurut
  - kymmenen metriä korkeat jyrkänteet
  - karukkokankaita puuntuotannollisesti vähätuottoisemmat hietikot, kalliot, kivikot ja louhikot.
- Vesilain perusteella huomioitavat kohteet (pienvedet, purot, norot, lähteet ja pienet lammet) (Vesilaki 2011, Tolonen ym. 2019):

- luonnontilaiset tai luonnontilaisen kaltaiset pienvedet (purot, norot, lähteet, pienet lammet), kluuvit ja fladat.
- Luontodirektiivin liitteessä IV(a) ja luonnonsuojelulain 49 §:ssä mainittujen eläinlajien potentiaaliset esiintymisalueet.



Kuva 1. Selvitykseen sisältyneiden turbiinipaikkojen sijainnit ja numerointi.

## 2. Tulokset

### 2.1. Luontotyypit ja lajit

Suunniteltujen turbiinipaikkojen metsät ovat nuoria talousmetsiä. Suot ovat ojitettuja, joten niiden vesitalous ei ole luonnontilainen tai sen kaltainen.

Selvityksessä ei tavattu uhanalaisia luontotyyppisiä eikä luonnonsuojelu-, metsä- tai vesilain luontotyyppisiä tai erityisen tärkeitä elinympäristöjä. Turbiinipaikoilta ei myöskään tavattu luontodirektiivin liitteessä IV(a) listatuille eläinlajeille soveliaita elinympäristöjä.

### 2.2. Kohdekuvaukset

#### **Turbiinipaikka 1**

Metsät ovat noin 60-vuotiaita mäntymetsiä, joissa sekapuustona myös koivua ja kuusta (kuva 2).

#### **Turbiinipaikka 2**

Metsät ovat noin 40-vuotiaita kuusikoita, jotka ovat kasvaneet hakkuun jälkeen (kuva 3).

#### **Turbiinipaikka 3**

Metsät ovat noin 30-vuotiaita männiköitä soistuneella pohjalla; sekapuustona myös kuusi, koivu ja kataja (kuva 4).

#### **Turbiinipaikka 4**

Metsät ovat kahdentyyppisiä: noin 40-vuotias männikkö soisella pohjalla, sekä noin 30-vuotias kuusikko (kuva 5).

#### **Turbiinipaikka 5**

Metsät ovat kahdentyyppisiä: noin 25-vuotias männikkö soisella pohjalla, sekä noin 15-vuotias mäntytaimikko (kuva 6).

#### **Turbiinipaikka 6**

Metsät ovat kahdentyyppisiä: noin 50-vuotias kuusikko, sekä noin 30-vuotias männikkö soisella pohjalla (kuva 7).

#### **Turbiinipaikka 7**

Metsät ovat noin 45-vuotiasta männikköä (kuva 8).

**Turbiinipaikka 8**

Metsät ovat noin 30-vuotiaita männiköitä, joissa sekapuustona myös kuusi ja koivu (kuva 9).

**Turbiinipaikka 9**

Metsät ovat noin 25-vuotiaita kuusikoita, joissa sekapuustona myös mänty ja koivu (kuva 10).

**Turbiinipaikka 10**

Metsät ovat alle 10-vuotiaita hakkuulle nousseita koivikoita, sekä hakkuulle jätettyjä kuusikkotupsuja (noin 30 vuotta) (kuva 11).

**Turbiinipaikka 11**

Metsät ovat hakkuuaukolla nousevaa alle 10-vuotiasta kuusitaimikkoa (kuva 12).

**Turbiinipaikka 12**

Metsät ovat noin 30-vuotiaita kuusi-mäntysekametsiä, joissa sekapuuna koivu (kuva 13). Tien vasemmalla puolella metsä on puhtaampaa noin 20-vuotiasta männikköä.





**Kuvat 2a & 2b.** Turbiinipaikka 1.





**Kuvat 3a & 3b.** Turbiinipaikka 2.





**Kuva 4.** Turbiinipaikka 3.



**Kuva 5.** Turbiinipaikka 4.





**Kuva 6.** Turbiinipaikka 5.



**Kuva 7.** Turbiinipaikka 6.





**Kuva 8.** Turbiinipaikka 7.



**Kuva 9.** Turbiinipaikka 8.





**Kuva 10.** Turbiinipaikka 9.





**Kuva 11.** Turbiinipaikka 10.



**Kuva 12.** Turbiinipaikka 11.





**Kuva 13.** Turbiinipaikka 12.

### 3. Johtopäätökset ja suositukset

Selvitysalueen metsät ovat nuoria talousmetsiä ja suot ovat ojitettuja, joten potentiaalia erityisesti huomioitaville luontotyyppeille tai elinympäristöhavainnoille ei käytännössä ollut.

Selvityksessä ei tullut esille sellaisia luontoarvoja, jotka lakisääteisesti tai yleisemmin luonnon monimuotoisuuden kannalta edellyttäisivät turbiinipaikkojen siirtoa.



## 4. Kirjallisuus

- Hyvärinen, E., Juslén, A., Kemppainen, E., Uddström, A. & Liukko, U.-M. (toim.) 2019: Suomen lajien uhanalaisuus – Punainen kirja 2019. – Ympäristöministeriö & Suomen ympäristökeskus., Helsinki.
- Kontula, T. & Raunio, A. (toim.) 2018: Suomen luontotyyppien uhanalaisuus 2018. Osa 2 luontotyyppien kuvaukset. – Suomen ympäristö 5 2018. 929 s. Osoitteessa <https://julkaisut.valtioneuvosto.fi/handle/10024/161234> .
- Kontula, T., Teeriaho, J., Alapassi, M., Halonen, P., Husa, J., Jäkäläniemi, A., Parnela, A., Pykälä, J., Sipilä, P. & Syrjänen, K. 2008: Kalliot ja kivikot 6. – Teoksessa Raunio, A., Schulman, A. & Kontula, T. (toim.): Suomen luontotyyppien uhanalaisuus – Osa 2: Luontotyyppien kuvaukset. Suomen ympäristö 8/2008.
- Kontula, T., Teeriaho, J., Husa, J., Grönlund, A., Gustafsson, J., Juutinen, R., Jäkäläniemi, A., Korvenpää, T., Nurmi, H. & Pykälä, J. 2018: Kalliot ja kivikot 7. – Teoksessa Kontula, T. & Raunio, A. (toim.) Suomen luontotyyppien uhanalaisuus 2018: Luontotyyppien punainen kirja. Osa 2: Luontotyyppien kuvaukset. Suomen ympäristö 5/2018.
- Luonnonsuojeluasetus 1997/2005/2013/2021: 14.2.1997 annettu luonnonsuojeluasetus (160/1997), 17.11.2005 annettu muutos (913/2005), 1.7.2013 alkaen voimassa oleva muutos (471/2013) ja 28.6.2021 alkaen voimassa oleva muutos (521/2021) [<http://www.finlex.fi/fi/laki/alkup/1997/19970160>; <http://www.finlex.fi/fi/laki/alkup/2005/20050913>; <http://www.finlex.fi/fi/laki/alkup/2013/20130471>; <https://finlex.fi/fi/laki/alkup/2021/20210521>].
- Luonnonsuojelulaki 1996: 20.12.2006 annettu luonnonsuojelulaki (1096/1996) [<http://www.finlex.fi/fi/laki/alkup/1996/19961096>] ja luonnonsuojelulain perustelut (HE 79/1996) [<http://www.finlex.fi/fi/esitykset/he/1996/19960079>].
- Meriluoto, M. & Soininen, T. 2002: Metsäluonnon arvokkaat elinympäristöt. – Metsälehti Kustannus, Helsinki. 2. painos.
- Metsäasetus 2010: 21.12.2010 annettu metsäasetus (1234/2010) [<http://www.finlex.fi/fi/laki/alkup/2010/20101234>]
- Metsäkeskus 2022: Metsälain erityisen tärkeät elinympäristöt. – Karttasovellus osoitteessa <https://metsakeskus.maps.arcgis.com/apps/MapSeries/index.html?appid=a29ae4c4eb7240f0895d4ff93f04df1c> . (Tarkastettu 25.8.2022)
- Metsälaki 1996: 12.12.1996 annettu metsälaki (1093/1996) [<http://www.finlex.fi/fi/laki/ajantasa/1996/19961093>] ja metsälain perustelut (HE 63/1996) [<http://www.finlex.fi/fi/esitykset/he/1996/19960063>] sekä laki metsälain muuttamisesta (1085/2013) [<http://www.finlex.fi/fi/laki/alkup/2013/20131085>]
- Nieminen, M. & Ahola, A. (toim.) 2017: Euroopan unionin luontodirektiivin liitteen IV lajien (pl. lepakot) esittelyt. – Suomen ympäristö 1/2017. Osoitteessa <https://julkaisut.valtioneuvosto.fi/bitstream/handle/10024/79301> .
- Pääkkönen, P. & Alanen, A. 2000: Luonnonsuojelulain luontotyyppien inventointiohje. – Suomen ympäristökeskuksen moniste 188. 128 s.
- Vesilaki 2011: 27.5.2011 annettu vesilaki (587/2011) [<http://www.finlex.fi/fi/laki/ajantasa/2011/20110587>].



Kutojantie 6-8  
02630 Espoo

<http://www.faunatica.fi/>