

Vastaanottaja
Winda Energy Oy

Asiakirjatyyppi
Asukaskyselyraportti

Päivämäärä
12/2022

LAULURÄMEEN TUULIVOIMAHANKE, ASUKASKYSELYN TULOKSET



LAULURÄMEEN TUULIVOIMAHANKE, ASUKASKYSELYN TULOKSET

ASUKASKYSELYN TULOKSET

Projekti **Laulurämeen tuulivoimahanke**
Vastaanottaja **Winda Energy Oy**
Asiakirjatyyppi **Asukaskyselyraportti**
Päivämäärä **14.12.2022**
Laatija **Elina Leppäkoski, Matti Leinonen, Ramboll Finland Oy**
Tarkastaja **Ulla Lehtinen, Ramboll Finland Oy**
Hyväksyjä
Kuvaus **Laulurämeen tuulivoimahankkeen ympäristövaikutusten arviointimenettelyn
asukaskyselyn tulokset**

Ramboll
Puutarhakatu 9
70300 Kuopio

P +358 20 755 611
F +358 20 755 6201
<https://fi.ramboll.com>

SISÄLTÖ

1.	KYSELYN TOTEUTUS	2
2.	KYSELYN TULOKSET	4
2.1	Vastaajien taustatiedot	4
2.2	Kysymyksiä tuulivoimasta	8
2.3	Hankealueen ja sen lähiympäristön nykytila	13
2.4	Laulurämeen tuulivoimahankkeen vaikutukset	17
2.5	Tiedottaminen	25
2.6	Vapaamuotoiset kommentit	27
3.	YHTEENVETO	29

LIITTEET

Liite 1 Asukaskyselyn saatekirje

Liite 2 Asukaskysely

1. KYSELYN TOTEUTUS

Tuulivoimayhtiö Winda Energy Oy suunnittelee Laulurämeen tuulivoimapuiston rakentamista Pyhäjärven ja Kiuruveden kaupunkien alueelle. Tuulivoimapuiston toteuttaminen edellyttää YVA-lain mukaista ympäristövaikutusten arviointia ja osayleiskaavan laatimista. Hankkeessa kaavoitus ja ympäristövaikutusten arviointi (YVA) toteutetaan yhteensovittuna erillismenettelyinä.

Osana ympäristövaikutusten arviointimenettelyä (YVA) toteutettiin asukaskysely, jonka avulla selvitettiin hankealueen ympäristön käyttöä, suunnitellun tuulivoimahankkeen vaikutuksia sekä asioiden tärkeyttä ja nykytilaa alueella. Asukaskysely oli saatavilla paperisena tai digitaalisena. Asukaskyselyssä on kysytty paikallisilta mielipiteitä enintään 21 voimalan suuruudesta tuulivoimapuistosta. Asukaskyselyn toteuttamisen jälkeen hankkeen suunnittelu on edennyt niin, että YVA-menettelyssä arvioidaan enimmillään 23 voimalan suuruinen tuulivoimapuisto. Lisäksi Laulurämeen Kiuruveden puoleiseen hankealueeseen on tullut muutoksia. Nämä muutokset otetaan huomioon ihmisten elinoloihin ja viihtyvyyteen kohdistuvien vaikutusten arvioinnissa YVA-selostuksessa.

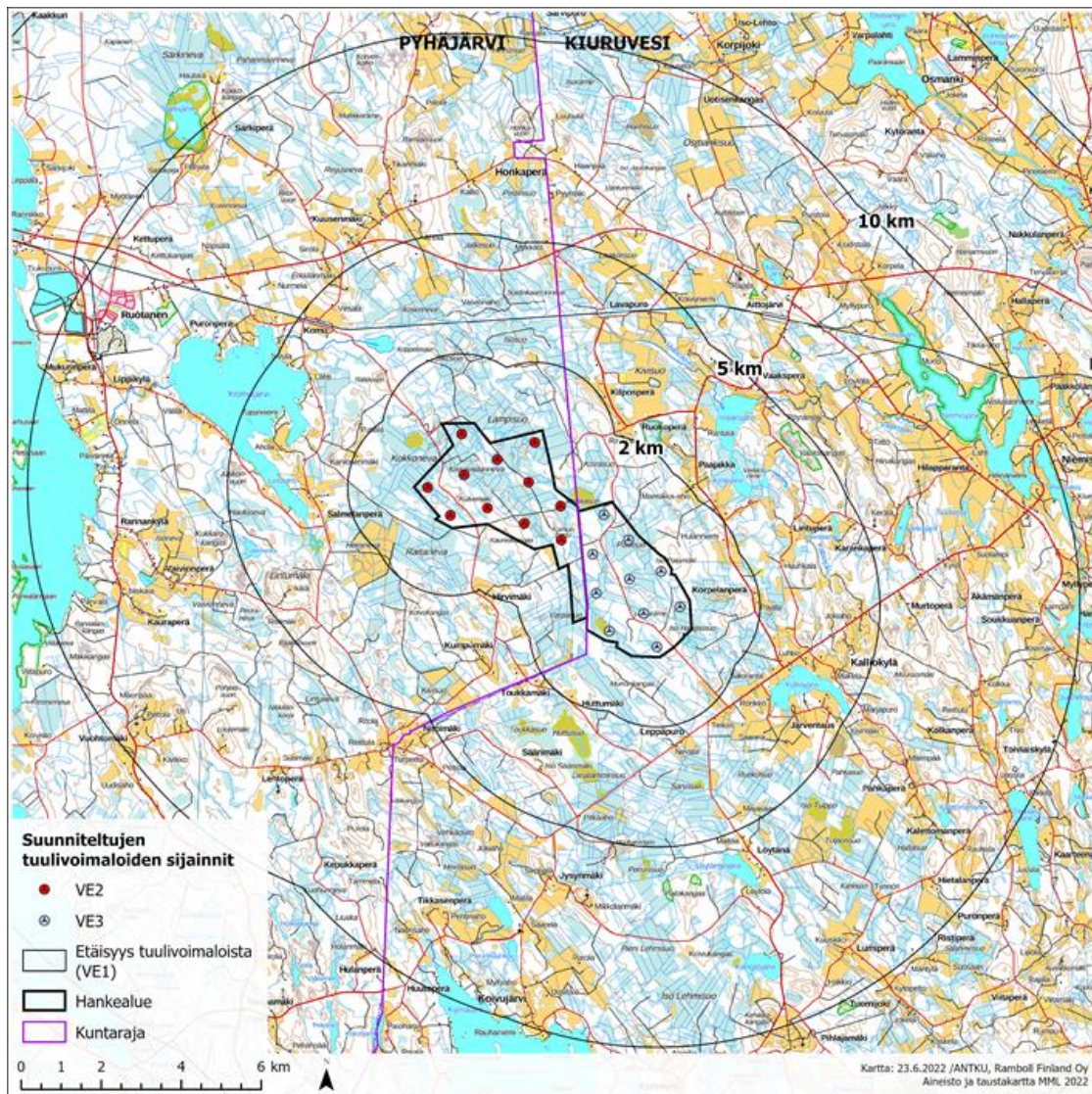
Kysely toteutettiin internetissä kaikille avoimena sähköisenä Maptionnaire-karttakyselynä, joka oli avoinna 26.9.-24.10.2022. Sähköisestä kyselystä tiedotettiin Kiuruveden kunnan Facebook-sivuilla ja ympäristöhallinnon YVA-hankesivuilla. Lisäksi lähialueen maanomistajille lähetettiin tiedote kyselyn käynnistymisestä vastausohjeineen postitse. Tiedotteita lähetettiin 227 talouteen. Tiedotteet lähetettiin alle 5 km etäisyydestä lähimmästä tuulivoimalasta sijaitseville asuin- tai lomakiinteistöille. Osoitteet tiedotteisiin poimittiin Digi- ja väestötietoviraston (DVV) tietokannasta, ja poiminnan suoritti DVV:n virallinen yhteistyökumppani JP-Postitus Oy, joka ei saa luovuttaa osoitetietoja muille missään muodossa. Hankevastaava tai asukaskyselyn tulosten käsittelystä vastaava Ramboll Finland Oy eivät ole missään vaiheessa saaneet vastaajien osoitetietoja eivätkä tiedä, kenelle kyselyt on postitettu. Asukaskyselyn toteutuksessa ja vastaanottamisessa tulee ottaa huomioon, että esimerkiksi suoramarkkinointikielto voi estää osoitepoiminnan DVV:n tietokannasta. Asukaskyselyä ei myöskään voitu lähettää, jos rakennuksen omistaa esimerkiksi yritys tai kuolinpesä.

Sähköisen kyselyn lisäksi vastaajilla oli mahdollista vastata kyselyyn paperisena. Paperinen kysely oli saatavilla 26.9.-24.10.2022 Kiuruveden ja Pyhäjärven kirjastoissa niiden aukioloaikoina.

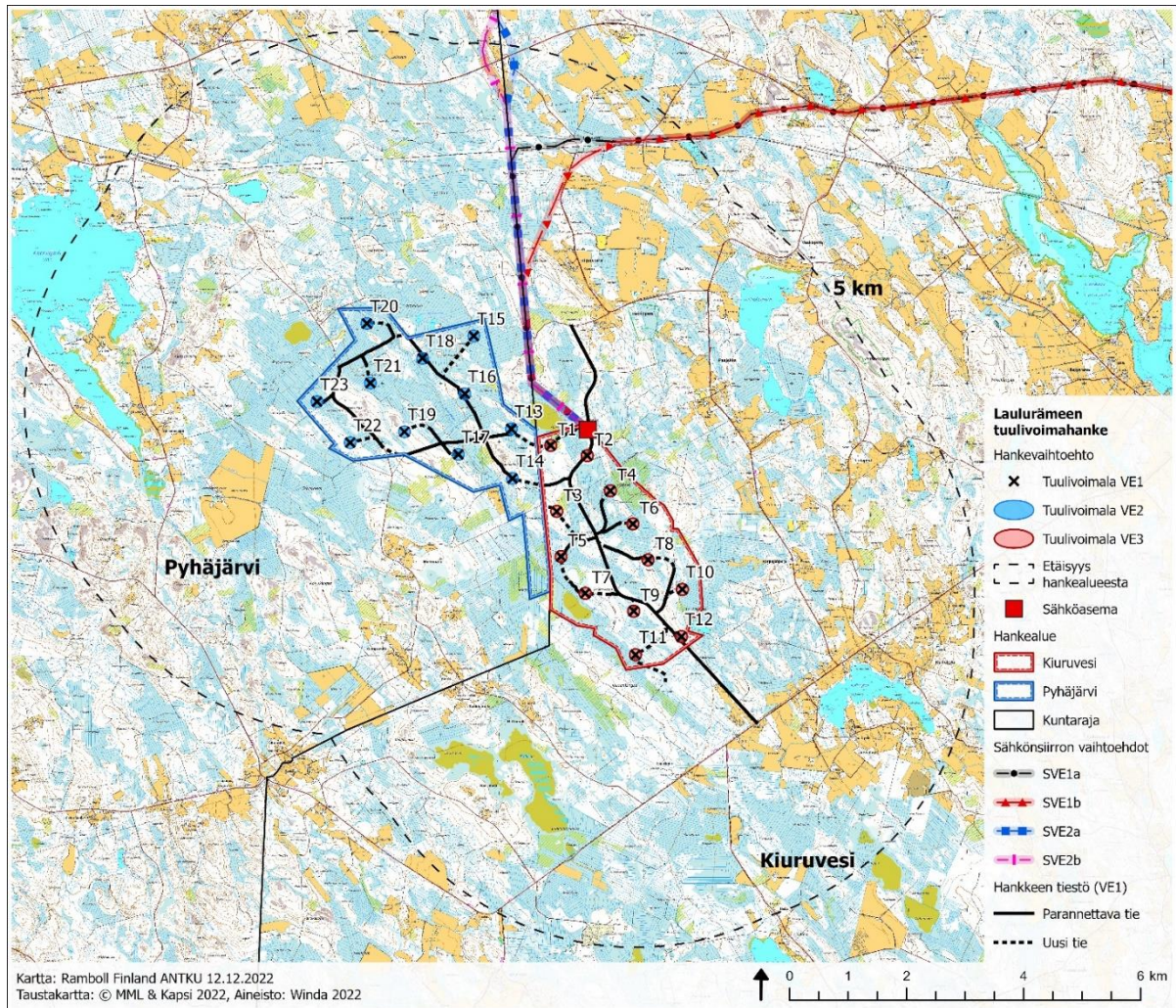
Lähetettyyn kyselyyn saatiin 46 vastausta, joista sähköisiä oli 43 ja paperisia 3. Kaikki vastaajat eivät vastanneet jokaiseen kysymykseen, joten vastaajien määrä (n-määrä) vaihtelee kysymyksittäin. Kysely oli jaettu seuraaviin pääosiin: taustakysymykset, kysymyksiä tuulivoimasta, hankealueen ja sen lähialueen nykytila sekä hankkeen vaikutukset. Osa kysymyksistä oli avoimia kysymyksiä ja osassa kysymyksistä pyydettiin perustelemaan vastausta. Kaikki vastaajien kommentit on kirjattu ylös ja analysoitu, mutta raporttiin on poimittu niistä esimerkinomaisesti osa. Esimerkkikommentit kuvastavat aihepiiriin liittyviä muitakin vastauksia ja eivät sisällä sellaista tietoa, josta voisi tunnistaa yksittäisen vastaajan.

Kyselyn suunnitteli ja toteutti Winda Energy Oy:n toimeksiannosta Ramboll Finland Oy, jossa kyselyn toteuttamisesta ja tulosten raportoinnista vastasi Matti Leinonen ja Elina Leppäkoski. Tiedotteiden poiminnan väestötietojärjestelmästä asukaskyselyä varten ja tiedotteen postituksen hoiti JP-postitus Oy.

Kyselylomake tiedotteineen on tämän raportin liitteenä 1 ja 2.



Kuva 1-1 Hankealue ja tuulivoimaloiden sijainnit sellaisena kuin ne olivat asukaskyselyssä.

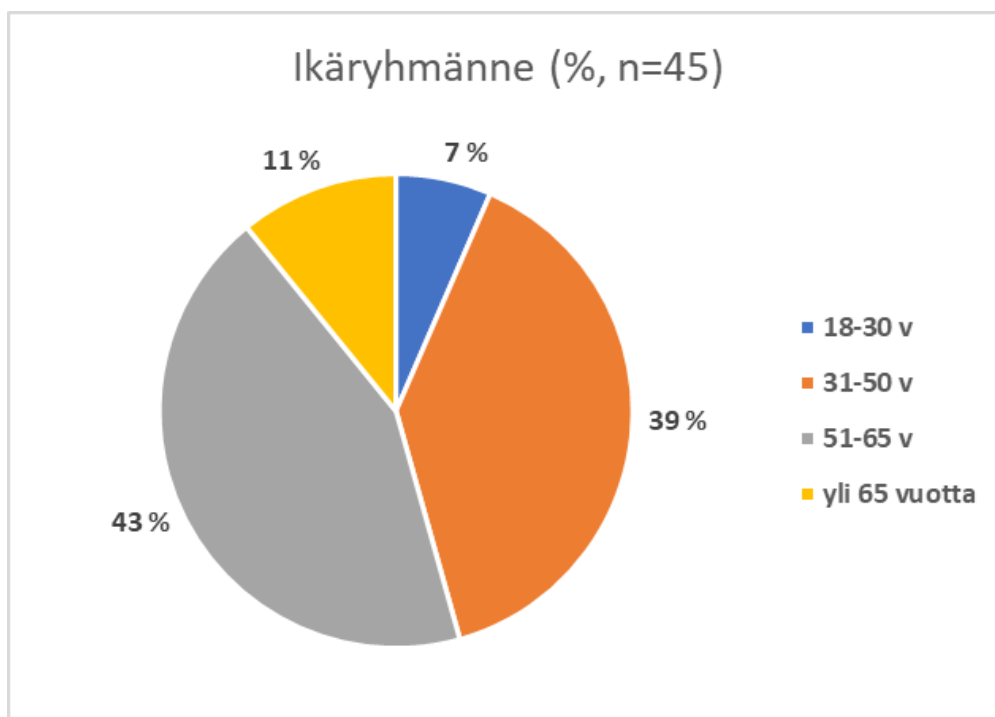


Kuva 1-2 Hankealue muutosten jälkeen ja miten se arvioidaan YVA-selostuksessa

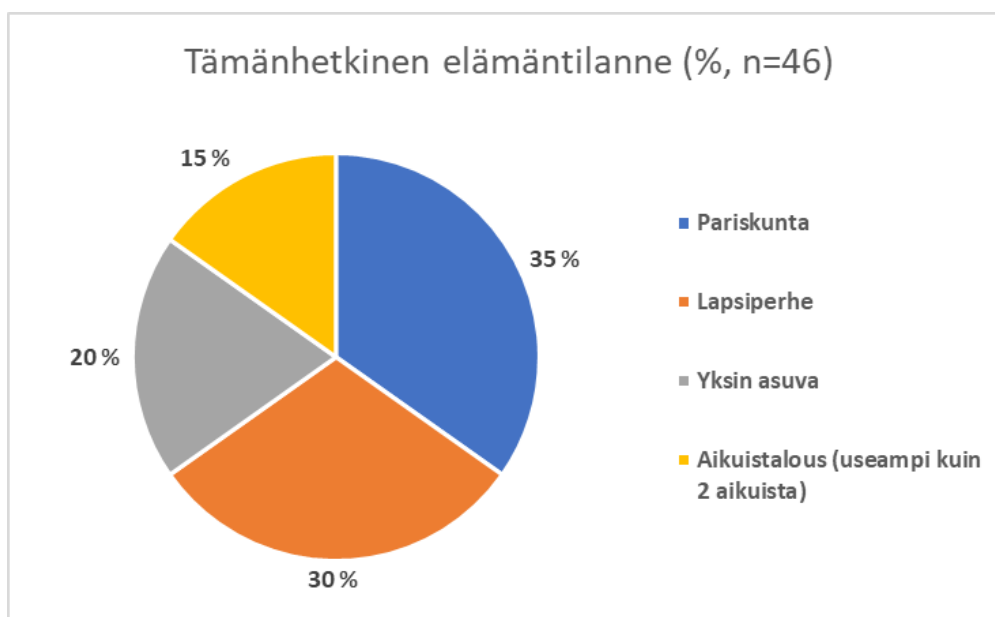
2. KYSELYN TULOKSET

2.1 Vastaajien taustatiedot

Kyselyn alussa kartoitettiin vastaajien taustatietoja. Vastanneista (n=45) suurin osa (43 %) oli 51–65-vuotiaita. Noin 39 % oli 31–50-vuotiaita, 11 % oli yli 65-vuotiaita ja 7 % oli 18–30-vuotiaita, (Kuva 2-1). Vastaajista (n=45) miesten osuus oli 69 % ja naisten osuus 29 %. Vastaajista (n=46) enemmistö (35 %) oli pariskuntia (Kuva 2-2) ja toiseksi yleisin elämäntilanne oli lapsiperhe (30 %). Noin 20 % vastaajista oli yksin asuvia ja loput (15 %) useamman kuin kahden aikuisen aikuistalouksia.

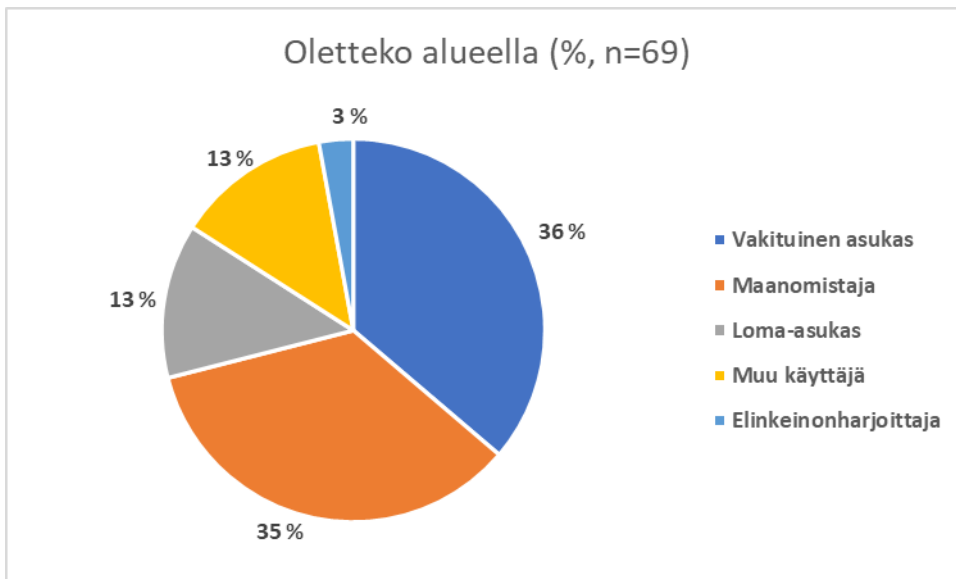


Kuva 2-1. Vastaajien ikäjakauma.



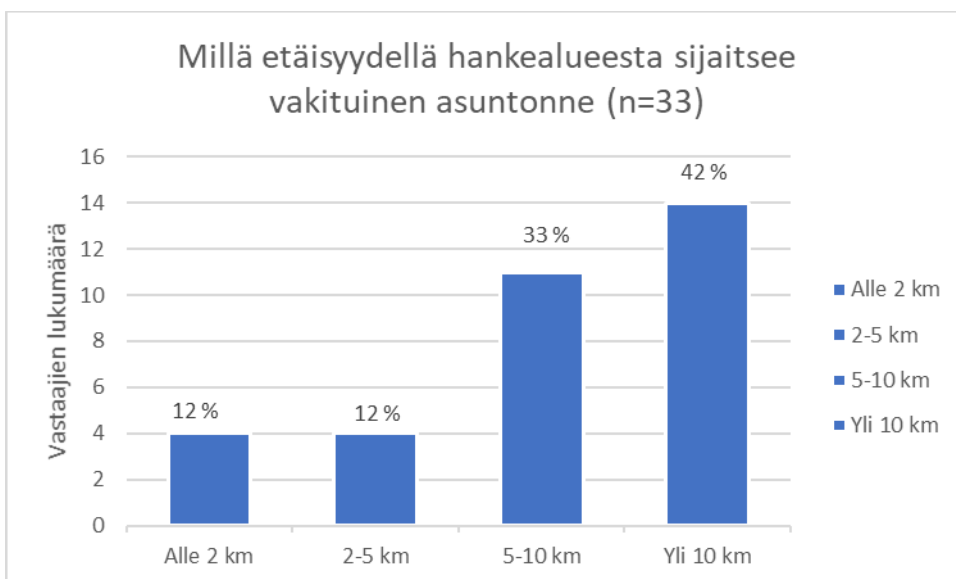
Kuva 2-2. Vastaajien elämäntilanne.

36 % vastaajista kertoi olevansa alueen vakituksia asukkaita ja 13 % kyselyyn vastanneista oli alueella loma-asukkaita (Kuva 2-3). Maanomistajia vastanneista oli 35 %. Elinkeinoharjoittajaksi itsensä määrittelivät noin 3 % vastaajista, ja muuksi käyttäjäksi 13 %. Vastauksia tähän kysymykseen saatiin 69 kpl, koska vastaajilla oli mahdollisuus valita useampi vaihtoehto. Osa vastaajista edustaa esimerkiksi sekä vakituksia asukkaita että maanomistajia.

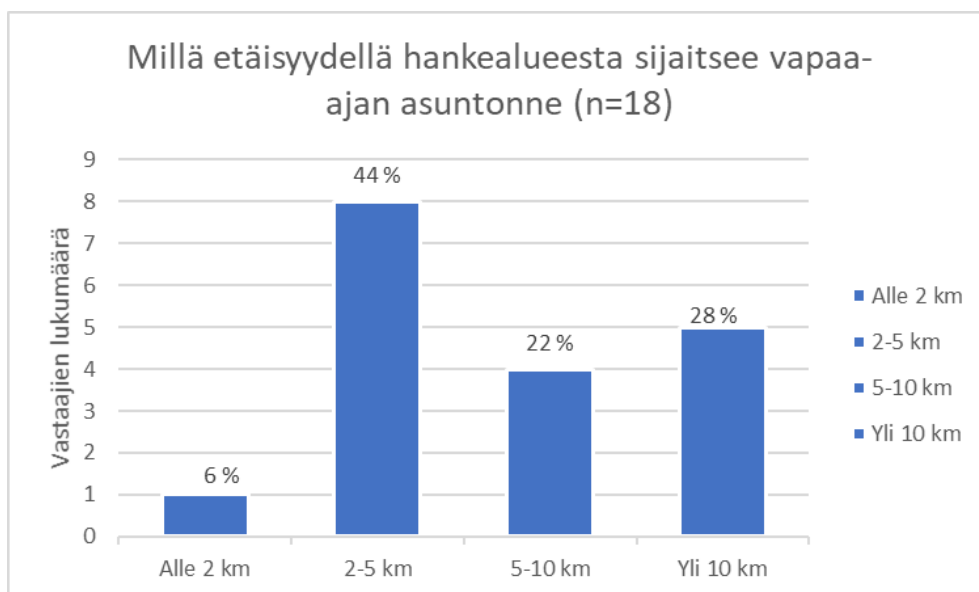


Kuva 2-3. Vastajien suhde alueeseen.

Kyselyyn vastaajat saivat kertoa kuinka lähellä hankealueen rajasta he asuvat tai lomailevat. Seuraavan kuvan (Kuva 2-4) mukaisesti asuinetäisyys hankealueesta oli alle 2 km 12 % vastaajista, 2–5 km 12 % vastaajista ja 5–10 km 33 % vastaajista. Noin 42 % asukaskyselyyn vastanneista asui yli 10 km päässä hankealueen rajasta. Kyselyyn vastanneista 6 % lomaili alle 2 km, 44 % 2–5 km ja 22 % 5–10 km päässä hankealueen rajasta. Yli 10 km päässä hankealueen rajasta lomaili noin 28 % vastaajista (Kuva 2-5).

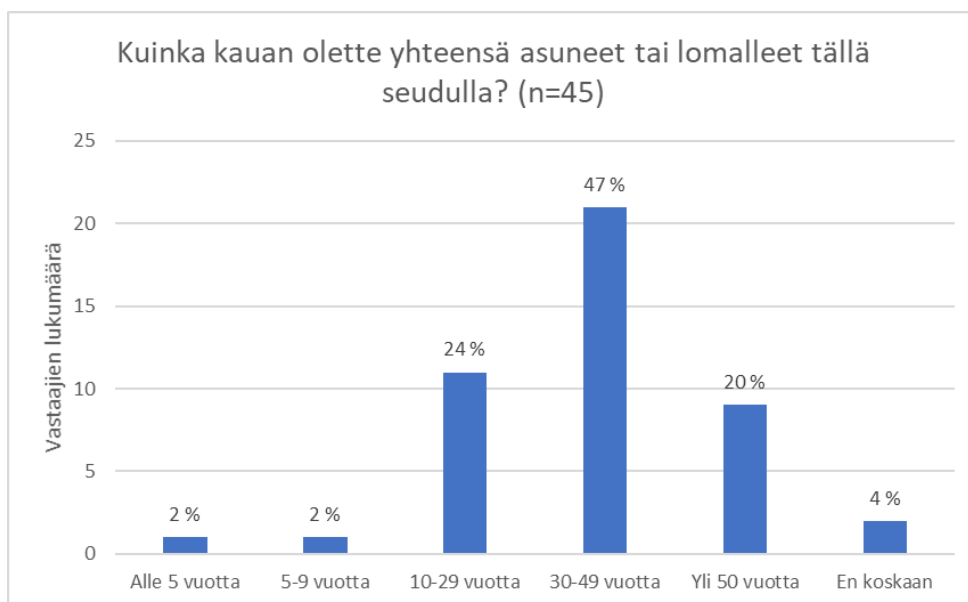


Kuva 2-4. Vastajien asuinpaikan etäisyys hankealueen rajasta.



Kuva 2-5. Vastaajien loma-asunnon etäisyys hankealueen rajasta.

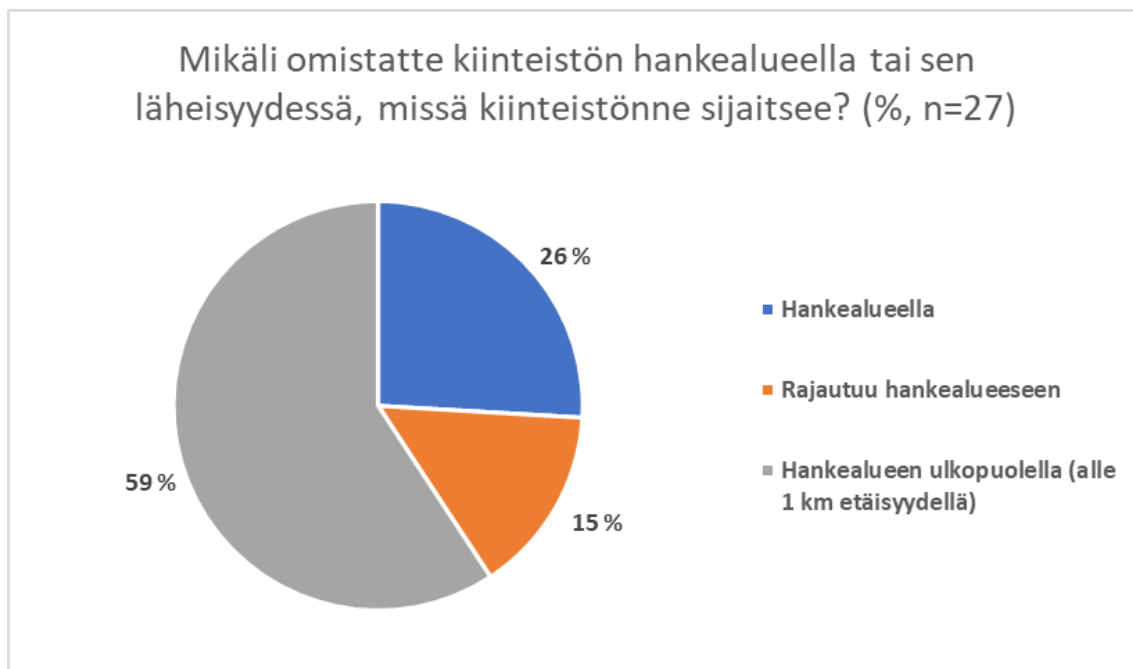
Asukaskyselyssä selvitettiin myös, kuinka kauan vastaajat (n=45) ovat asuneet tai lomailleet lähiseudulla; Yli 50 vuotta vastasi noin viidennes vastaajista, 30–49 vuotta noin 47 % vastaajista, 10–29 vuotta noin 24 % vastaajista, 5–9 vuotta 2 % vastaajista ja alle 5 vuotta 2 % vastaajista. Reilu 4 % vastaajista kertoi, ettei ole koskaan asunut tai lomailnut seudulla. (Kuva 2-6).



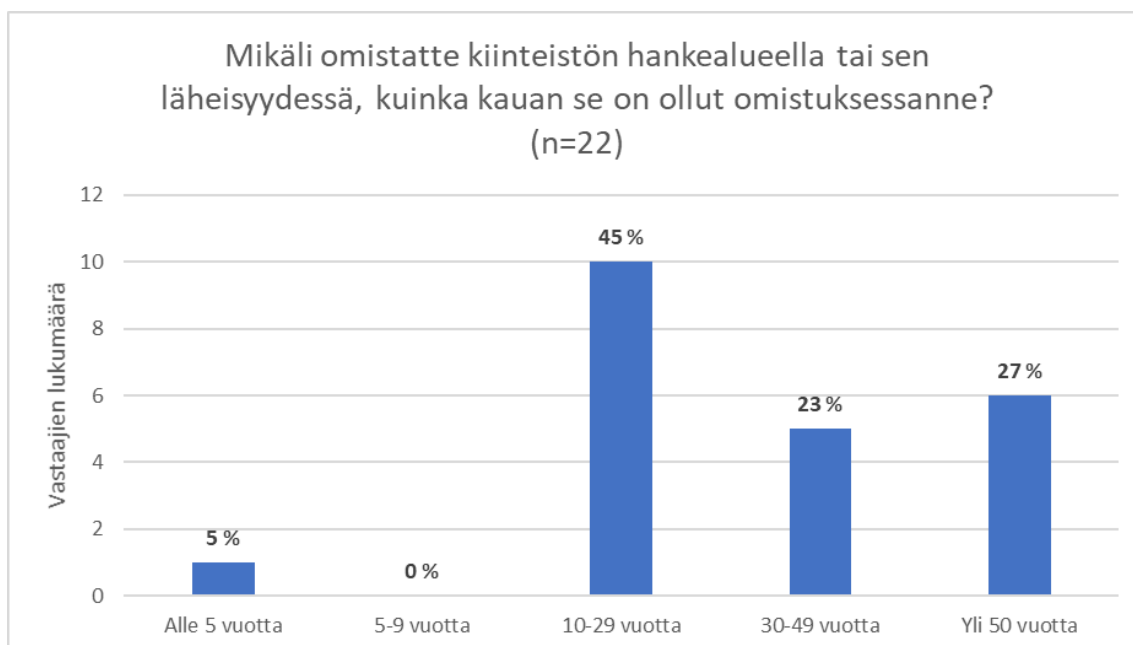
Kuva 2-6. Kuinka kauan vastaaja on asunut tai lomailnut seudulla.

Kyselyssä tiedusteltiin vastaajien omistamien kiinteistöjen sijaintia suhteessa hankealueeseen, mikäli heidän omistamansa kiinteistö sijaitsee hankealueella tai alle 1 km etäisyydellä hankealueen rajasta. Vastaajista (n=27) 26 % ilmoitti kiinteistönsä sijaitsevan hankealueella, 15 prosentilla kiinteistö rajautuu hankealueeseen ja 59 prosentilla kiinteistö sijaitsee hankealueen ulkopuolella, mutta kuitenkin alle 1 km etäisyydellä hankealueen rajasta (Kuva 2-7). Vastaajista (n=22) 45 % ilmoitti omistaneensa kiinteistön hankealueella tai sen läheisyydessä 10–29 vuotta. Omistusaika oli

yli 50 vuotta 27 %, 30–49 vuotta 23 %, alle 5 vuotta 5 %. Kukaan vastaajista ei ollut omistanut kiinteistöä hankealueella tai sen läheisyydessä 5–9 vuoden ajan. (Kuva 2-8)



Kuva 2-7. Vastaajan omistaman kiinteistön sijainti suhteessa hankealueeseen.

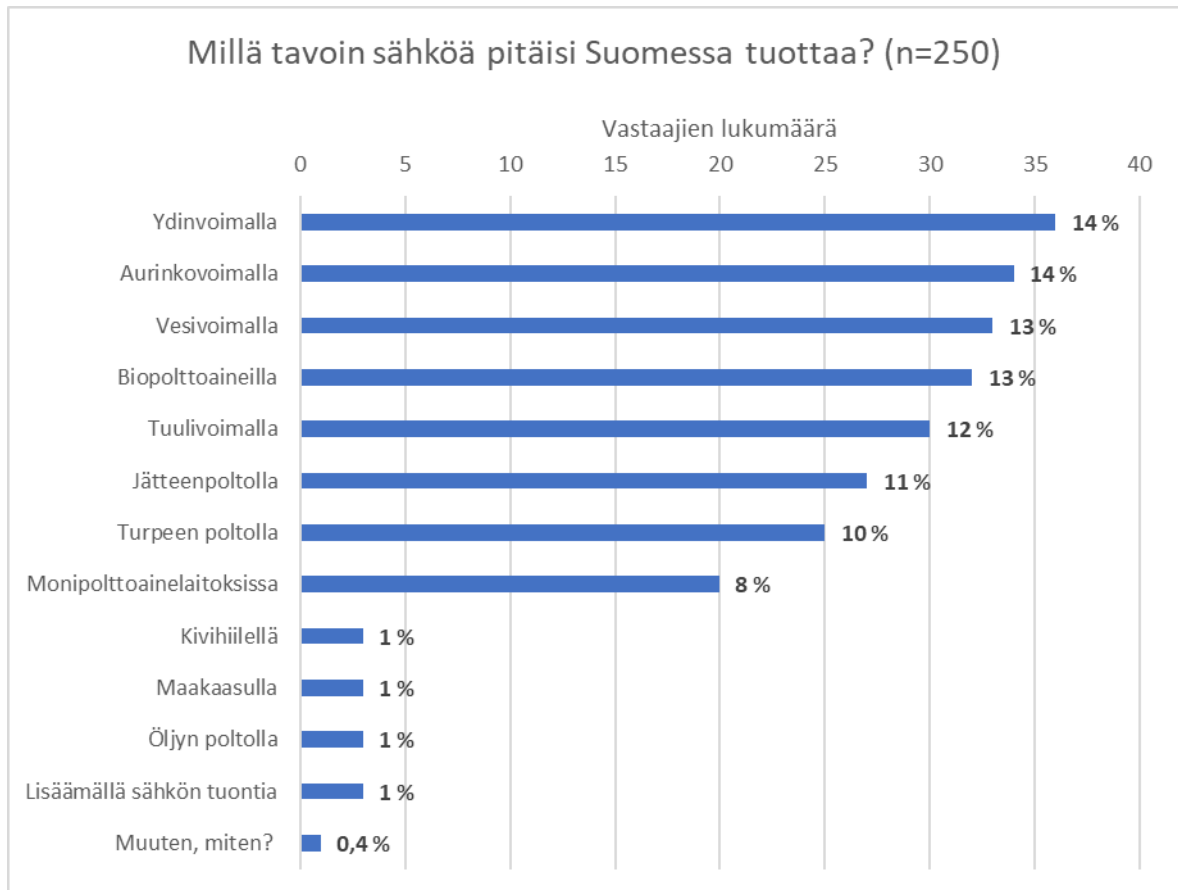


Kuva 2-8. Kuinka kauan vastaaja on omistanut hankealueella tai sen läheisyydessä sijaitsevan kiinteistönsä.

2.2 Kysymyksiä tuulivoimasta

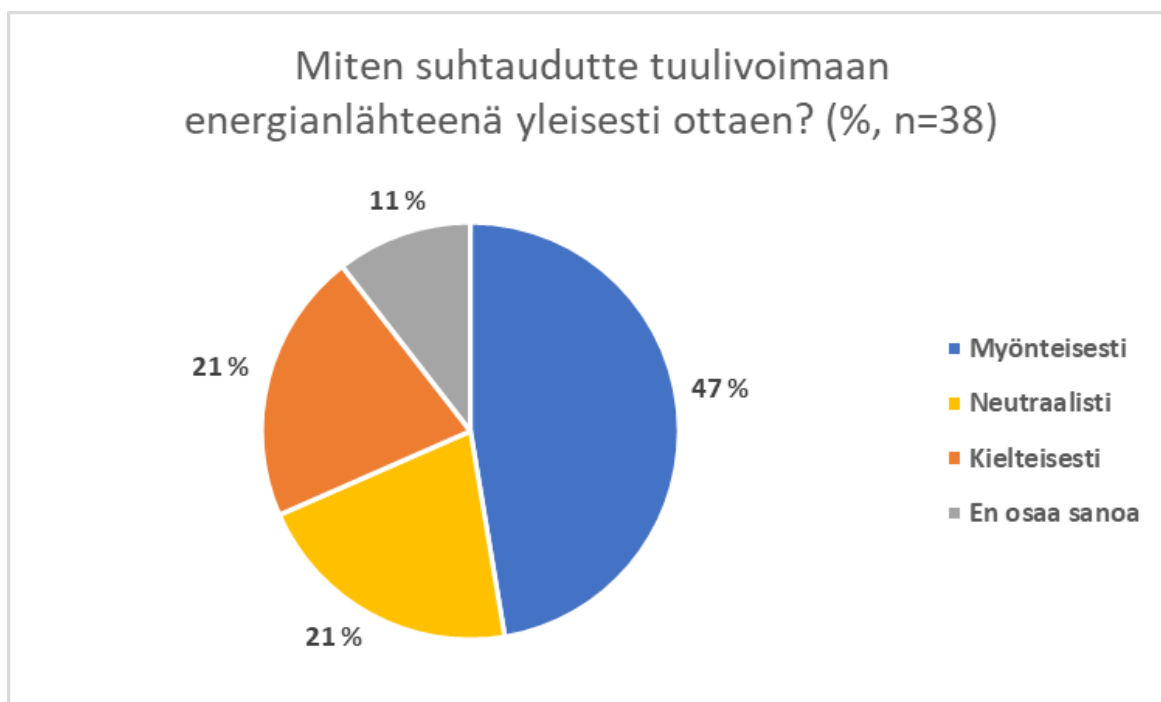
Kyselyssä selvitettiin myös vastaajien suhtautumista tuulivoimaan sekä muuhun energiantuotantoon. Vastaajilla oli mahdollisuus valita useampi vaihtoehto mieluisimmasta

sähköntuotantotavasta Suomessa. Kysyttäessä, millä tavoin sähköä pitäisi tuottaa Suomessa, vastauksista (n=250) yli 14 % valittiin ydinvoima (Kuva 2-9). Seuraavaksi eniten valittiin aurinkovoima (14 %), vesivoima (13 %), biopolttoaine (13 %) ja tuulivoima (12 %). Muina tapoina mainittiin esimerkiksi kiinteistöihin asennettavat spiraalituulivoimalat ja aurinkopaneelit, puun poltto, sekä maatilojen omat biokaasu- tai pienvoimalaitokset.



Kuva 2-9. Vastaajien näkemys siitä, millä tavoin sähköä pitäisi tuottaa Suomessa.

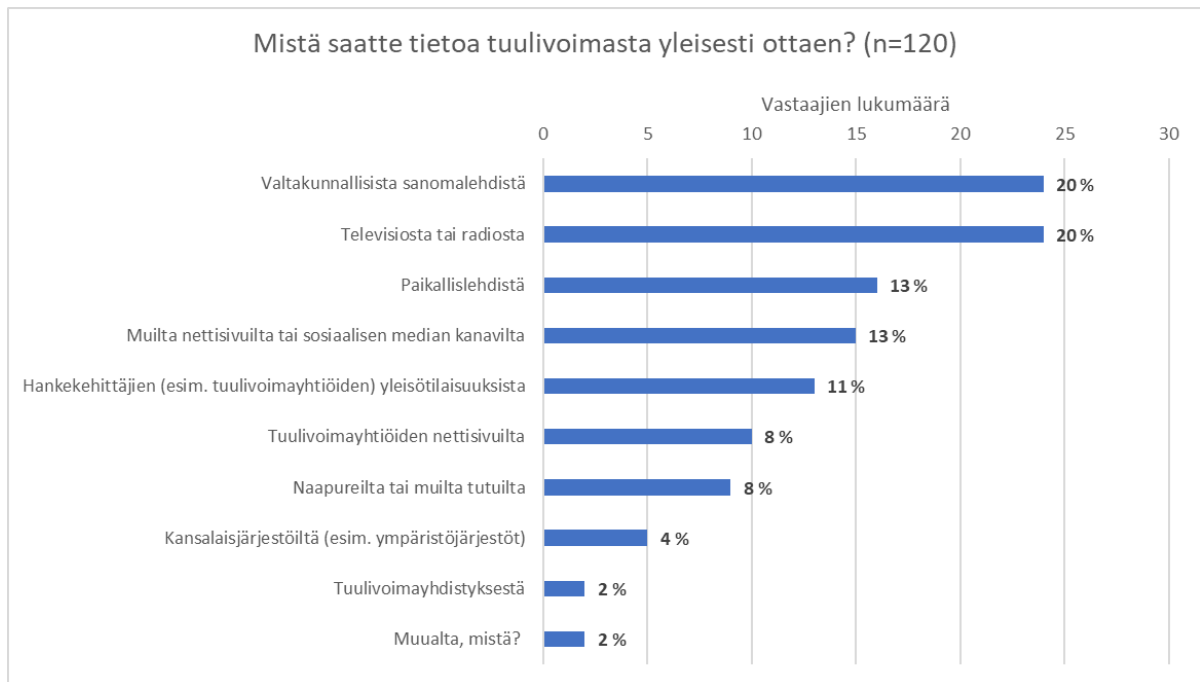
Kyselyssä tiedusteltiin vastaajien yleistä suhtautumista tuulivoimaan. Vastaajista (n=38) tuulivoimaan myönteisesti suhtautui 47 % vastaajista. Kielteisesti tuulivoimaan suhtautuvia vastaajia oli 21 % ja neutraalisti suhtautuvia vastaajia oli vastaavasti 21 %. Muutama vastaaja ei osannut kertoa kantaansa. (Kuva 2-10)



Kuva 2-10. Vastaajien suhtautuminen tuulivoimaan energianlähteenä yleisesti.

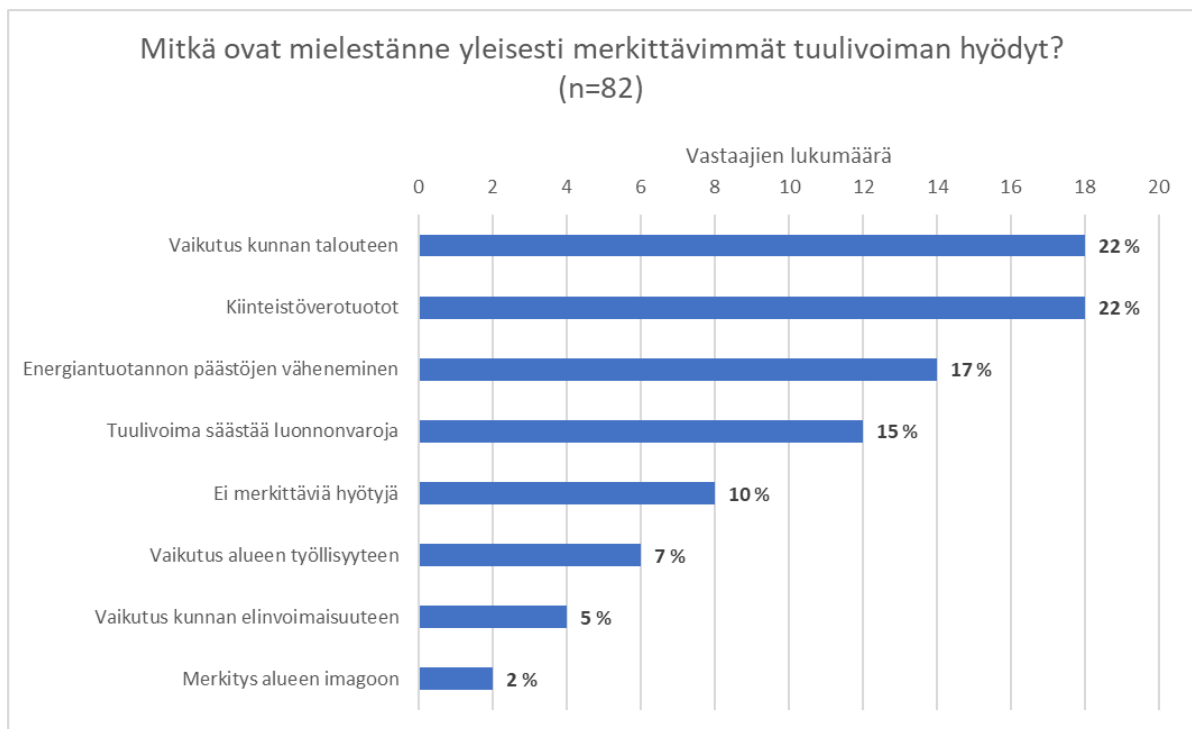
Kyselyssä tiedusteltiin, ovatko vastaajat nähneet ison, yli 100 metriä korkean, toiminnassa olevan tuulivoimalan tai toiminnassa olevan ison aurinkovoimalan ja missä. Vastaajista (n=38) 45 % on nähnyt tuulivoimalan lähietäisyydeltä (alle 500 metrin päästä) ja 39 % kauempaa yli 500 metrin päästä. 11 % vastaajista ei ollut nähnyt isoa tuulivoimalaa, mutta oli kiinnostunut tutustumaan. Sen sijaan 5 % vastaajista ei ollut nähnyt isoa tuulivoimalaa, eivätkä he olleet kiinnostuneita tutustumaan. Tuulivoimaloita vastaajat kertoivat nähneensä esimerkiksi Kemin Ajoksessa, Kalajoella, Hailuodossa, Oulunsalossa, Oulun pohjoispuolella, Pohjanmaalla sekä länsirannikolla.

Eniten tuulivoimasta saadaan yleisellä tasolla tietoa televisiosta tai radiosta ja valtakunnallisista sanomalehdistä (Kuva 2-11). Muina tietolähteinä mainittiin tieteelliset tutkimukset sekä työpaikka.



Kuva 2-11. Vastaajien valinnat kysymykseen, mistä he saavat tietoa tuulivoimasta yleisesti.

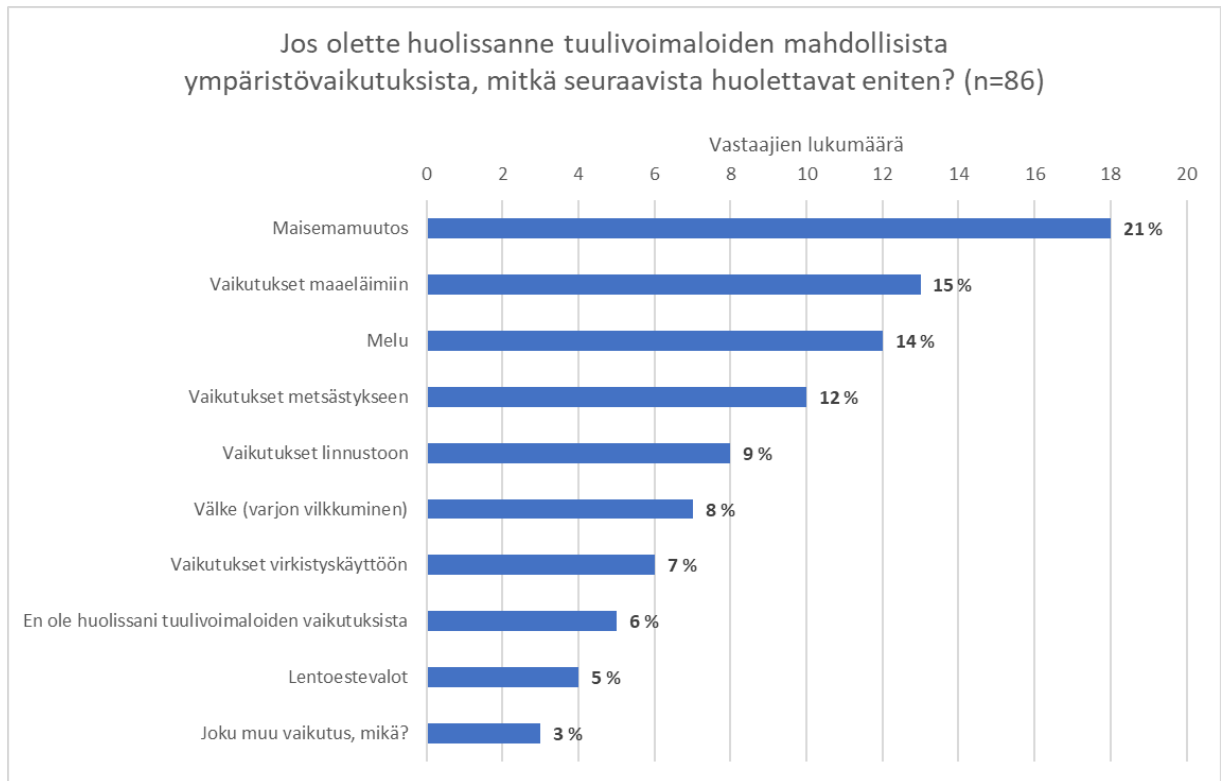
Vastaajia pyydettiin valitsemaan kolme tuulivoiman merkittävintä hyötyä yleisellä tasolla (Kuva 2-12). Merkittävimäksi hyödyksi valikoituivat kiinteistöverotuotot, vaikutus kunnan talouteen sekä energiantuotannon päästöjen väheneminen. Toisaalta noin kymmenes vastaajista koki, että tuulivoimalla ei ole merkittäviä hyötyjä. Muina vaikutuksina mainittiin työllistävä vaikutus.



Kuva 2-12. Vastaajien näkemys siitä, mitkä ovat yleisesti kolme merkittävintä tuulivoiman hyötyä.

Kyselyssä selvitettiin, mitkä tuulivoiman mahdolliset ympäristövaikutukset vastaajia eniten huolettavat yleisesti (Kuva 2-13). Kysymyksessä pyydettiin valitsemaan kolme eniten huolta

aiheuttavaa vaikutusta. Vastauksista (n=86) eniten valintoja kohdistui maisemamuutoksiin (21 %). Seuraavaksi eniten ääniä sai vaikutukset maaeläimiin ja meluvaikutukset. Muissa vaikutuksissa vastaajat mainitsivat muun muassa ihmisiin kohdistuvat vaikutukset, kuten terveyshaitat ja kiinteistöjen arvon laskun, voimaloiden loppukäsittelyn, vaikutukset Puolustusvoimien tutkiin sekä metsän tuhoutumisen.



Kuva 2-13. Vastaajien näkemykset siitä, mitkä ovat kolme suurinta huolenaihetta tuulivoimaloiden ympäristövaikutuksista.

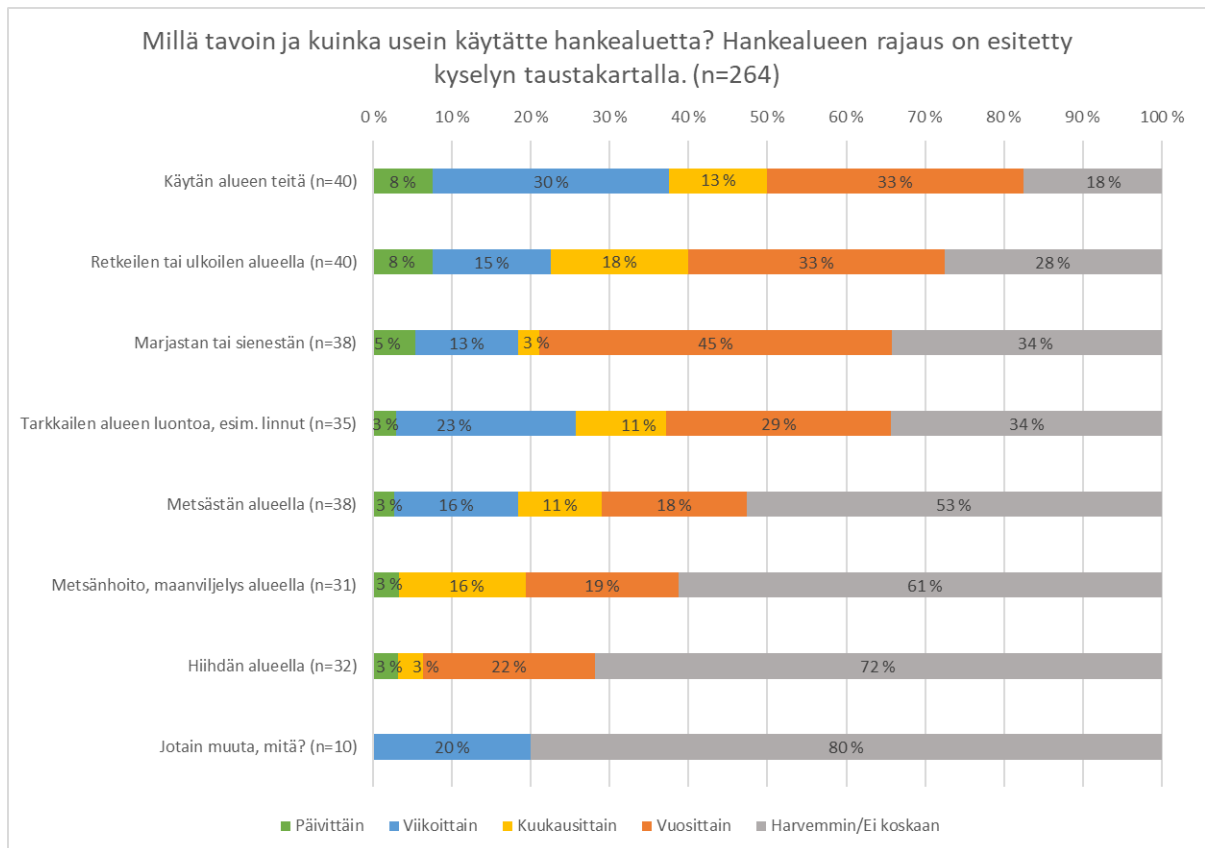
Vastaajilta tiedusteltiin avoimena kysymyksenä, miten tuulivoiman mahdollisesti aiheuttamia haittoja tulisi yleisesti ottaen lieventää. Avovastauksia saatiin 15 kpl. Useissa vastauksissa (6 mainintaa) esitettiin tuulivoimaloiden sijoituspaikan valinta haitallisten vaikutusten lieventämiskeinoksi. Vastauksissa toivottiin tuulivoimaloiden sijoittamista esimerkiksi kauas asutuksesta, merelle, nykyisten tuulivoimaloiden läheisyyteen tai rakennettuun ympäristöön:

” Tuulivoimaa tulisi rakentaa vain alueille, joissa negatiivisia vaikutuksia ei ole, ei ihmisille eikä eläimille ja muille eliöille eikä ympäristölle. Valitettavasti sellaisia paikkoja ei taida olla, ja koska ihminen on ainoa joka tuulivoimaloista energian muodossa hyötyisi, tulisi ihmisten ottaa myös haitat vastuuseen. Ylipäätään ihmisten tulisi minimoida haitat, mutta jos tuulivoimaa halutaan rakentaa, se sopii parhaiten jo rakennettuun ympäristöön, eli kaupunkeihin ja suurille teollisuusalueille. Pieniä tuulivoimaloita (esim. pysty-) voisi siis sijoittaa esim. kaupunkeihin kerrostalojen katoille.”

2 vastaajan mielestä haittoja ei pystytä mitenkään lieventämään. 4 vastaajan mielestä haitallisten vaikutusten lieventämiskeino on tuulivoimaloiden rakentamatta jättäminen. Vastaajista kaksi toivoi vähemmän tai pienempiä tuulivoimaloita. Muina lieventämiskeinoina avoimissa vastauksissa esitettiin muun muassa teknilliset ratkaisut (1 mainintaa), tutkimuksien julkaisu tuulivoiman haitoista (1 maininta) ja korvaukset (1 maininta).

2.3 Hankealueen ja sen lähiympäristön nykytila

Asukaskyselyssä pyrittiin selvittämään, millä tavoin ja kuinka usein vastaajat käyttävät hankealuetta ja sen lähiympäristöä. Vastausten perusteella hankealuetta ja sen lähiympäristön teitä käytetään yleisimmin kulkemiseen (yli 30 % vähintään viikoittain), luonnon tarkkailuun ja retkeilyyn sekä ulkoilemiseen. Vähintään 60 % vastaajasta kertoi marjastavansa tai sienestävänsä alueella vuosittain. Hankealueen käyttötavat ja käyttötapojen yleisyys on esitetty tarkemmin seuraavassa kuvassa (Kuva 2-14).



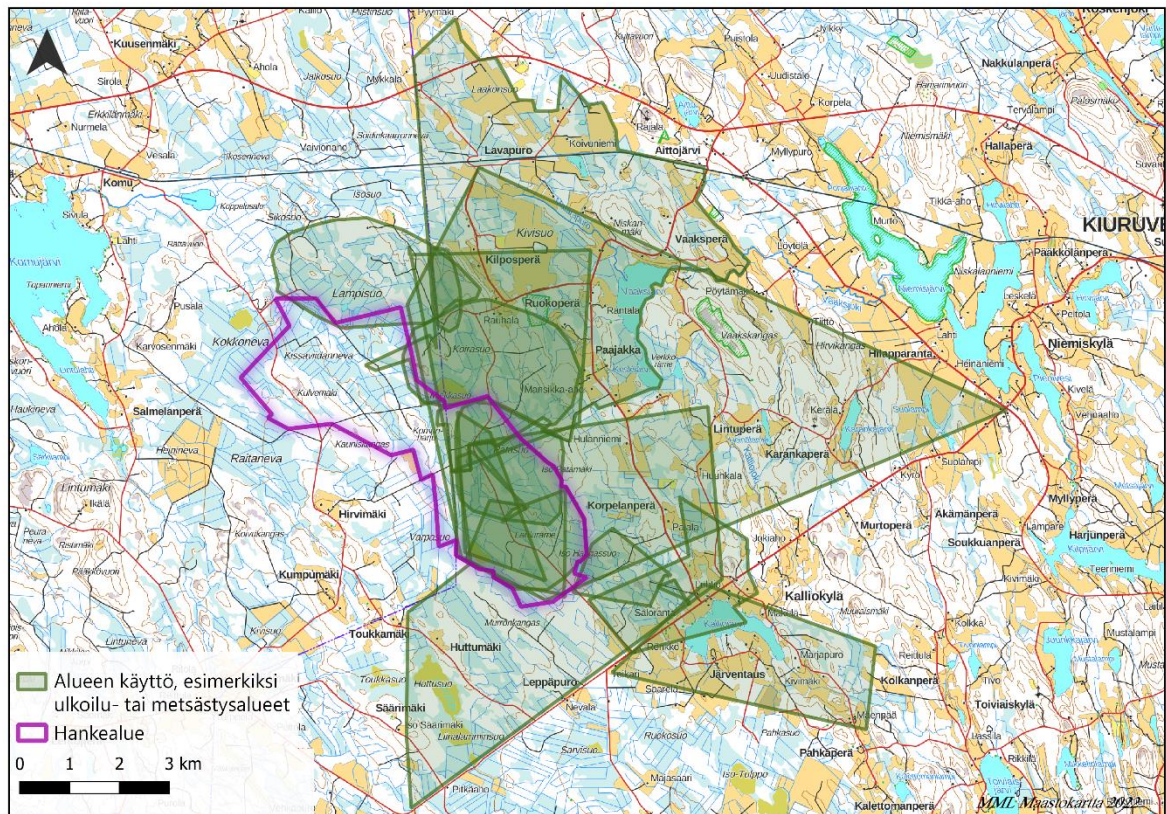
Kuva 2-14. Hankealueen ja sen lähiympäristön käyttö.

Vastaajilla oli mahdollisuus tehdä karttamerkintöjä. Kartalla oli esitettyä hankealueen rajausta ja kuntarajaa. Vastaajia pyydettiin merkitsemään kartalle paikkoja, reittejä ja alueita sekä muita huomioita (esim. tärkeä paikka, ulkoilureitti tai marjastus- tai metsästysalue). Kyselyssä vastaajia pyydettiin kuvailemaan kohdetta tarkemmin.

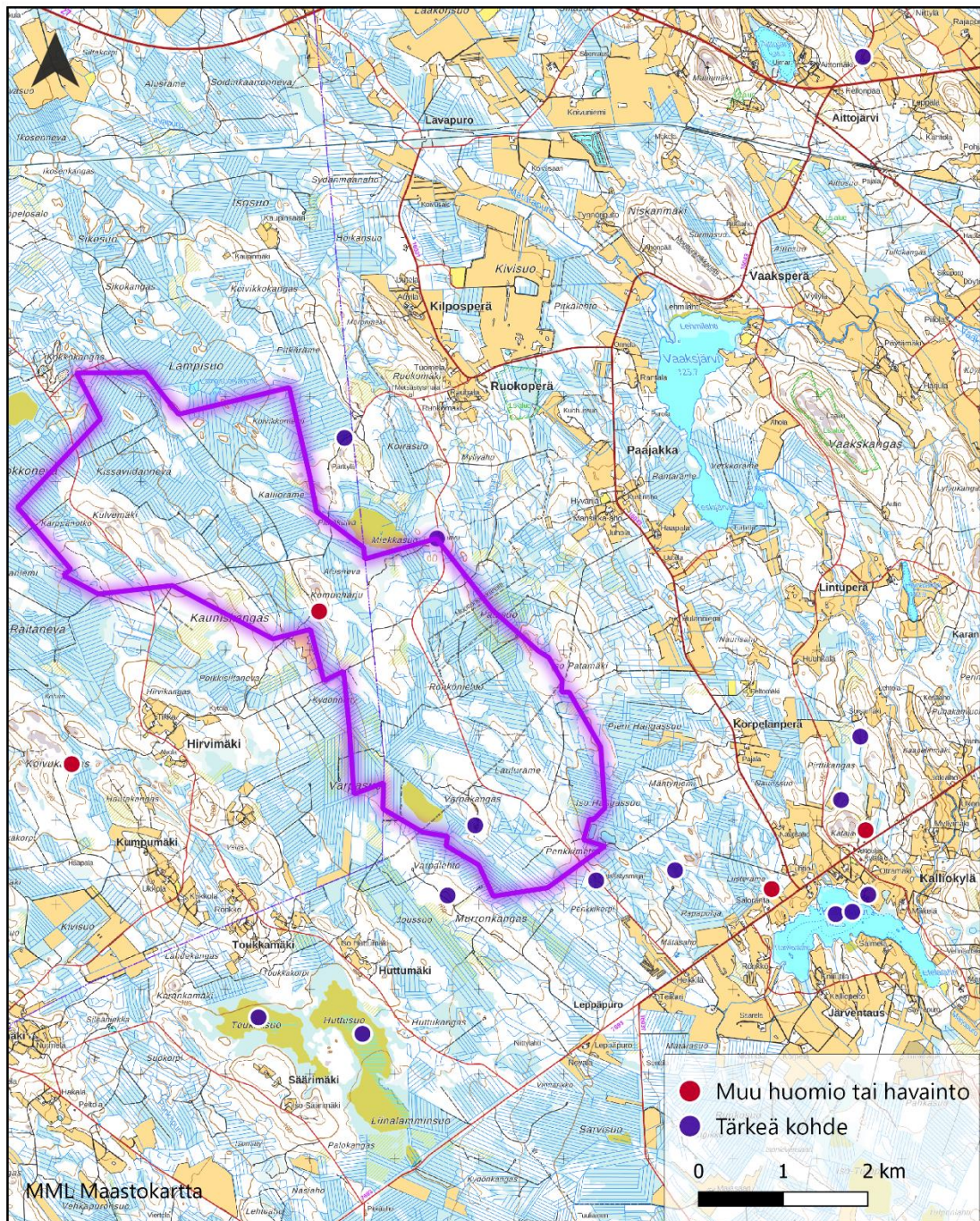
Kaiken kaikkiaan 38 vastaajaa teki erilaisia karttamerkintöjä. Merkinnöistä 21 oli pistemäisiä paikkamerkintöjä ja 17 aluumerkintöjä. Merkinnät koostettiin kartoille, joissa näkyy eriteltyinä ilmoitetut huomionarvoiset alueet (Kuva 2-15), sekä pistemäiset kohteet (Kuva 2-16). Karttamerkinnöistä on poistettu asuin- tai vapaa-ajanasuntoa osoittaneet kohteet (3 merkintää).

Pistemäisiksi muiksi huomioiksi ja havainnoiksi (punaiset pisteet) merkattiin mm. luonnonmukaisia suoalueita, marjastus-, sienestys-, metsästys- ja maatalousmaita sekä koulu. Tärkeät pistemäiset kohteet (siniset pisteet) keskittyivät virkistyskäyttöön, merkaten lähteen, laavuja sekä useita marjastus- ja metsästyspaikkoja. Pistemäisiä merkintöjä tuli etenkin Kalliokylän alueelle.

Vastaajien merkkamat tärkeät alueet keskittyvät hankealueen itäosaan. Hankealueen ulkopuolella asukaskyselyyn vastanneet tekivät merkintöjä etenkin hankealueen itäpuolelle, mutta myös pohjois- ja eteläpuolella on merkittuna tärkeitä alueita. Aluemerkinnoilla osoitettiin useimmiten marjastus-, sienestys-, ulkoilu- ja metsästysalueita. Kartalle oli merkitty myös alueita, joita vastaajat hyödyntävät elinkeinonaan.



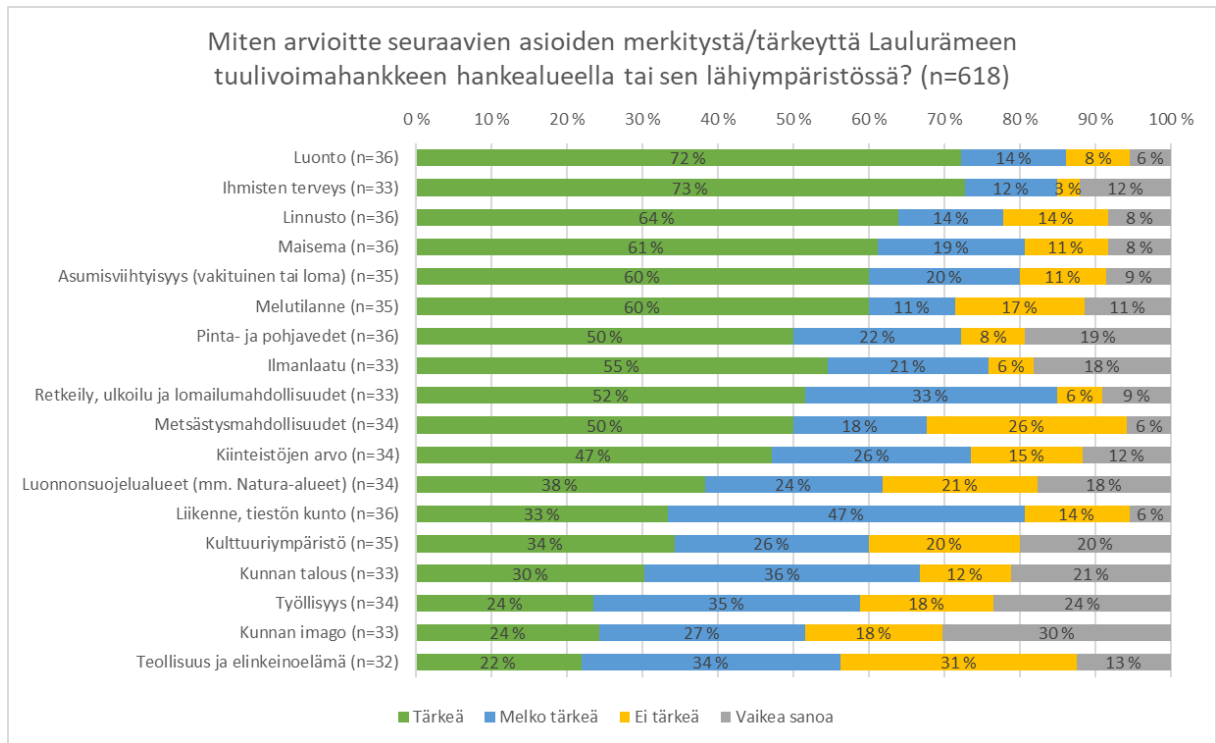
Kuva 2-15. Vastaajien ilmoittamat huomionarvoiset alueet kartalla.



Kuva 2-16. Vastaajien ilmoittamat pistemäiset kohteet kartalla.

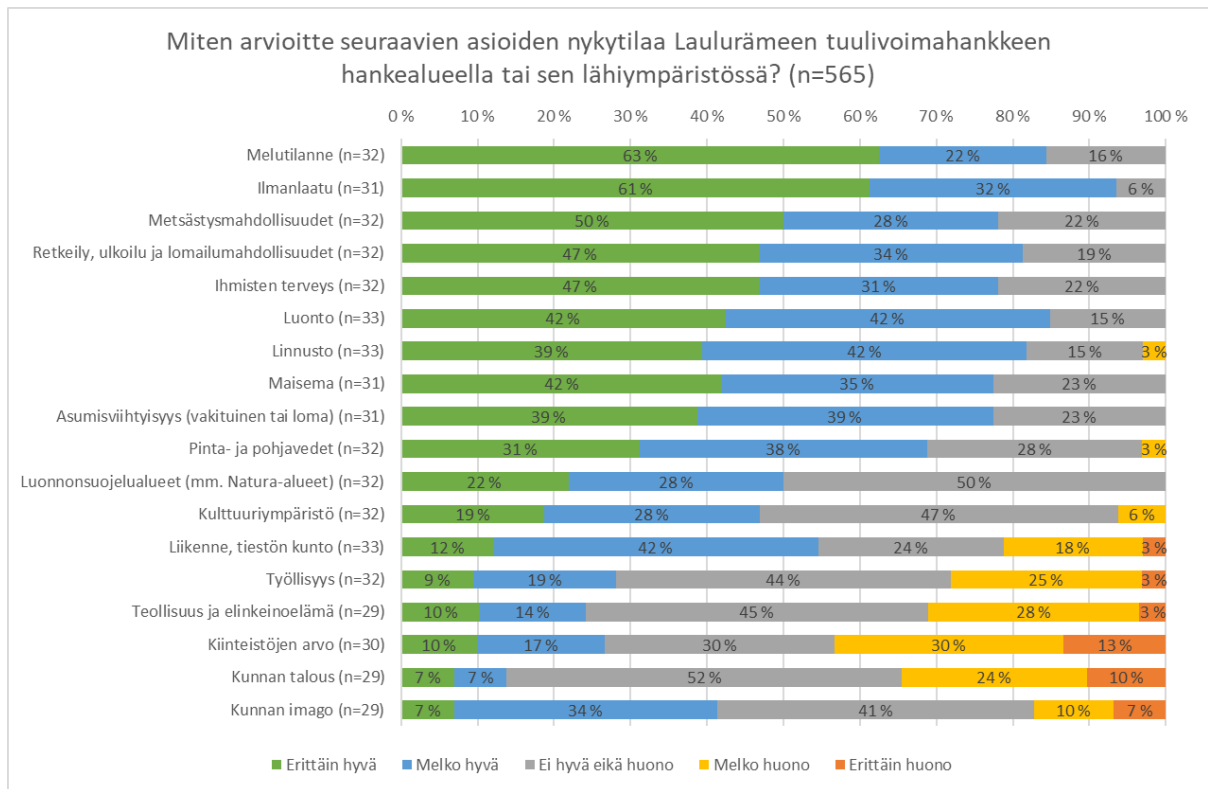
Vastaajat saivat myös avoimessa tekstikentässä kuvailla merkittäviä paikkoja tai alueita virkistyksen, harrastusten tai ulkoilun tms. kannalta. Avoimissa vastauksissa mainittiin mm. tärkeiksi alueiksi lähialueen suot, metsät, lähde sekä metsäautotiet (1 maininta). 2 vastaajaa kuvaili koko hankealuetta merkittäväksi. Toisaalta 2 vastaajaa sanoi, ettei hankealue tai sen lähiympäristö ole heille merkittävä. Vastauksissa hankealue kuvattiin merkittävänä muun muassa metsästyksen kannalta (2 mainintaa) ja koko hankealueen mainittiin olevan seuran metsästysaluetta.

Kyselyssä selvitettiin, millaiseksi vastaajat arvioivat tiettyjen kyselyssä esitettyjen asioiden tärkeyttä/merkitystä ja niiden nykytilaa hankealueella ja sen lähiympäristössä. Esitetyistä osa-alueita tärkeimpinä pidettiin luontoa, ihmisten terveyttä ja linnustoa. Yli puolet vastaajista pitivät kaikkia kyselyssä esitettyjä asioita vähintään melko tärkeinä. Vähiten tärkeinä pidettiin teollisuutta ja elinkeinoelämää.



Kuva 2-17. Vastaajien arvio asioiden tärkeydestä hankealueella tai sen lähiympäristössä.

Kysyttäessä näiden samojen asioiden nykytilaa hankealueella tai sen lähiympäristössä (Kuva 2-18) parhaimpina pidettiin alueen melutilannetta, ilmanlaatua, metsästysmahdollisuuksia, retkeily-, ulkoilu- ja lomailumahdollisuuksia, ihmisten terveyttä, luontoa, linnustoa, maisemaa sekä asumisviihtyvyyttä, jotka noin 75–95 % vastanneista koki melko tai erittäin hyvänä. Nykytilassa huonoimpina (erittäin tai melko huono) koettiin kiinteistöjen arvo (43 % vastaajista) sekä kunnan talous (34 % vastaajista).

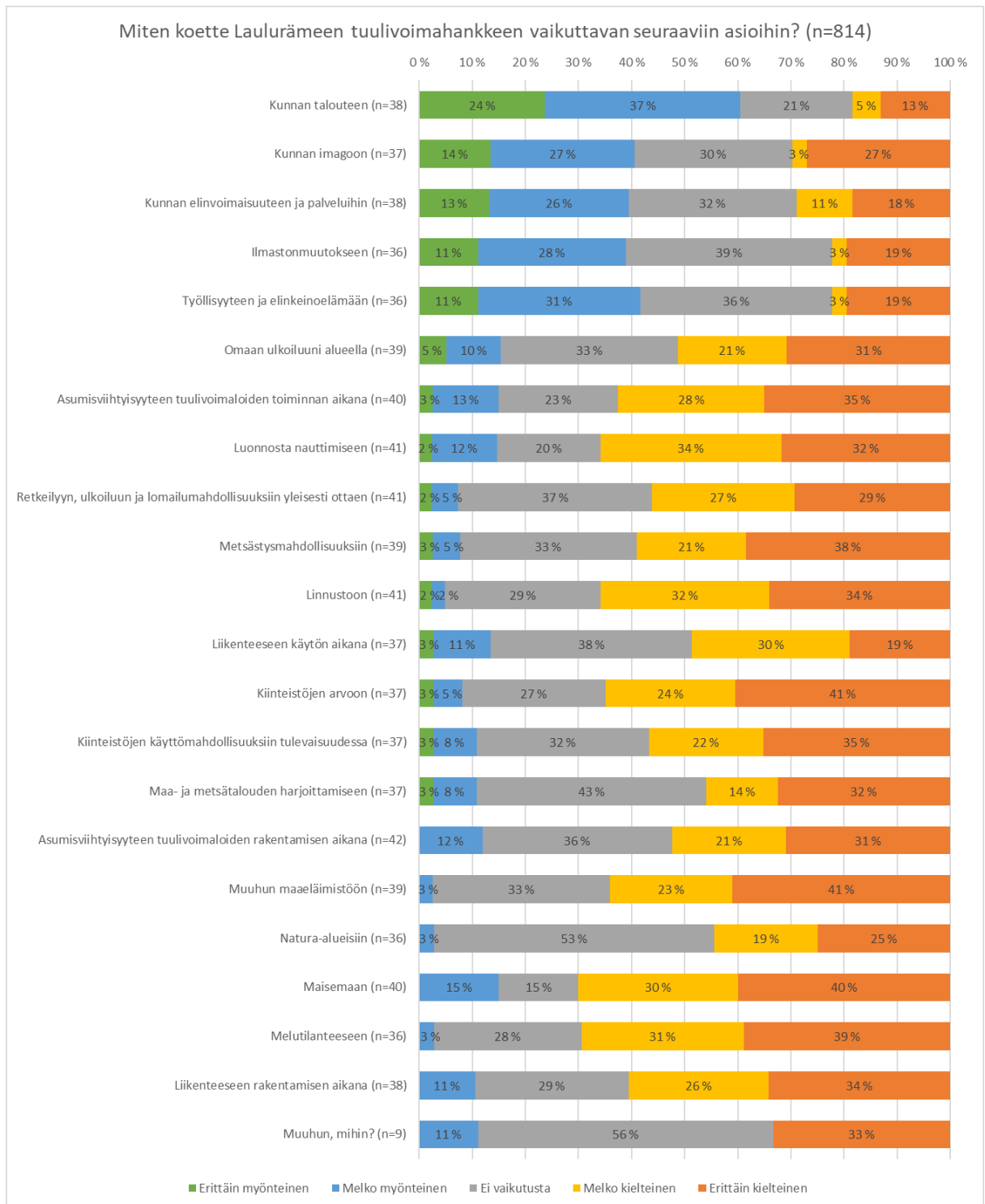


Kuva 2-18. Vastaajien arvio asioiden nykytilasta hankealueella tai sen lähiympäristössä.

2.4 Laulurämeen tuulivoimahankkeen vaikutukset

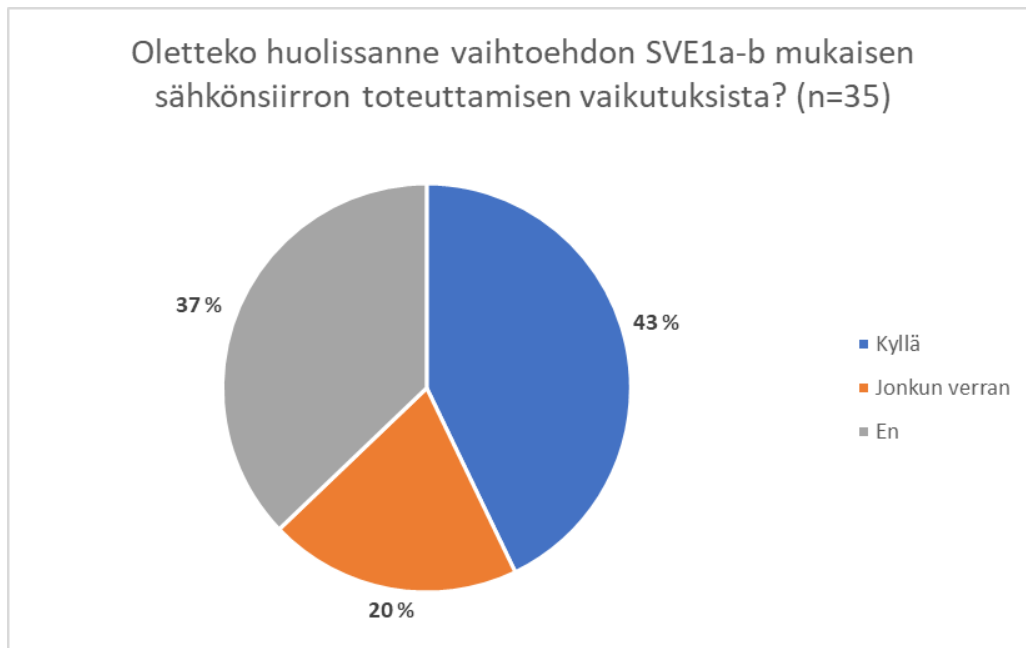
Kyselyssä selvitettiin, miten vastaajat kokivat Laulurämeen tuulivoimahankkeen vaikuttavan eri osa-alueisiin (Kuva 2-19). Myönteisimmin hankkeen koettiin vaikuttavan kunnan talouteen (erittäin tai melko myönteinen 60 % vastaajista). Yli puolet vastaajista koki hankkeen vaikuttavan erittäin tai melko kielteisesti maisemaan (70 % vastaajista), melutilanteeseen (69 %), linnustoon (66 %), luonnosta nauttimiseen (66 %), kiinteistöjen arvoon (65 %), muuhun maaelämistään (64 %), asumisviihtyvyyteen tuulivoimaloiden toiminnan aikana (63 %), liikenteeseen rakentamisen aikana (60 %), metsästysmahdollisuuksiin (59 %), kiinteistöjen käyttömahdollisuuksiin tulevaisuudessa (57 %), retkeilyyn, ulkoiluun ja lomailumahdollisuuksiin yleisesti (56 %), asumisviihtyvyyteen tuulivoimaloiden rakentamisen aikana (52 %) sekä omaan ulkoiluun alueella (51 %).

Muina vaikutuksina mainittiin metsätalouden harjoittamisen parantuminen tieyhteyksien parantamisella, sekä voimalinjojen negatiivinen vaikutus metsätalouteen. Myös alueen kohtalosta tuulivoimatuotannon loputtua oltiin huolissaan ja purkamisten kustannusten siirtymisestä valtiolle tuulivoimayhtiön konkurssin tapauksessa.

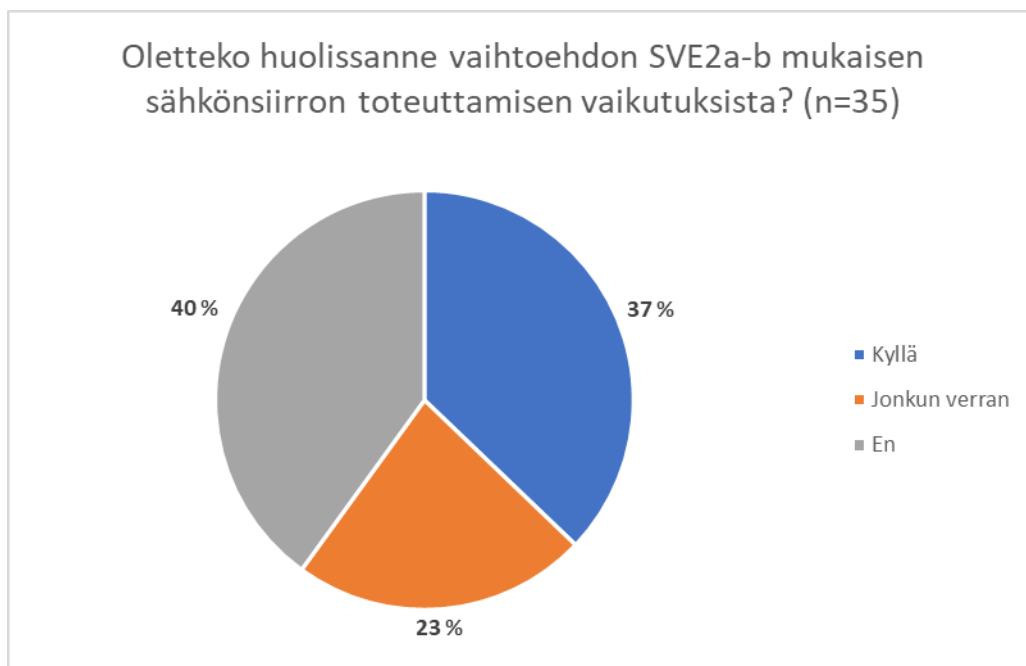


Kuva 2-19. Vastaajien mielipide kysyttäessä, miten koette tuulivoimahankkeen vaikuttavan eri osa-alueisiin.

Kyselyssä tiedusteltiin myös sähkönsiirron vaikutuksia. Vastaajilta kysyttiin, ovatko he huolissaan vaihtoehtojen SVE1a-b (Kuva 2-20) ja SVE2a-b (Kuva 2-21) toteuttamisen vaikutuksista. Vaihtoehdosta SVE1a-b oltiin hieman enemmän huolissaan, 63 % vastaajien ollessa vähintään jonkun verran huolissaan, kun SVE2a-b vaihtoehdossa 60 % oli vähintään jonkun verran huolissaan.

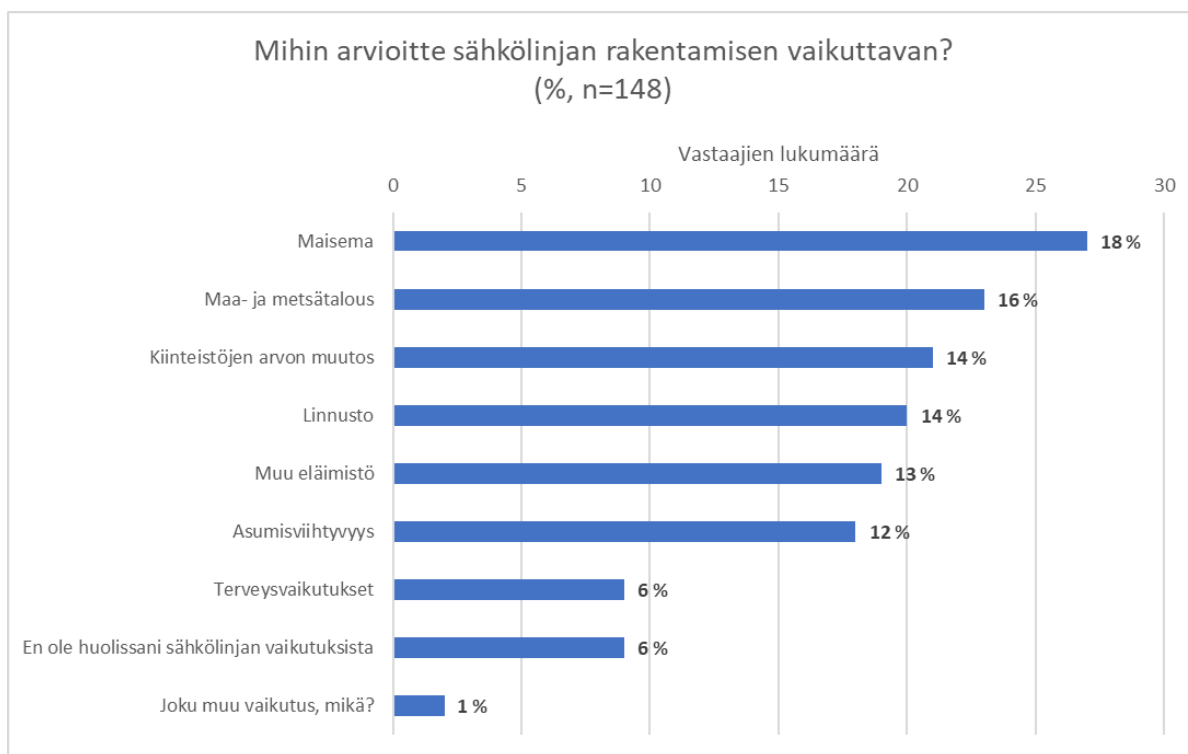


Kuva 2-20. Vastaajien huoli sähkönsiirron vaihtoehdon SVE1a-b toteuttamisesta.



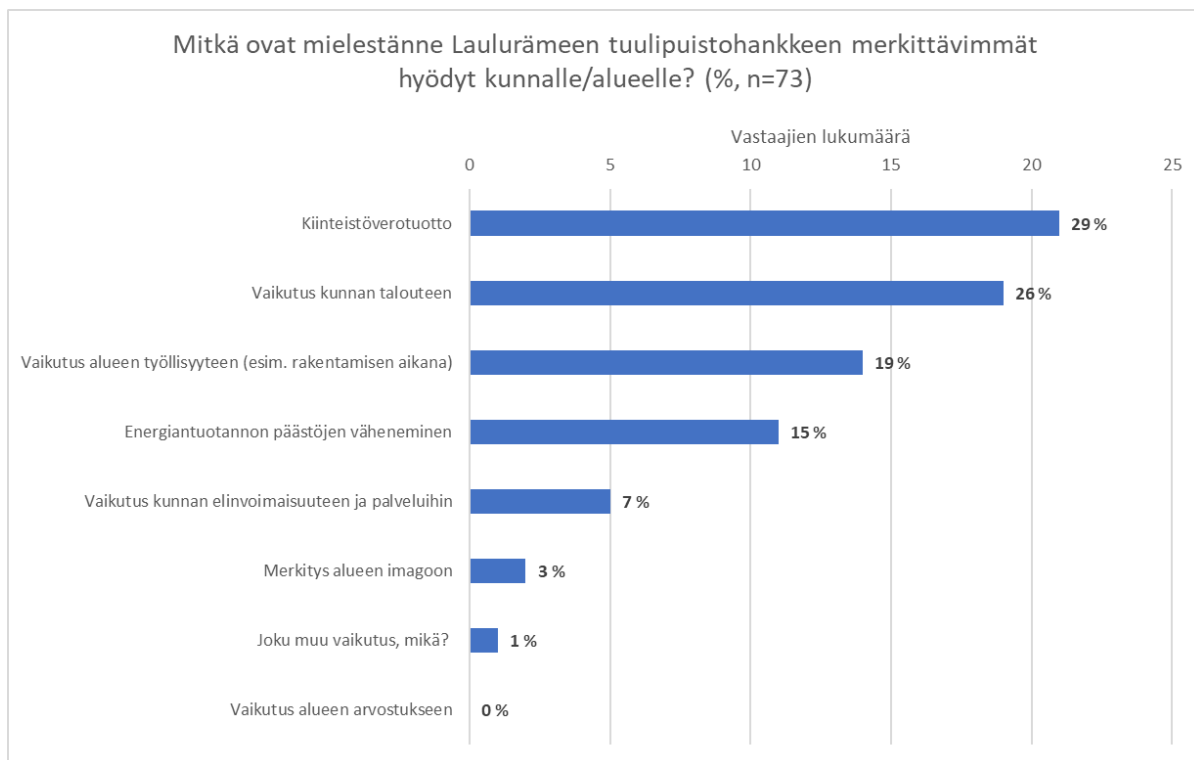
Kuva 2-21. Vastaajien huoli sähkönsiirron vaihtoehdon SVE2a-b toteuttamisesta.

Vastaajia pyydettiin valitsemaan esitetyistä vaikutusosa-alueista ne, joihin he arvioivat sähkölinjan rakentamisen vaikuttavan. Vastaajilla oli mahdollisuus valita useita kohtia (n=148). Noin 18 % vastaajista koki, että sähkölinjan rakentamisella on vaikutus maisemaan (Kuva 2-22). Vähiten vastaajat kokivat sähkölinjan rakentamisen vaikuttavan terveyteen (6 % vastaajista). Vastaajilla oli mahdollisuus vastata myös "Joku muu vaikutus" ja tarkentaa vastaustaan avokenttään. Muina vaikutuksina mainittiin voimakas vaikutus vastaajan peltoviljelyyn.



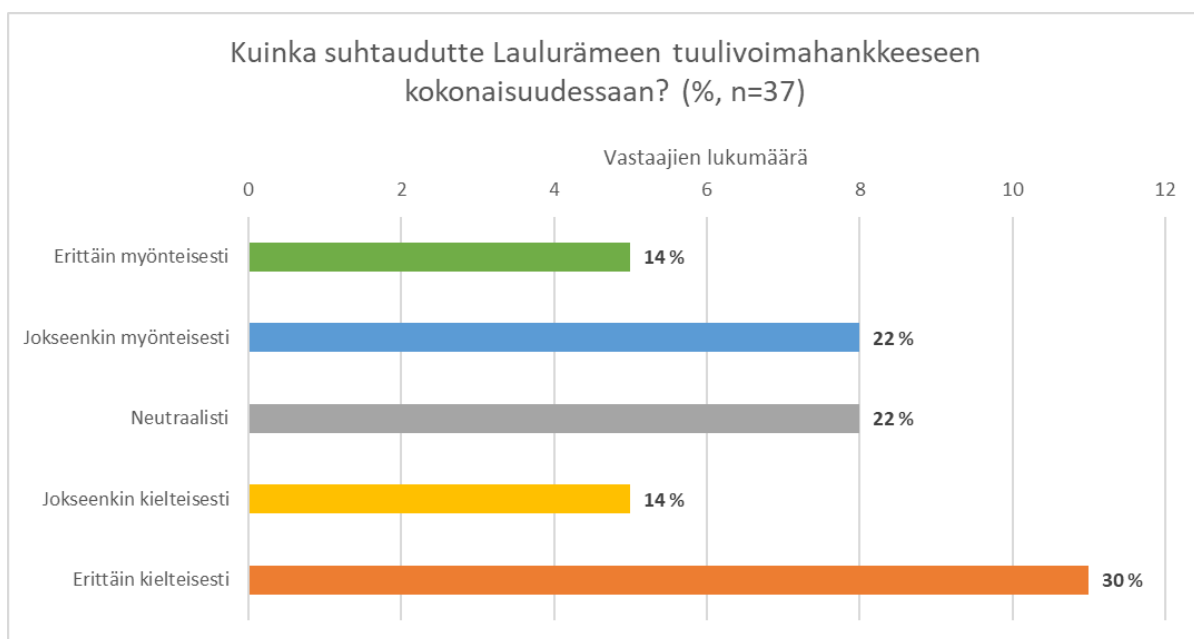
Kuva 2-22. Vastaajien näkemys sähkölinjan rakentamisen vaikutuksista.

Vastaajia pyydettiin valitsemaan kolme Laulurämeen tuulipuistohankkeen hyötyä kunnalle tai alueelle (Kuva 2-23). Vastauksista (n=73) ilmenee, että merkittävimmäksi hyödyksi vastaajat kokevat tuulipuiston kiinteistövero tuoton (29 %). Noin 26 % vastauksissa nousi esiin merkittävänä vaikutus kunnan talouteen. 15–19 % vastauksista tuli esiin energiatuotannon päästöjen vähenemisen ja vaikutuksen alueen työllisyyteen merkittävänä hyötynä kunnalle tai alueelle. Yksikään vastaajista ei kokenut tuulipuistohankkeen vaikuttavan myönteisesti alueen arvostukseen. Vastaajilla oli mahdollisuus vastata myös ”Joku muu vaikutus” ja tarkentaa vastaustaan avokenttään. Muina vaikutuksina mainittiin yleisesti kielteinen vaikutus, hyötyjen puuttuminen, energiaomavaraisuuden kasvaminen, sekä ihmisten sairastuminen ja pois muuttaminen.



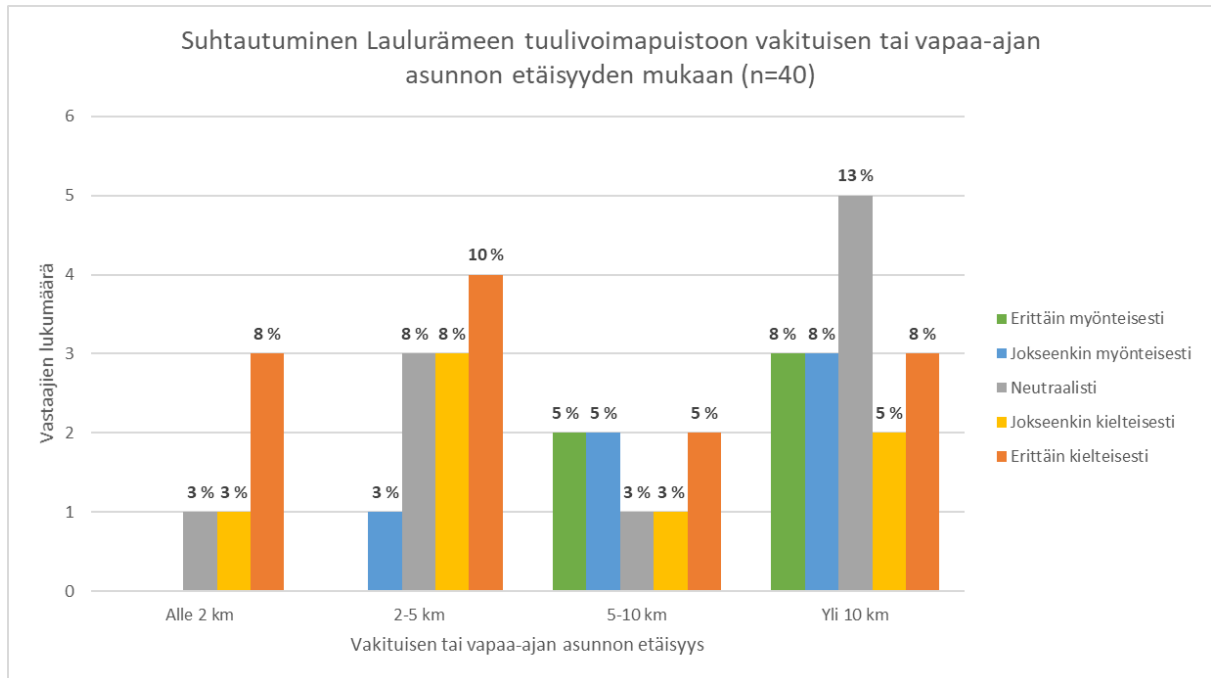
Kuva 2-23. Vastaajien näkemys tuulivoimahankkeen merkittävimmistä hyödyistä kunnalle/alueelle (kolme merkittävintä hyötyä).

Vastaajista (n=37) 44 % suhtautuu Laulurämeen tuulivoimahankkeeseen kokonaisuudessaan jokseenkin tai erittäin kielteisesti ja 36 % jokseenkin tai erittäin myönteisesti (Kuva 2-24). Neutraalisti hankkeeseen suhtautuvia oli 22 % vastanneista. Erittäin kielteisesti suhtautuvia oli kaksinkertaisesti suhteessa erittäin myönteisesti suhtautuviin.



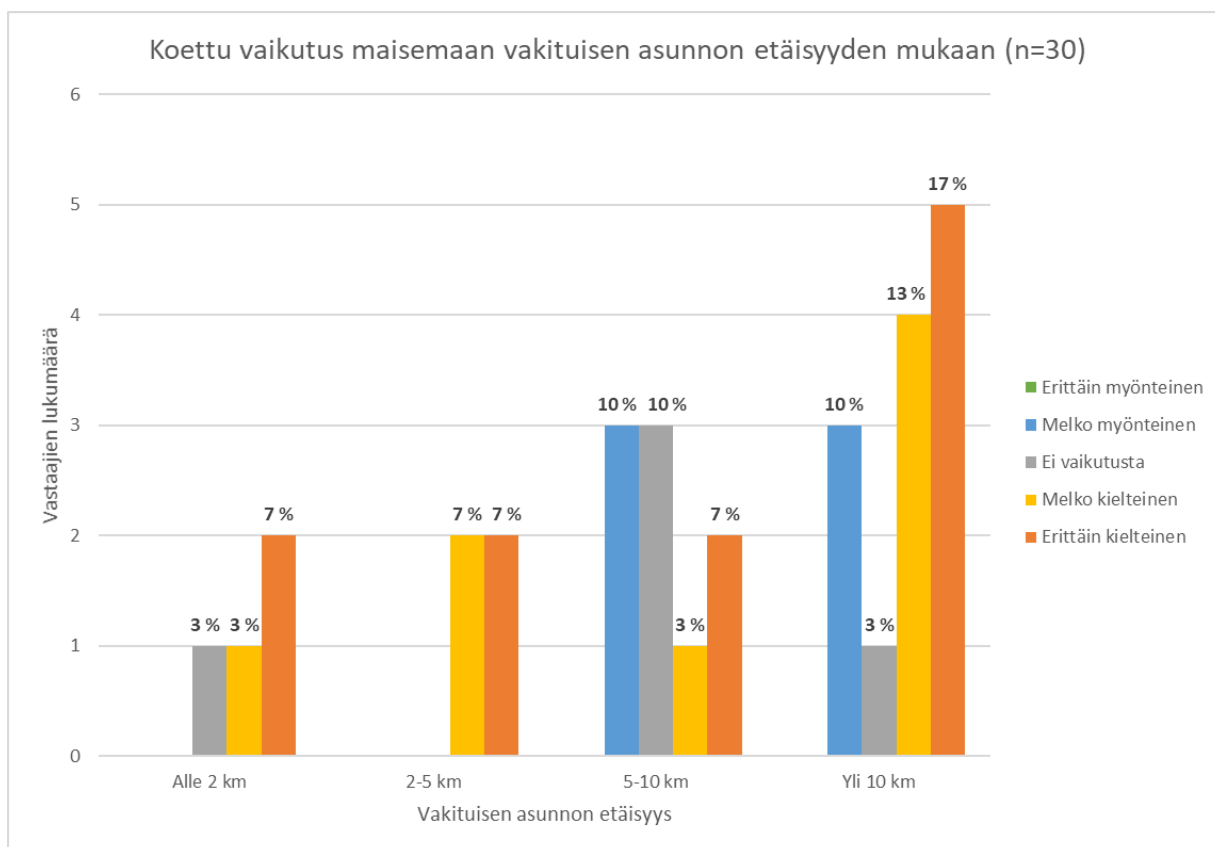
Kuva 2-24. Vastaajien suhtautuminen Laulurämeen tuulivoimahankkeeseen kokonaisuudessaan.

Vakituisen tai vapaa-ajan asunnon omistajista myönteisimmin hankkeeseen suhtautuvat ne vastaajat, joiden vakituinen asunto sijaitsee yli 10 km päässä hankealueen rajasta. (Kuva 2-25). Alle 2 km etäisyydellä hankealueen rajasta asunnon omistavat on tässä kohdassa niputettu yhteen, sillä 0,5–1 km ja 1–2 km etäisyydellä hankealueen rajasta vakituisen asunnon omistavia oli liian pieni määrä yleistettäväksi. Kielteistä suhtautumista hankkeeseen löytyi kaikista vastaajien etäisyysryhmistä, jopa myönteisimmin suhtautuvista yli 10 km etäisyydellä asuvista vastaajista.



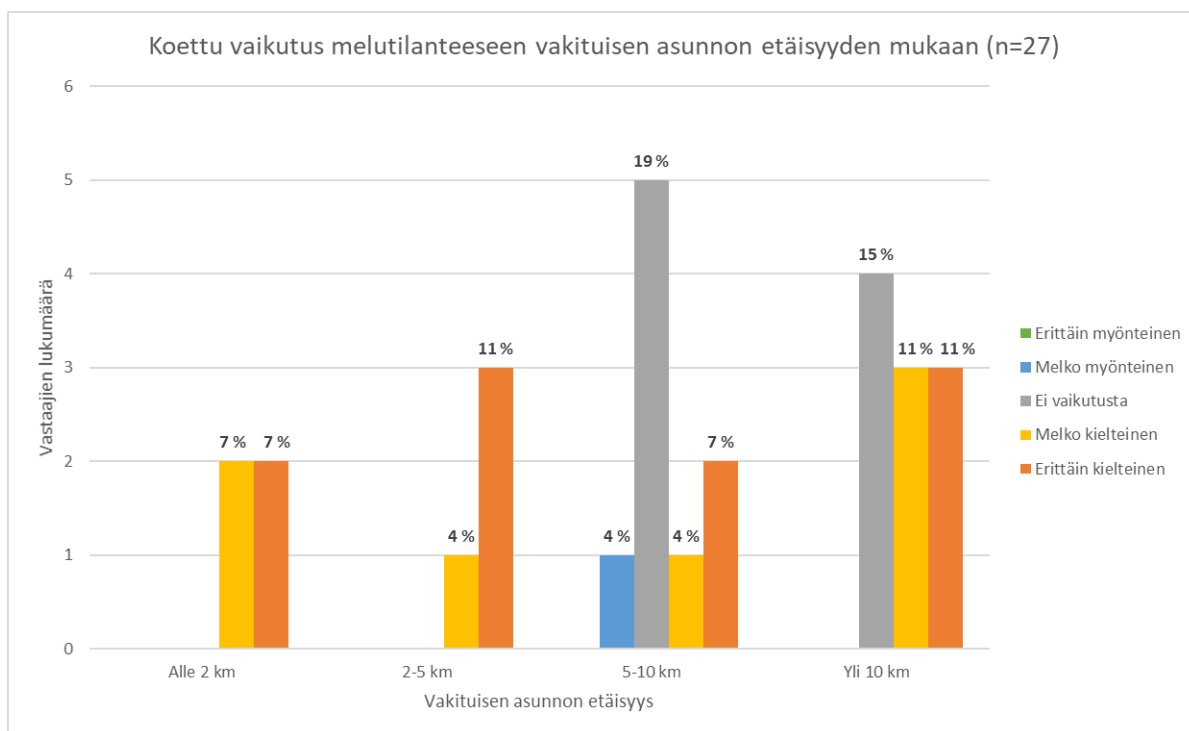
Kuva 2-25. Vastaajien vakituisen tai vapaa-ajan asunnon etäisyyden (hankealueen rajasta) suhde vastaajien suhtautumiseen Laulurämeen tuulivoimapuistoon.

Vastaajien kokema tuulivoimahankkeen vaikutus maisemaan oli enimmäkseen kielteistä, 64 % vastauksista oli vähintään melko kielteisiä ja vain 20 % vastauksista oli melko myönteisiä (Kuva 2-26). Melko myönteistä suhtautumista oli vastaajilla, jotka asuivat kauempana, eli 5–10 km tai yli 10 km päässä hankealueesta. Yksikään vastaaja ei suhtautunut erittäin myönteisesti hankkeen maisemavaikutukseen.



Kuva 2-26. Vastaajien vakituisen asunnon etäisyyden (hankealueen rajasta) suhde vastaajien kokemaan maisemavaikutukseen.

Vastaajien kokema hankkeen vaikutus melutilanteeseen asunnon etäisyyden mukaan oli myös painottunut kielteisiin vastauksiin. 62 % kaikista vastauksista oli vähintään melko kielteisiä, 34 % vastaajista ei uskonut hankkeen vaikuttavan melutilanteeseen ja vain 4 % vastaajista suhtautui melko myönteisesti. Erittäin myönteisesti ei suhtautunut yksikään vastaaja. Vastaajat, jotka vastasivat ei vaikutusta tai myönteisesti, asuivat kauempana hankealueesta (5–10 km tai yli 10 km päässä hankealueen rajasta).



Kuva 2-27. Vastaajien vakituisen asunnon etäisyyden (hankealueen rajasta) suhde vastaajien kokemaan melutilanteeseen.

Kyselyssä pyydettiin vastaajia valitsemaan hankkeen toteutusvaihtoehdoista VE1, VE2 ja VE3 paras vaihtoehto. Kyselyyn vastanneista 44 % kannatti vaihtoehtoa VE1, 39 % kannatti vaihtoehtoa VE2 ja 17 % vaihtoehtoa VE3 (Kuva 2-28). Vastaajat saivat perustella kirjallisesti, miksi pitivät tiettyä toteuttamisvaihtoehtoa parempana.

Vaihtoehtoa VE1 pidettiin parempana sen perusteella, että siinä on eniten voimaloita. Vastaajien mielestä uusiutuvaan energiaan kannattaa panostaa, ja jos alueelle joka tapauksessa tulee voimaloita, kannattaa sitten kerralla toteuttaa suurempi hanke:

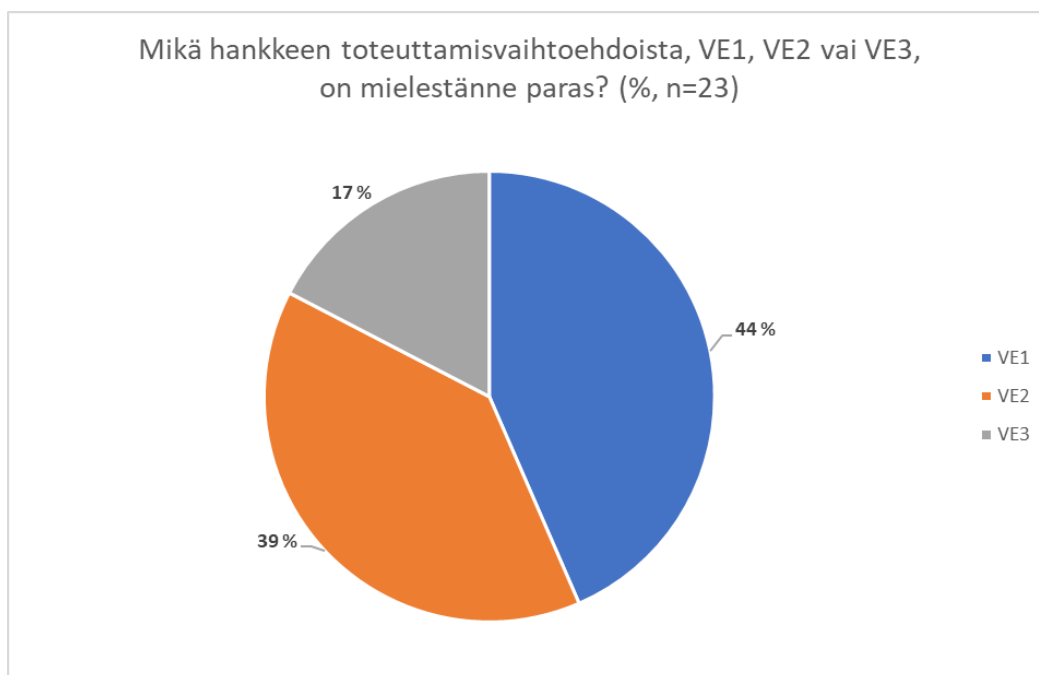
”Kun alueelle tehdään tuulivoimaa, niin käytetään hyödyksi sitten koko alueen kapasiteetti.”

Vaihtoehtoa VE2 nähtiin useamman vastaajan mielestä parempana vaihtoehtona, koska se sijoittuisi kauemmaksi vastaajien omista kiinteistöistä ja aiheuttaisi vähiten haittaa vastaajille.

Vaihtoehdon VE3 perusteluissa todettiin pienemmän tuulivoimalamäärän olevan parempi. Osa vastaajista kertoi myös kannattavansa vaihtoehtoa VE3, sillä se sijaitsisi kauempana heidän omasta kiinteistöstänsä:

”Sijainti on hyvä, ei mene peltomaata ja asutus sopivan etäällä”

Vastaajista kaksi ei osannut sanoa, sillä vaihtoehdot ja vaikutukset olivat heidän mielestään samankaltaisia. Kuusi vastaajaa piti kaikkia vaihtoehtoja huonoina.



Kuva 2-28. Vastaajien näkemys siitä, kumpi hankkeen toteuttamisvaihtoehdoista on parempi.

Vastaajilla oli mahdollisuus kertoa näkemyksensä mahdollisista yhteisvaikutuksista muiden hankkeiden kanssa. Vastauksia avokysymykseen saatiin 9 kpl. Osa vastaajista esitti vastauksessaan huolensa liian monista hankkeista tai liian monesta tuulivoimalasta samalle alueelle. Vastaajat arvioivat liian usean hankkeen tai tuulivoimalan vaikuttavan kielteisesti esimerkiksi alueen maisemaan, ja halusivat nähdä havainnekuvia siitä, miten kauas voimat näkyvät. Alueen useista tuulivoimahankkeista oltiin myös huolissaan, ja yhteisvaikutus nähtiin kohtuuttomana alueen asukkaille. Vastauksissa haluttiin, että vaikutusten arvioinnissa tulisikin huomioida kokonaisuus:

”Melu ja välke sekä muut haitat tulisi tarkastella kunnan alueella kokonaisuutena, ei vain yksittäisen tuulivoimalahankkeen näkökannalta.”

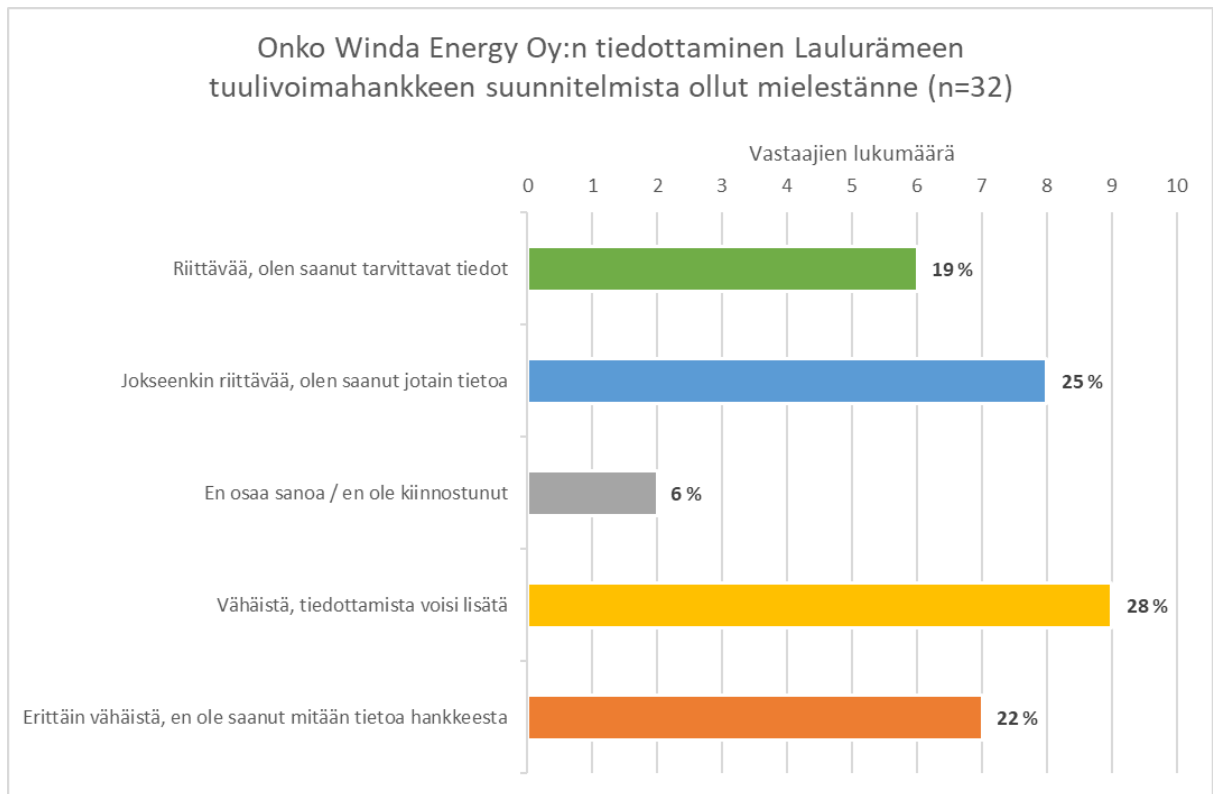
Yksi vastaajista vaati samaa korvausta siirtolinjoille kuin itse tuulipuistolle, muuten tulisi ottaa langattomat siirtoyhteydet käyttöön.

Vastaajista 2 näki hankkeissa lähinnä negatiivisia vaikutuksia ja yksi vastaaja haluaisi kieltää hankkeen kokonaan.

Yhdellä vastaajista ei ollut tietoa tuulivoimaloiden yhteisvaikutuksista Laulurämeen lähialueella.

2.5 Tiedottaminen

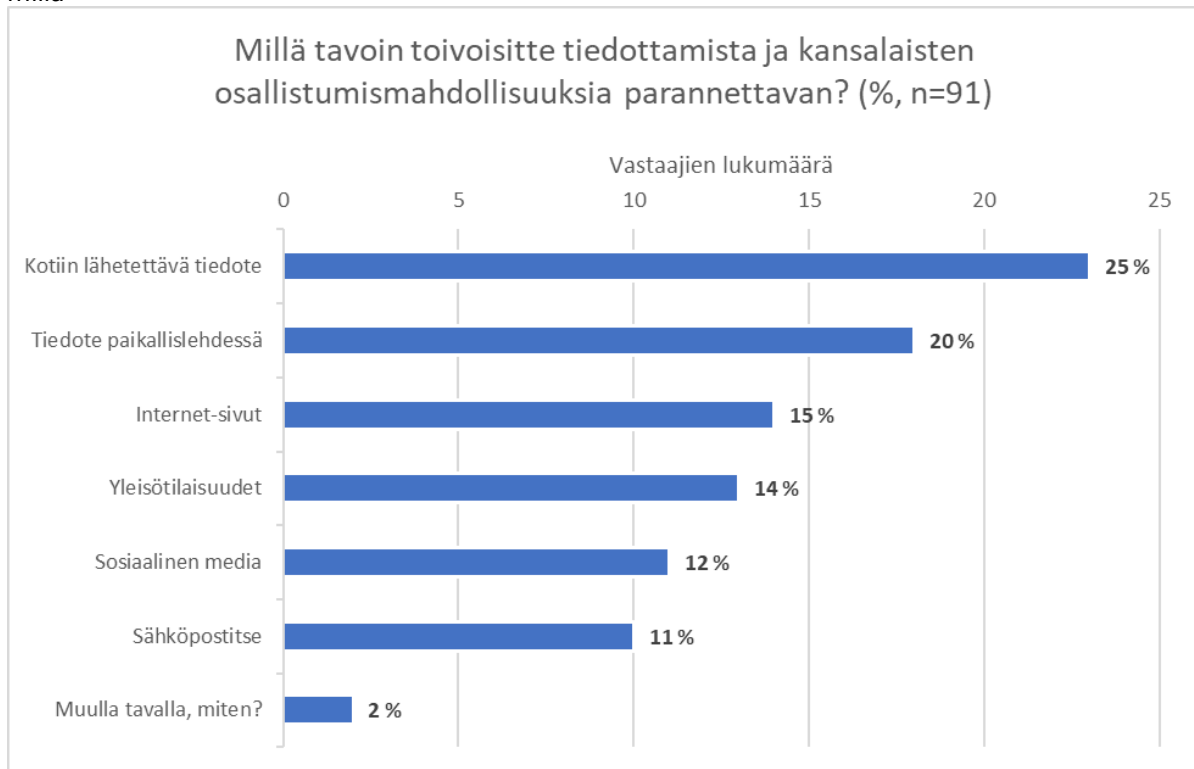
Kyselyssä selvitettiin myös Winda Energy Oy:n tiedottamisen riittävyyttä. Vastaajista (n=32) 44 % kertoi tiedottamisen olleen vähintään jokseenkin riittävää (Kuva 2-29). 28 % vastaajista koki, että tiedottaminen on ollut vähäistä ja sitä voisi lisätä, kun taas 22 % vastaajista koki, etteivät ole saaneet mitään tietoa hankkeesta.



Kuva 2-29. Vastaajien näkemys hankkeesta tiedottamisesta.

Kyselyssä pyydettiin vastaajia valitsemaan, millä tavoin he toivovat parannettavan tiedottamista ja kansalaisten osallistumismahdollisuuksia (Kuva 2-30). Vastanneet (n=91) saivat valita useamman vaihtoehdon. Neljäsosa vastaajista toivoi tiedottamista ja kansalaisten osallistumismahdollisuuksia parannettavan kotiin lähetettävällä tiedotteella. Toiseksi suosituin tiedotus- ja osallistumismenetelmiä oli tiedote paikallislehdessä, jota toivoi viides vastaajista. Vähiten suosittu menetelmä vastaajien kesken oli sähköposti, jota toivoi vain 11 % vastaajista. Kysymyksen jälkeen vastaajat saivat ehdottaa muita tiedottamis- ja osallistumismenetelmiä. Avoimissa vastauksissa tuli esiin, että tiedottamista toivotaan jo ennen kuin hanketta aletaan edes suunnitella. Eräs hankealueen yrittäjä ehdotti myös videoiden tekemistä poraus- ja injektointitöistä ja niiden julkaisemisesta.

millä



Kuva 2-30. Vastaajien toivotat tiedotus- ja osallistumismenetelmät.

2.6 Vapaamuotoiset kommentit

Kyselyn lopussa vastaajilla oli mahdollisuus ilmaista vapaamuotoisesti, mitä asioita he toivoisivat otettavan huomioon Laulurämeen tuulivoimahankkeen suunnittelussa ja ympäristövaikutusten arvioinnissa, mitä hyötyjä hankkeen toteuttamisesta muodostuu ja miten hankkeesta mahdollisesti aiheutuvia haitallisia vaikutuksia voitaisiin estää tai lieventää. Lisäksi pyydettiin vapaamuotoisia kommentteja hankkeesta ja kyselystä.

Vapaamuotoisia kommentteja saatiin yhteensä 15 eri vastaajalta. Vastaukset luokiteltiin aihepiireittäin. Kaikki vastaajien kommentit on kirjattu ylös ja analysoitu, mutta raporttiin on poimittu niistä vain osa. Seuraavaan koosteeseen on nostettu kommentteja, jotka kuvastavat aihepiiriin liittyviä muitakin vastauksia ja jotka eivät sisällä sellaista tietoa, josta voisi tunnistaa yksittäisen vastaajan.

Vastaajat saivat kertoa, mitä asioita toivoisivat otettavan huomioon hankkeen suunnittelussa ja ympäristövaikutusten arvioinnissa. 2 vastaajaa korosti maanomistajien kuulemista ja 4 vastaajaa halusi huomioida etenkin luonto- ja ympäristövaikutuksia:

” Kaikki ympäristövaikutukset tulisi tutkia erittäin tarkasti. Etenkin eläimiin, pieneliöihin ja muuhun luontoon vaikuttavista seikoista, esim. käytettävistä materiaaleista, niiden huoltoon liittyvistä asioista, materiaalien eroosioista, käytettävistä kemikaaleista, pitää tehdä kokonaisvaltainen ja puolueeton tutkimus.”

Avoimiin vastauksiin tuli myös kolme mainintaa metsästyksestä. Vastaajat nostivat esiin huolen hankealueelle jäävistä metsästysmaista sekä metsästysseuran majasta.

Voimaloiden aiheuttamista vaikutuksista nousi esille myös liikenne-, maisemavaikutukset, sekä melu- ja välkevaikutukset. Kaksi vastaajaa halusi kieltää työmaaliikenteen Kaupinmäentien kautta, jossa on asutusta ja lapsiperheitä. Yksi vastaajista halusi korostaa maiseman arvoa sellaisenaan, ja pelkäsi tuulivoimaloiden lopullisesti pilaavan alueen perinnemaisemat. Vaikutusten ajateltiin myös ulottuvan laajemmalle kuin mitä on ilmoitettu:

"Lisäksi tuulivoimaloiden vaikutusalue on huomattavasti mainitsemaanne 10 km laajempi, käytännössä koko kunta, joten tiedottamista tulisi lisätä ja myös niistä negatiivisista vaikutuksista puhua rehellisesti ja ottaa ihmisten mielipiteet huomioon asiassa. Myös melu kantautuu ja maisema rumenee huomattavasti laajemmalle alueelle kuin se 10 km. Pyhäjärvi ei saa ulkoistaa hankkeen haittoja Kiuruvedelle. Jos haittoja ei muka ole, silloin tuulivoimalat voisi sijoittaa vaikka Pyhäjärven keskustaan tai Eduskuntatalon eteen."

Yksi vastaaja antoi ehdotuksen karttojen tekemisestä, joista ihmiset selvästi näkisivät mahdollisen melun leviämisen alueelle, tuulivoimaloiden näkyvyyden lähialueille sekä alueet, joihin kohdistuu välkevaikutusta. Näillä kartoilla olisi vastaajan mukaan iso vaikutus ihmisten ajattelussa.

Vastaajat saivat kirjoittaa myös yleisesti kommentteja hankkeesta. Kaksi vastaajaa kertoi, että he toivovat hankkeen toteuttamatta jättämistä, ja yksi vastaaja harmitteli, ettei häneltä ole alueen tulevana kiinteistön omistajana kysytty yhtään mitään, kun hanketta on alettu suunnitella. Hän lisäksi ihmetteli, miten tähän hankkeen suunnitteluun osallistutaan.

3. YHTEENVETO

Kysely toteutettiin kaikille avoimena kyselynä, joten varsinaista vastausprosenttia ei voida laskea, mutta verrattuna yleisesti tuulivoimahankkeissa toteutettuihin asukaskyselyihin vastaajamäärä jäi pieneksi Lauluräme -hankkeessa. Vastaajat suhtautuivat yleisesti tuulivoimaan myönteisesti (47 % vastaajista). Laulurämeen hankkeeseen vastaajista 44 % suhtautui jokseenkin tai erittäin kielteisesti ja 36 % jokseenkin tai erittäin myönteisesti. Kielteisimmin hankkeeseen suhtautuivat alle 2 km päässä hankealueesta vakituisesti asuvat ja 2–5 km päässä lomarakennuksen omistavat.

Tuulivoimahankkeen merkittävimpänä hyötynä yleisesti sekä Laulurämeen hankkeen osalta pidettiin kiinteistöverottoja, vaikutuksia kunnan talouteen ja työllisyyteen, sekä energiatuotannon päästöjen vähenemistä. Vastaajia huoletti eniten maisemamuutos, vaikutukset maaeläimiin ja melu.

Kyselyyn vastanneet kertoivat käyttävänsä hankealuetta ja sen lähiympäristöä useimmin kulkemiseen, luonnon tarkkailuun sekä retkeilyyn ja ulkoilemiseen. Vastaajien kartalle merkitsemiä kohteita olivat mm. marjastus-, sienestys- ja metsästysalueet, laavut ja tärkeät luontokohteet. Vähintään 75 % vastaajista kertoi melutilanteen, ilmanlaadun, metsästysmahdollisuuksien, retkeily-, ulkoilu- ja lomailumahdollisuuksien, ihmisten terveyden, luonnon, linnuston, maiseman sekä asumisviihtyvyyden nykytilan hankealueella tai sen lähiympäristössä olevan melko tai erittäin hyvänä.

Sähkölínjan rakentamisen koettiin vaikuttavan eniten maisemaan sekä maa- ja metsätalouteen. Vähiten sähkölínjan rakentamisen arvioitiin vaikuttavan terveyteen. Asukaskyselyyn vastanneista 44 % piti tuulivoimahankkeen toteutusvaihtoehtoa VE1 parempana kuin VE2 tai VE3 vaihtoehtoja. Vaihtoehdon VE2 paremmuutta perusteltiin voimaloiden paremmalla sijoittumisella kauempana vastaajien kiinteistöistä, ja VE3 paremmuutta perusteltiin pienemmällä voimalamäärällä, joka pienentäisi haitallisia vaikutuksia. Perusteluissa osa vastaajista otti kantaa siihen, että pitävät parhaimpana vaihtoehtoa VE0, jossa hanketta ei toteuteta.

Kyselyssä selvitettiin vastaajien mielipidettä Laulurämeen tuulivoimahankkeen yhteisvaikutuksista. Siinä esiin nousi muun muassa liian monen hankkeen sijoittuminen samalle alueelle sekä huoli ihmisiin ja maisemaan kohdistuvista vaikutuksista. Yhteisvaikutusten arviointia pidettiin tärkeänä.

Vapaamuotoisissa kommentoissa toivottiin muun muassa maanomistajien mielipiteen kuulemista sekä luonnon ja eläinten huomioimista Laulurämeen hankkeen suunnittelussa ja ympäristövaikutusten arvioinnissa.

Kysyttäessä tuulivoimahankkeen tiedottamisesta, vastaajista 44 % kertoi tiedottamisen olleen vähintään jokseenkin riittävää. Sen sijaan noin 22 % vastaajista kertoi, ettei ole saanut mitään tietoa hankkeesta. Tiedottamisen parantamiskeinoista eniten kannatusta sai kotiin lähetettävä (noin 25 % vastauksista).

LIITE 1

ASUKASKYSELYN SAATEKIRJE

LIITE 2 ASUKASKYSELY