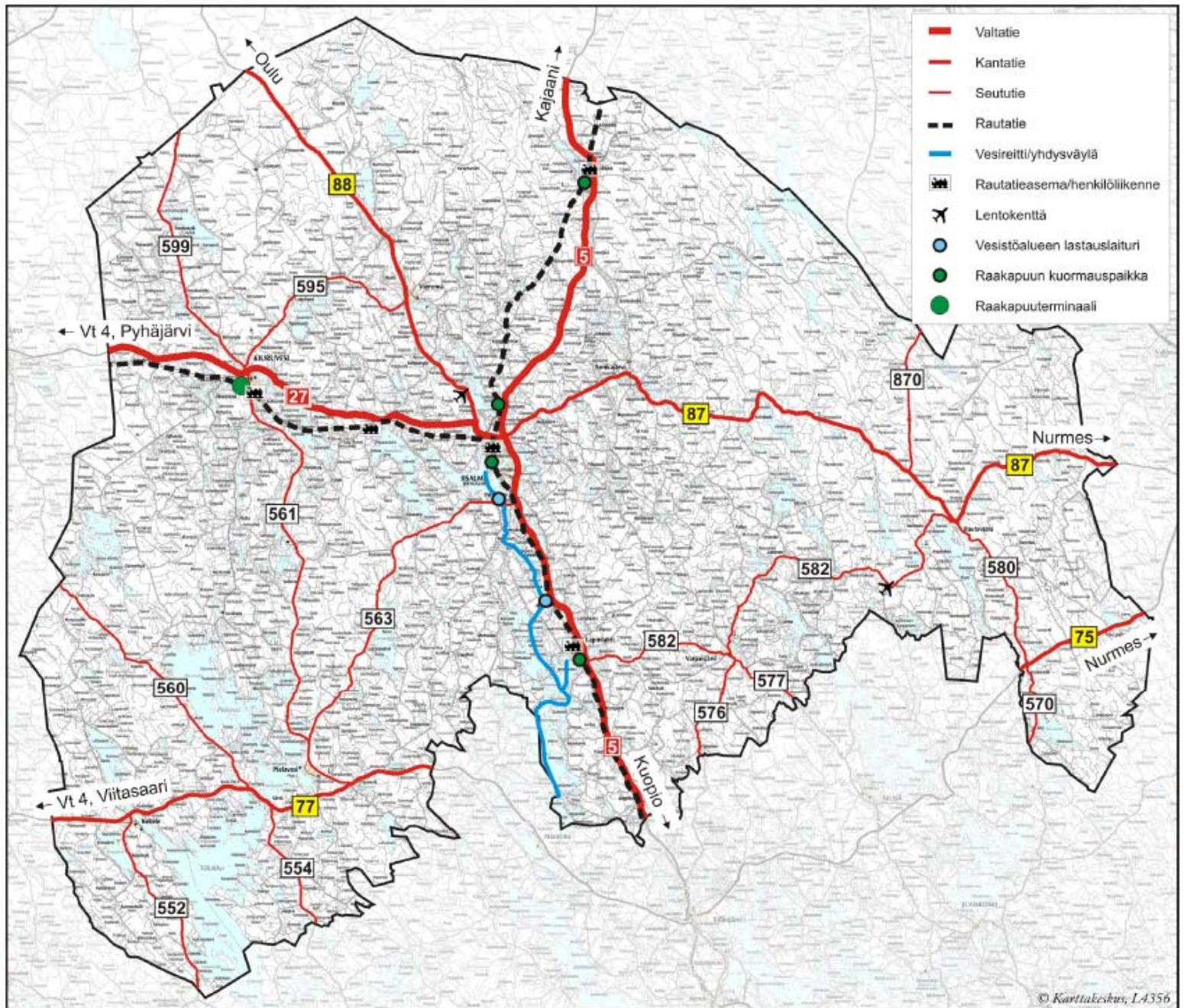


# Ylä-Savon seudun liikennejärjestelmäsuunnitelma



# Liikennejärjestelmäsuunnitelma

- Liikennejärjestelmäsuunnitelma on laadittu Iisalmen ja Kiuruveden kaupunkien sekä Vieremän, Sonkajärven, Varpaisjärven, Lapinlahden, Keiteleen, Pielaveden ja Rautavaaran kuntien alueelle.
- Suunnitelmalla on pyritty löytämään toimenpiteet, joilla liikennejärjestelmä parhaiten tukee seudun elinkeinoelämän kehittymistä ja kilpailukykyä, ihmisten arjen liikkumista sekä tätä kautta koko seudun kehittymistä.
- Suunnitelmassa esitetään liikennejärjestelmän kehittämisstrategia (kehittämisen painopistealueet) sekä tärkeimmiksi toimenpiteiksi valitut ns. kärkitehtävät.



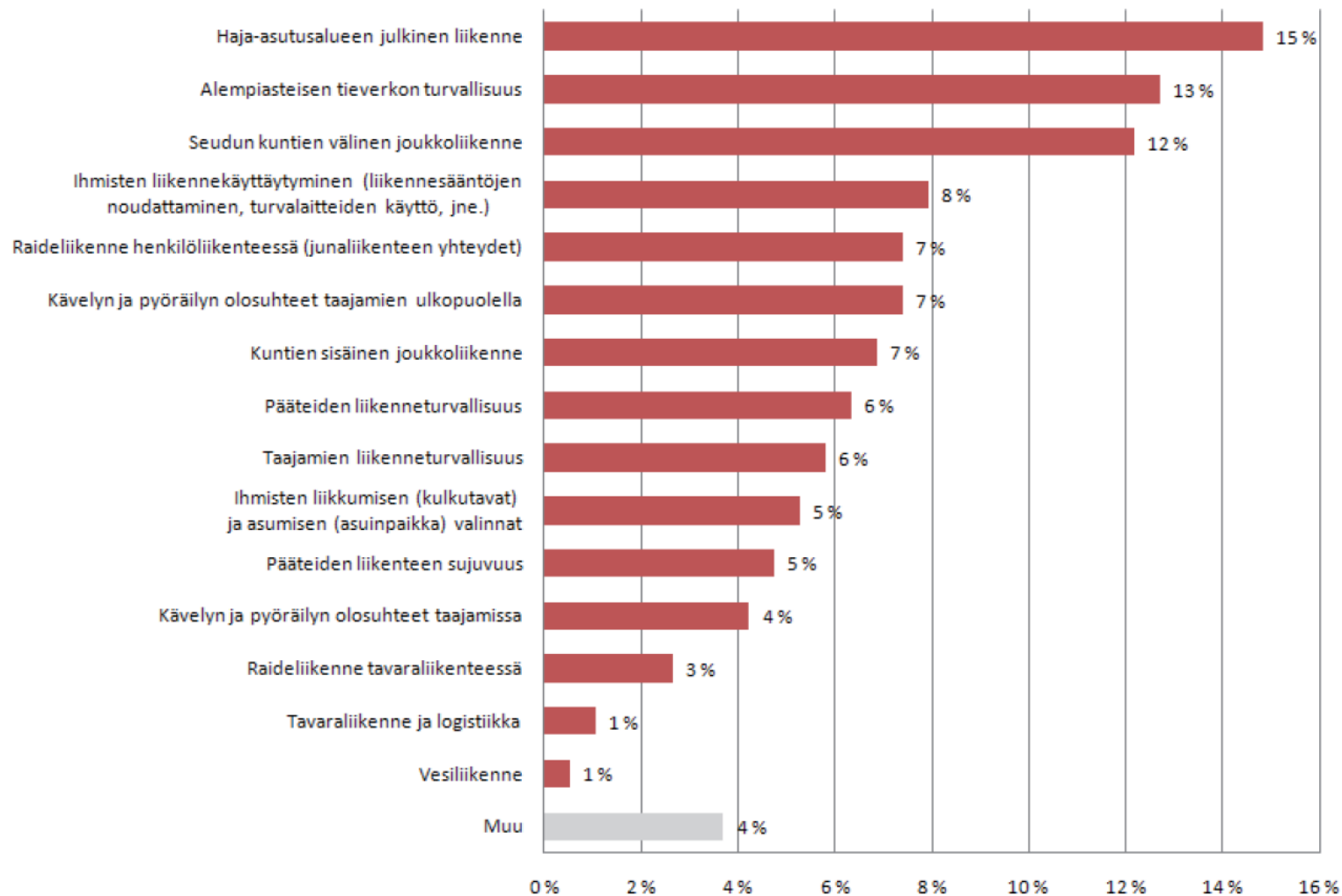


Vahvuudet	Heikkoudet
<ul style="list-style-type: none"> <li>- Perusinfrastruktuurin kattavuus on varsin hyvä, vaikka niin valtatiestön kuin rataverkon tasossa esiintyykin puutteita.</li> <li>- Päivittäinen liikennöitävyys on pystytty turvaamaan koko tieverkolla.</li> <li>- Seudun ydinalueen saavutettavuus on maantieteelliseen sijaintiin nähden tyydyttävä niin valtatieverkon kuin rautateiden osalta. Myös Kuopion lentoasema sijaitsee kohtuullisen matkan päässä ja sen liityntäyhteydet ovat vt 5-akselilta hyvät.</li> <li>- Ei merkittäviä liikenteen sujuvuusongelmia. Turvallisuusongelmat paikallisia.</li> <li>- Valtatien 5 kehitysakseli.</li> <li>- Työpaikkojen ja palveluiden läheisyydestä saatavat ajankäyttöedut verrattuna esim. pääkaupunkiseutuun.</li> <li>- Logistiikan peruspalvelut ovat saatavissa ja toimivat hyvin.</li> </ul>	<ul style="list-style-type: none"> <li>- Pientieverkoston huono kunto ja kunnossapito aiheuttaa ongelmia haja-asutusalueella niin asukkaille, maa- ja metsätaloudelle, raakapuun hankinnalle, turvetuotannolle kuin matkailuliikenteelle.</li> <li>- Hajanaisen maankäytön edellyttämän liikenneverkon laajuus ja kunnossapidon kalleus sekä liikennepalvelujen järjestämisen haasteellisuus.</li> <li>- Joukkoliikenteen palvelutaso erityisesti haja-asutusalueilla on heikko ja koko ajan huononemassa. Haja-asutusalueelta työssäkäynti edellyttää omaa autoa.</li> <li>- Osin hitaat junayhteydet ja rautatiestön huonot kantavuudet.</li> <li>- Myös valta- ja kantateillä esiintyy paikoittaisia ongelmakohteita.</li> <li>- Monin paikoin lähiliikkumisympäristöt koetaan turvattomiksi. Myös esteettömyyspuutteita esiintyy niin liikenneympäristössä, liikennepalveluissa kuin laajemmin palveluiden saavutettavuudessa.</li> <li>- Kuljetusten epätasapaino ja ohuet tavaravirrat heikentävät kuljetusten kustannustehokkuutta ja lisäävät kuljetuskustannuksia.</li> <li>- Vähäinen yhteistyö niin eri toimijoiden kesken kuin erityisesti kuljetuksia ja jakeluliikennettä koskien, aluelogistiikan puutteet.</li> <li>- Logistinen osaaminen vielä varsin vähäistä (erityisesti yrityksissä).</li> <li>- Poikittaisyhteyksien paikoin huono taso ja niiden kehittämisen viivästyminen.</li> </ul>

Mahdollisuudet	Uhat
<ul style="list-style-type: none"> <li>- Vahvasti keskittynyt seudun perusrakenne luo edellytyksiä kuntakeskusten välisen joukkoliikenteen kehittämiseksi.</li> <li>- Yhdyskuntarakenteessa on sisäänrakennettua potentiaalia kevyen liikenteen kulkutapaosuuden kasvattamiseen.</li> <li>- Joukkoliikenteen ja kuntien henkilökuljetusten järjestäminen uusin tavoin voi antaa mahdollisuuksia palvelutason säilyttämiseen tai jopa parantamiseen nykykustannuksin.</li> <li>- Loma-asutuksen, matkailun ja etätöiden merkityksen kasvu, sähköisten palvelujen lisääntyminen.</li> <li>- Toiminnan tehostaminen ja yhteistyön lisääminen niin koko liikennejärjestelmää kuin erityisesti kuljetuksia ja jakeluliikennettä koskien (mm. logistiikka-yhteistyö, yhdistetyt kuljetukset).</li> <li>- Nopeiden junayhteyksien tulo parantaisi alueen saavutettavuutta.</li> <li>- Valtatien 5, Savonradan, Iisalmen yhdysväylän sekä seudun muiden liikenteellisten vahvuuksien hyödyntäminen.</li> <li>- Kuopion seudun läheisyyden hyödyntäminen.</li> <li>- Väestön voimakkaan ikääntymisen kääntäminen vahvuudeksi.</li> </ul>	<ul style="list-style-type: none"> <li>- Yhdyskuntarakenteen hajaantuminen entisestään.</li> <li>- Negatiivinen aluekehitys (muuttotappiot, työpaikkojen väheneminen, väestön voimakas ikääntyminen).</li> <li>- Aukkaiden, työpaikkojen ja palvelujen keskittyminen voi osaltaan lisätä liikkumistarpeita.</li> <li>- Seudun sisäinen kuntien välinen kilpailu.</li> <li>- Rahoitustasojen lasku, vähäiset taloudelliset resurssit.</li> <li>- Joukkoliikenteen "oravanpyörä" johtaa joukkoliikennejärjestelmän edelleen rapistumiseen.</li> <li>- Joukkoliikenteen rahoitusvastuun siirtyminen entistä enemmän kunnille.</li> <li>- Pientieverkoston kunnan rapistuminen.</li> <li>- Yksityistieverkon ylläpito- ja rahoitusongelmat.</li> <li>- Poikittaisten yhteyksien liikennepalvelujen tason heikkeneminen.</li> </ul>

# Päätöksentekijöiden näkemyksistä

Millä seuraavista liikennejärjestelmän osa-alueista on mielestänne kaikista eniten kehittämistarvetta Ylä-Savossa



# Liikennejärjestelmän visio

Ylä-Savon liikennejärjestelmä tukee seudun elinkeinoelämän kehittymistä sekä tarjoaa kohtuullisen liikkumisen palvelutason kaikille väestöryhmille asuinpaikasta riippumatta. Liikennejärjestelmää kehitetään laajassa yhteistyössä yli organisaatio- ja kulkumuotojen. Kehittäminen tapahtuu kestävien, yhdyskuntarakenteen eheytymistä tukevien ja ilmastonmuutosta hillitsevien periaatteiden mukaisesti.

# Kehittämisstrategia

Kehittämisstrategian viideksi painopiste-alueeksi on valittu:

1. Turvalliset ja sujuvat arjen matkat taajamissa
2. Liikkuminen ja kuljetukset haja-asutusalueilla
3. Seudun elinkeinoelämän logististen järjestelmien kehittäminen
4. Alueen sisäisen ja ulkoisen saavutettavuuden parantaminen
  - Kuntakeskusten väliset yhteydet
  - Seudun ulkoisen saavutettavuuden parantaminen
5. Seudullisen liikennejärjestelmätyn kehittäminen





# Kehittämislinjaukset 1: Turvalliset ja sujuvat arjen matkat taajamissa

- Liikenneturvallisuuden ja esteettömyyden parantaminen: suunnitelman jatkoksi laaditaan tarkempi seudullinen liikenneturvallisuussuunnitelma, jonka pohjalta ohjelmoidaan ”taajamien pienet liikenneturvallisuustoimenpiteet”-teemapaketti. Huom. myös lisälmen keskusta.
- Kevyt liikenne: olosuhteita parannetaan taajamissa palvelujen saavutettavuuden kannalta edullisilla alueilla, yhdyskuntarakenteen eheyttämistä tukevissa käytävissä sekä koulureiteillä. Määritellään kevyen liikenteen laatukäytävät.
- Joukkoliikenne: palvelujen saavutettavuutta ja työmatkaliikkumisen sujuvuutta parannetaan lisälmessä myös joukkoliikenteellä. Joukkoliikennettä kehitetään myös laajemmin syksyllä 2009 valmistuneen seudullisen suunnitelman sekä vuonna 2010 laaditun lisälmen paikallisliikennesuunnitelman pohjalta.
- Varautuminen myös voimakkaasti esille nousevaan älykkääseen liikenteeseen – seudun mahdollisuudet huomioon ottaen.
- Toimenpiteissä ja niiden kohdistamisessa otetaan huomioon eri asiakasryhmien tarpeet – ikääntyneiden kasvava osuus huomioon ottaen.

# Kehittämislinjaukset 2: Liikkuminen ja kuljetukset haja-asutusalueilla

- Pientiestön hoidon ja ylläpidon yhteistyötä lisätään niin ELY:n ja kuntien välillä kuin kuntien kesken. Kohdentamisessa tulee ottaa huomioon mm. yleistyvä syyskelirikko.
- Päälystetyn vähäliikenteisen tieverkon kunnan huononeminen tulee saada pysäytettyä (maakunnallinen/koko Itä-Suomen kattava teemapaketti).
- Palvelujen saavutettavuutta parannetaan uudentyyppisin keinoin; esim. tietoliikenneyhteyksien kehittäminen, sähköisten palvelujen yleistymisen tukeminen sekä palvelujen tuominen haja-asutusalueelle.
- Haja-asutusalueen jakelu- ja noutokuljetusten yhdistelyn käynnistäminen.
- Päivittäisen liikkumisen turvallisuuden ja sujuvuuden kehittäminen; mm. joukkoliikennepalvelujen kehittäminen uudentyyppisin ratkaisuin (kutsujoukkoliikenne, lakisääteisten kuljetusten yhdistäminen, joukkoliikennereitit kulkemaan kehittyvien kylien kautta jne.)
- Yksityiestien liikennöitävyyden varmistaminen ja tukeminen.

# Kehittämislinjaukset 3: Seudun elinkeinoelämän logististen järjestelmien kehittäminen

- Aluelogistiikan ja alueellisen logistiikkayhteistyön kehittäminen; alueellisen logistiikkakeskuksen todellisen kysynnän selvittäminen sekä alueellisen logistiikkayhteistyön kehittämistoimenpiteiden hankkeistaminen esim. elinkeinoyhtiön johdolla.
- Terminaaliverkoston kehittäminen.
- Kuntien hankintayhteistyön kehittäminen.
- Kuljetusten sujuvuuden varmistaminen; erikoiskuljetukset sekä jakeluliikenteen reitit taajamissa.
- Bioenergiapotentiaalin hyödyntämistä tuetaan.
- Pääteiden ja ratojen kehittäminen/raide- ja vesiliikenteen kilpailukyvyyn parantaminen (maakunnallisen/valtakunnallisen tason toimenpiteitä).

# Kehittämislinjauk 4.1: Kuntakeskusten väliset yhteydet

- Päivittäisen työssäkäynnin ja opiskelun mahdollistaminen joukkoliikenteellä keskeisten kuntakeskusten välillä (kysynnän mukaan).
- Pidemmällä tähtäimellä myös asiointi- ja vapaa-ajan yhteyksien vuorotarjonnan kehittäminen (kysynnän mukaan).
- Taajamajunaliikenteen Iisalmi-Lapinlahti-Kuopio kehittämismahdollisuuksien selvittäminen.
- Työsuhdematkalipun houkuttelevuuden parantaminen/lippujärjestelmien kehittäminen.
- Kuntakeskusten välisten tieyhteyksien kehittäminen tarpeiden pohjalta, esim. mt 582 Lapinlahti-Varpaisjärvi sekä mt 563 Iisalmi-Pielavesi.



## Kehittämislinjaukset 4.2: Seudun ulkoinen saavutettavuus

- Valtatien 5 ja Savonradan kehittäminen (yhteisenä liikennekäytävänä) – huom. maakuntakaava. Vt 5 hankkeistamisessa otettava huomioon hankkeiden mittakaava.
- Savonradan perusparantaminen, kantavuuden parantaminen sekä tasoristeysten poistaminen ensi vaiheessa väliltä Kuopio-lisalmi ja pitkällä tähtäimellä väliltä lisalmi-Kajaani.
- lisalmen kolmioraidehanke.
- Poikittaisyhteyksien kehittäminen (erityisesti kt 77, lisalmi-Ylivieska-rata).
- Joukkoliikenteen kehittäminen; Savonradan yhteyksien nopeuttaminen, liityntäliikenneyhteydet, lisalmi-Ylivieska-radan henkilöjunaliikenteen säilyttäminen – käynnistymässä erillinen Itä-Suomen kaukoliikenneselvitys?

# Kehittämislinjaukset 5: Seudullisen liikennejärjestelmätyn kehittämisen

- Seudullinen eri organisaatioiden asiantuntijoista koostuva liikennejärjestelmätyn ryhmä muodostaa toiminnan ja työn seurannan rungon. Ryhmä toimii seudullisena liikenneasiantuntijana ja valmistelee asioita päätöksentekijöiden käsiteltäväksi.
- Työryhmän johdolla kehitetään liikenteen eri osa-alueita, mm. liikenneturvallisuutta ja esteettömyyttä, joukkoliikennettä, tiestön hoitoa ja ylläpitoa sekä yksityistieasioita koskevaa seudullista yhteistyötä. Tärkeää on ottaa huomioon myös seudun SOTE-yhteistyö.
- Asukas- ja asiakaspalautteen hyödyntämistä kehitetään.
- Seudulliset liikennejärjestelmärahasotot ja uudet rahoitusmallit?
- Päätöksentekijöitä sitoutetaan liikennejärjestelmän kehittämiseen.
- Seudullisen rakennemallityön käynnistäminen.



**Kärkitekivät**

- 1. Seudullisen liikennejärjestelmätyn käynnistäminen ja päätöksentekijöiden sitouttaminen**
- 2. Kuntakeskusten välisten keskeisimpien joukkoliikenne- ja tieyhteyksien kehittäminen**
- 3. Liikenneturvallisuuden ja esteettömyyden parantaminen seudulle laadittavan yhteisen liikenneturvallisuussuunnitelman pohjalta**
- 4. Aluelogistiikan ja logistiikkayhteistyön kehittäminen**
- 5. Kuntien eri hallintokuntien kuljetusten yhdistäminen**
- 6. Pientiestön hoidon ja ylläpidon kohdentaminen, haja-asutusalueen julkisen liikenteen kehittäminen kutsujoukkoliikenteenä kyytitakuuajattelun pohjalta sekä haja-asutusalueen tietoliikenneyhteyksien kehittäminen**
- 7. Valtatien 5 ja Savonradan välin lisalmi-Kuopio suunnitelmien ajantasaistaminen**
- 8. Yhteistyön ja tiedonvälityksen kehittäminen seututason ja valtakunnallisten viranomaisten välillä**

Lisäksi esitetään edistettäväksi yhteisesti seudun saavutettavuuden kannalta keskeisiä hankkeita, mm. valtatie 5 ja Savonradan kehittämistä välillä Kuopio-lisalmi-Kajaani, Savonradan nopeiden junayhteyksien kehittämistä, lisalmen kolmioraidehanketta sekä poikittaisia valta- ja kantatie- sekä raideyhteyksiä.