



Pyhäjärvi–Kiuruvesi Lauluräme

Tuulivoimahankkeen arkeologinen inventointi
2022

Arttu Tokoi
Maanala Oy

MAAN
ALA

Sisälllys

Tutkimuksen perustiedot	3
Kohdeluettelo.....	4
1. Tausta ja tutkimustehtävä.....	5
2. Menetelmät.....	7
3. Yleiset havainnot.....	8
3.1. Topografia ja aiemmin tunnetut kohteet.....	8
3.2. Vanha kartta-aineisto ja paikannimistö.....	9
4. Inventointikohteet	11
4.1. Aiemmin rekisteröimättömät muinaisjäänöskohteet.....	11
1. Pyhäjärvi, Hautasalo	11
2. Pyhäjärvi, Saariaho.....	13
3. Kiuruvesi, Iso Sarvimäki	15
4. Pyhäjärvi–Kiuruvesi, Honkavuori	17
4.2. Aiemmin rekisteröimättömät muut kulttuuriperintökohteet.....	19
5. Kiuruvesi Miekkala	19
5. Yhteenvedo tutkimuksen tuloksista	21
6. Lähteet	21

Tutkimuksen perustiedot

Kohde: Pyhjärven ja Kiuruveden kaupunkien alueella sijaitsevan Laulurämeen tuulivoimapaiston hankealue ja siihen liittyvät sähkösiirtolinjat

Tutkimuksen tyyppi: arkeologinen inventointi

Tavoite: Selvittää, onko alueella aiemmin tuntemattomia arkeologisia kohteita

Kenttätyöaika: 10.8.–13.8. ja 23.8.–26.8.2022

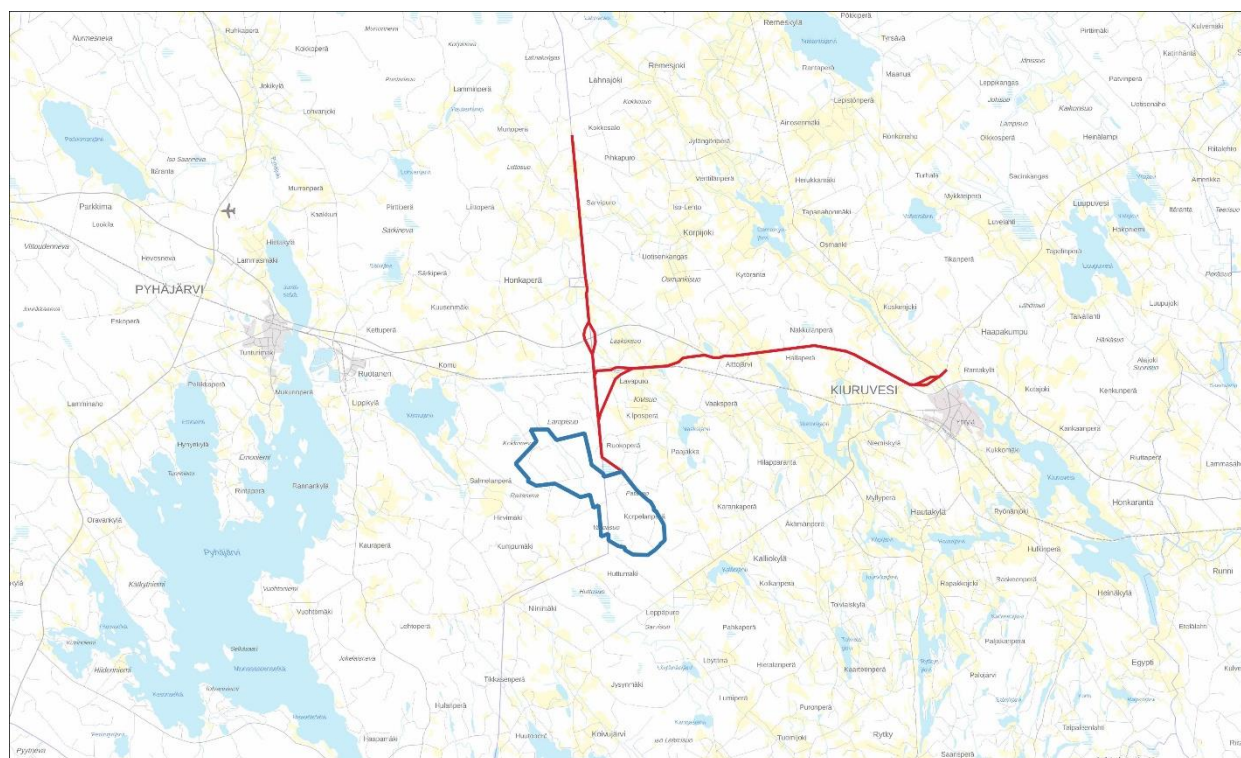
Tutkijat: FM Arttu Tokoi, Maanala Oy

Tilaja: Ramboll Finland Oy

Aiemmat arkeologiset inventoinnit: Matiskainen, Heikki 1977. *Kiuruveden kunnan esihistoriallisten kohteiden inventointi 1977*. Kuopion museo; Jussila, Timo 2008. *Kiuruvesi Rantakylän osayleiskaava-alueen muinaisjännösinventointi 2008*. Mikroliitti Oy; Tiainen, Teemu & Sepänmaa, Timo 2016. *Kiuruvesi Kalliojärven - Hautajärven seudun rantaosayleiskaava-alueen täydensinventointi 2016*. Mikroliitti Oy.

Talletetut esinelöydöt: –

Tulos: Alueelta havaittiin neljä aiemmin tuntematonta kiinteiksi muinaisjännöksiksi arvioitua kohdetta. Kolme näistä oli tervahautoja ja yksi rajamerkki. Lisäksi löydettiin 1800-luvulla asuttu pihapiiri, joka tulkittiin muuksi kulttuuriperintökohteeksi.



Tutkimusalueen sijainti. Tuulipuiston alue rajattu sinisellä, voimalinjat merkitty punaisella. Pohjakartta: Maanmittauslaitos.

Raportin karttakoordinaatit on ilmoitettu ETRS-TM35FIN-järjestelmässä. Kansikuva: Koskenjoki-laaksoa Kiuruvedellä suunnitellulta sähkösiirtolinjalta pohjoiseen kuvattuna.

Kohdeluettelo

Nro	Kohde	Laji	Tyyppi	N	E	Kunta
1	Hautasalo	kiinteä muinaisjäänös	tervahaudat	7054890	461426	Pyhäjärvi
2	Saariaho	kiinteä muinaisjäänös	tervahaudat	7055798	463189	Pyhäjärvi
3	Iso Sarvimäki	kiinteä muinaisjäänös	tervahaudat	7068028	463523	Kiuruvesi
4	Honkavuori	kiinteä muinaisjäänös	rajamerkit	7064359	463790	Pyhäjärvi
5	Miekkala	muu kulttuuriperintö- kohde	asuinpaikat	7055314	465549	Kiuruvesi

Kaikki kohteet olivat ennestään tuntemattomia historiallisen ajan kohteita.

1. Tausta ja tutkimustehtävä

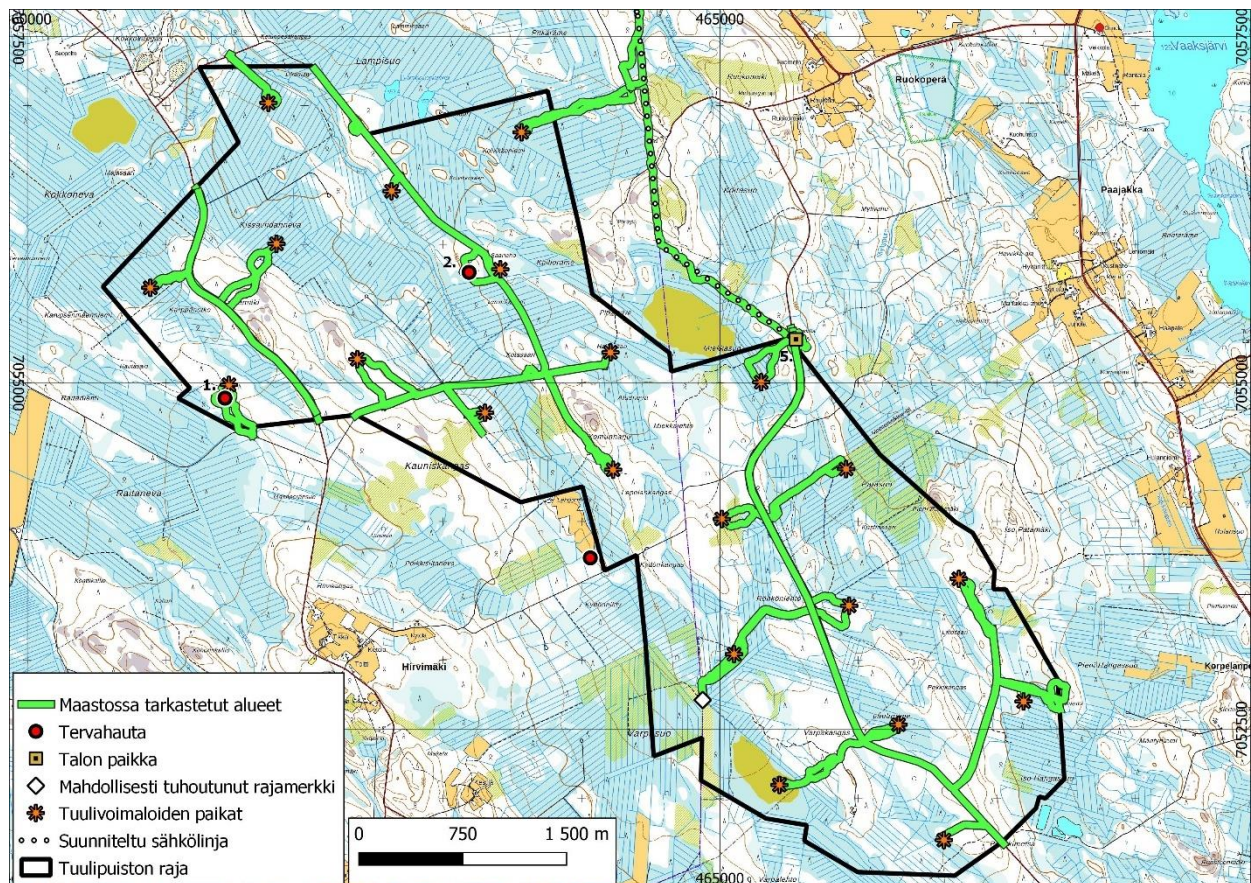
Inventointi liittyy Laulurämeen tuulivoimapuisto-ohjelmaan, jota Winda Energy Oy oli suunnittelemassa Pyhäjärven ja Kiuruveden kauskuntien alueelle vuonna 2022. Lisäksi hankkeeseen liittyi neljä mahdollista sähkölinjavaihtoehtoa, joista kaksi myötäili kuntien välistä rajaa pohjoiseen olemassa olevalle voimalinjalle ja kaksi johti alueelta itään kohti Kiuruveden keskustaa.

Sekä hankealueen että sähkönsiirtoreittien muinaisjäännösinventointi oli katsottu tarpeelliseksi hankkeen YVA-ohjelmassa (Markuksela

et al. 2022). Samaan aikaan alueella oli käynnissä myös kunnallisia osayleiskaavahankkeita.

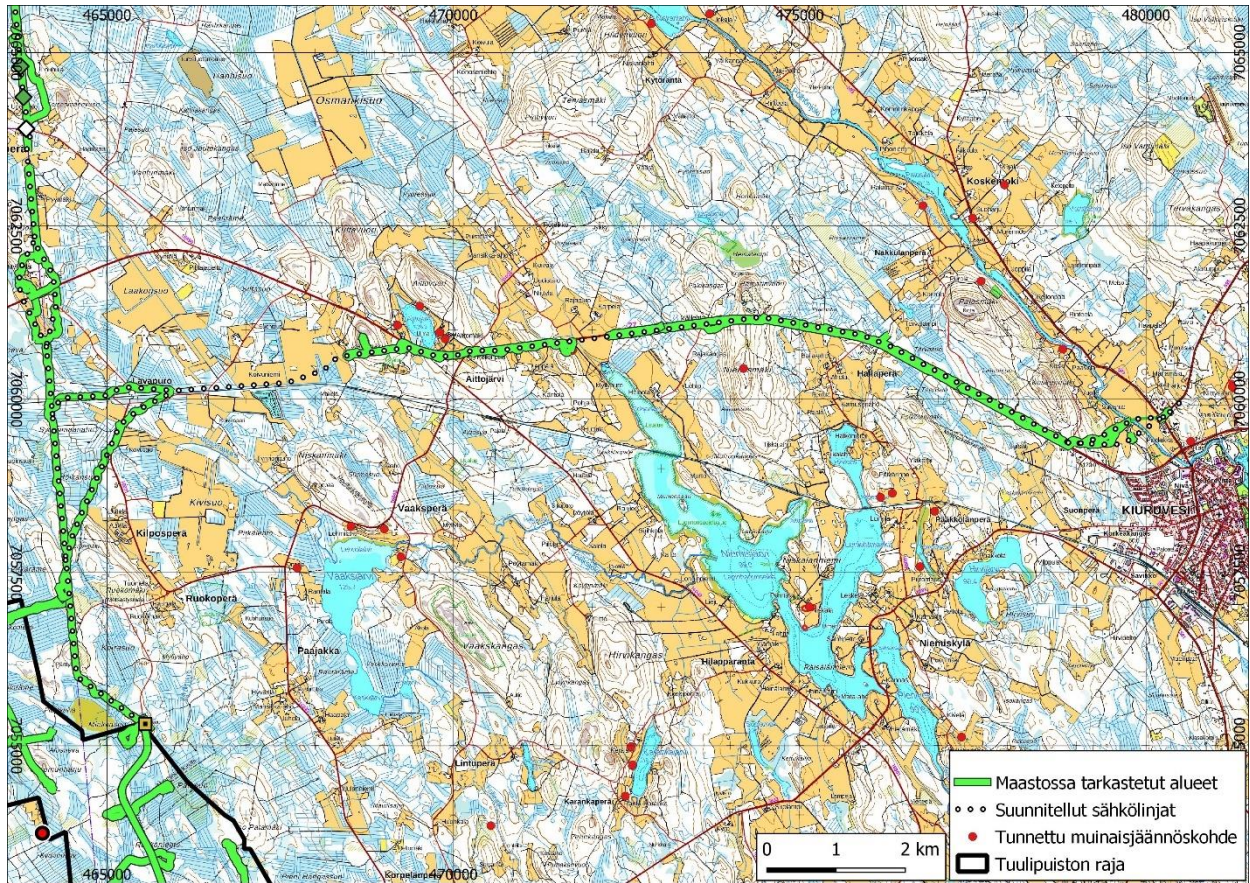
Ramboll Finland Oy tilasi inventoinnin 21.4.2022 Maanala Oy:ltä. Maastotyöt teki arkeologi FM Arttu Tokoi 10.8.–26.8. Inventoitava alue oli pinta-alaltaan noin 16,3 km². Sähkölinjoja inventointiin lisäksi 39,47 kilometrin matkalta.

Hankealueelta ei aiemmin tunnettu arkeologisia kohteita. Inventoinnin tavoitteena oli selvittää, sijaitseeko tutkimusalueilla aiemmin tuntemattomia kiinteitä muinaisjäännöksiä tai muita arkeologisia kohteita.

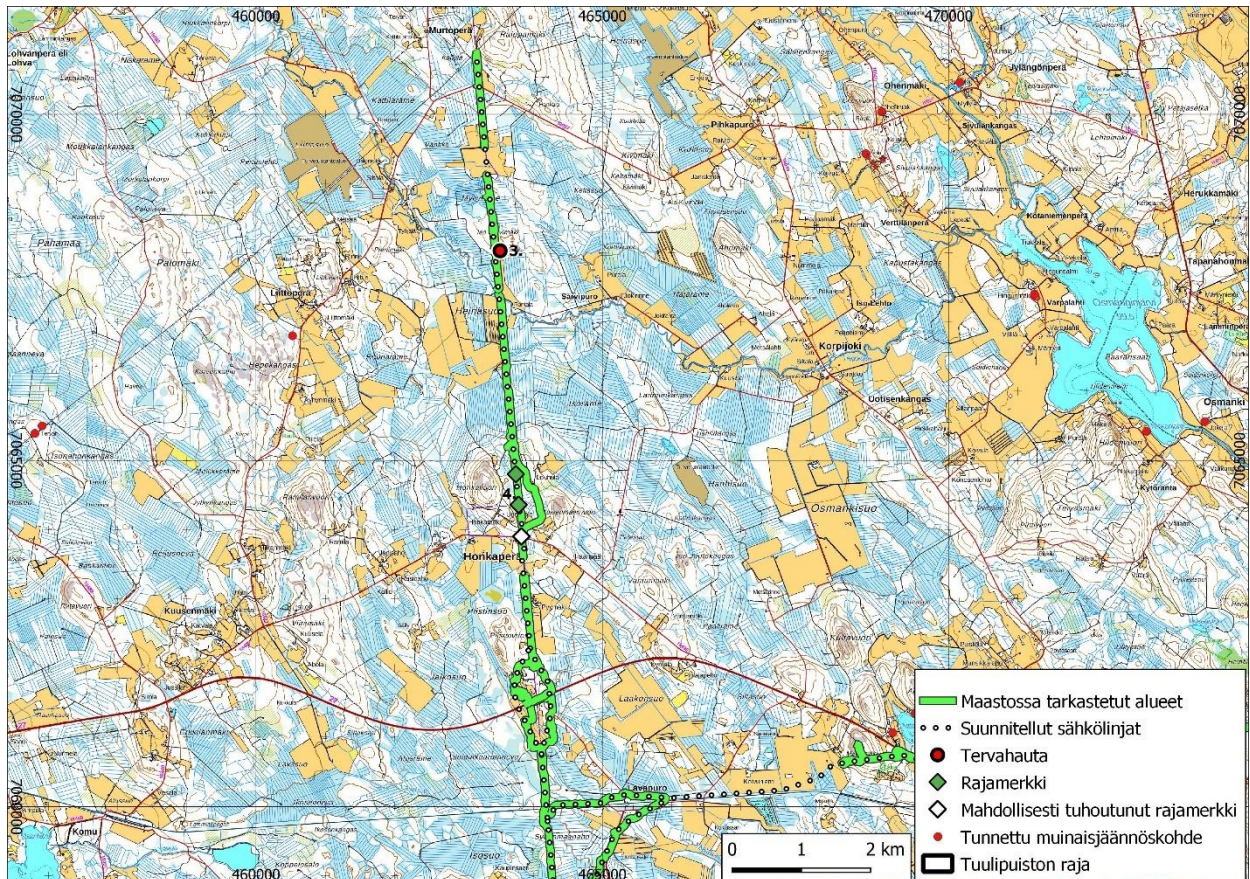


Kartta 1. Tuulivoimapuiston alue ja siellä maastossa tarkastetut alueet. Pohjakartta: Maanmittauslaitos.

MAANALA



Kartta 2. Itään lähtevät suunnitellut siirtoreitit VE1a ja VE1b ja tarkastetut alueet. Pohjakartta: Maanmittauslaitos.



Kartta 3. Pohjoiseen kulkevat suunnitellut siirtoreitit VE2a ja VE2b. Pohjakartta: Maanmittauslaitos.

2. Menetelmät

Valmistelevina töinä tutkittiin alueelta saatavissa oleva historiallinen kartta-aineisto, jota käsitellään tarkemmin luvussa 3. Lisäksi tarkastettiin Maanmittauslaitoksen kahden metrin korkeusmalliin perustuva rinnevarjoste, GTK:n maaperäkartat sekä paikannimistö. Nimistö-tutkimuksessa käytettiin hyväksi Kotimaisten kielten tutkimuskeskuksen Nimiarkiston digitoituja aineistoja sekä Nimisampo-palvelua.

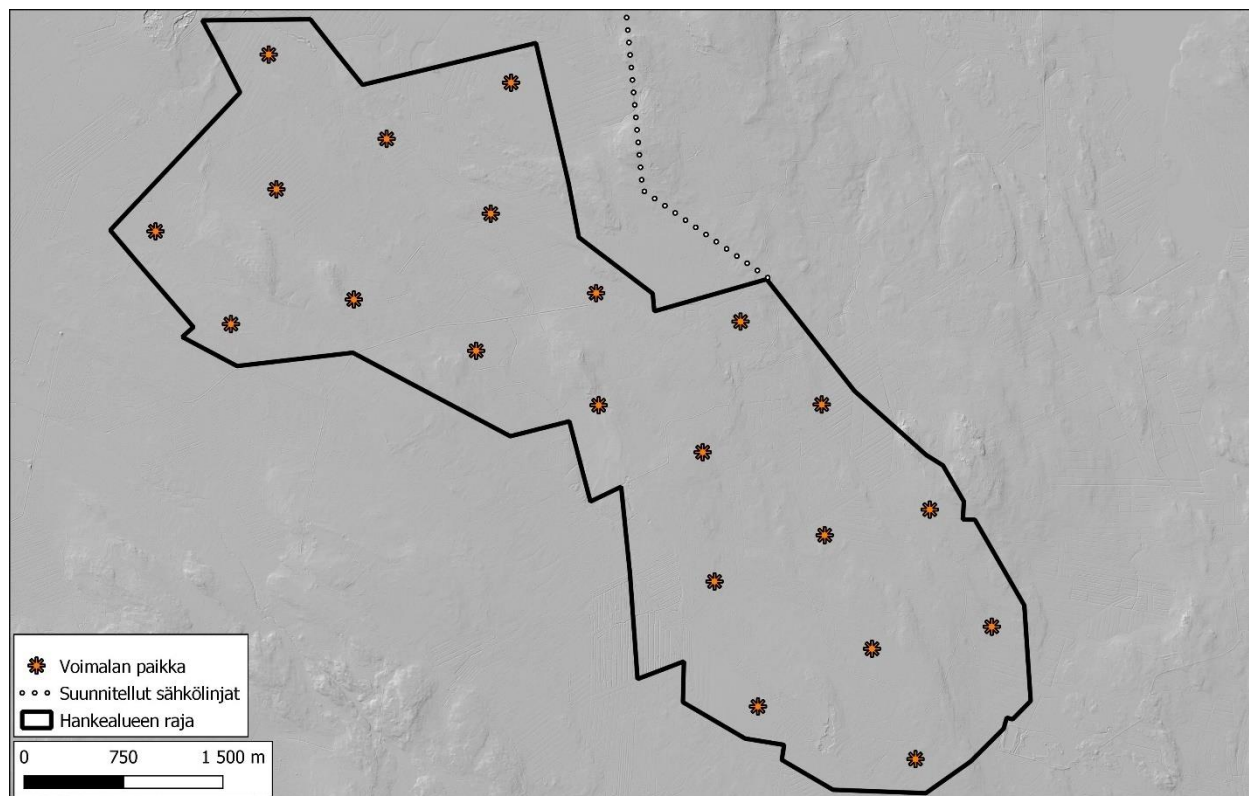
Inventoinnissa tarkastettiin kaikki suunnitellut voimalanpaikat sekä voimajohtolinjat, lukuun ottamatta joitain viljelyssä olleita peltoja. Maastossa tarkastetun voimajohtolinjan leveys vaihteli topografian ja arkeologisen potentiaalin mukaan. Voimalanpaikoille tulevan tiestön sijainti ei ollut vielä selvillä.

Lisäksi tarkastettiin muun muassa tervahauta-kohteita esitöissä tehtyjen havaintojen

pohjalta. Maastonkohtia, jotka voi katsoa muinaisjäännösten kannalta potentiaalisiksi pelkän topografiansa vuoksi, oli tutkimusalueella niukasti.

Maastotöissä noudatettiin vakiintuneita arkeologisen inventoinnin menetelmiä. Maastoa tarkasteltiin pintapuolisesti, ja sopiville paikoille tehtiin koekuoppia tai kairauksia. Pelot olivat pääosin viljelyssä. Koskenjokilaaksossa oli yksi käännetty peltoalue, jossa tehtiin pintapöimintää (ks. kansikuva). Havainnot dokumentoitiin valokuvin, sanallisesti ja satelliitti-paikantimellä.

Sääolosuhteet olivat maastotöiden aikaan pääosin hyvät. Alue oli monin paikoin hyvin rehevää, joten kasvillisuus vaikeutti välillä havaintojen tekoa.



Kartta 4. Rinnevarjosteessa maaston topografia erottuu hyvin. Pohja-aineisto: Maanmittauslaitos.

3. Yleiset havainnot

3.1. Topografia ja aiemmin tunnetut kohteet

Inventointialueet koostuvat pääasiassa moreenimaista, pienialaisista kallioista sekä turvepin-taisista ojitetuista metsämaista.

Tuulivoimapuiston alue

Suunnitellun tuulivoimapuiston alue on pää-
osin suhteellisen tasaista. Alueella on laajoja
maapohjaltaan kosteita ojitettuja korpimaita
sekä matalia kankaita. Toisaalta alueelta löytyy
myös jyrkkäpiirteisempiä harjanteita kuten Ko-
munharju ja Kulvemäki.

Alue on korkeudeltaan 155–180 mmpy. ja on
nousut vedenpinnan yläpuolelle varhaisella
mesoliittisella ajalla 8500–9000 eaa (Vuorela
et al. 2009). Tällöin maankohoaminen on ollut
varsin voimakasta, ja mahdolliset rantasidon-
naiset asuinpaikat olisivat jääneet lyhytikäisiksi
ja ne ovat vaikeasti löydettävissä. Muutenkin
soveltuvia rantoja on alueella vähän tasaisten
maastonmuotojen vuoksi. Hieman jyrkempiä
rantatöyryitä löytyy kuitenkin mm. Komunhar-
jun ja Pienen Patamäen länsirinteiltä.

Alueen ainoa vesistö on Komunpuro, joka kul-
kee pitkittäissuunnassa alueen läpi. Sen rannat
ovat pääosin kosteita soisia tasamaita, mutta
paikoin lähelle tulee myös kankaita, joiden
kohdat tarjoavat periaatteessa mahdollisia
paikkoja asutukselle.

Sähkölinjavaihtoehdot pohjoiseen

Sähkölinjoista pohjoiseen lähtevä linja on suu-
relta osin matalapiirteistä, mutta linjalta löytyy
useita korkeampia kumpareita. Ranta-asuin-
paikkaa ajatellen Raippamäen rinteet olisivat
mahdollisesti otollisia. Mainittavia vesistöjä
ovat Korpijoki, Huuhtopuro ja Laakonpuro.

Sähkölinjavaihtoehdot itään

Itään lähtevien sähkölinjojen maasto on kum-
puilevaa ja alueella on aikanaan ollut etelään
aukeavia rikkonaisia lahtia. Siksi tämä seutu

vaikuttaa sopivammalta kivikautiselle asutuk-
selle kuin edellä käsitellyt.

Lähistölle osuukin useita ennestään tunnettuja
muinaisjäännöksiä. Aittojärven historiallisen
ajan asutus näyttää vanhan kartta-aineiston
perusteella keskittyvän järven itä- ja länsiran-
noille. Sähkölinja noudattelee tässä vanhojen
peltojen latoja. Lähin Pellonpään yhä asuttu
talo jää vajaa 100 m sivuun linjasta.

Myllypuron (263010003) ja Kettupetäikön
(1000013394) kivikautiset asuinpaikat ovat joi-
denkin satojen metrien etäisyydellä linjasta.
Nämä ovat korkeuksilla 110 ja 102 mmpy. Myl-
lypuron asuinpaikka oli näistä lähempänä, ja
linjanpuoleiselle rinteelle kaivettiin inventoin-
nissa joitain koekuoppia. Asutukselle sove-
liimmat paikat olivat hieman kauempana säh-
kölinjasta, mutta täältäkään löytöjä ei saatu.
Maaperä oli savista. Todennäköisesti asuin-
paikka ei yllä mäen pohjoisreunalle.

Vesistöistä mainittavia ovat Koskenjoki, Ylä-
nepuro ja Aittojärvi. Alueella on myös nähtä-
västi myöhemmin kaivettuja ojia ja kanavia.

Maaperä seudulla oli monin paikoin kivinen ja
tämän myötä pellonraivaus oli jättänyt paljon
jälkiä maisemaan. Lähinnä tämä tarkoittaa pel-
tojen laiduille raivatuista kivistä koottuja suu-
ria kivivalleja. Paikoin näistä oli koottu myös
selkeämmin kiviaitaa. Myös raivausröykkiöitä
löydettiin paikoitellen. Nämä pellonraivauksen
jäljet sijoittuivat nykykartoille tai vanhoille pe-
ruskartoille merkittyjen peltoalueiden lähei-
syyteen ja ovat todennäköisesti ajoitukseltaan
varsin myöhäisiä, eivätkä arkeologisia kohteita.

Erityisen kivistä oli Piistinvuoren alue, jossa oli
myös useita rakkakivikoita 140–155 m kor-
keuksilla, jolloin maankohoamisessa on ilmei-
sesti ollut alueella lyhyt tasaantumisvaihe
(Vuorela *et al.* 2009). Nämä erottuvat myös rin-
nevarjosteessa.

Rinnevarjosteesta etsittiin myös tervahautoja
ja mahdollisia muita poikkeamia. Tervahautoja
havaittiin tuulipuiston alueelta kaksi ja lisäksi
pohjoisella sähkölinjalla sijaitti yksi myös
maastokarttarasteriin merkitty (kohteet 1, 2 ja
3). Kartalle 1 on merkitty myös yksi

mahdollinen tervahauta alueen lounaisrajan ulkopuolella, jota ei tarkastettu maastossa.

3.2. Vanha kartta-aineisto ja paikannimistö

Isojaon aikaista kartta-aineistoa ei ollut käytävissä tutkimusalueen kaikilta osilta, joten historiallista maankäyttöä tarkasteltiin ennen muuta 1800-luvun puolivälin pitäjänkarttojen perusteella. Ne on tehty Pyhäjärven alueelta vuonna 1846 ja Kiuruveden alueelta 1847. Varhaisimmat peruskartat ovat vuodelta 1972.

Tuulipuiston koillislaidalle kohtaan, josta kaikki suunnitellut sähkölinjaukset lähtevät, on pitäjänkarttoille merkitty *Miekkala*-niminen talo (kohde 5). Talon kohdalla haarautuu myös useita kulkureittejä. Nykytiestö näyttää osittain noudattelevan näitä reittejä. Muilta osin polkuja ei kyetty havaitsemaan maastossa.

Komunharjulle on merkitty 1972 peruskarttaan pieni peltoalue ja rakennuksia. Vuoden 1953 ilmakuvasssa paikalla näkyy ilmeisesti vielä asuttu talo.

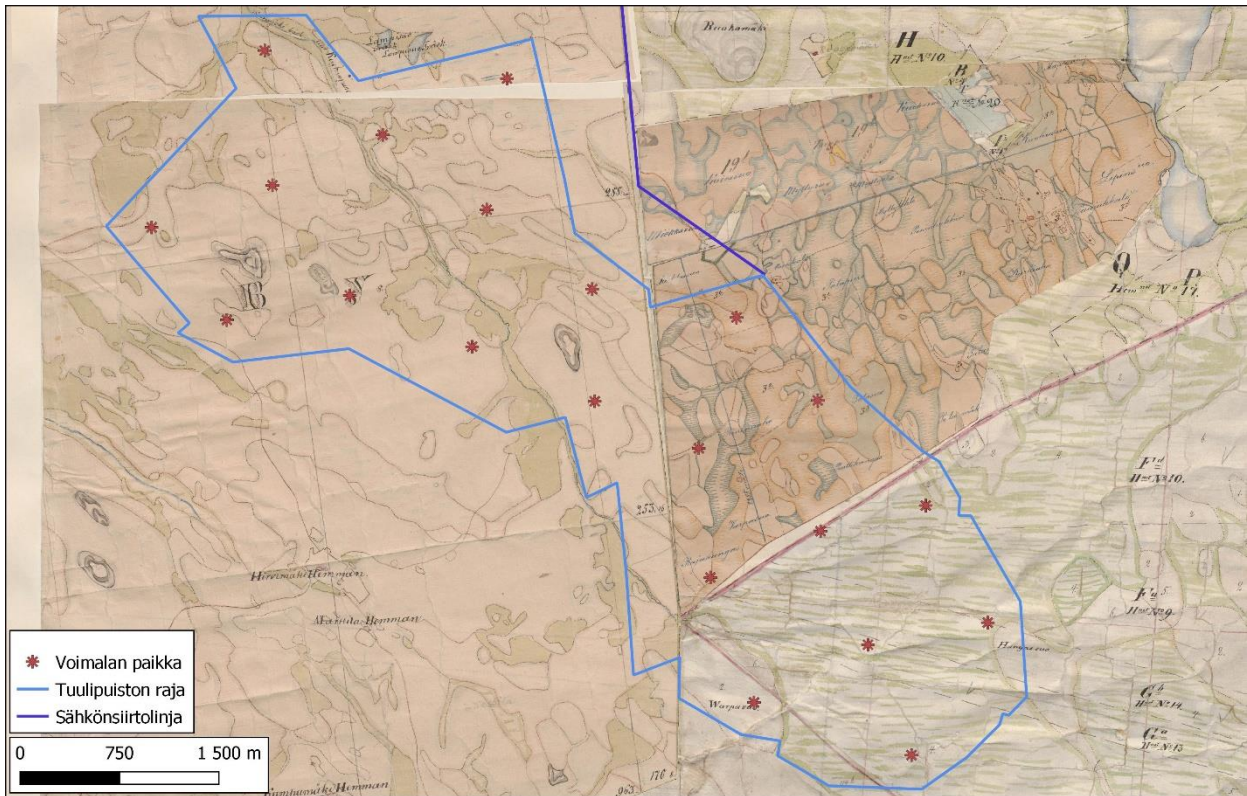
Tuulipuiston halki kulkee vanha pitäjänraja, jonka Varpasuon laidassa sijaitsevasta ainoasta taitekohdasta ei kuitenkaan maastotarkastuksessa löydetty vanhaa rajamerkkiä (paikka on merkitty ylle sivun 4 karttaan). Muuten tuulipuiston alueelle ei ole kuvattu merkittävää maankäyttöä.

Sähkölinjojen reittien läheisyydessä on joitain vanhoja pitäjänkartoilla näkyviä tiloja nykyisen Honkaperän, Mykkälän, Hallanperän ja Kiuruveden keskustan läheisyydessä. Ne eivät kuitenkaan osu suoraan reiteille. Karttojen perusteella paikannettiin myös rajamerkkejä (ks. kohdetta 4). Muuta huomionarvoista maankäyttöä ei kartoille ole merkitty.

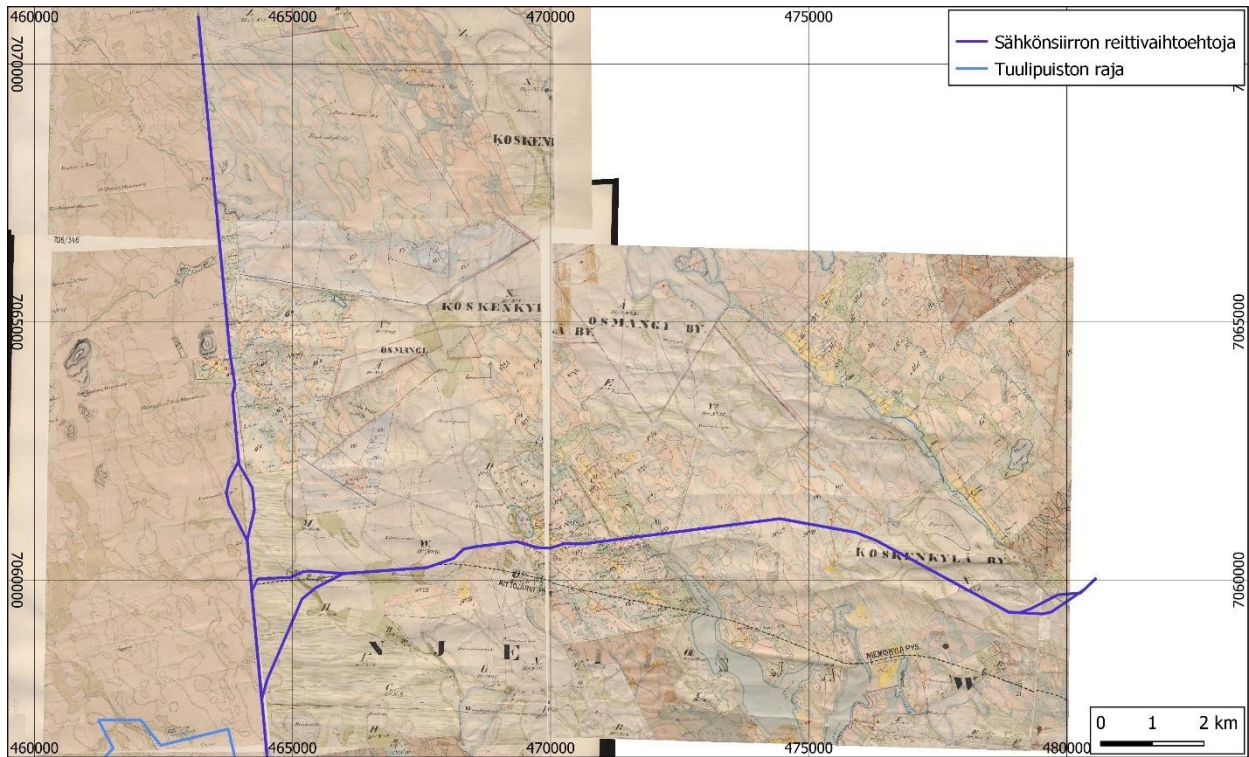
Paikannimistöä tutkittiin erityisesti tuulipuiston alueelta. Tutkimuksellisesti mielenkiintoisia nimiä voivat olla pyyntikuoppiin mahdollisesti viittaavat *Iso* ja *Pieni Hangassuo* sekä näiden välinen *Majaniemi* alueen koillislaidalla. Jälkimmäinen voisi viitata esimerkiksi eräsjajaan. Alueelta tunnetaan myös *Hangassuonsalmi*, *Hangaslehto* ja *Hangaskynnäke* (NA, Seija Ruotsalainen 1968). *Hangassuo* on merkitty jo pitäjänkarttaan. Majaniemen länsipuoli tarkastettiin inventoinnissa, mutta muinaisjäännösten kannalta mahdollisesti lupaavampi itäpuoli jäi suunnittelualueen ulkopuolelle.

Miekkala ja *Miekkasuo* -nimet tulevat ilmeisesti suolla kasvavasta heinästä (NA, Seija Ruotsalainen 1967). *Myllypuroon* liittyvä mylly on merkitty pitäjänkarttaan eikä osu tutkimusalueelle. *Kotasaari* Komunpuron varrella kasvoi hyvin tiheää taimikkoa, eikä sitä tarkastettu lähemmin.

MAANALA



Tuulipuiston alue 1800-luvun puolivälin pitäjänkartalla (Pitäjänkartta 1846b-c; Pitäjänkartta 1847a-b). Alue on ollut asumaton metsämaastoa.



Sähkösiirron reittivaihtoehdot 1800-luvun puolivälin pitäjänkartalla (Pitäjänkartta 1846a, c; Pitäjänkartta 1847b-e).

4. Inventointikohteet

4.1. Aiemmin rekisteröimättömät muinaisjäännöskohteet

1. Pyhäjärvi, Hautasalo

Uusi kohde – ehdotetaan rekisteröitäväksi kiinteänä muinaisjäännöksenä

Tyyppi: työ ja valmistuspaikat/tervahaudat

Ajoitus: historiallinen

N 7054890 E 461426 (kohteen keskeltä)

Löydöt: –

Aiemmat tutkimukset: –

Kohde sijaitsee matalalla kankaalla Kulvemäen eteläpuolella Hautasalon itälaidalla. Se sijaitsee vain noin 100 m suunnitellun tuulivoimalanpaikan eteläpuolella.

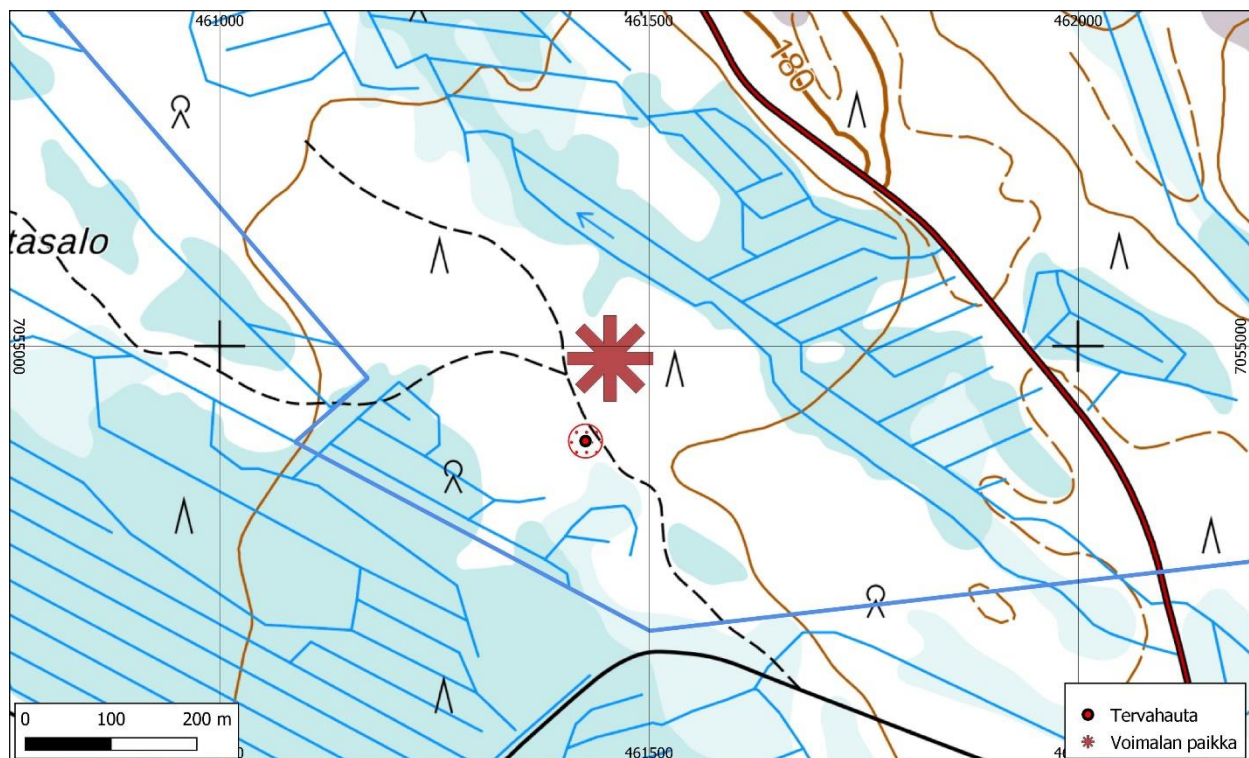
Paikalla on tervahauta, jonka halkaisija on 15 x 14 m valleineen. Se havaittiin laserkeilausaineistosta ja tarkastettiin maastossa 11.8.2022.

Tervahaudan valli on noin 3 m leveä ja 1,2 m korkea ympäristöön nähden. Halssi osoittaa länsiluoteeseen. Halssin leveys on noin 1 m ja sitä reunustaa maavalli noin 3–4 m matkalta.

Tervahaudan ympärillä on erilaisia kuoppia ja painanteita. Sen halkaisee pohjois-eteläsuunnassa polku, ja varsinkin eteläpuolella tämän kohdalla on syvä kaivanto vallin halki. Tätä reunustavat noin 2–3 m pitkät nokimaan täyttämät maapenkat. Rakenne muistuttaa halssia, vaikka on kaivettu koko vallin läpi. On mahdollista, että valli on rikottu auralla metsänpohjan käsittelyn yhteydessä. Toisaalta ympäristössä maanpohjan käsittely ei näytä olleen mitenkään erityisen voimallista.

Tervahaudan pohjalle kaivetusta koekuopasta havaittiin noin 20 cm paksu nokinen hiilensekainen turvemaakerros, jonka alla oli tervan kovettamaa hiekkaa.

Kohteen lähiympäristö tarkastettiin muiden rakenteiden kuten tervanpolttajien asumusten varalta, mutta tällaisia ei havaittu.



Hautasalo-nimisen kohteen sijainti ja rajausehdotus. Pohjakartta: Maanmittauslaitos.



Hautsalon tervahaudan valli on varsin selväpiirteinen.

2. Pyhäjärvi, Saariaho

Uusi kohde – ehdotetaan rekisteröitäväksi kiinteänä muinaisjäännettönsä

Tyyppi: työ ja valmistuspaikat/tervahaudat

Ajoitus: historiallinen

N 7055798 E 463189 (kohteen keskeltä)

Löydöt: –

Aiemmat tutkimukset: –

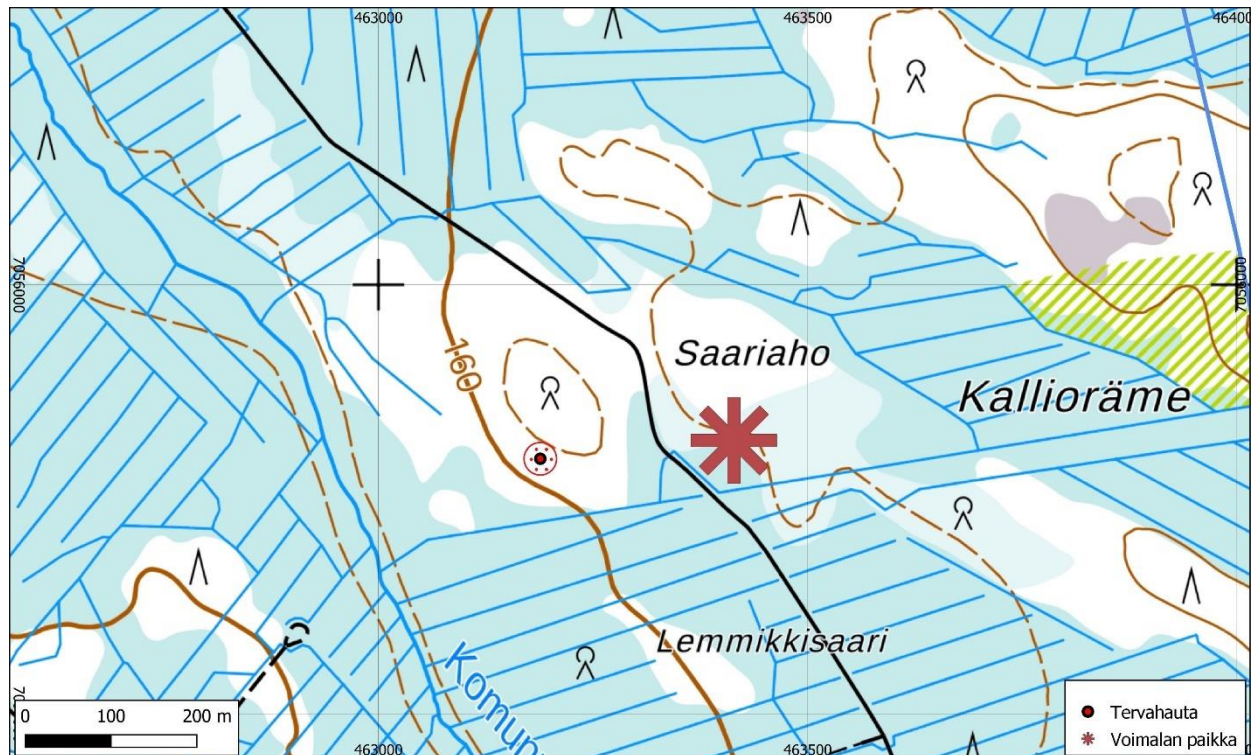
Kohde sijaitsee Saariahon lounaislaidalla. Se tarkastettiin laserkeilausaineiston perusteella 11.8.2022.

Selkeäpiirteinen tervahauta on halkaisijaltaan noin 12 m. Vallien leveys on noin 3 m ja korkeus noin 1 m ympäristöstä. Keskeltä hauta on noin 1,5 m syvä.

Halssi osoittaa etelälounaaseen alarinteeseen. Se ei ole erityisen selkeä. Se ylittää lisäksi koko vallin halki.

Pohjalle tehdystä koekuopasta havaittiin 30 cm paksuinen hiilensekainen nokikerros. Tämän alla ollut hietakerros oli mahdollisesti osin kovertunut. Maassa oli myös selvä tervan haju.

Tervahauta on huomioitu hyvin metsänkäytössä ja säästetty taimikon keskelle. Lähiympäristöstä ei löydetty muita kohteita.



Kohteen 2 sijainti ja rajausehdotus. Pohjakartta: Maanmittauslaitos.



Saariahon tervahauta ylärinteen puolelta kuvattuna.

3. Kiuruvesi, Iso Sarvimäki

Uusi kohde – ehdotetaan rekisteröitäväksi kiinteänä muinaisjäännoksenä

Tyyppi: työ- ja valmistuspaikat/tervahaudat

Ajoitus: historiallinen

N 7068028 E 463523 (kohteen keskeltä)

Löydöt: –

Aiemmat tutkimukset: –

Kohde sijaitsee Ison Sarvimäen lounaislaidalla. Se tarkastettiin laserkeilausaineiston ja maastokarttarasterin karttamerkinnän pohjalta 26.8.2022.

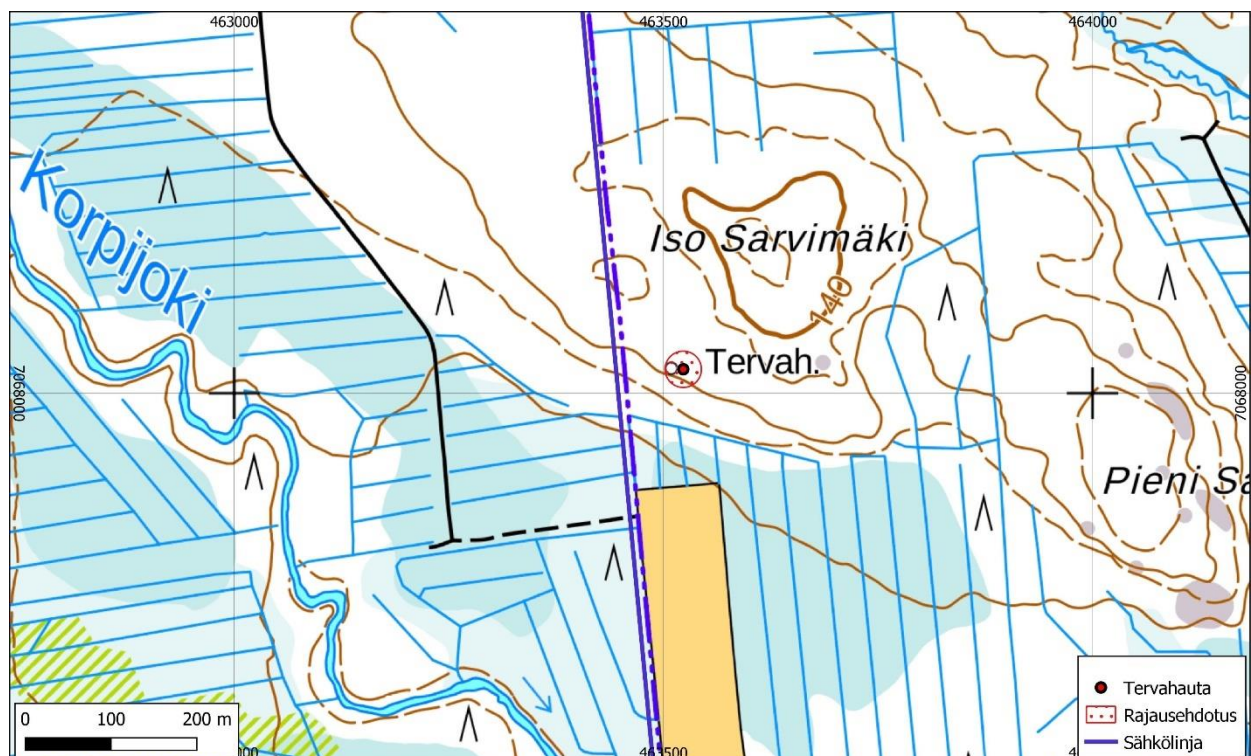
Paikalla on halkaisijaltaan noin 17 metrin laajuinen tervahauta tai miilu. Todennäköisemmin kyse on tervahaudasta. Rakenne on matalapiirteinen eikä erotu ympäristöstä erityisen hyvin.

Mahdollisia halssinpaikkoja on alarinteen puolella kaksi. Etelän puolella oleva voi olla halssi tai myöhemmin valliin tehty kaivanto. Lounaan puolella on suurempi kaivanto. Tämä vallien reunustama painanne on halkaisijaltaan noin 5 m. Kyse voi olla myös toisesta tervahaudasta tai miilusta.

Vallien ulkopuolella ja myös vallien päällä on erilaisia kuoppia ja painanteita. Osa olisi voinut syntyä mätästyksessä, mutta ympäristöön verrattuna kuoppia on tässä kohtaa selvästi enemmän. Kohteen länsipuolella on yksi hieman suurempi kallion reunustama kuoppa.

Pohjalle tehdystä koekuopasta havaittiin 20 cm:n paksuinen hiilensekainen nokikerros. Vallin päällä hiilensekaista noenvärrää maata oli 35 cm. Lisäksi molempien halssimaisten painaumien pohjalla oli hiilistä maata.

Ympäristöstä ei löydetty tervapirtin pohjaa tai muita rakenteita.



Kohteen 3 sijainti ja rajausehdotus. Pohjakartta: Maanmittauslaitos.



Kohde 3. Etualalla pienempi mahdollinen halssin painanne. Taustalla suurempaa hautapainannetta.

4. Pyhäjärvi–Kiuruvesi, Honkavuori

Uusi kohde – ehdotetaan rekisteröitäväksi kiinteänä muinaisjäännöksenä

Tyyppi: kivirakenteet/rajamerkit

Ajoitus: historiallinen

N 7064359 E 463790 (kohteen keskeltä)

Löydöt: –

Aiemmat tutkimukset: –

Kohde sijaitsee osin ojitetulla metsämaalla. Ympäristössä kasvaa koivua ja kuusta. Kiuruveden ja Pyhäjärven pitäjien välinen rajamerkki paikallistettiin pitäjänkartoilta ja tarkastettiin maastossa 23.8.2022.

Kyseessä on matala suurin piirtein nelikulmainen kivilatomus. Sen ulkomitat ovat 2 x 2 m ja korkeus maanpinnasta noin 30 cm. Sammaleen peittämää kiveystä ei otettu esiin. Päällä on tavallinen kivinen rajapyykki, johon on hakattu kruunu ja numerot 1010 (ks. kuvaa seuraavalla sivulla).

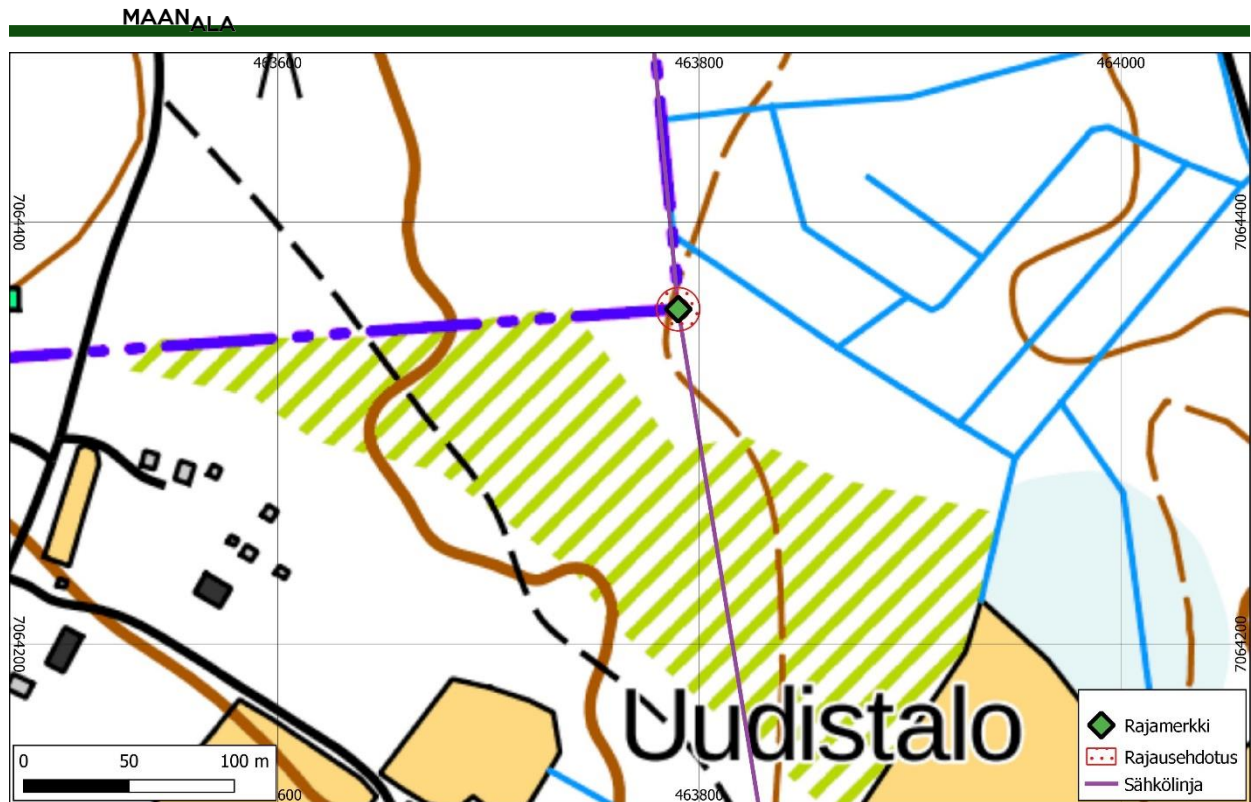
Rajapiste esiintyy isojakokartassa (Claudelin 1841), joten merkki on oletettavasti isojaon aikainen tai vanhempi, mutta tarkemmin sen ikää ei voi määrittää.

Mainittakoon, että siitä noin 450 metriä pohjoiseen Hanskankankaalla todettiin toinen vanha kiviarkkumainen rajamerkki (kohde on merkitty sivun 5 kartalle). Se sijaitsee pitäjien rajalla, mutta lähtökohtaisesti se ei ole niiden välinen rajamerkki, vaan pitäjänrajan ja tilusrajan risteämiskohta. Näin ollen kyseessä ei ole arkeologinen kohde; sellaisiksi luetaan vain historialliset kylien tai pitäjien rajamerkit.

Edelleen noin 450 m Honkavuoren merkistä etelään, suurin piirtein Kuusenmäentien ja Louhulantien risteyksessä on pitäjänrajassa kulma. Sen ympäristöä tarkastettiin, mutta rajamerkkiä ei löytynyt. Mahdollisesti se on tuhoutunut (kohde on merkitty sivun 5 kartalle).



Ote isojakokartasta (Claudelin 1849).



Kohteen 4 (Honkavuori) sijainti ja rajausehdotus. Pohjakartta: Maanmittauslaitos.



Honkavuoren rajamerkki (kiinteä muinaisjäänös). Kiveys erottuu ympäristöstä matalana kohoumana.

4.2. Aiemmin rekisteröimättömät muut kulttuuriperintökohteet

5. Kiuruvesi Miekkala

Uusi kohde – ehdotetaan rekisteröitäväksi muuna kulttuuriperintökohteena

Tyyppi: asuinpaikat

Ajoitus: historiallinen

N 7055314 E 465549 (kohteen keskeltä)

Löydöt: –

Aiemmat tutkimukset: –

1840-luvun pitäjänkartalla kohdalle on merkitty kuusi rakennusta ja pieniä peltoalueita. Asutuksen nimeksi on kirjattu *Miekkala*. Paikka on perimätiedon mukaan autioitunut 1800-luvulla (ks. NA: *Miekkasuo*, Seija Ruotsalainen 1967), mutta rakennukset ja pellot on merkitty vielä 1892 mitattuun jakokarttaan (Myrberg 1892). Vuoden 1972 peruskartassa Miekkalan kohdalla on enää pieni avoin niittyalue.

Kylän isojakokarttaa ei ollut käytettävissä, mutta muista jakokartoista voidaan päätellä, että kyseessä ei ole kantatila, vaan todennäköisesti torppa, joka on kuulunut *Hilappa*-nimiseen kantatilaan (Rn:o 3). Torpan ikää yritettiin selvittää Kiuruveden kirkonkirjoista ja lyhyesti myös läänintileistä, mutta tämä ei tuottanut tulosta, koska tavoitettuihin lähteisiin ei ollut merkitty torppien nimiä. Käytettävissä olevan tiedon perusteella asuinpaikkaa ei ole syytä pitää 1800-luvun alkupuolta vanhempana.

Maastossa havaittiin pintapuolisella tarkastelussa yksi mahdollinen 6 x 3 m rakennuksen pohja, jonka eteläpäädyssä oli suuri halkaisijaltaan 2–2,5 m kivikasa, mahdollisesti kiuas. Lähitoltta havaittiin lisäksi kaksi muuta rakennuksen pohjaa, joiden keskellä oli kuoppa. Kyse voisi olla esimerkiksi maakellareista. Näiden mitat olivat 4 x 4 m ja 4 x 2,5 m.

Tien länsipuolelta havaittiin osittain täytetty kaivo tai vesikuoppa. Tätä on voitu käyttää

vesipaikkana myös myöhemmin, sillä kohteen vieressä sijaitsee nykyisin retkeilykäyttöön tehty laavu. Alun perin kaivo on voinut olla torpan käytössä. Lisäksi ympäristöstä havaittiin neljä raivausröykkiötä. Rakenteita olisi mahdollisesti löydettävissä ympäristöstä myös lisää.

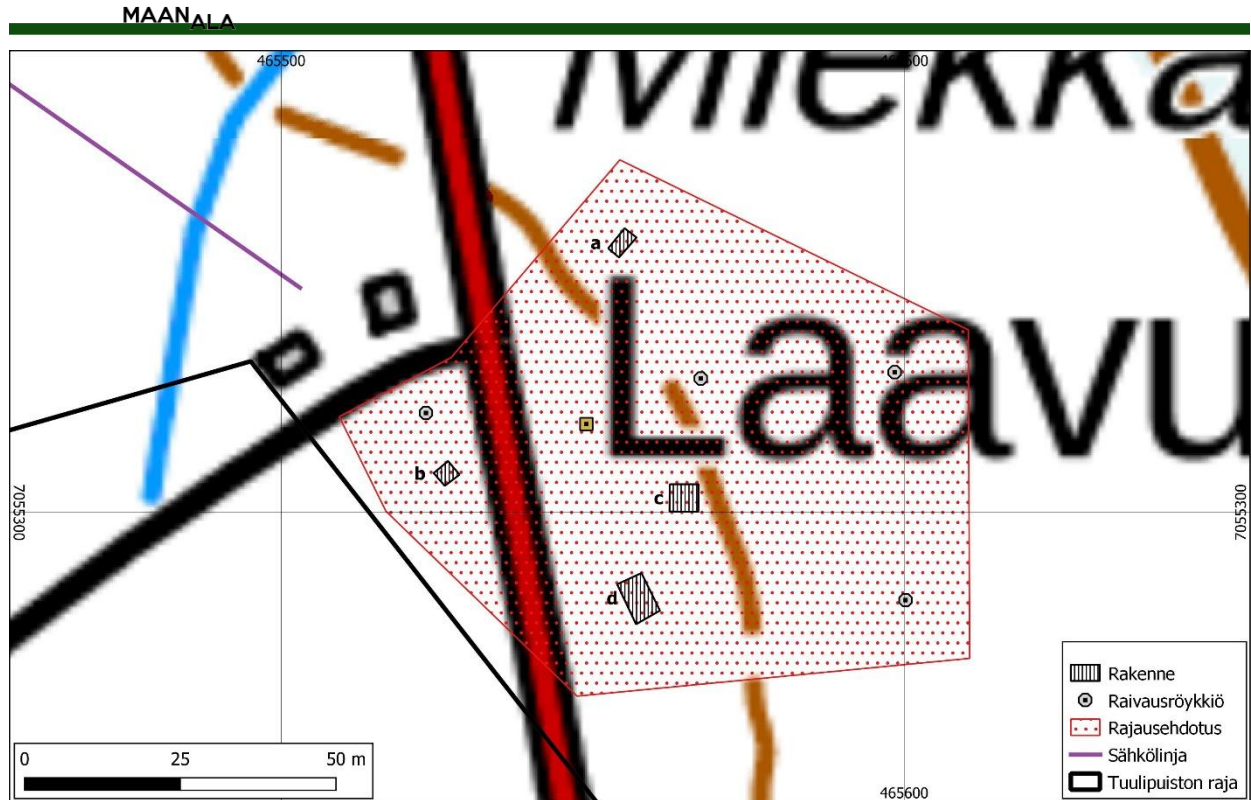
Kohde on varsin hyvin säilynyt varhaisen autioitumisen ja syrjäisen sijaintinsa vuoksi. Joitain rakenteita on mahdollisesti jäänyt tien alle. Vastaavasti ajoittuvia edustavia torpanpaikkoja voidaan pitää tapauskohtaisesti muinaisjäännöksinä (Niukkanen 2009). Tavallisemmin 1750-lukua myöhemmät kohteet kuitenkin luetaan muiksi kulttuuriperintökohteiksi.



Pitäjänskartan (1847a) asuinpaikka asemoituna suurin piirtein paikalleen suhteessa suunnitelmiin (sähkönsiirtolinjat tummansinisellä viivalla, hankealueen raja vaaleansinisellä). Rakennukset on merkitty punaisella, pellot keltaisella.

Taulukko. Maastohavaintojen koordinaatit (vrt. karttaan seuraavalla sivulla).

Kohde	N	E
rakenne a	7055343	465555
rakenne b	7055306	465527
rakenne c	7055302	465565
rakenne d	7055286	465557
röykkiö	7055286	465600
röykkiö	7055322	465598
röykkiö	7055321	465567
röykkiö	7055316	465523



Kohteen 5 sijainti ja rajausehdotus. Kartalla näkyvät kohteet (vrt. taulukkoon edellisellä sivulla): a) mahdollinen kellari b) kaivo c) mahdollinen kellari d) kiukaallinen rakennus. Mittaukset on tehty satelliittipainantimella, ja niissä saattaa olla epätarkkuutta.



Mahdollinen kiukaallinen rakennuksenperusta (rakenne c).

5. Yhteenveto tutkimuksen tuloksista

Inventoinnissa tarkastettiin kaikki suunnitellut voimalanpaikat sekä suunnitellut sähkönsiirtolinjat. Maastossa todettiin kolme tervahautaa ja rajamerkki, jotka voidaan luokitella aiemmin tuntemattomiksi kiinteiksi muinaisjäännöskohteiksi.

Lisäksi löydettiin muuksi kulttuuriperintökohteeksi määriteltävä autoitunut historiallisen ajan asuinpaikka.

Tervahautoista kohde 1 (*Hautasalo*) osuu suhteellisen lähelle suunniteltua tuulivoimalaa, mutta ei välttämättä kuitenkaan rakennusalueelle.

Oulussa 8.1.2023

Arttu Tokoi

Arkeologi, FM

Maanala Oy

6. Lähteet

NA – Kotimaisten kielten tutkimuskeskus, Niemiarkisto.

Raportit

Jussila, Timo 2008. *Kiuruvesi Rantakylän osayleiskaava-alueen muinaisjäännösinventointi 2008*. Mikroliitti Oy.

Markuksela, Karoliina & Kumpula, Antti & Valolahti Hanna & Pellikka, Pirjo & Seppälä, Heta-Maija 2022. *Laulurämeen tuulivoimahanke. Ympäristövaikutusten arviointiohjelma*. Ramboll Finland Oy.

Matiskainen, Heikki 1977. *Kiuruveden kunnan esihistoriallisten kohteiden inventointi 1977*. Kuopion museo.

Tiainen, Teemu & Sepänmaa, Timo 2016. *Kiuruvesi Kalliojärven - Hautajärven seudunranta-osayleiskaava-alueentäydennysinventointi 2016*. Mikroliitti Oy.

Vuorela, Arto, Penttinen Teea & Lahdenperä Anne-Maj. 2009. *Review of Botnian Sea Shore-Level Displacement Data and Use of a GIS Tool to Estimate Isostatic Uplift*. Posiva Working Report 2009–17. Posiva Oy.

Kirjallisuus

Niukkanen, M. 2009. *Historiallisen ajan kiinteät muinaisjäännökset. Tunnistaminen ja suojele*. Helsinki: Museovirasto, rakennushistorian osasto.

Kartat

Claudelin, Carl Johan 1841. *Åttonde Karte delen öfver Mäkiois samfällighets Ägor i Pyhäjoki socken af Salo Härad*. Pyhäjärvi 17:7a, Maanmittauslaitoksen arkisto.

Myrberg, J. 1892. *Kartta Hilapan perintötilan N:o 3 kaikista tiluksista Niemisjärven kylässä Kiuruveden pitäjässä*. Kiuruvesi 9:31, Maanmittauslaitoksen arkisto.

Peruskartta 1972a. Karttalehti *Lahnajoki 3324 01*. Maanmittauslaitos.

Peruskartta 1972b. Karttalehti *Paajakka 3323 02*. Maanmittauslaitos.

Peruskartta 1972c. Karttalehti *Honkaperä 3323 03*. Maanmittauslaitos.

Peruskartta 1972d. Karttalehti *Osmanki 3323 06*. Maanmittauslaitos.

Peruskartta 1972e. Karttalehti *Kiuruvesi 3323 09*. Maanmittauslaitos.

Pitäjänkartta 1846a. *Pyhäjärvi 3324 01*. Maanmittauslaitoksen historiallinen kartta-arkisto, Kansallisarkisto.

Pitäjänkartta 1846b. *Pyhäjärvi 3323 02*. Maanmittauslaitoksen historiallinen kartta-arkisto, Kansallisarkisto.

Pitäjänkartta 1846c. *Pyhäjärvi 3323 03*. Maanmittauslaitoksen historiallinen kartta-arkisto, Kansallisarkisto.

Pitäjänkartta 1847a. *Kiuruvesi 3323 02*. Maanmittauslaitoksen historiallinen kartta-arkisto, Kansallisarkisto.

Pitäjänkartta 1847b. *Kiuruvesi 3323 03*. Maanmittauslaitoksen historiallinen kartta-arkisto, Kansallisarkisto.

Pitäjänkartta 1847c. *Kiuruvesi 3323 06*. Maanmittauslaitoksen historiallinen kartta-arkisto, Kansallisarkisto.

Pitäjänkartta 1847d. *Kiuruvesi 3324 01*. Maanmittauslaitoksen historiallinen kartta-arkisto, Kansallisarkisto.

Pitäjänkartta 1847e. *Kiuruvesi 3323 09*. Maanmittauslaitoksen historiallinen kartta-arkisto, Kansallisarkisto.