



KIURUVEESI
LUOMU-SUOMEN PÄÄKAUPUNKI

**KIURUVEDEN KAUPUNKI
HYVINVOINTIRAPORTTI 2021**

Kaupunginhallitus 24.11.2022 § 230

Kaupunginvaltuusto 15.12.2022 § 59

Sisällys

OSA 1	3
VÄESTÖN HYVINVOINNIN TILA VUONNA 2021	3
YLEISTÄ.....	4
KORONAPANDEMIAN VAIKUTUS 2021	5
TALOUS JA ELINVOIMA.....	6
VÄESTÖ.....	7
Lapset, varhaisnuoret ja lapsiperheet	11
Nuoret ja nuoret aikuiset	13
Työkäiset	21
Ikäihmiset	25
Kaikki ikäryhmät	27
Strategia-alueet 2017	32
OSA 2	31
HYVINVOINTISUUNNITELMA 2017–2021	31
HYVINVOINNIN EDISTÄMISTÄ TUKEVAT OHJELMAT JA SUUNNITELMAT	32
HYVINVOINTISUUNNITELMA 2017–2021.....	33
LIITTEET	36

OSA 1

VÄESTÖN HYVINVOINNIN TILA

VUONNA 2021

YLEISTÄ

Kuntalain (410/2015 § 1 ja 9) mukaan kunnan tehtävänä on yhtäältä edistää asukkaiden hyvinvointia ja alueen elinvoimaa sekä toisaalta järjestää asukkaille palvelut ekonomisesti, sosiaalisesti ja ekologisesti kestäväällä tavalla. Lain mukaan kunta voi tuottaa nämä palvelut itse tai hankkia ne sopimuksen pohjalta joltain muulta palveluntuottajalta.

Hyvinvointikertomus

Hyvinvointikertomuksen avulla kuvataan kiuruvetisten hyvinvoinnin tilaa ja saadaan koottua oleellinen hyvinvointitieto osaksi Kiuruveden kaupungin vuoropuhelua, suunnittelua, päätöksentekoa ja toimeenpanoa.

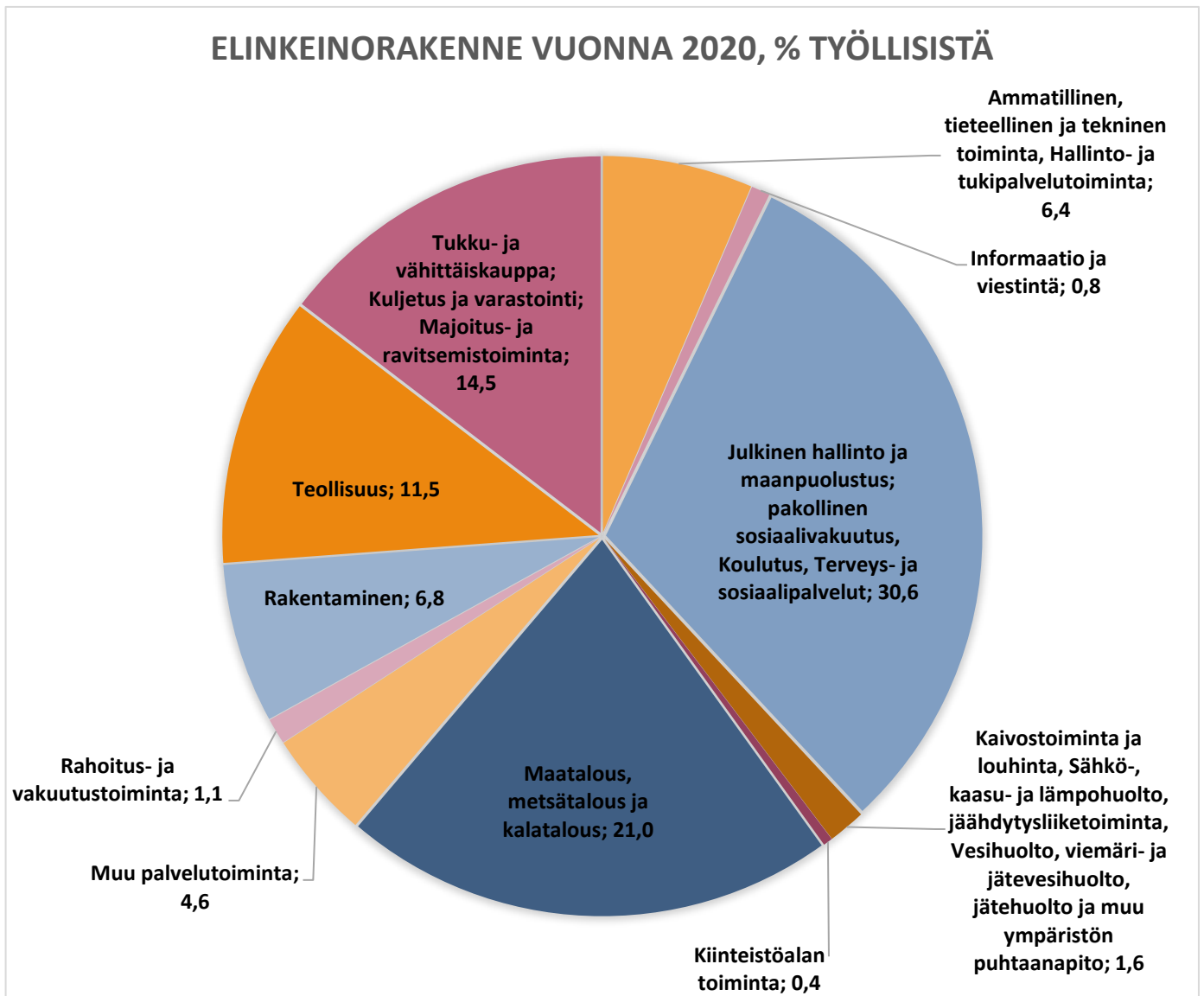
Hyvinvointikertomus pitää laatia vähintään valtuustokausittain ja sen toimeenpanoa seurataan ja arvioidaan vuosittain. Laaja hyvinvointikertomus laaditaan Kiuruvedellä kerran valtuustokaudessa ja suppea lähtökohtaisesti vuosittain. Siihen on koottu tuorein mahdollinen hyvinvointitieto useista eri lähteistä.

KORONAPANDEMIAN VAIKUTUS 2021

Koronapandemia jatkui myös vuonna 2021. Koronapandemian seurauksena etätöiden sekä etäopiskelun suosio jatkui. Harrasteryhmien ja liikuntapaikkojen sulkeutumisia oli jonkin verran. Ihmisten väliset kontaktit vähenivät merkittävästi.

Koronapandemian vaikutukset näkyvät muun muassa lisääntyneenä yksinäisyyden kokemuksena, varsinkin yksin asuvilla. Sosiaalityöntekijät arvoivat taloudellisten ongelmien lisääntyneen ja järjestelmä ei ole onnistunut auttamaan eniten apua tarvitsevia. Ikääntyneille ei ole pystytty tarjoamaan tarpeeksi tukea koronapandemian aikana ja vastuu omasta hyvinvoinnista on lisääntynyt. Moni on huolissaan läheisten sairastumisesta koronatautiin. (Lähde: THL: koronapandemian vaikutukset hyvinvointiin, palveluihin ja talouteen. <https://thl.fi/fi/web/hyvinvoinnin-ja-terveyden-edistamisen-johtaminen/ajankohtaista/koronan-vaikutukset-yhteiskuntaan-ja-palveluihin>)

TALOUS JA ELINVOIMA



Vuonna 2021 kaupungin toimintatuotot olivat noin 7,1 milj. euroa ja toimintakulut olivat noin 60,6 milj. euroa. Verotuloja kertyi yhteensä noin 26,5 milj. euroa (tuloveroa 21,5 milj. euroa, kiinteistöveroa 1,7 milj. euroa ja yhteisöveroa 3,3 milj. euroa).

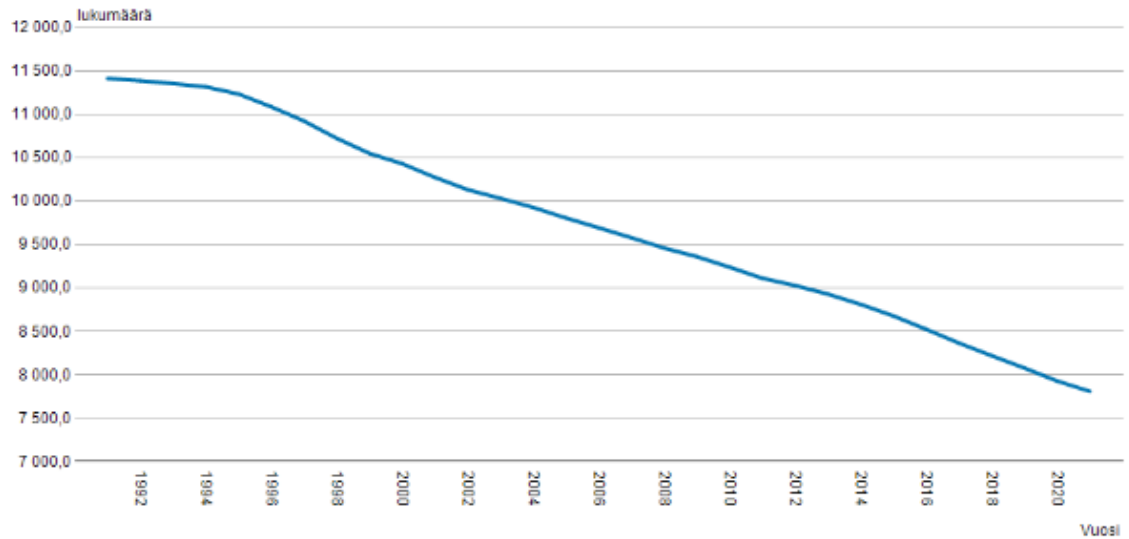
Valtionosuuksia kertyi yhteensä noin 33 milj. euroa.

Kiuruveden elinkeinorakenteessa merkittävin ero koko maan tasoon nähden on alkutuotannon suuri osuus. Kun koko maassa työpaikoista 2,7 % on alkutuotannossa eli maa-, metsä- kalataloudessa, vastaava osuus Kiuruvedellä on 21 %. Tuorein tilastokeskuksen data on vuodelta 2020.

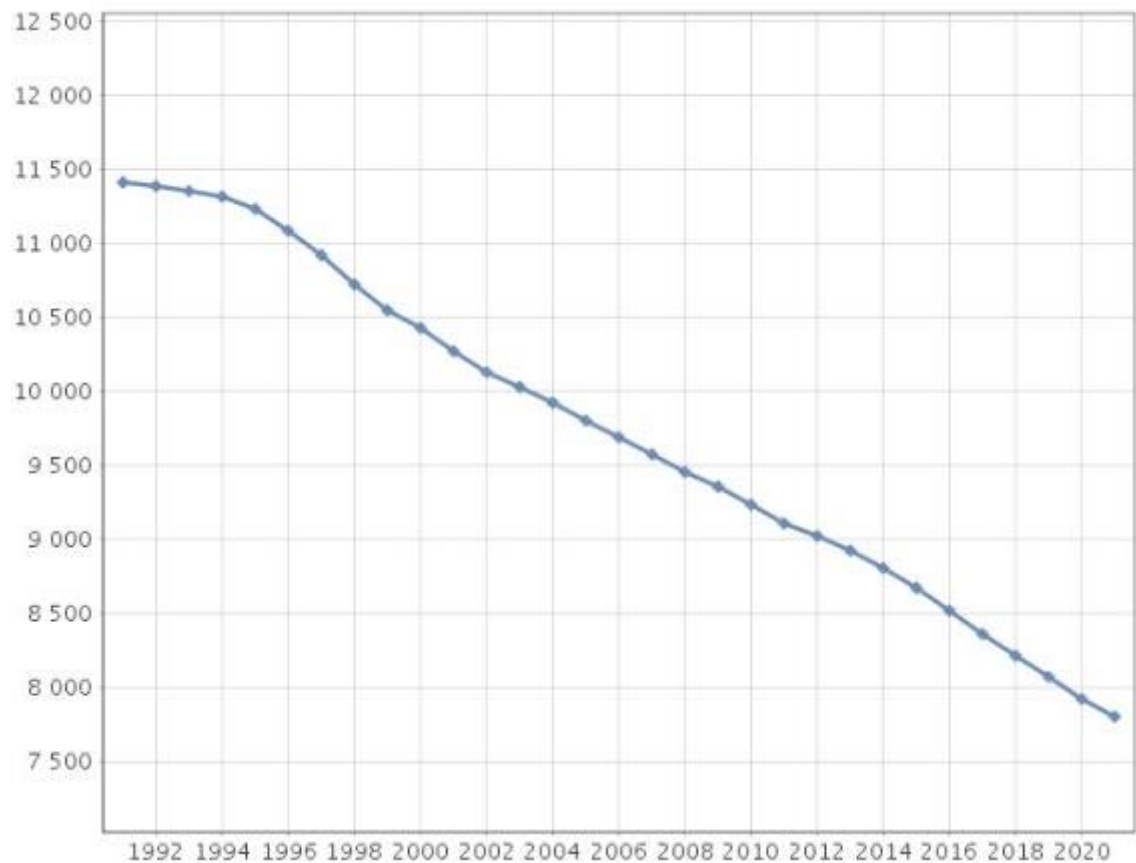
VÄESTÖ

Vuoden 2021 alussa Kiuruvedellä oli 7 854 asukasta ja vuoden lopussa 7806, joten väestö väheni kertomusvuonna 48 henkilöllä. Vuonna 2021 Kiuruvedelle syntyi 61 lasta, kun vastaava luku vuonna 2020 oli 73 lasta.

Väkiluvun kehitys vuosina 1991–2021



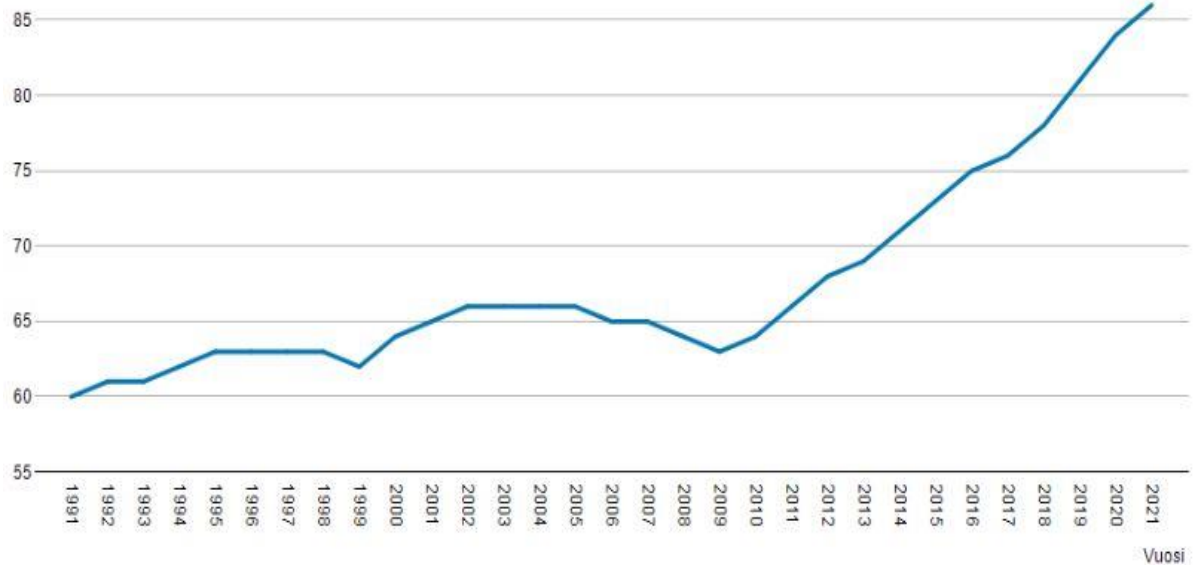
Väestö, keski-ikäiluku info ind. 2616



Kaupungin väestöllinen huoltosuhde oli 2000-luvun alussa 64,2. Vuonna 2021 väestöllinen huoltosuhde oli 86,3 ja tulee jatkossa edelleen heikkenemään.

Väestöllinen huoltosuhde osoittaa sen, kuinka paljon lapsia ja vanhuksia on 100 työkäistä kohti.

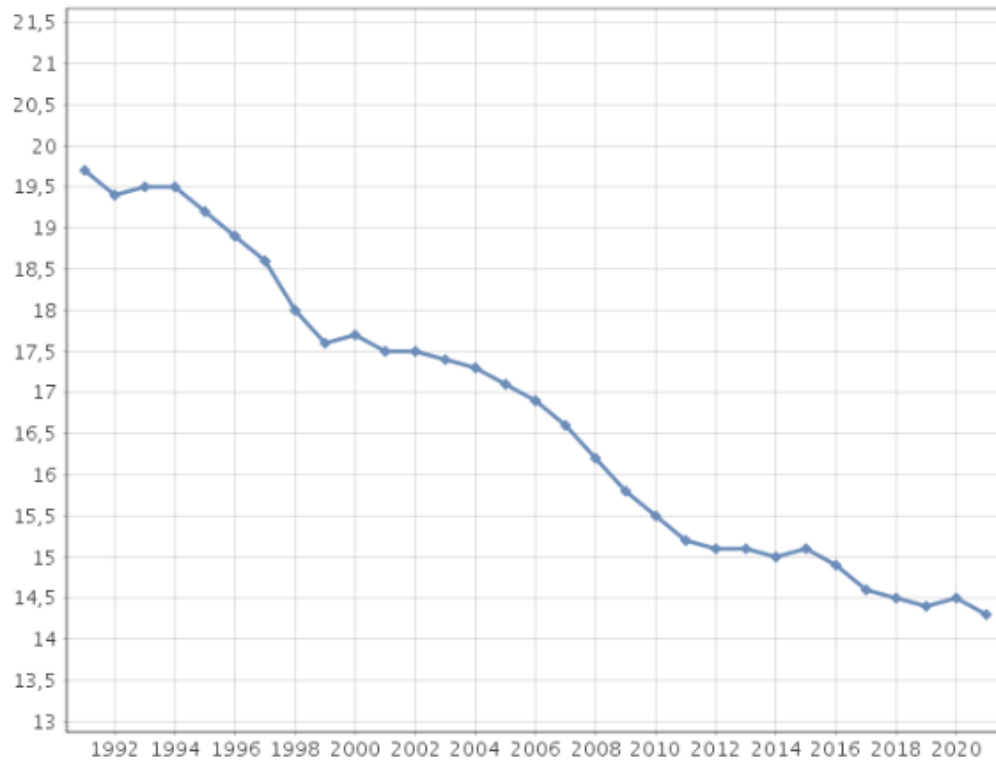
Huoltosuhde 1991–2021



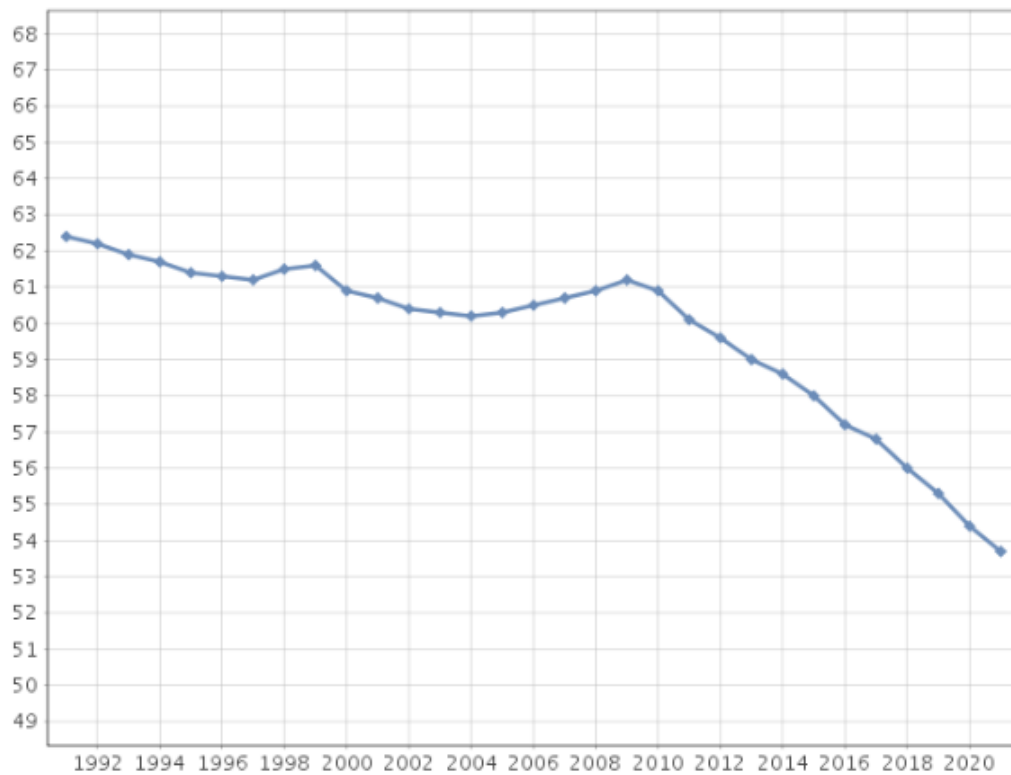
Ikäjakauma

	2020	2021
0–14	14,5 %	14,3 %
15–64	54,4 %	53,7 %
yli 64	31,1 %	32,0 %

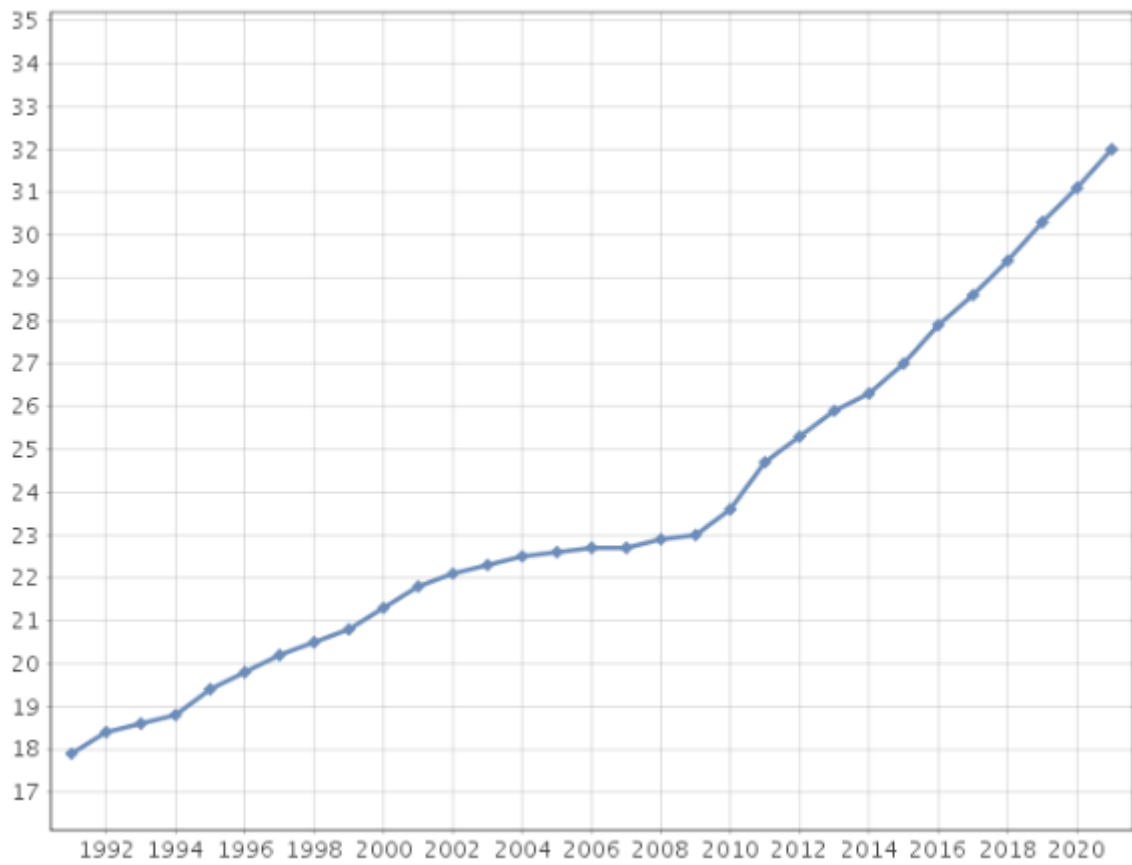
0–14-vuotiaat, % väestöstä 1991–2021



15–64-vuotiaat, % väestöstä 1991–2021



65 vuotta täyttäneet, % väestöstä 1991–2021



Lapset, varhaisnuoret ja lapsiperheet

TAVOITE: LAPSIPERHEIDEN SYRJÄYTYMISEN EHKÄISY			
TOIMENPITEET JA VASTUUTAHO	RESURSSIT	ARVOMITTARIT	TOTEUTUMINEN VUONNA 2021
Tarpeen mukaisen hoitomuodon järjestäminen mahdollisimman nopeasti Vastuutaho: sivistyslautakunta/ varhaiskasvatus	Määrärahavara varhaiskasvatuksen tulosalueelle	Ensisijaisen toiveen mukaisen päivähoitopaikan saaneiden lukumäärä Hoitopaikan järjestämiseen	99 % Suurin osa on saanut hoitopaikan haluttuun aikaan. Keskimäärin 1–3 päivän aikana.

Tässä raportissa lapsilla tarkoitetaan pääsääntöisesti alle 11-vuotiaita ja varhaisnuorilla 11–15-vuotiaita. Lapsiperheitä ovat puolestaan perheet, joissa on vähintään yksi alle 18-vuotias henkilö.

Vuoden 2020 tietojen perusteella noin 31 % Kiuruvetisistä lapsiperheistä asuu ahtaasti. Pohjois-Savon alueen vastaava luku on noin 28 %.

Kiuruvedellä lapsiperheistä toimeentulotukea sai vuonna 2020 1,2 % ja 2021 1,0 %, kun Pohjois-Savon alueen vastaava luku on 2,6 % ja 2,4 %.

Kaiken kaikkiaan n. 80 % ikäluokastaan osallistuu varhaiskasvatuspalveluihin mikä on suunnilleen samaa tasoa koko maassa. Noin 75 % varhaiskasvatukseen oikeutetuista lapsista on kunnallisessa varhaiskasvatuspalvelussa. Lisäksi Kiuruvedellä on kaksi yksityistä päiväkotia. Yksityisissä päiväkodeissa on yhteensä n. 100 lasta.

Syksyllä 2018 aloitti järjestöjen yhteinen kokoontumispaikka Kuorevirran päiväkodin ja nuorisotalon tiloissa. Päiväkodin toimintana oleva avoin päiväkotitoimii Kiuruveden perhekeskuksena.

Varhaiskasvatuksessa on panostettu luontoliikuntaan. Koko varhaiskasvatuksen henkilökunta on osallistunut Metsämörri-koulutukseen ja erilaisia liikuntakoulutuksia on ollut myös sisäisinä koulutuksina. Lasten retkistä ja hoitopäivien kuulumisista on tiedotettu tekstein ja kuvin SOME:ssa ja vanhemmille kohdistetuissa suljetuissa viestintäympäristöissä.

Koronasta johtuen varhaiskasvatuksen yhteiset liikuntatapahtumat (joita normaalisti on ollut 2–3 kertaa vuodessa) ovat jääneet pois. Koronan vaikutukset lapsiperheisiin näkyy myös uusien varhaiskasvatushakemusten määrässä. Huoltajat lähtevät takaisin työelämään heti vanhempainvapaakauden päätyttyä ja lapsille on haettu varhaiskasvatuspaikkaa aikaisempaa varhaisemmassa vaiheessa. Alle yksi vuotiaiden määrä varhaiskasvatuksessa on kasvanut.

Kiuruvesi on valittu mukaan kaksivuotisen esiopetuksen kokeiluun, joka alkoi 1.8.2021. Opetusministeriön, Opetushallituksen ja Aalto Yliopiston yhteistyössä hallinnoima kokeilu jatkuu vuoden 2024 toukokuun loppuun. Kokeilussa on vuosittain mukana 52 viisivuotiasta lasta.

Nuoret ja nuoret aikuiset

TAVOITE: LASTEN JA NUORTEN SYRJÄYTYMISEN EHKÄISEMINEN

TOIMENPITEET JA VASTUUTAHO	RESURSSIT	ARVOMITTARIT	TOTEUTUMINEN VUONNA 2021
Lasten, nuorten ja heidän perheidensä tarvitseman tuen tarjoaminen Vastuutaho: Sivistyslautakunta, varhaiskasvatuksen, koulutoimen ja vapaa-aikapalveluiden tulosaluea	Määrärahavara koulutoimen ja vapaa-aikapalveluiden tulosalueelle	Opintonsa loppuun saattavien ja jatko-opiskelupaikan saavien nuorien määrä Koulukiusaamisen väheneminen	Laajennettu oppivelvollisuus takaa kaikille 9. luokan päättävillä oppilaille jatko-opiskelupaikan. Kiuruvedellä on toteutettu jo pitkää toimintamallia, jonka pohjalta kaikille oppilaille on löytynyt opiskelupaikka perusopetuksen jälkeen. Ns. VALPAS-nuoria on hyvin vähän. Kiuruvedeltä päättötodistuksen saaneista nuorista heitä ei ole yhtään kesän aikana, syksyn aikana yksittäisiä. Kaikki oppivelvollisuusikäiset ja opintonsa keskeytyneet saavat tukea ja heille löytyy sopivampi opiskelupaikka. Koulukiusaaminen vaatii jatkuvaa työtä sekä seurantaa. Alakouluilla opettajat yhdessä psyykkarin kanssa ja yläkoululla yhdessä koulutsempparin kanssa puuttuu tiedossa oleviin kiusaamistapauksiin. Haasteellisissa tapauksissa tai sellaisessa, joihin koulu ei pääse käsiksi (vapaalla, loma-aikoina, sähköisissä ympäristöissä, joihin ei päästä) ollaan yhteydessä poliisin Ankkuri-tiimiin. Mäen kiusaa -kampanja Nuorisovaltuuston toimintaa suunniteltiin ja toiminta käynnistyi tauon jälkeen keväällä 2021

Kuntayhtymä teki päätöksen, jonka mukaan ilmainen ehkäisy tarjotaan kaikille alle 20-vuotiaille ja toiminta alkoi vuoden 2019 alusta ja alueella on edelleen kaikille alle 20-vuotiaille ilmainen ehkäisy.

Kaupungilla on omat koulupsykologin palvelut, jonka ansiosta erilaisiin tilanteisiin saadaan apua ja tukea nopeasti. Alueen psykologipalveluiden saatavuus on keskimääräistä parempi kuin Ylä-Savon SOTE kuntayhtymän alueella keskimäärin.

Nuorten mielenterveys

THL:n vammaispalvelujen käsikirjan mukaan ”Kela voi myöntää nuoren kuntoutusrahan 16–19-vuotiaalle nuorelle, jonka työkyky tai mahdollisuudet valita ammatti ovat sairauden tai vamman vuoksi olennaisesti heikentyneet. Lisäksi edellytetään, että nuori tarvitsee tehostettua työkyvyn arviointia ja kuntoutusta. Nuoren kuntoutusrahalla siis pyritään tukemaan vajaakuntoisten nuorten ammatillista kuntoutumista ja työllistymistä.

Tehostetulla työkyvyn arvioinnilla ja kuntoutuksella tarkoitetaan nuoren tarvetta erityisiin tukitoimiin opiskelun aikana. Erityisiä tukitoimia voivat olla esimerkiksi pitkäkestoiset terapiat, apuvälinepalvelut, henkilökohtaisen avustajan palvelut sekä tulkkaukspalvelut.”

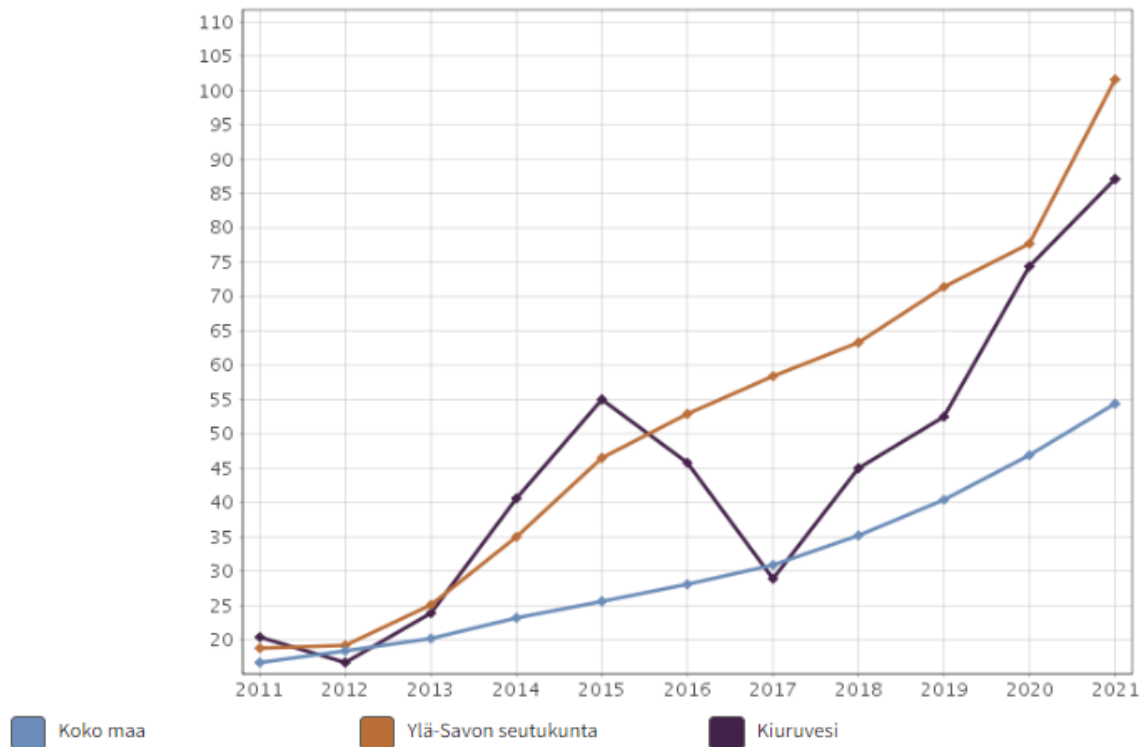
Nuoren kuntoutusrahaa voidaan maksaa 16–19-vuotiaalle henkilölle, jonka työ- tai opiskelukyky on olennaisesti heikentynyt. Kuntoutusraha myönnetään opiskelun tai muun työelämään tähtäävän kuntoutuksen ajalta. Tarkoituksena on edistää ammatillista kuntoutumista ja ehkäistä työkyvyttömyyseläkkeelle siirtymistä.

Kuntoutusrahaa saavien nuorten (16–19 vuotta) määrä

Vuonna 2018 Kiuruvedellä nuorista kuntoutusrahaa oli saanut 45 / 1 000 vastaavan ikäistä ja 2021 87,1 / 1 000 vastaavan ikäistä. Kuntoutusrahaa saavien nuorten määrä on kasvanut huomattavasti vuoden 2017 jälkeen.

Vuosi	/ 1 000 vastaavan ikäistä
2021	87,1
2020	74,4
2019	52,5
2018	45,0
2017	28,9

Kuntoutusrahaa saavat 16 - 19-vuotiaat / 1 000 vastaavan ikäistä info ind. 1568

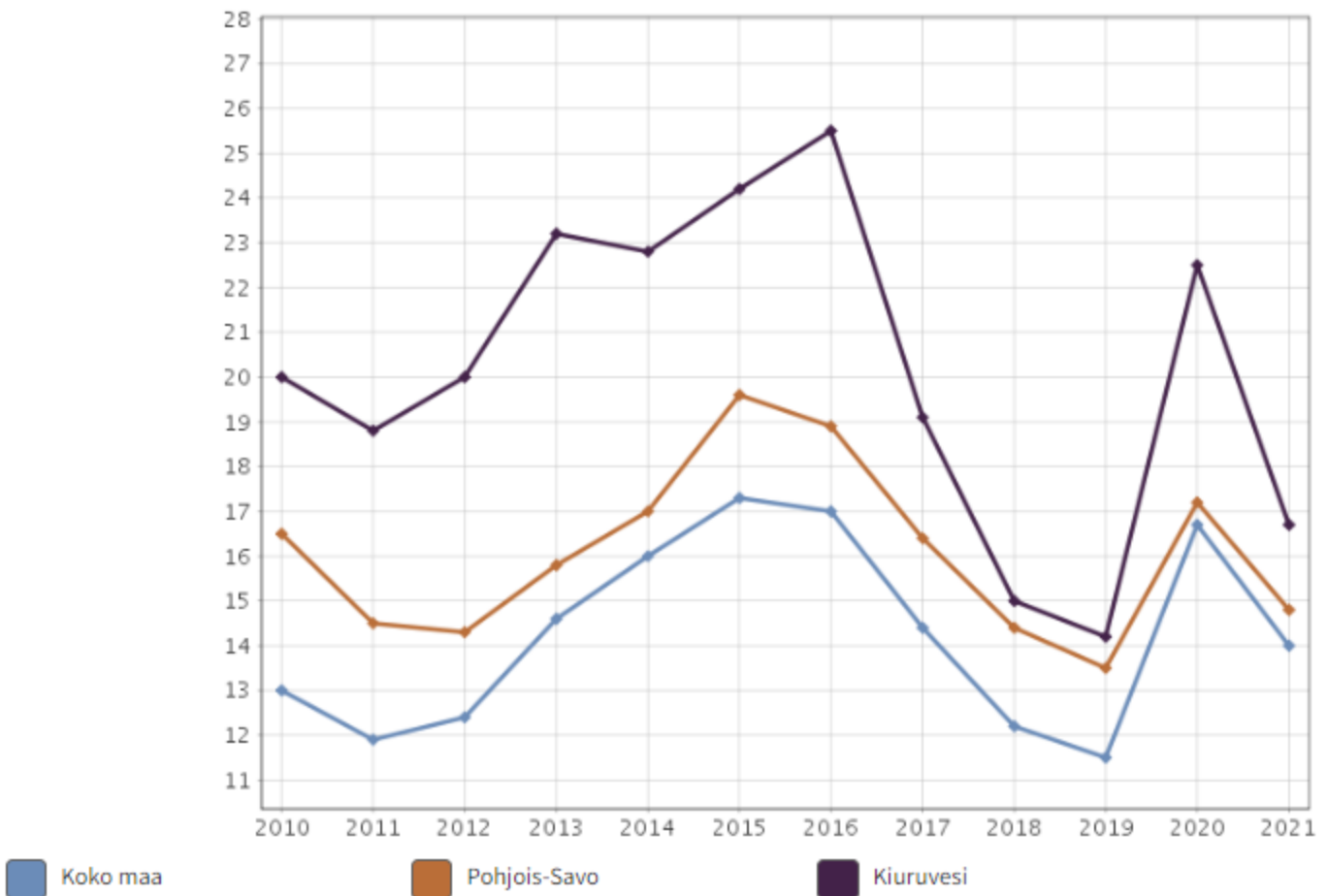


Vuonna 2021 kiuruvetiset 20–29-vuotiaat nuoret saivat sairauspäivärahaa 1 350 päivältä mielenterveys- ja käyttäytymishäiriöiden vuoksi. Sairauspäiväraha jakautuu 23 eri henkilölle ja kustannukset ovat 55 203 euroa/vuodessa.

Korona on vaikuttanut nuorten mielenterveysongelmien ja päihteiden käytön lisääntymiseen. Asiakkaita tavataan eri some kanavien kautta. (Discort, WhatsApp, Facebook, TikTok jne.). Nuorisonohjaaja ja etsivät nuorisotyöntekijät jalkautuivat kentälle päivystämään keväällä. Myös eri tapahtumat, nuorisotalon avoimet ovet toiminta on toiminut normaalisti. Uutena toimintana aloitettiin nuorisotalolla yökahvilatoiminta perjantaisin yli 15-vuotiaille nuorille.

Kiuruvedellä aloitettiin pilottihankkeena Harkka -kerhot peruskoululaisille. Suomen harrastamisen mallilla järjestettiin koululaisille ilmaista ja monipuolista harrastetoimintaa koulun jälkeen. Hanketta hallinnoi Kiuruveden kansalaisopisto.

Nuorisotyöttömät, % 18 - 24-vuotiaasta työvoimasta info ind. 189



Kiuruvedellä oli työttömiä työnhakijoita joulukuussa 2021 320 henkilöä (tammikuussa 2021 472 henkilöä), kun taas vuotta aiemmin joulukuussa v. 2020 heitä oli 401 henkilöä.

Vuonna 2021 työttömistä lomautettuja oli 63 henkilöä. Työttömien työnhakijoiden osuus työvoimasta (yht. 3360 henkilöä) oli 13,2 %. Yhteensä työttömiä siis 442 henkilöä, joista miehiä 265 ja naisia 177.

Työttömistä alle 20-vuotiaita oli 12 henkilöä, alle 25-vuotiaita 55 henkilöä, yli 55-vuotiaita 198 henkilöä ja pitkäaikaistyöttömiä 153 henkilöä vuonna 2021.

Työttömiä oli vuoden 2020 toukokuussa Kiuruvedellä 602, kun edellisen vuoden 2019 toukokuussa työttömiä oli vain 330 henkilöä.

Vuonna 2020 Kiuruvedellä oli työmarkkinoiden ja koulutuksen ulkopuolella olevia 15–29-vuotiaita 10 %. Yhteensä näitä oli 963 henkilöä, joista ei työllisiä oli 455 henkilöä (tähän sisältyvät myös armeijassa ja koulutuksessa yms. olevat ikäryhmän edustajat).

Pohjois-Savon työllisyyskatsaus joulukuulta 2021:

Pohjois-Savossa oli joulukuun lopussa 11 880 työtöntä työnhakijaa, mikä on lähes 3 500 työtöntä vähemmän kuin vuosi sitten. Henkilökohtaisesti ilmoittautuneita lomautettuja oli joulukuun lopussa 1 142, mikä on 2 300 lomautettua vähemmän kuin viime vuonna ja 169 vähemmän kuin joulukuussa 2019. Ilman lomautettuja työttömien määrä on reilut 10 700 eli 1 200 työtöntä vähemmän kuin vuosi sitten. Työttömien työnhakijoiden osuus työvoimasta Pohjois-Savossa on 10,6 %, mikä on 3,1 prosenttiyksikköä viime vuotta alhaisempi. Koko maan työttömien osuus työvoimasta on 10,5 %.

Nuoria, alle 25-vuotiaita työttömiä työnhakijoita oli joulukuun lopussa 1 500 eli 23 % vähemmän kuin vuosi sitten. Pitkäaikaistyöttömiä on vajaa 4 700, mikä on 4,5 % vuoden takaista enemmän. Pitkäaikaistyöttömien määrä laski loppukesän ja syksyn aikana, mutta nousi jälleen marraskuusta joulukuuhun 58 työttömällä.

Seutukunnittain tarkasteltuna työttömyys aleni kaikilla Pohjois-Savon seuduilla, eniten Varkauden seudulla (-29 %) ja Ylä-Savossa (-26 %). Matalin työttömien työnhakijoiden osuus työvoimasta on Sisä-Savon seudulla (9,1 %) ja vastaavasti korkein Koillis-Savossa (12,6 %). Joulukuussa uusia avoimia työpaikkoja oli 3 400.

Trendit:

- Työttömien osuus työvoimasta 10,6 %
- Lomautettuja 1 142, mikä on 2 300 lomautettua vähemmän kuin joulukuussa 2020 ja alittaa myös vuoden 2019 tason
- Nuoria, alle 25-vuotiaita työttömiä 1 500, määrä on 23 % vähemmän kuin vuosi sitten
- Pitkäaikaistyöttömiä 4 700
- Uusia avoimia työpaikkoja 3 400

Pitkäaikaistyöttömiä on vajaa 4 700, mikä on 4,5 % vuoden takaista enemmän. Pitkäaikaistyöttömien määrä laski loppukesän ja syksin aikana, mutta nousi jälleen marraskuusta joulukuuhun 58 työttömällä.

Seutukunnittain tarkasteltuna työttömyys aleni kaikilla Pohjois-Savon seudulla, eniten Varkauden seudulla (-29 %) ja Ylä-Savossa (-26 %). Matalin työttömien työnhakijoiden osuus työvoimasta on Sisä-Savon seudulla (9,1 %) ja vastaavasti korkein Koillis-

Savossa (12,6 %):

Nuorten työttömyyteen pyritään puuttumaan myös tulevaisuudessa Kiuruveden Urheilijoiden kanssa yhteistyössä toteutettavalla mallilla, jossa asiaan pureudutaan nopeammin.

NEET -nuoret

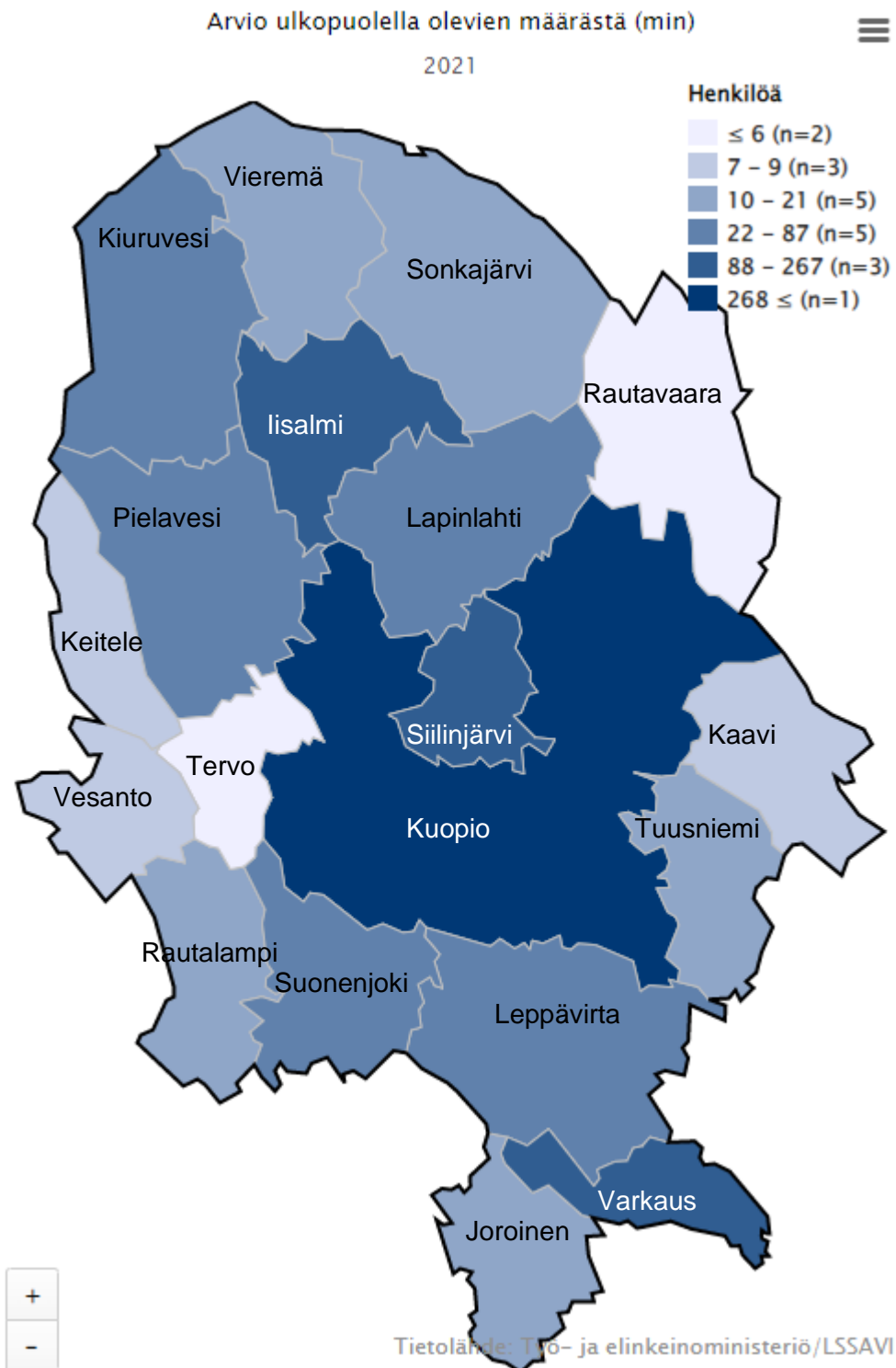
Työn ja koulutuksen ulkopuolelle jäävistä 15- 28-vuotiaista nuorista käytetään toisinaan termiä NEET (Not in Employment, Education or Training = ei työelämän, koulutuksen tai harjoittelun piirissä). Pohjois-Savossa työn ja koulutuksen ulkopuolella nuorista vuonna 2021 oli 2 373 nuorta.

Suomen Nuorisotyön tilastojen mukaan NEET - nuorten määrä on Kiuruvedellä edelleen korkea, mutta laskusuuntainen. Vuonna 2021 71 nuorta.

Vuonna 2019 vastaava luku on 78 nuorta. Vuonna 2020 luku on 98 nuorta. Arvot perustuvat keskimääräisiin nuorisotyöttömyyslukuihin.

Kiuruvedellä lähes kaikki peruskoulun suorittaneet nuoret saavat opiskelupaikan 2. asteen koulussa tai vastaavassa. Nuoret myös ottavat lähes 100 % opiskelupaikkansa vastaan. Haasteena on opintojen keskeyttäminen usein jo hyvin varhaisessa vaiheessa.

Toiseen asteen oppilaitokset ilmoittavat kunnan Valpas henkilölle ja/tai etsivälle nuorisotyölle mahdolliset koulunsa keskeyttäneet tai määräaikaiset oppilaitoksesta erotetut nuoret.



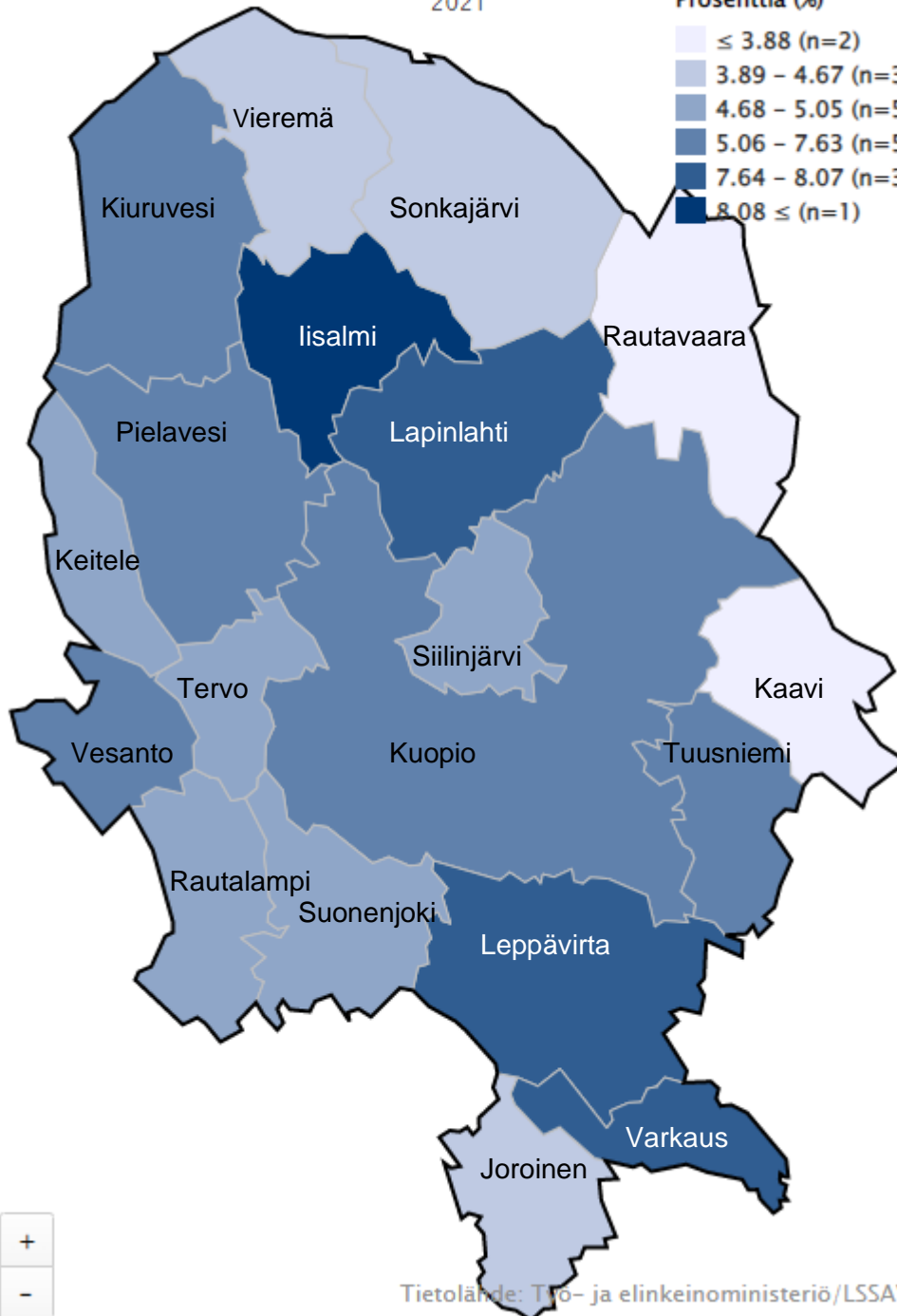
Arvio ulkopuolella olevien määrästä (min) / 15–28-vuotiaiden määrään



2021

Prosenttia (%)

- ≤ 3.88 (n=2)
- 3.89 – 4.67 (n=3)
- 4.68 – 5.05 (n=5)
- 5.06 – 7.63 (n=5)
- 7.64 – 8.07 (n=3)
- 8.08 ≤ (n=1)



Tietolähde: Työ- ja elinkeinoministeriö/LSSAVI

Työikäiset

TAVOITE: MAHDOLLISIMMAN MONEN PITKÄAIKAISTYÖTTÖMÄN TYÖLLISTÄMINEN			
TOIMENPITEET JA VASTUUTAHO	RESURSSIT	ARVOMITTARIT	TOTEUTUMINEN VUONNA 2021
Työllistämistoimenpiteiden piirissä oleville tarjotaan mahdollisuuksien mukaan mm. työ- ja työkokeilupaikkoja kaupunkiorganisaatiossa Vastuutaho: kaupunginhallitus ja -valtuusto työllistämisen tulosalue	Määrärahavaraus	Kaupungin työllistämistoimien kautta mukana olleiden henkilöiden lukumäärä	Tavoite työllistää palkkatuella vähintään 20 henkilöä. Toteutuminen 20 henkilöä. Tavoite kuntouttava työtoiminta 60 henkilöä. Toteutuminen 43 henkilöä.

Tilastokeskuksen ja TEM:in määritelmän mukaan työikäisiä ovat kaikki 15–74-vuotiaat henkilöt. Kuitenkaan eläkkeelle siirtyneitä henkilöitä ei työikäisissä oteta huomioon, vaan heitä koskevat asiat käsitellään ikäihmiset-osiossa. Tilastoja lukiessa on otettava huomioon, puhutaanko työttömyysasteesta suhteutettuna koko väestöön vai pelkästään työvoimaan.

Pendelöinnillä (sukkuloinnilla) tarkoitetaan työssäkäyntiä oman asuinalueen ulkopuolella. Nettopendelöinnillä tarkoitetaan alueen ulkopuolella työssäkäyvien ja alueelle muualta töihin tulevien henkilöiden välistä erotusta. Työssäkäyntiliikenne suuntautuu pääasiassa lähialueelle lisälmeen ja Vieremälle. Vuoden 2018 jälkeen pendelöintitilastoa ei ole ollut saatavissa.

Pohjois-Savossa oli joulukuun 2021 lopussa 11880 työtöntä työnhakijaa, mikä on lähes 3 500 työtöntä vähemmän kuin vuosi sitten. Henkilökohtaisesti ilmoittautuneita lomautettuja oli joulukuun lopussa 1 142, mikä on 2 300 lomautettua vähemmän kuin viime vuonna ja 169 vähemmän kuin joulukuussa 2019.

Ilman lomautettuja työttömien määrä on reilut 10 700 eli 1 200 työtöntä vähemmän kuin vuosi sitten.

Työttömien työnhakijoiden määrät laskivat kaikissa Pohjois-Savon kunnissa viime vuoden joulukuun lukemista. Edelliseen vuoteen verrattuna työttömien määrät laskivat suhteellisesti eniten Leppävirralla (-44 %) sekä Kiuruvedellä ja Vieremällä (-34 %). Siilinjärvellä on muita Pohjois-Savon kuntia alhaisempi työttömien osuus työvoimasta (6,8 %). Vastaavasti korkeimmat työttömien osuudet työvoimasta ovat Tuusniemellä (13,8 %) ja Varkaudessa (13,3 %). Kuopion työttömien osuus työvoimasta on 10,7 % ja Iisalmen 12,3 %.

Nuorten, alle 25-vuotiaiden työttömien työnhakijoiden osuus alle 25-vuotiaasta työvoimasta Pohjois-Savossa 14,1 %, mikä on 1,7 %-yksikköä koko maan keskiarvon (12,4 %) yläpuolella. Vuosi sitten Pohjois-Savon vastaava luku oli 17,5 %. Nuoria alle 25-vuotiaita työttömiä työnhakijoita oli joulukuun lopussa 1508, mikä on 23 % vähemmän kuin vuosi sitten. Nuorista työttömistä lomautettuja on 52 henkilöä.

Työttömät työnhakijat ja avoimet työpaikat TE-toimistossa kunnittain

Kunta	Työttömät työnhakijat		Muutos		Työttömistä työnhakijoista lomautetut		Työttömien työnhakijoiden osuus työvoimasta		Avoimet työpaikat		Muutos	
	Joulu 2021	Marras 2021	Joulu 2020	Joulu 2021	Joulu 2020	%	%	Joulu 2021	Marras 2021	Joulu 2020	Joulu 2021	Joulu 2020
Iisalmi	1 178	1 034	1 618	-440	-27	95	12,3	433	393	233	200	86
Joroinen	183	152	240	-57	-24	35	9,0	12	22	19	-7	-37
Kaavi	122	112	167	-45	-27	11	11,4	19	13	10	9	90
Keitele	79	64	91	-12	-13	7	9,3	18	33	17	1	6
Kiuruvesi	366	343	553	-187	-34	46	11,0	38	41	32	6	19
Kuopio	6 145	5 648	7 517	-1 372	-18	507	10,7	2 306	2 598	1 378	928	67
Lapinlahti	449	418	558	-109	-20	39	10,9	59	50	38	21	55
Leppävirta	372	330	662	-290	-44	36	9,3	73	57	35	38	109
Pielavesi	146	127	184	-38	-21	13	9,4	21	26	15	6	40
Rautalampi	117	97	141	-24	-17	12	9,9	15	15	18	-3	-17
Rautavaara	67	54	77	-10	-13	9	12,7	13	13	5	8	160
Siilinjärvi	681	614	962	-281	-29	85	6,8	148	165	207	-59	-29
Sonkajärvi	194	173	244	-50	-20	34	12,2	20	13	12	8	67
Suonenjoki	230	196	329	-99	-30	27	8,0	75	68	72	3	4
Tervo	65	63	74	-9	-12	6	10,9	7	...	5	2	40
Tuusniemi	128	115	141	-13	-9	13	13,8	28	18	9	19	211
Varkaus	1 131	985	1 485	-354	-24	139	13,3	275	255	244	31	13
Vesanto	77	63	90	-13	-14	11	10,2	10	...	5	5	100
Vieremä	150	131	226	-76	-34	17	9,0	49	72	47	2	4
Pohjois-Savo	11 880	10 719	15 359	-3 479	-23	1 142	10,6	3 619	3 865	2 401	1 218	51

Pitkäaikaistyöttömiä eli yli vuoden yhtäjaksoisesti työttömänä olleita oli Pohjois-Savossa joulukuun lopussa vajaa 4 700 henkilöä, mikä on 4,5 % viime vuotta enemmän. Loppukesän ja syksyn aikana pitkäaikaistyöttömien määrä on kuitenkin aavistuksen laskenut, mutta määrä nousi jälleen marraskuusta joulukuuhun 58 pitkäaikaistyöttömällä.

Kunnittain tarkasteltuna pitkäaikaistyöttömien määrä laski 13 Pohjois-Savon kunnassa. Pitkäaikaistyöttömien määrä edellisestä vuodesta nousi Tuusniemellä 34 %, Sonkajärvellä +14 %, Kuopiossa 13 %, Vesannolla 11 % ja Lapinlahdella + 4 %. Iisalmissa pitkäaikaistyöttömien määrä pysyi viime vuoden tasolla.

Pitkäaikaistyöttömistä miehiä on 63 % ja naisia 37 %. Nuoria, alle 25-vuotiaita pitkäaikaistyöttömiä oli 260 henkilöä eli 5 %pitkäaikaistyöttömistä. Työllisyyskatsaus joulukuun 2021 (ely-keskus.fi)

Alueellinen taulukko

TYÖTTÖMÄT TYÖNHAKIJAT JA AVOIMET TYÖPAIKAT KUNNITTAIN 2021 JOULUKUUN LOPUSSA
ELY-KESKUS: POHJOIS-SAVO

Kunta	Työvoima	Työttömät työnhakijat				Alle 20- vuotiaat	Alle 25- vuotiaat	Yli 50- vuotiaat	Pitkäaik. työttömät	Vamm. ja pitkäaik. sairaat	Avoimet työ- paikat
		Osuus-% työvoimasta	Yhteensä	Miehet	Naiset						
Iisalmi	9 573	12,3	1 178	675	503	50	186	506	520	203	433
Joroinen	2 041	9,0	183	112	71	...	12	91	44	29	12
Kaavi	1 067	11,4	122	73	49	0	...	65	44	18	19
Keitele	849	9,3	79	53	26	...	6	36	22	17	18
Kiuruvesi	3 342	11,0	366	220	146	5	30	179	137	47	38
Kuopio	57 239	10,7	6 145	3 753	2 392	129	862	2 190	2 693	856	2 306
Lapinlahti	4 109	10,9	449	275	174	10	53	206	158	65	59
Leppävirta	3 979	9,3	372	243	129	10	43	198	149	74	73
Pielavesi	1 551	9,4	146	93	53	...	13	82	43	20	21
Rautalampi	1 184	9,9	117	78	39	...	14	58	30	26	15
Rautavaara	526	12,7	67	49	18	40	13	7	13
Siilinjärvi	10 039	6,8	681	418	263	10	80	281	248	126	148
Sonkajärvi	1 586	12,2	194	132	62	5	14	108	56	37	20
Suonenjoki	2 865	8,0	230	138	92	...	21	106	51	53	75
Tervo	599	10,9	65	45	20	27	28	15	7
Tuusniemi	925	13,8	128	81	47	...	7	78	67	21	28
Varkaus	8 497	13,3	1 131	733	398	30	137	492	341	127	275
Vesanto	753	10,2	77	52	25	...	10	30	30	13	10
Vieremä	1 667	9,0	150	90	60	...	11	82	62	25	49
Yhteensä	112 391	10,6	11 880	7 313	4 567	268	1 508	4 855	4 736	1 779	3 619

TYÖLLISYYDEN HOITAMINEN

Kaupungin työllistämistoimien tarkoituksena on alentaa pitkäaikais- ja nuorisotyöttömyyttä, ehkäistä syrjäytymistä sekä parantaa työllistettävien valmiuksia omaehtoiseen koulutuksen hankintaan ja työsaantiin.

Kaupungin työllistäminen

Vuoden aikana palkkatuella työllistettiin 6 velvoitetyöllistettävää enintään 6 kk ajaksi ja 3 palkkatukeen oikeutettua ilman velvoitetta.

Kiuruveden kaupungin ja Kiuruveden Urheilijat ry:n välinen sopimus

Kiuruveden kaupungin työllisyyden hoitaminen on rakentunut pääosin kaupungin ja Kiuruveden Urheilijoiden välisen yhteistyösopimuksen pohjalle. Kiuruveden Urheilijat on vastannut 40 pitkäaikaistyöttömien työllisyyden edistämisestä ja muista tukitoimenpiteistä. Työllisyyden edistämiseksi on Kiuruvedellä ollut käytössä niin sanottu edelleen ohjausmalli, jossa Kiuruveden Urheilijat on vastannut palkkatuella palkatun työttömän työnantajavelvoitteista, vaikka itse työ tehdään toisen työnantajan palveluksessa.

Sopimuksen mukaan vuoden 2021 tavoitteena oli työllistää palkkatuella vähintään 20 henkilöä. Palkkatuella työllistettiin vuoden 2021 aikana 20 henkilöä.

TE – toimiston kiintiö vuodelle 2020 oli 120 palkkatuki-kuukautta (20 henkilöä x 6 kk). Lisäksi Kiuruveden Urheilijat ry:n ja Ylä-Savon SOTE kuntayhtymän yhteinen tavoite oli, että 60 henkilöä osallistuu kuntouttavaan työtoimintaan. Vuoden aikana Kiuruveden urheilijoilla on osallistunut kuntouttavaan työtoimintaan 19 eri henkilöä ja työkokeilussa 1 työnhakija. Kuntouttavaan työtoimintaan Kiuruvedellä on osallistunut vuonna 2021, 43 eri henkilöä, Yhteensä kuntouttavan työtoiminnan paikkoja Kiuruvedellä oli 31.12.2021 65 henkilölle. Kuntouttavaan työtoimintaan osallistumisesta tekee päätöksen Ylä-Savon SOTE kuntayhtymä. Covid-19 pandemia on vaikuttanut kuntouttavan työtoiminnan toimintaan kevään ja kesän aikana.

Lisäksi Kiuruveden Urheilijat on ohjannut työnhakijoita työhön/ työkokeiluun/kuntouttavaan työtoimintaan muille työnantajille: Toimi-säätiö, Työttömien yhdistys, Luotsi-paja, Helluntaiseurakunta ja Omakotiyhdistys.

Kaupunki oli mukana lisälmen seudun monialaisen yhteispalvelun (TYP) verkostossa. TYP asiakkain ohjataan pitkittyneen työttömyyden kanssa painovat työntekijät, jotka tarvitsevat myös sosiaali-, terveys-, ja kuntoutuspalveluja työllisyyden edistämiseksi

Ikäihmiset

TAVOITE: IKÄIHMISTEN SYRJÄYTYMISEN EHKÄISEMINEN			
TOIMENPITEET JA VASTUUTAHO	RESURSSIT	ARVOMITTARIT	TOTEUTUMINEN VUONNA 2021
Ikääntyneiden toiminta- mahdollisuuksien parantaminen	Määrärahavaraus vanhusneuvoston toimintaan	Vanhusneuvoston kokoukset	Vanhusneuvosto kokoontui 4 kertaa
Vastuutaho: kaupunginhallitus ja -valtuusto yleishallinnon tulosalue		Erityisuimakorttien ja seniorikorttien käyttö kotona asuvien yli 75-vuotiaiden määrä	Ikäihmisten liikunta- aktiivisuus jäi vielä koronapudotuksen jälkeen alhaiseksi, juurikaan nousua liikunta- aktiivisuudessa ei ollut verrattuna edelliseen 2020 vuoteen

Kansalaisopiston kurssitoimintaa suunnattiin vuonna 2021 ikäihmisille (musiikki, liikunta, kädentaidot ja etäluennot). Lisäksi hankerahoituksella järjestettiin ikäihmisille digiohjausta.

Täyttä kansaneläkettä saavien osuus on ollut laskusuuntainen koko 2010-luvun ajan, mikä viittaa eläkkeellä olevien pienituloisuuden laskuun. Täyttä kansaneläkettä myönnetään silloin, kun henkilöllä ei ole ansainnut työeläkettä tai työeläke on todella pieni. Ikäihmisistä yhä suurempi osa on siis ollut palkkatöissä ja heille myönnetään työeläkettä. Koko maan tasoon verrattuna täyttä kansaneläkettä saavien osuus on edelleen keskimääräistä suurempi. Naisten osuus täyden kansaneläkkeen saajista on edelleen suurempi kuin miesten. Vuonna 2022 täyttä kansaneläkettä saavien määrä laski hieman.

Kotona asuvien osuus ikääntyneistä on samaa tasoa kauttaaltaan koko maassa. Lonkkamurtumien määrä on ollut laskussa jo muutaman vuoden Kiuruvedellä

Kuntalaisten liikunta-aktiivisuus

Kiuruveden liikuntapalvelut on järjestänyt Kiuruvetisille yli 65-vuotiaille kotona asumisen tueksi maksuttoman 10 viikkoa kestävästä Voimaa ja tasapainoa tehojakson. Uimahallin kuntosalilla järjestettiin vuoden 2021 aikana yhteensä 7 kpl

liikunnanohjaajan pitämää tehojaksoa. Palautekyselyn ja testitulosten mukaan asiakkaat kokivat tehojakson tukevan hyvin kotona asumista.

Ikäihmisille suunnattu senioriliikuntapuisto rakentui kesällä 2021. Laitteiden valinnassa on painotettu niitä harjoiteominaisuuksia, jotka edistävät ikäihmisten kotona asumisessa vaadittavia taitoja (jalkojen voima, liikkuvuus, muisti ja tasapaino).

Liikuntafoorumi, jossa urheiluseurat kokoontuvat yhdessä liikuntatoimen kanssa keskustelemaan ja kehittämään Kiuruveden liikuntaa. Foorumi kokoontui vuoden 2020 aikana yhden kerran. Tapaamisessa käsiteltiin ajankohtaisia asioita ja pyydettiin mielipiteitä urheilukentän perusparannuksen ja Hovin frisbeeradan investointeihin.

Kaikki ikäryhmät

TAVOITE: PERUSTERVEYDENHUOLLON JA SOSIAALITOIMEN LÄHIPALVELUIDEN HYVÄ SAATAVUUS

TOIMENPITEET JA VASTUUTAHO	RESURSSIT	ARVOMITTARIT	TOTEUTUMINEN VUONNA 2021
Palvelusopimusneuvottelut Ylä-Savon SOTE: kanssa Vastuutaho: kaupunginhallitus ja -valtuusto Ylä-Savon SOTE	Määrärahavaraus	Palveluiden määrä, laatu ja saatavuus	Määräraha varattu Palvelut toteutettu pääsääntöisesti sopimuksen mukaisesti. Neuvolapsykologin palveluihin on pitkät jonotusajat. Lähipalveluiden toteutuminen edellyttää seurantaa.

Ikääntyneen väestön osuus kasvaa koko maassa, mikä selittyy sekä pidemmällä elinajan odotteella että syntyvyyden laskulla. Kiuruvedellä yli 65-vuotiaiden osuus asukkaista on muuta selkeästi maata suurempi ja vastaavasti lasten, nuorten ja työikäisten osuus väestöstä on muuta maata pienempi.

Vuoden 2021 tilaston mukaan yleinen pienituloisuusaste on laskenut valtakunnallisen trendin mukaisesti, mutta on edelleen selkeästi suurempi kuin koko maassa keskimäärin. Ahtaasti asuvien osuus kaikista asuntokunnista on ollut laskusuuntainen lähes koko 2010-luvun ajan ja jatkuu edelleen ja on tällä hetkellä alle maan keskitason, mutta suurempi kuin Pohjois-Savossa. Osan suuntauksesta selittää asuntokuntien koon pienentyminen: yksin asuvien osuus kasvaa ja lapsiperheiden osuus puolestaan pienentyy.

Yleistä asumistukea saaneiden asuntokuntien suhteellinen osuuden kasvu tasoittui vuonna 2019, ja on edelleen selvästi pienempi kuin maassa keskimäärin. Aiempi kasvu ei johdu tuen tarvitsijoiden määrän yhtäkkisestä kasvusta, vaan asumistukeen vuonna 2015 tulleista muutoksista, joiden seurauksena tuki on mahdollistunut aiempaa useammalle.

Väestön ikäjakauma Kiuruvedellä 2014–2021

0–14-vuotiaat, % väestöstä

	2014	2015	2016	2017	2018	2019	2020	2021
Koko maa	16,4	16,3	16,2	16,2	16,0	15,8	15,6	15,4
Kiuruvesi	15,0	15,1	14,9	14,6	14,5	14,4	14,5	14,3

15–64-vuotiaat, % väestöstä

	2014	2015	2016	2017	2018	2019	2020	2021
Koko maa	63,7	63,2	62,9	62,5	62,2	62,0	61,7	61,6
Kiuruvesi	58,6	58,0	57,2	56,8	56,0	55,3	54,4	53,7

65 vuotta täyttäneet, % väestöstä

Työikäisen väestön pitkäaikainen sairastaminen on jatkanut nousuaan myös vuonna 2021. Kiuruvesi pitkäaikaissairastamista kuvaava tunnusluku on selvästi korkeampi, kuin Pohjois-Savo ja kokomaa keskimäärin.

Kiuruvedellä suurimmat yksittäiset sairausryhmät ovat tuki- ja liikuntaelinsairauden sekä sepelvaltimotauti. Sairastavuusindeksi on pienentynyt.

Myös itsemurhia, itsemurhayrityksiä, psykoosilääkitystä sekä mielenterveysyistä johtuvaa työkyvyttömyyseläkettä kuvaava mielenterveysindeksi on Kiuruvedellä korkea myös vuonna 2019. Uudempaa tietoa ei ole saatavissa. Mitä korkeampi lukema on, sitä enemmän ongelmiaakin on.

Hyvällä mielellä hanke

Pohjois-Savon maakuntaan on valmisteltu erillisellä esiselvityksellä Hyvällä mielellä – Pohjois-Savo projektia. Projektin kunnianhimoisena päätavoitteena 2030 on Mielen hyvinvoinnin ja terveyden vahvistaminen ja päihteiden käytön vähentäminen.

Kaupunginhallitus 30.11.2020 päätti ilmoittaa osallistuvansa Hyvällä mielellä -Pohjois-Savo projektin toteutukseen. Määräraha vuodelle 2021 5816 € kirjataan sosiaali- ja terveydenhuollon menokohdalle.

Hyvinvointikysely 2020

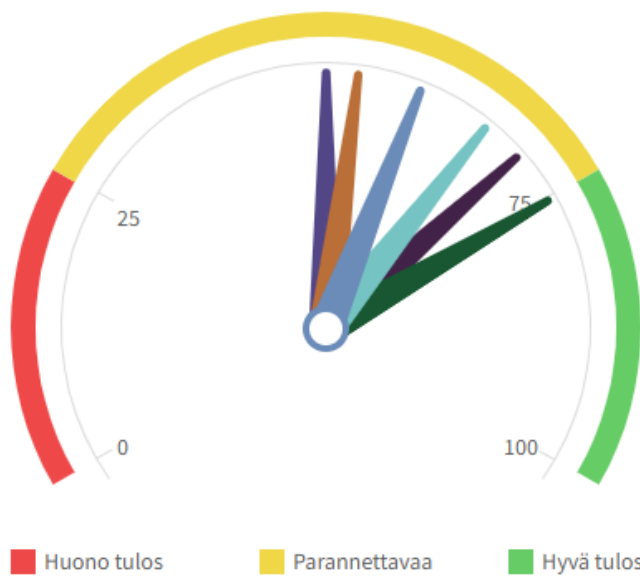
Pohjois-Savon alueella suoritettiin kokemuksellinen hyvinvointikysely 2020–2021. Kyselyyn pystyi vastaamaan 6.2.2021 mennessä. Vastaava kysely tehtiin vuoden 2019 aikana. Vuonna 2021 tehtyyn kyselyyn vastasi 48 henkilöä, mikä on erittäin vähän verrattuna vuoden 2019 kyselyn 153 vastaajaan.

Vastaaja kokivat suurimmiksi hyvinvointiaan vahvistaviksi tekijöiksi perheen ja ystävät sekä liikunnan ja monipuolisen työn. Viheralueet koettiin tärkeäksi hyvinvointia lisääväksi tekijäksi. Hyvinvointia heikentävinä asioina pidettiin koronapandemiaa, huolta omasta ja läheisten terveydestä, töihin liittyvät huolet sekä koronan takia liikuntapalveluiden sulkemista. Tyytyväisyyteen elämän eri osa-alueilla liittyvien kysymysten perusteella suurin osa vastaajista koki elämänlaatunsa hyväksi.

TEAvisari

Terveystiedon edistämistä kuvaava TEAvisari on THL:n laatima työväline kunnille. Vuoteen 2020 verrattuna TEAvisarin tunnusluvut ovat pysyneet samana kuntajohtoa, perusopetusta ja kulttuuria lukuun ottamatta. Vuonna 2020 kuntajohdon tunnusluku oli 73, kun se vuonna 2021 on huonontunut lukuun 59. Perusopetuksen tunnusluku vuonna 2020 oli 62, kun vuonna 2021 tunnusluku on huonontunut lukuun 54. Kulttuurin tunnusluku vuonna 2020 oli 30, kun vuonna 2021 se on noussut lukuun 66.

Kaikki sektorit : Kiuruvesi 2021



Aineisto päivitetty 01.09.2022

Pisteet	Kiuruvesi	Koko maa
Kaikki sektorit	62	68
Kuntajohto	59	78
Perusopetus	53	64
Lukiokoulutus	70	66
Ammatillinen koulutus	..	63
Liikunta	50	72
Perusterveydenhuolto	75	65
Kulttuuri	66	66

Pisteet	2021	2020	2019	2018	2017	2016	2015	2014	2013	2012	2011
Kaikki sektorit	62	61	66	72	66	62	58	64	67	56	42
Kuntajohto	59	..	73	..	71	80	..	35
Perusopetus	53	..	62	..	62	..	50	..	62	..	55
Lukiokoulutus	..	70	..	77	..	73	..	73	..	84	..
Ammatillinen koulutus
Liikunta	..	50	..	67	..	47	..	53	..	58	..
Perusterveydenhuolto	..	75	..	78	..	57	..	67	..	50	..
Kulttuuri	66	..	30

(www.teaviisari.fi, 13.10.2022)

KUNTASTRATEGIAN PAINOTUKSET JA LINJAUKSET

Strategia-alueet 2017

1. kuntatalous ja konserniohjaus
2. elinkeinopohja
3. väestö ja asuminen
4. kunnan omat palvelut ja henkilöstö
5. kunta-, seutu- ja maakuntayhteistyö sekä kansainvälinen yhteistyö

Kuntalaisten terveyden ja hyvinvoinnin kannalta kuntastrategiaan on tehty seuraava yleinen kirjaus: "Edistämme väestön hyvinvointia; kehitämme sosiaali- ja terveydenhuollon lähipalveluja sekä tarjoamme laadukkaita ja monipuolisia opetus- ja vapaa-ajan palveluja." Strategiassa käsitellään terveyden ja hyvinvoinnin edistämistä välillisesti useassa eri kohdassa. Strategiasta on huomioitava erityisesti seuraavat kantavat teemat kaupungin osalta:

1. Perusterveydenhuollon ja sosiaalitoimen lähipalveluiden turvaaminen. Toimiva perusterveydenhuolto vähentää erikoissairaanhoidon kustannuksia ja edistää kuntalaisten terveyttä ja hyvinvointia.
2. Työllisyyden ja työllisyyttä tukevien toimenpiteiden tukeminen.
3. Lapsiperheiden, nuorten ja ikäihmisten hyvinvoinnin tukeminen ja syrjäytymisen ehkäisy.
4. Yhteistyön kehittäminen yhdistysten ja kolmannen sektorin kanssa.

Kiuruveden kaupunkistrategia on päivitetty vuosille 2022-2025.

OSA 2

HYVINVOINTISUUNNITELMA

2017–2021

HYVINVOINNIN EDISTÄMISTÄ TUKEVAT OHJELMAT JA SUUNNITELMAT

Arjen turvaa Kiuruvedellä -turvallisuusohjelma

Ikääntyvän väestön hyvinvointiohjelma 2017–2019 Kulttuuriympäristöohjelma
Maapoliittinen ohjelma

Lapsipoliittinen ohjelma

Maahanmuuttajien kotouttamisohjelma 2011–2015 Toimintasuunnitelma koululaiset
Vammaispoliittinen ohjelma Varhaiskasvatussuunnitelma

Viestintäohjeet

Kiuruveden kaupungin yhdenvertaisuussuunnitelma Kiuruveden kaupungin tasa-arvo-
ohjelma

SOTE:

Kuntayhtymän strategia

Palvelujen järjestämissuunnitelma 2014–2017

Pohjois-Savon sairaanhoitopiiri alueen kuntien Terveystieteiden
järjestämissuunnitelma

Lasten ja nuorten hyvinvointisuunnitelma (HYVIS) 2012–2015

Lastensuojelusuunnitelma 2014–2016

Terveysneuvonnan toimintaohjelma Kotouttamisohjelma Ylä-Savon mielenterveys- ja
päihdesuunnitelma 2016–2019

Ylä-Savon sote yhteistoiminta-alueen turvallisuussuunnitelma 2013–2016

HYVINVOINTISUUNNITELMA 2017–2021

PERUSTERVEYDENHUOLLON JA SOSIAALITOIMEN LÄHIPALVELUIDEN
TURVAAMINEN TOIMINNALLISESTI JA TALOUDELLISESTI TEHOKKAALLA
TAVALLA

TAVOITE: PERUSTERVEYDENHUOLLON JA SOSIAALITOIMEN LÄHIPALVELUIDEN HYVÄ SAATAVUUS		
TOIMENPITEET JA VASTUUTAHO	RESURSSIT	ARVOMITTARIT
<p>Palvelusopimus-neuvottelut Ylä-Savon SOTE:n kanssa</p> <p>Vastuutaho: kaupunginhallitus ja -valtuusto Ylä-Savon SOTE</p>	Määrärahavaraus	Palveluiden määrä, laatu ja saatavuus

TYÖLLISYYDEN JA TYÖLLISYYTTÄ EDISTÄVIEN TOIMENPITEIDEN TUKEMINEN

TAVOITE: MAHDOLLISIMMAN MONEN PIRKÄAIKAISTYÖTTÖMÄN TYÖLLISTÄMINEN		
TOIMENPITEET JA VASTUUTAHO	RESURSSIT	ARVOMITTARIT
<p>Työllistämistoimenpiteiden piirissä oleville tarjotaan mahdollisuuksien mukaan mm. työ- ja työkokeilupaiikkoja kaupunkiorganisaatiossa</p> <p>Vastuutaho: kaupunginhallitus ja -valtuusto työllistämisen tulosalue</p>	Määrärahavaraus	kaupungin työllistämistoimenpiteiden kautta mukana olleiden henkilöiden lukumäärä

SYRJÄYTYMISEN EHKÄISY

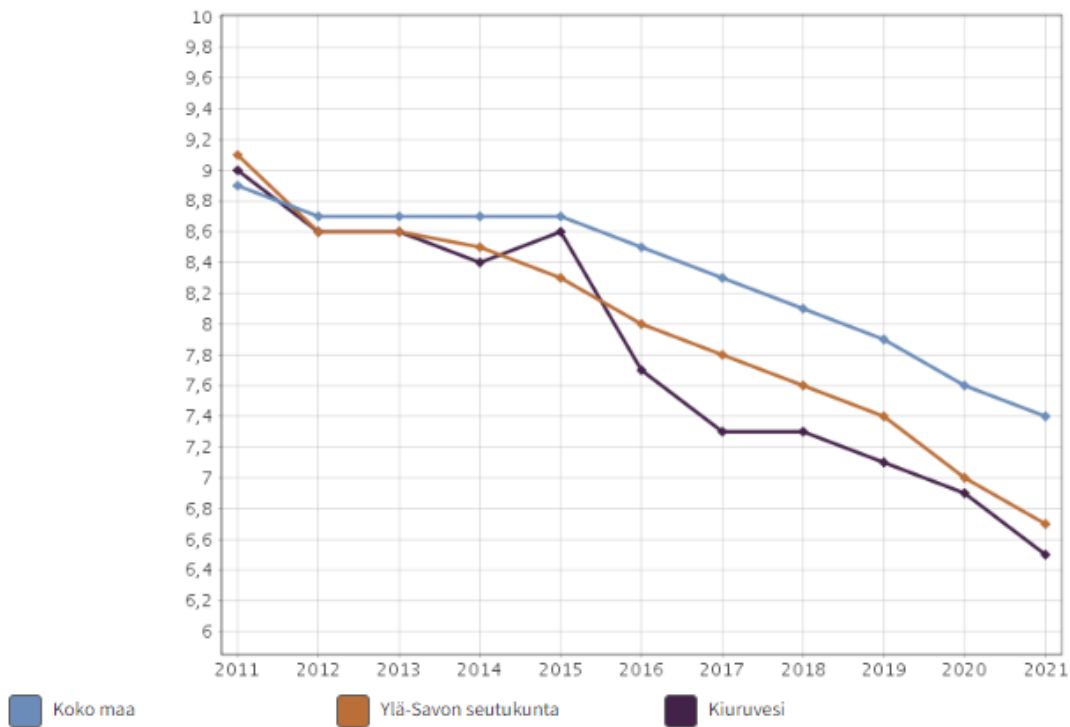
TAVOITE: LAPSIPERHEIDEN SYRJÄYTYMISEN EHKÄISY		
TOIMENPITEET JA VASTUUTAHO	RESURSSIT	ARVOMITTARIT
Tarpeen mukaisen hoitomuodon järjestäminen mahdollisimman nopeasti Vastuutaho: sivistyslautakunta, varhaiskasvatuksen tulosalue	Määrärahavaraus varhaiskasvatuksen tulosalueelle	Ensisijaisen toiveen mukaisen päivähoitopaikan saaneiden lukumäärä Hoitopaikan järjestämiseen kulunut aika

TAVOITE: LASTEN JA NUORTEN SYRJÄYTYMISEN EHKÄISEMINEN		
TOIMENPITEET JA VASTUUTAHO	RESURSSIT	ARVOMITTARIT
Lasten, nuorten ja heidän perheidensä tarvitseman tuen tarjoaminen Vastuutaho: sivistyslautakunta, varhaiskasvatuksen, koulutoimen ja vapaa-aikapalveluiden tulosalue	Määrärahavaraus varhaiskasvatuksen, koulutoimen ja vapaa-aikapalveluiden tulosalueelle	Opintonsa loppuun saattavien ja jatko-opiskelupaikan saavien nuorten määrä Koulukiusaamisen väheneminen Nuorisovaltuuston toiminta

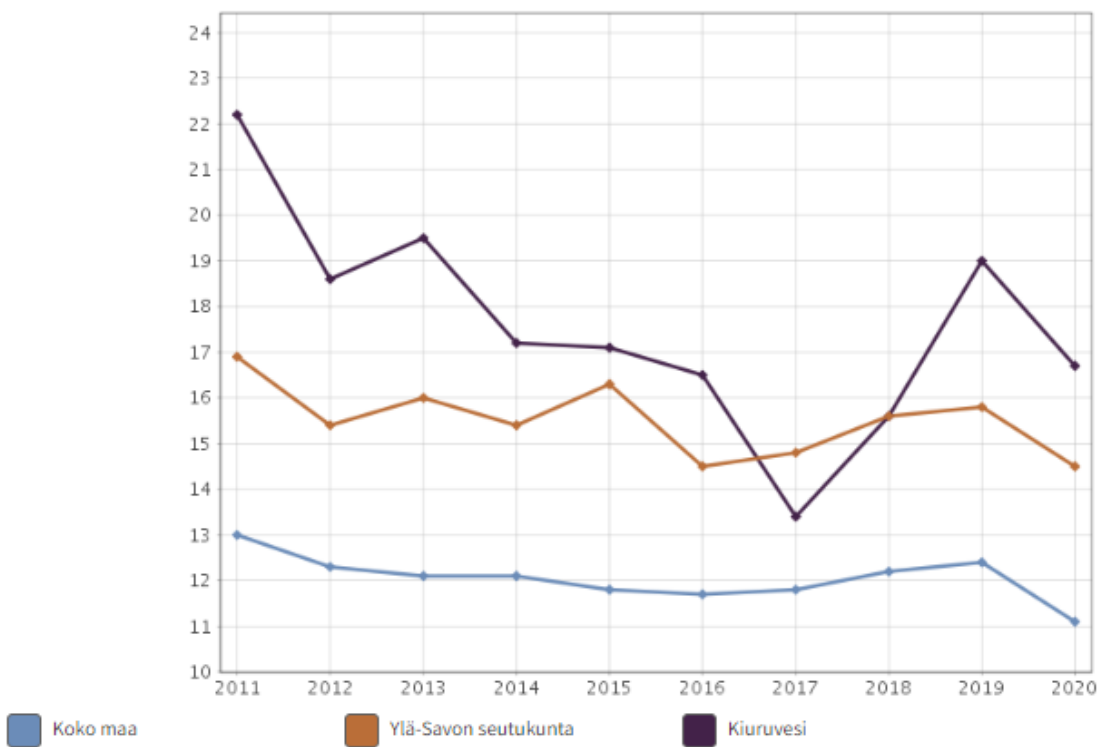
TAVOITE: IKÄIHMISTEN SYRJÄYTYMISEN EHKÄISEMINEN		
TOIMENPITEET JA VASTUUTAHO	RESURSSIT	ARVOMITTARIT
<p>Ikääntyneiden toimintamahdollisuuksien parantaminen</p> <p>Vastuutaho: kaupunginhallitus ja -valtuusto yleishallinnon tulosalue</p>	<p>Määrärahavaraus vanhusneuvoston toimintaan</p>	<p>Vanhusneuvoston kokoukset</p> <p>Erityisuimakorttien ja seniorikorttien käyttö</p> <p>Kotona asuvien yli 75-vuotiaiden määrä</p>

LIITTEET

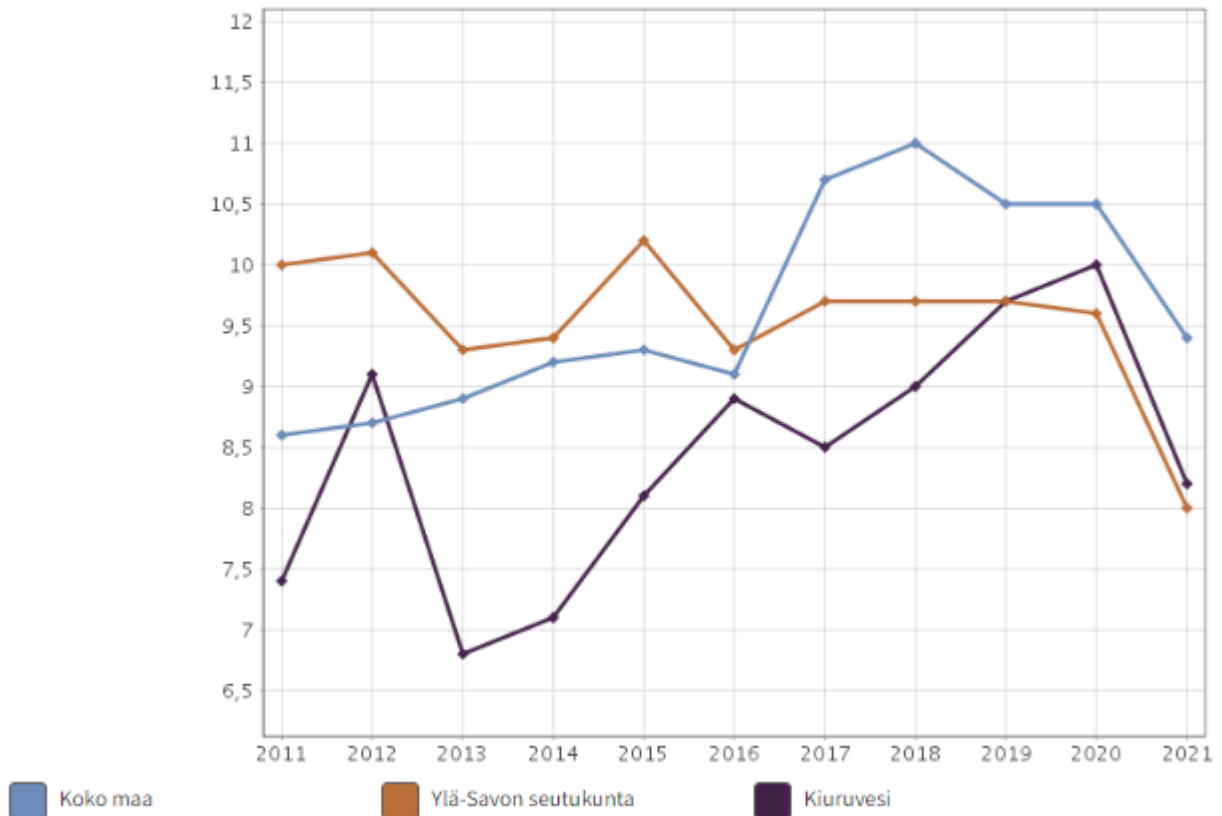
Ahtaasti asuvat asuntokunnat, % kaikista asuntokunnista info ind. 183



Lasten pienituloisuusaste info ind. 228



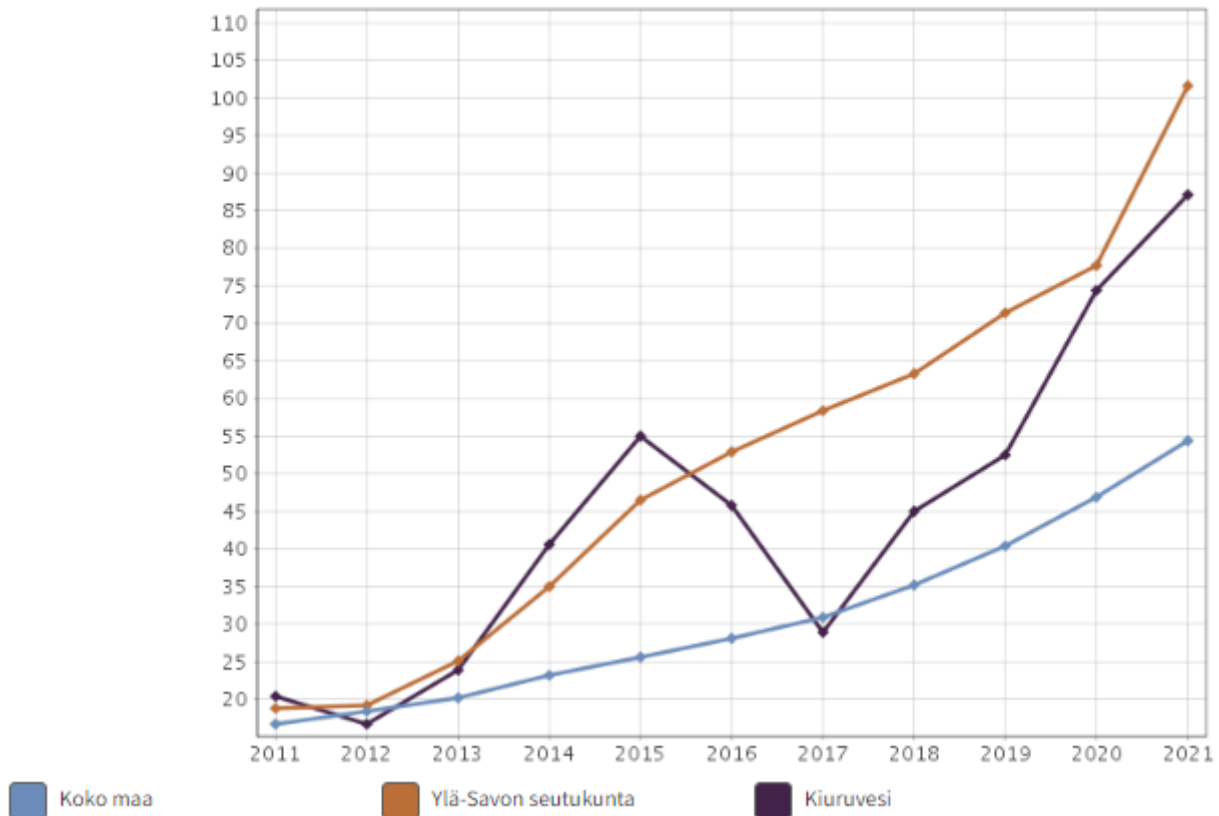
Toimeentulotukea saaneet lapsiperheet, % lapsiperheistä Info ind. 423



Kaikki kunnan kustantamaan varhaiskasvatukseen osallistuneet 31.12., % 1-6 vuotiaista (id:3696)

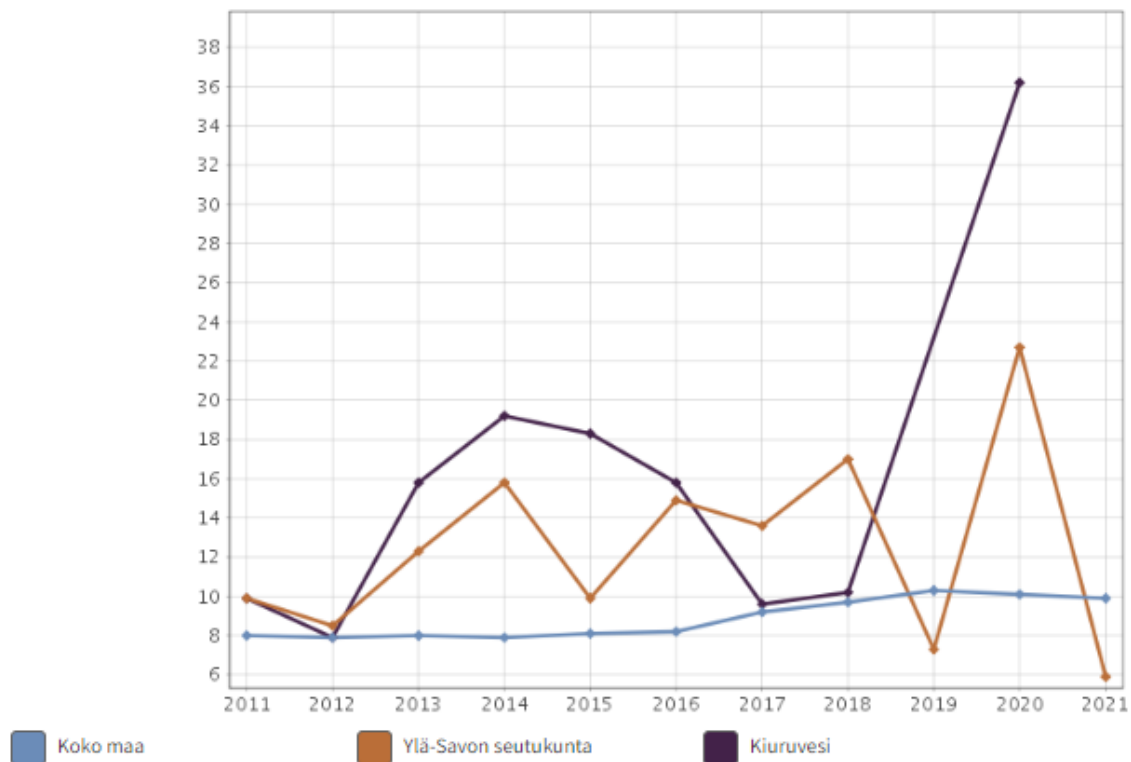
	2011	2012	2013	2014	2015	2016	2017	2018	2019	2020
Kiuruvesi	51,8	49,9	48,5	47,4	51,1	50,1	53,0	56,7	72,8	63,9
Ylä-Savon seutukunta	47,9	47,1	49,2	50,6	52,3	48,7	54,1	53,3	55,2	57,3
Koko maa	57,8	57,8	57,8	57,9	58,3	58,4	59,8	61,5	63,4	71,3

Kuntoutusrahaa saavat 16 - 19-vuotiaat / 1 000 vastaavan ikäistä info ind. 1568

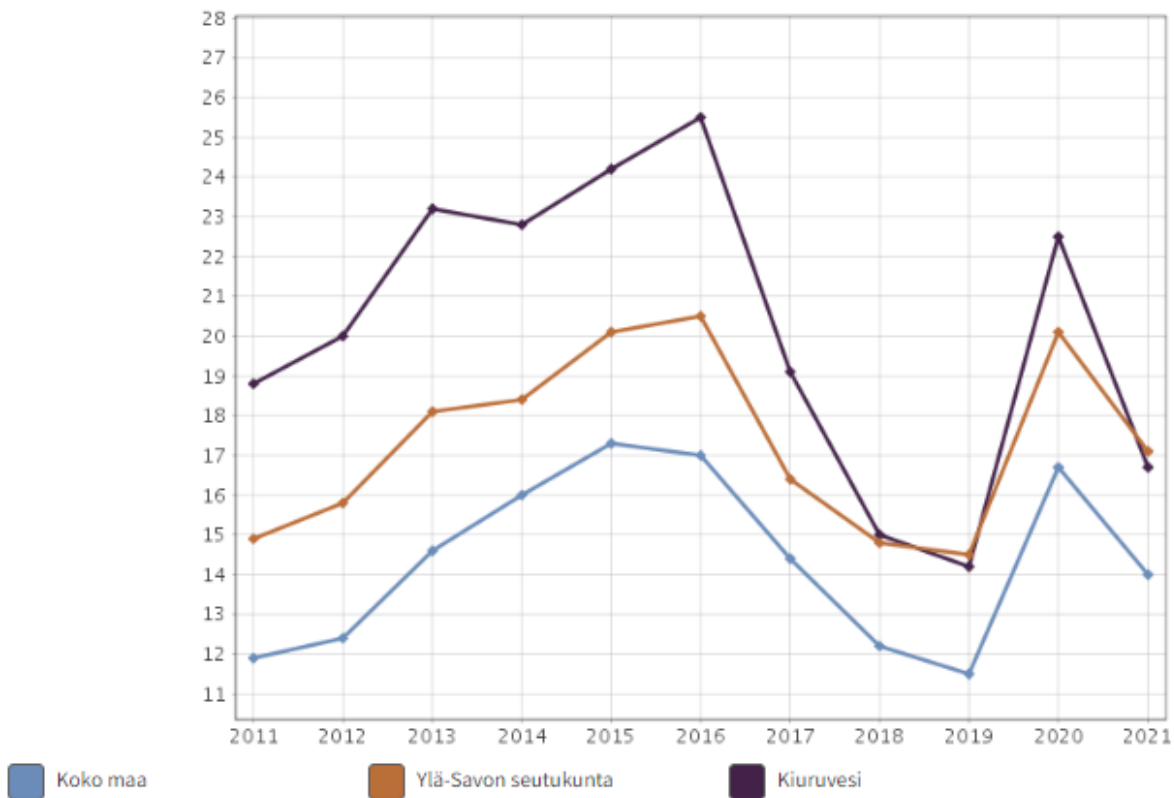


Mielenterveyden häiriöihin sairaalahoitoa saaneet 18 - 24-vuotiaat / 1 000 vastaavan ikäistä

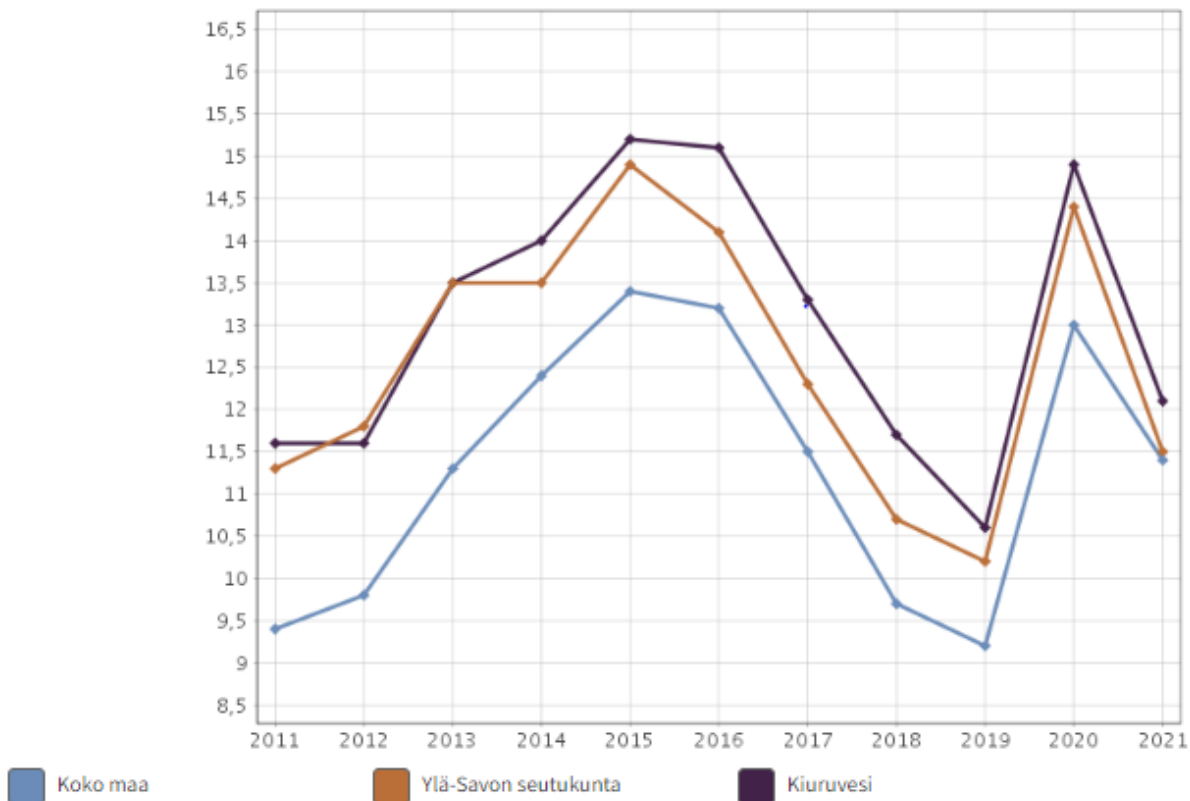
info ind. 240



Nuorisotyöttömät, % 18 - 24-vuotiaasta työvoimasta [info ind. 189](#)



Työttömät, % työvoimasta [info ind. 181](#)



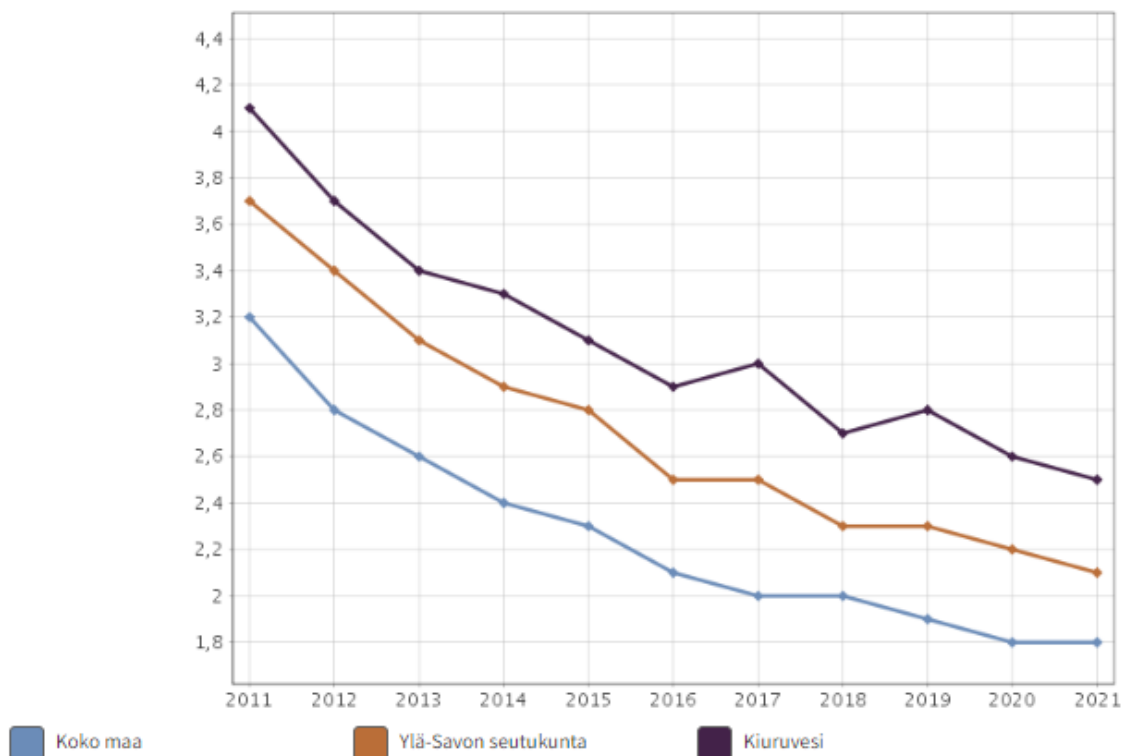
Pitkäaikaistyöttömät, % työttömistä (id:326)

	2011	2012	2013	2014	2015	2016	2017	2018	2019	2020	2021
Koko maa	23,4	24,2	25,1	27,8	31,1	35,5	34,5	29,8	26,3	21,9	35,8
Ylä-Savon seutukunta	25,4	26,8	25,9	27,4	27,4	32,6	35,2	32,1	30,3	26,0	40,1
Kiuruvesi	22,8	24,4	23,0	26,7	27,2	29,5	35,0	31,6	28,1	24,4	37,4

Mielenterveyden ja käyttäytymisen häiriöiden vuoksi työkyvyttömyyseläkettä saavat 25–64-vuotiaat, % vastaavan ikäisestä väestöstä (id:2422)

	2011	2012	2013	2014	2015	2016	2017	2018	2019	2020	2021
Koko maa	3,8	3,8	3,7	3,7	3,6	3,5	3,4	3,4	3,4	3,4	3,3
Ylä-Savon seutukunta	5,8	5,7	5,6	5,7	5,6	5,4	5,4	5,4	5,4	5,5	5,4
Kiuruvesi	6,6	6,5	6,4	6,5	6,1	6,1	5,8	5,7	5,9	5,7	5,7

Täyttä kansaneläkettä saaneet 65 vuotta täyttäneet, % vastaavan ikäisestä väestöstä [info ind. 313](#)



Täyttä kansaneläkettä saaneet 65 vuotta täyttäneet, % vastaavan ikäisestä väestöstä (Info 313)

Kiuruvesi

	2011	2012	2013	2014	2015	2016	2017	2018	2019	2020	2021
miehet	2,3	2,3	2,6	2,5	2,3	2,2	2,2	1,9	2,3	2,1	2,2
naiset	5,5	4,9	4,1	4,0	3,8	3,5	3,7	3,3	3,3	3,0	2,7

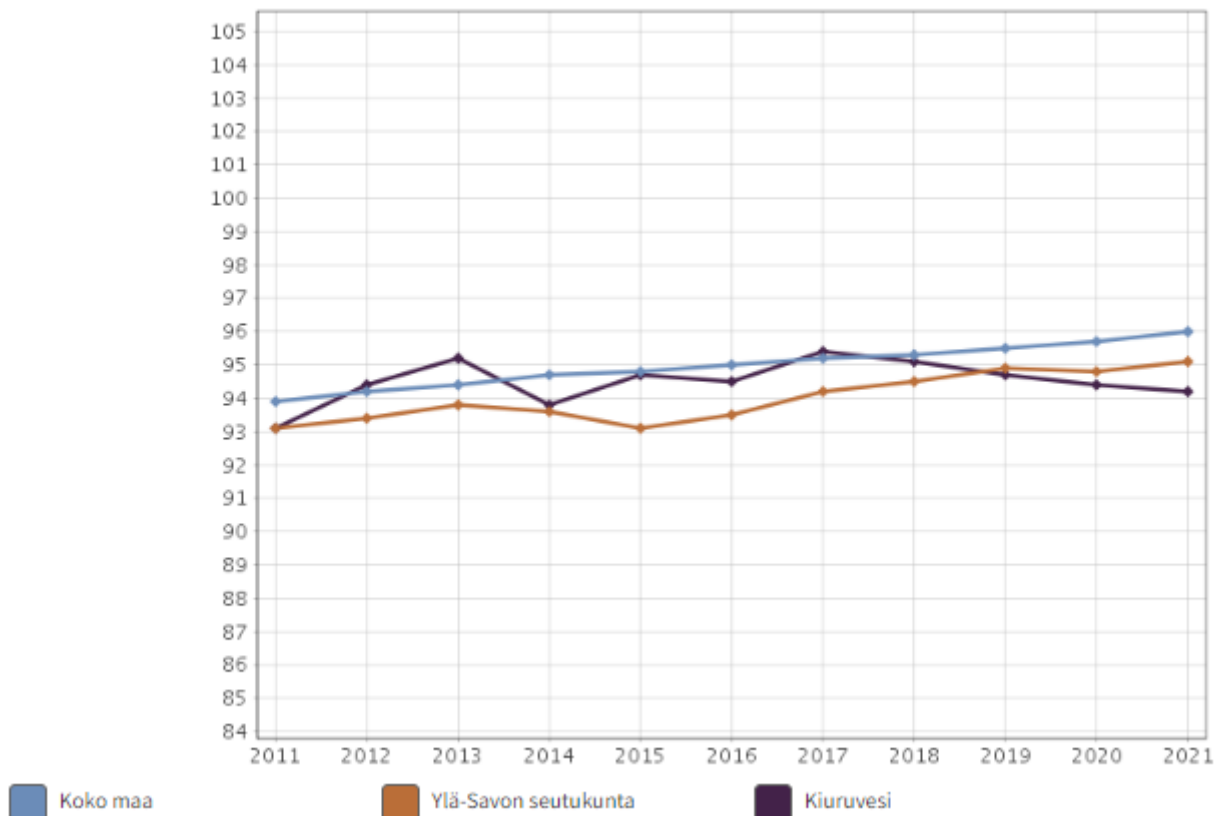
Ylä-Savon seutukunta

	2011	2012	2013	2014	2015	2016	2017	2018	2019	2020	2021
miehet	2,0	1,8	1,9	1,8	1,8	1,7	1,9	1,9	2,0	2,1	2,1
naiset	5,0	4,6	4,1	3,8	3,6	3,2	3,0	2,7	2,6	2,4	2,2

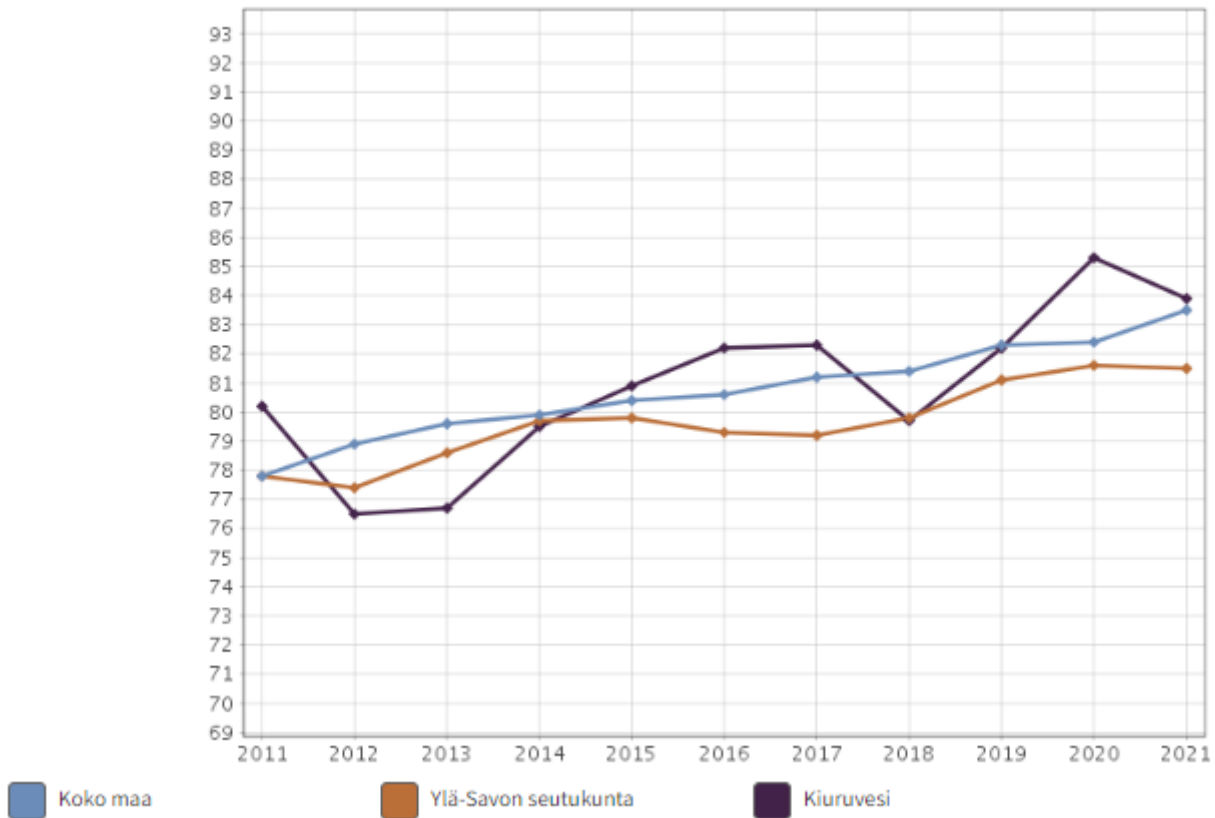
Koko maa

	2011	2012	2013	2014	2015	2016	2017	2018	2019	2020	2021
miehet	1,8	1,6	1,5	1,4	1,4	1,4	1,4	1,4	1,4	1,4	1,4
naiset	4,2	3,8	3,4	3,1	2,9	2,7	2,6	2,4	2,3	2,2	2,1

Kotona asuvat 75 - 84-vuotiaat, % vastaavan ikäisestä väestöstä info ind. 1250



Kotona asuvat 85 vuotta täyttäneet, % vastaavan ikäisestä väestöstä info ind. 1251



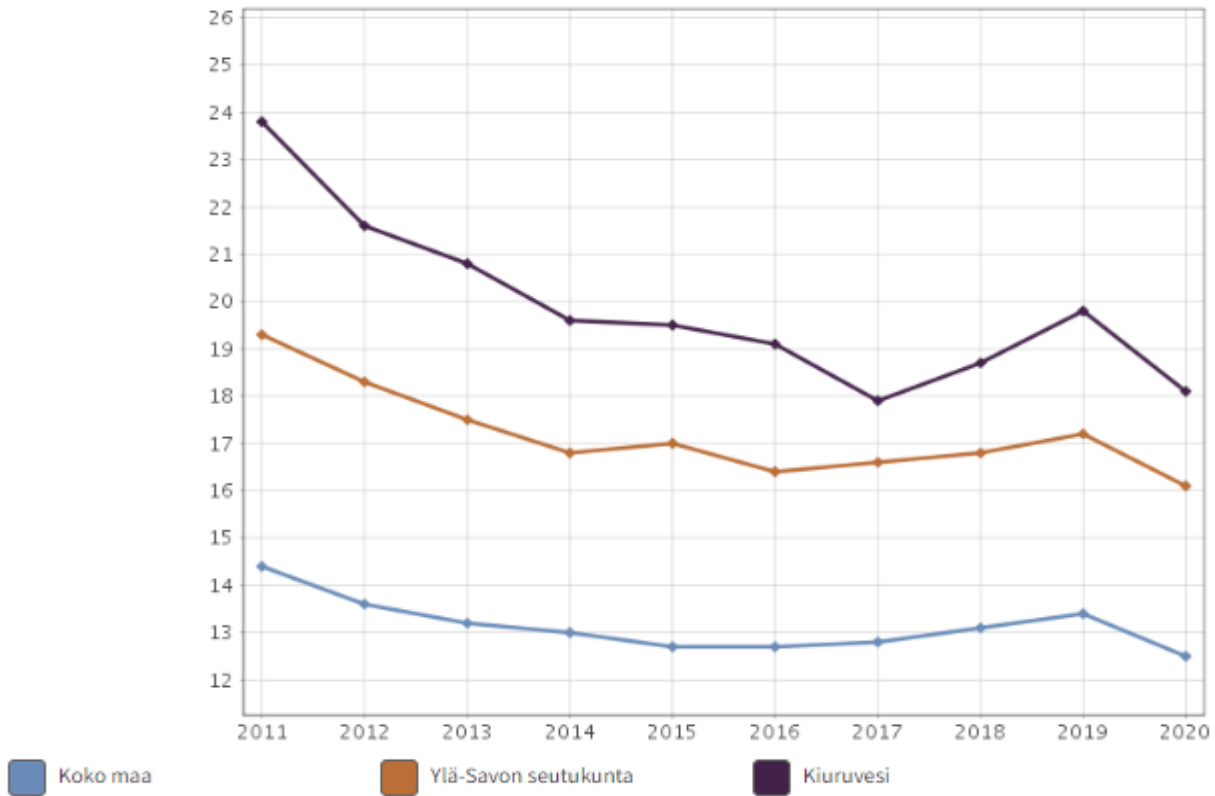
Säännöllisen kotihoidon 65 vuotta täyttäneet asiakkaat, % vastaavan ikäisestä väestöstä (id:3314)

		2016	2017	2018	2019	2020
Koko maa	yhteensä	8,9	8,9	8,7	8,5	8,4
Ylä-Savon seutukunta		11,2	10,6	10,2	10,1	9,6
Kiuruvesi		10,4	9,1	9,9	10,2	8,4

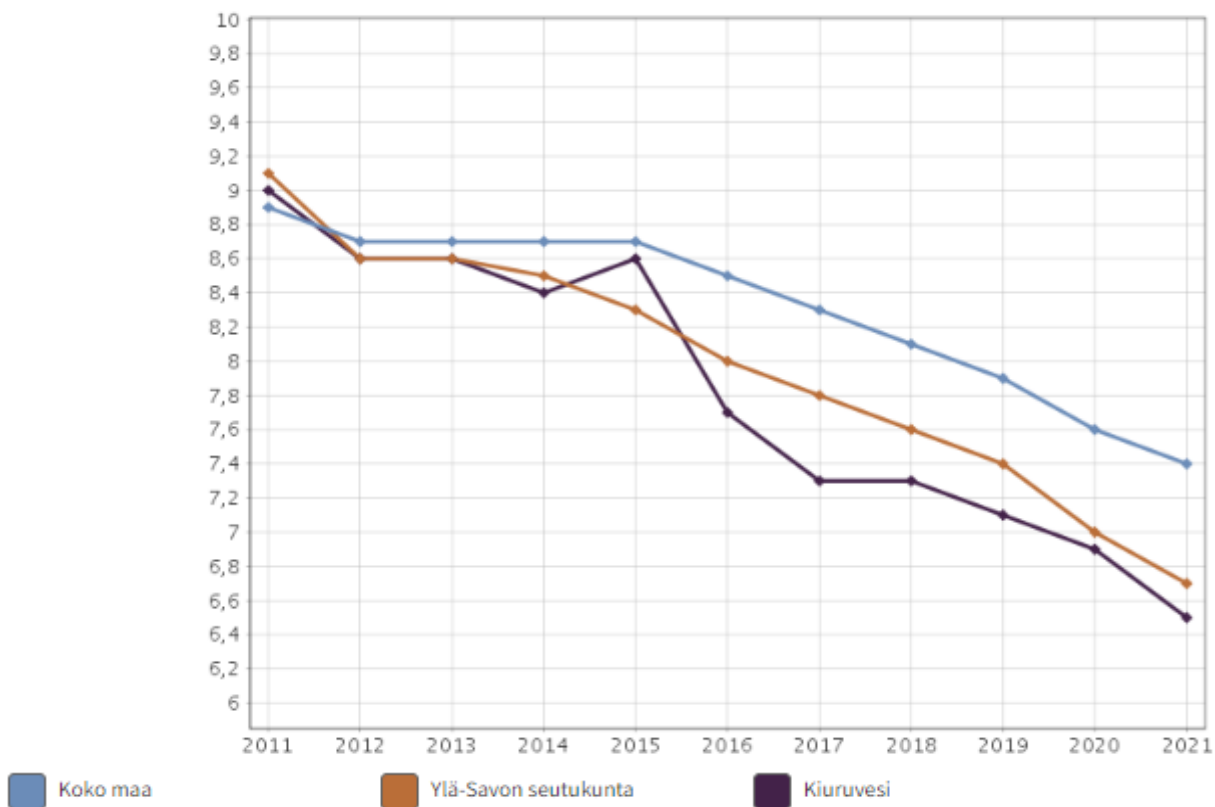
Vanhainkotien pitkäaikaisasiakkaat 31.12. yhteensä (id:2750)

		2011	2012	2013	2014	2015	2016	2017	2018	2019	2020	2021
Koko maa	yhteensä	13 950	12 055	10 460	9 741	8 159	6 825	5 095	4 416	3 602	3 316	2 245
Ylä-Savon seutukunta		158	137	138	140	107	54	41	43	9	6	5
Kiuruvesi		58	44	44	42	39	16			0	0	0

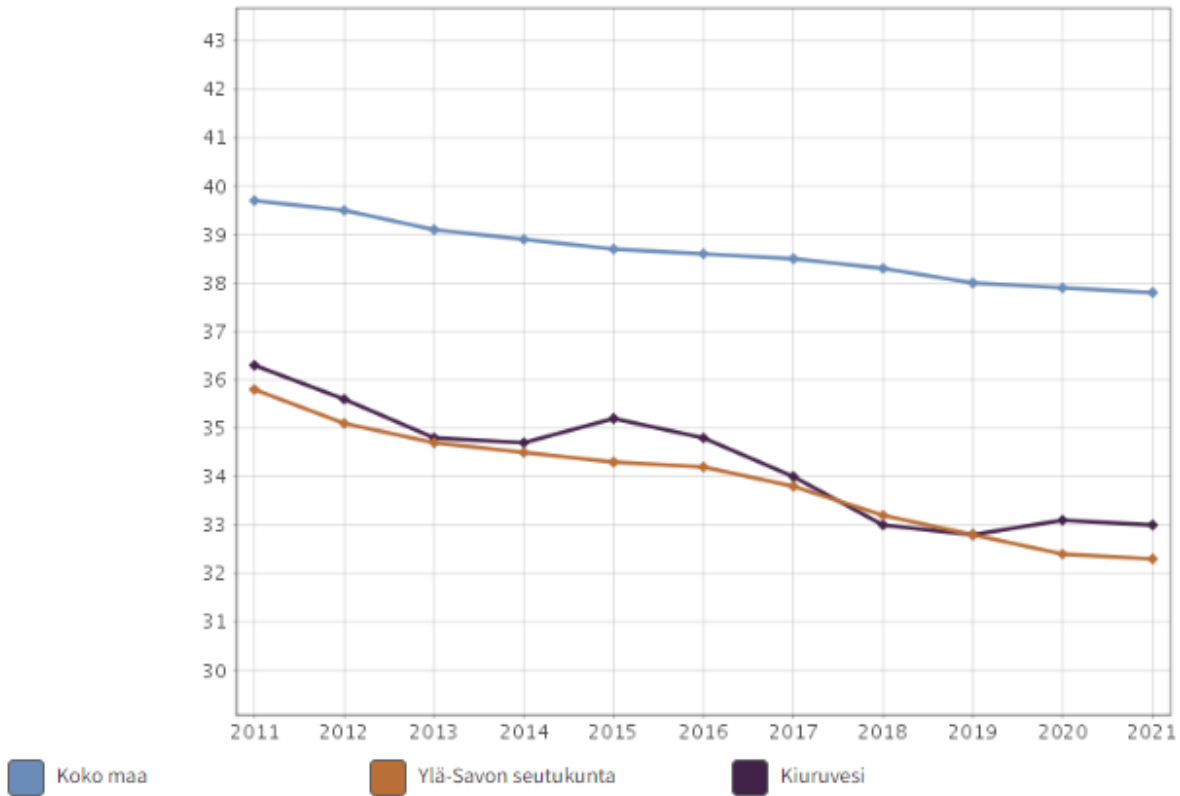
Kunnan yleinen pienituloisuusaste [info ind. 3099](#)



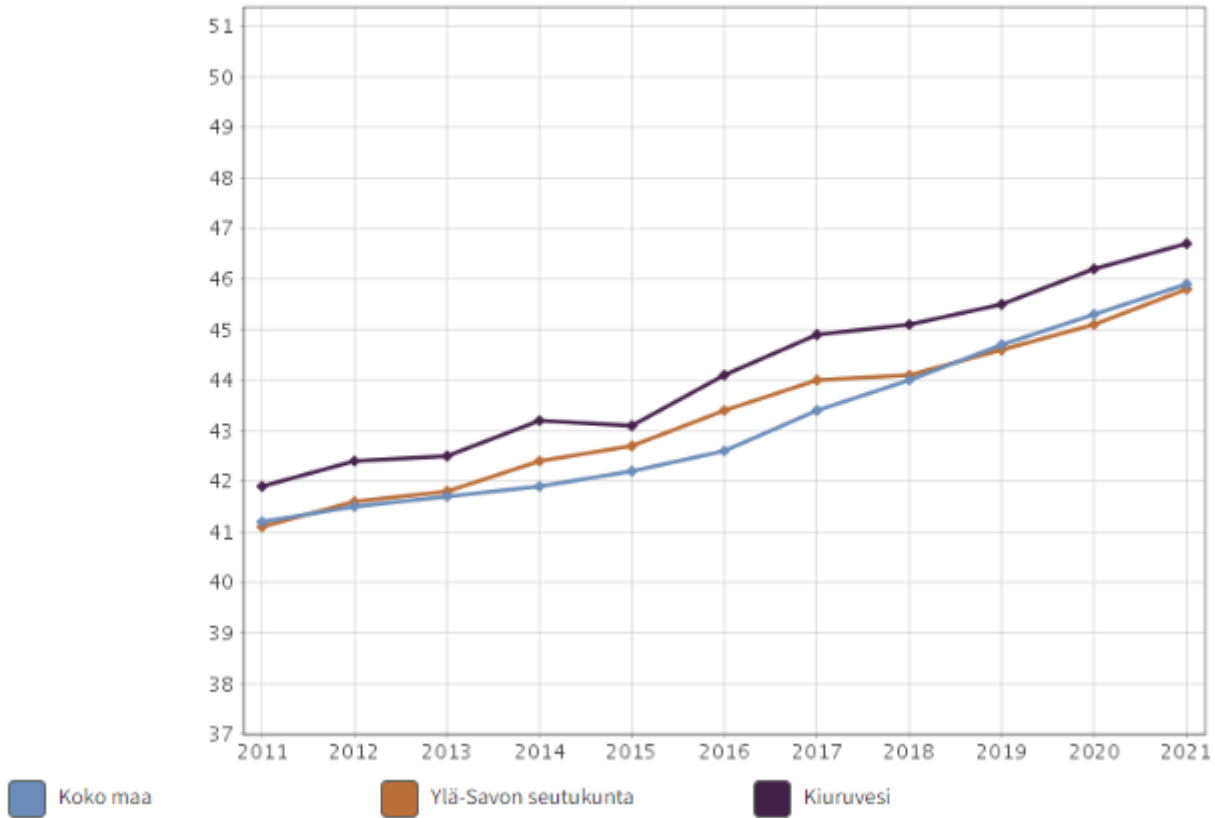
Ahtaasti asuvat asutokunnat, % kaikista asutokunnista [info ind. 183](#)



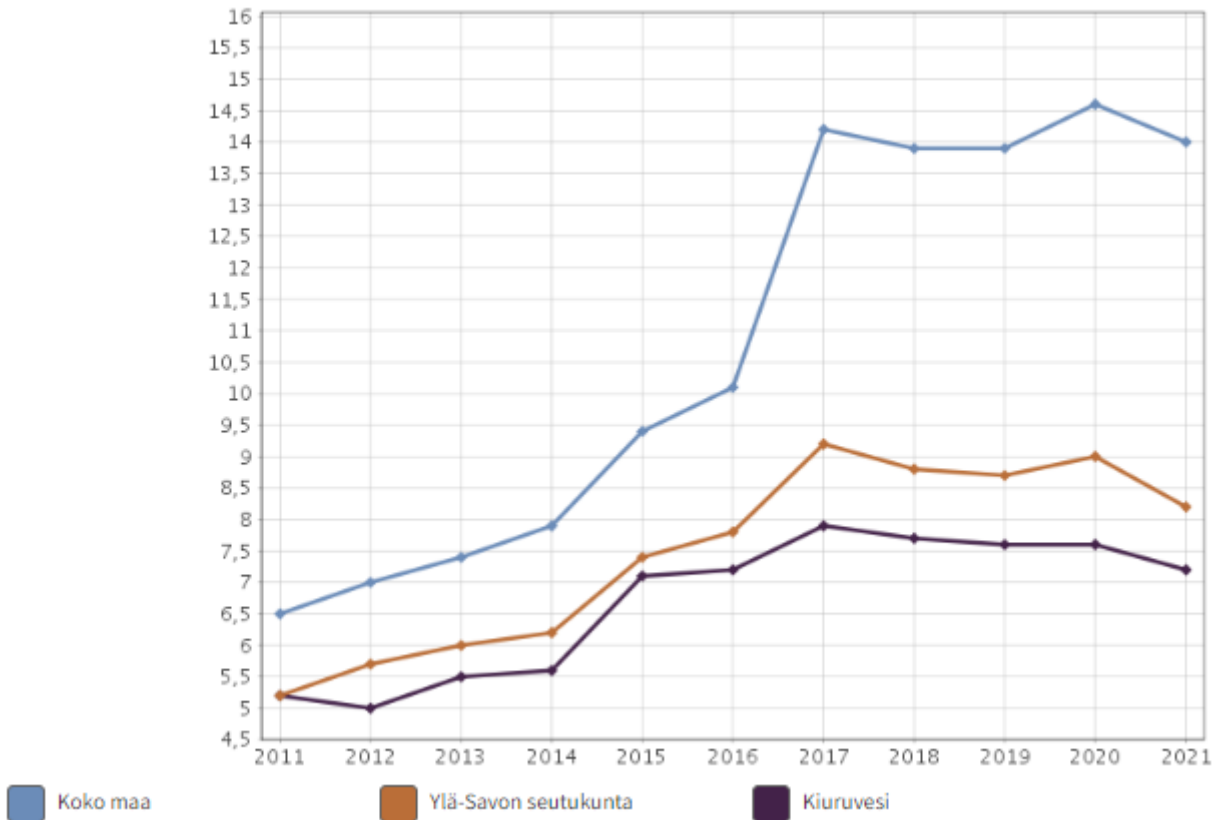
Lapsiperheet, % perheistä [info ind. 179](#)



Yhden hengen asutokunnat, % asutokunnista [info ind. 324](#)



Yleistä asumistukea saaneet yhteensä, % asutokunnista info ind. 2320



Sairauspäivärahaa saaneet 16 - 64-vuotiaat / 1 000 vastaavan ikäistä info ind. 475

