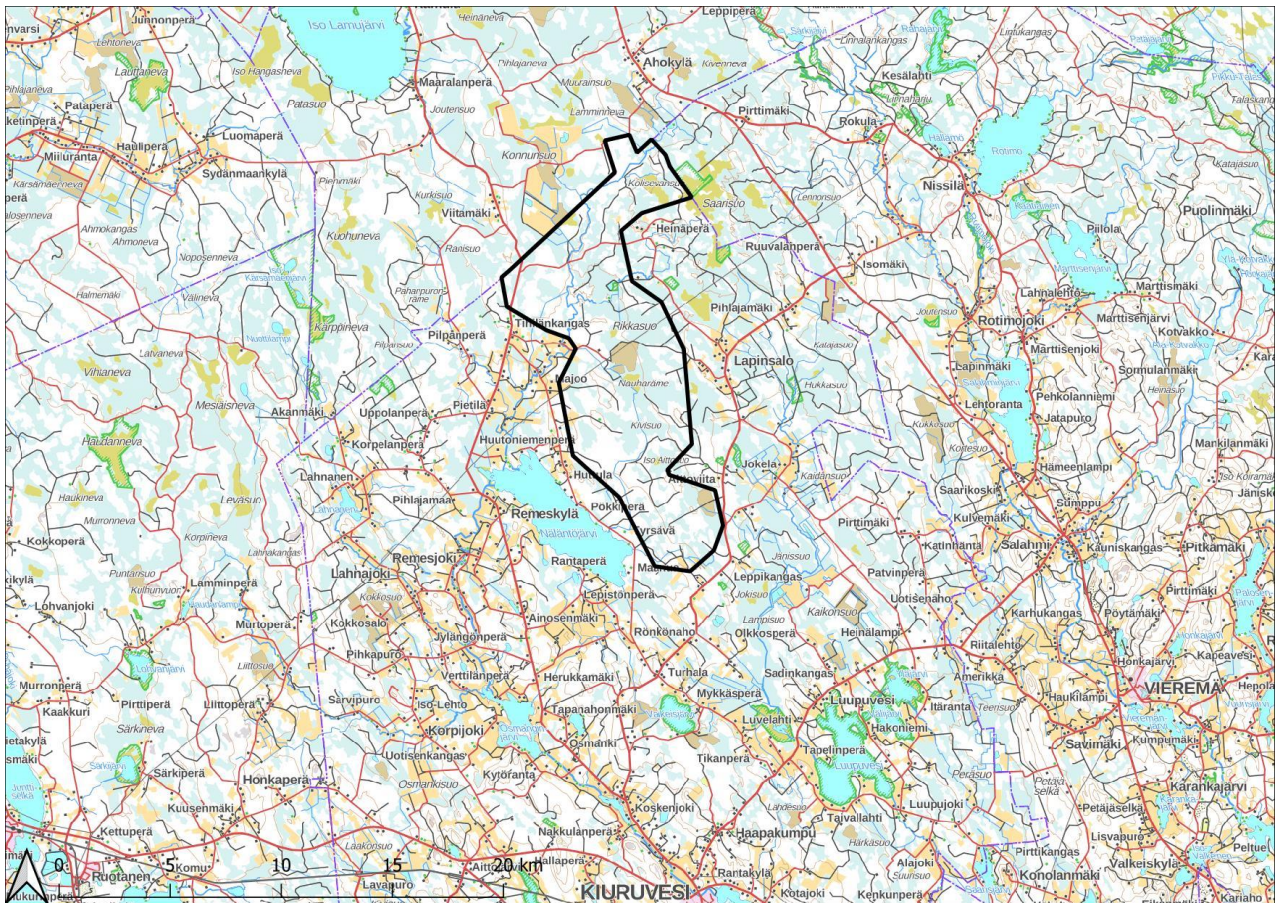


Päivämäärä  
17.4.2023, tark. 24.5.2023

# KIURUVEDEN KAUPUNKI

## LAPINSALON TUULIVOIMAPUISTON OSAYLEISKAAVA

### OSALLISTUMIS- JA ARVIOINTISUUNNITELMA



Tarkastus  
Päivämäärä **17.4.2023, tark. 24.5.2023**  
Laatijat **Tanja Tarkkanen, Kati Kivisaari, Päivi Märjenjärvi, Matias Mokko**  
Tarkastaja **Juha-Matti Märijärvi**

**Kuva 1. Kansikuva: Lapinsalon tuulivoimahankkeen osayleiskaava-alue.**

Copyright © Ramboll Finland Oy

Kaikki oikeudet pidetään. Tätä asiakirjaa tai osaa siitä ei saa kopioida tai jäljentää missään muodossa ilman Ramboll Finland Oy:n antamaan kirjallista lupaa.

Kuvien laadinnassa on hyödynnetty Maanmittauslaitoksen avoimien aineistojen tiedostopalvelusta ladattuja aineistoja © Maanmittauslaitos

## SISÄLTÖ

<b>1.</b>	<b>JOHDANTO JA OSAYLEISKAAVAN TARKOITUS</b>	<b>3</b>
<b>2.</b>	<b>SUUNNITTELUALUE</b>	<b>3</b>
<b>3.</b>	<b>PERUSTIETOA HANKKEESTA</b>	<b>5</b>
<b>4.</b>	<b>KAAVOITUSTILANNE, MUITA SUUNNITELMIA JA SELVITYKSIÄ</b>	<b>6</b>
4.1	Valtakunnalliset alueidenkäyttötavoitteet	6
4.2	Kaavoitus	7
4.2.1	Pohjois-Savon maakuntakaava	7
4.2.2	Pohjois-Pohjanmaan maakuntakaava	8
4.2.3	Yleiskaavat	10
4.2.4	Asemakaavat ja ranta-asemakaavat	11
4.3	Liittyminen muihin hankkeisiin ja suunnitelmiin	13
4.3.1	Lähialueen muut tuulivoimahankkeet	13
4.4	Laaditut selvitykset ja suunnitelmat	16
4.4.1	Ympäristövaikutusten arviointimenettelyn yhteydessä laaditut selvitykset	16
<b>5.</b>	<b>ARVIOITAVAT VAIKUTUKSET</b>	<b>16</b>
<b>6.</b>	<b>OSAYLEISKAAVOITUKSEN AIKATAULU JA VAIHEET</b>	<b>16</b>
<b>7.</b>	<b>MITEN TIEDOTETAAN, MITEN JA KETÄ KUULLAAN TYÖN AIKANA</b>	<b>17</b>
7.1	Tiedottaminen	17
7.2	Osalliset	17
<b>8.</b>	<b>MITEN JA MILLOIN VOI OSALLISTUA</b>	<b>18</b>
<b>9.</b>	<b>KUKA VALMISTEE JA OHJAA</b>	<b>20</b>
<b>10.</b>	<b>MISTÄ SAA TIETOA</b>	<b>20</b>

## 1. JOHDANTO JA OSAYLEISKAAVAN TARKOITUS

Enersense Wind Oy suunnittelee Lapinsalon tuulivoimahanketta Kiuruveden kaupungin pohjoisosaan maakuntarajalle (Kuva 1). Voimaloiden lukumäärä suunnittelualueella on enintään 48 kpl. Tuulivoimaloiden yksikköteho on alustavasti 7–10 MW. Puiston teoreettinen kokonaiskapasiteetti on noin 336–480 MW. Voimaloiden suunniteltu napakorkeus on noin 200 metriä ja lavan pituus noin 100 metriä, kokonaiskorkeuden ollessa tällöin korkeintaan 300 metriä.

Kiuruveden kaupungin tekninen lautakunta on päättänyt 23.11.2021 74 § käynnistää osayleiskaavan laatimisen Megatuuli Oy:n (03/2023 alkaen nimellä Enersense Wind Oy) kaavoitusaloitteen pohjalta. Osayleiskaava on tullut vireille kaupungin teknisen lautakunnan päätöksellä. Kaava laaditaan oikeusvaikutteisena maankäyttö- ja rakennuslain 42 §, 77a § ja 77b § vaatimalla tarkkuudella, jolloin kaupunki voi myöntää rakennusluvat tuulivoimaloille osayleiskaavan perusteella.

Maankäyttö- ja rakennuslain (MRL 63 §) mukaan kaavoitustyöhön tulee sisällyttää kaavan laajuuteen ja sisältöön nähden tarpeellinen suunnitelma osallistumis- ja vuorovaikutusmenettelystä sekä kaavan vaikutusten arvioinnista. Tässä osallistumis- ja arviointisuunnitelmassa esitetään osayleiskaavan laatimisen lähtökohtia ja tavoitteita, kuvataan kaavoituksen eteneminen ja kerrotaan miten osalliset voivat vaikuttaa kaavoitukseen ja kuinka kaavan vaikutuksia arvioidaan suunnittelun aikana.

Tuulivoimapuistohankkeen ympäristövaikutusten arviointimenettely (YVA-menettely) on käynnistynyt samanaikaisesti kaavoitusprosessin kanssa. YVA:n yhteydessä tutkitaan hankkeen ja sen vaihtoehtojen ympäristövaikutuksia. YVA-menettelyn yhteydessä laadittuja selvityksiä ja arvioinnin tuloksia hyödynnetään osayleiskaavatyössä. Osayleiskaavassa ratkaistaan hankkeen toteuttaminen laaditun YVA:n perusteella ja määritellään mm. voimaloille sallittavat sijoituspaikat, enimmäismäärät ja -korkeudet. Tarvittaessa YVA:n selvityksiä ja vaikutusten arviointia tarkennetaan ja kaavassa voidaan antaa myös määräyksiä haitallisten vaikutusten lieventämiseksi. Osayleiskaavoituksen ja YVA-menettelyn yleisötilaisuudet järjestetään mahdollisuuksien mukaan yhteisinä.

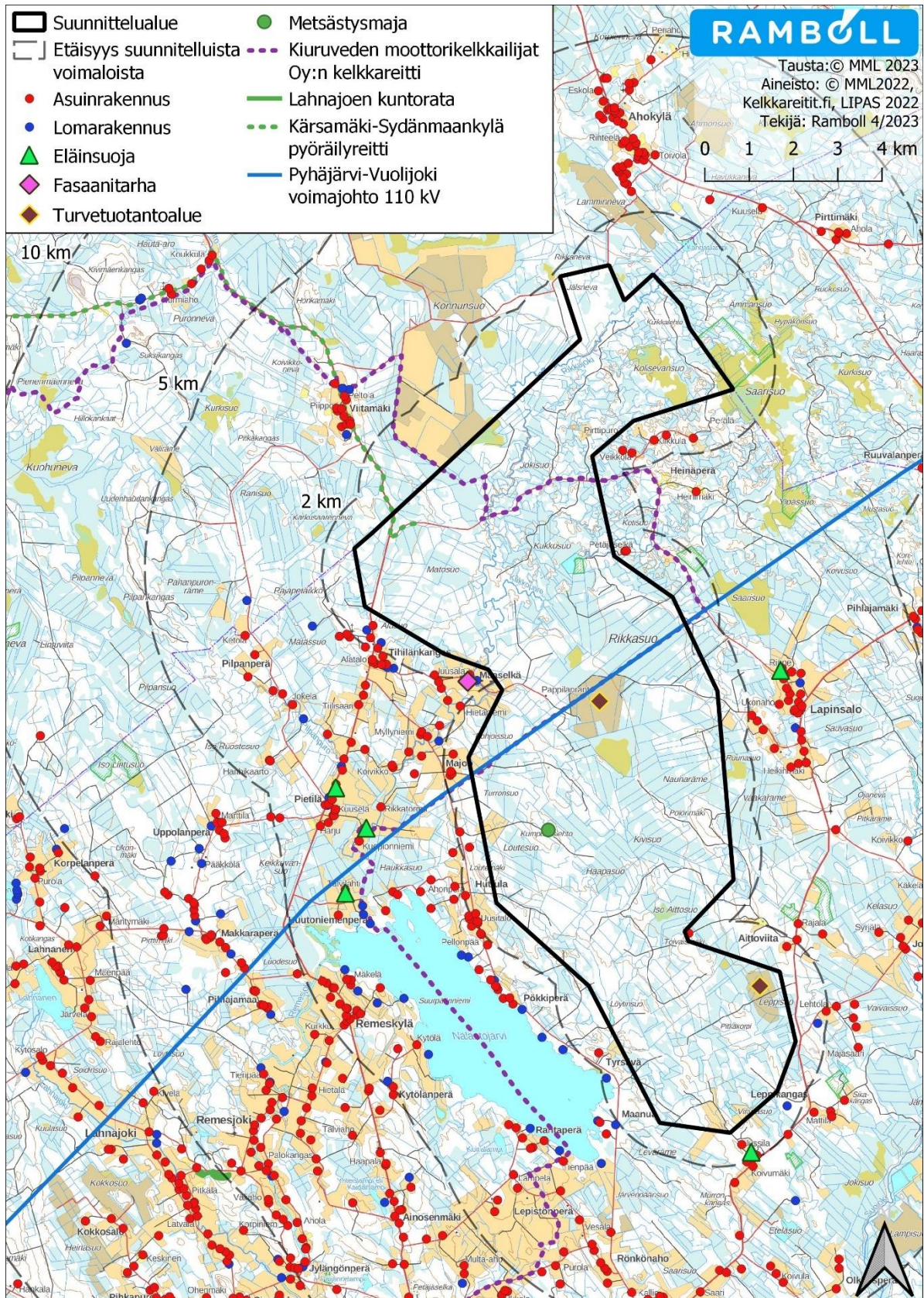
## 2. SUUNNITTELUALUE

Suunnittelualueen ja sen lähiympäristön nykyinen maankäyttö on esitetty kuvassa (Kuva 2). Alue sijoittuu Kiuruveden kaupungin pohjoisosaan rajautuen pohjoisessa maakuntarajaan. Suunnittelualueen itäpuolella sijaitsee Lapinsalon kylä ja länsipuolella Näläntöjärvi. Suunnittelualueen läpi kulkee Pyhännäntie (seututie 599) ja Heinäperäntie (yhdystie 16073). Suunnittelualueen länsipuolella kulkee Huttulantie (yhdystie 16051) ja itäpuolella Lapinsalontie (Yhdystie 5970). Suunnittelualueen poikki koillinen-lounas-suunnassa kulkee Elenia Verkko Oyj:n 110 kV:n Vuolijoki (Kajaani) - Ruotanen (Pyhäjärvi) voimajohto. Yleiskaavoitettavan alueen laajuus on noin 8690 hehtaaria.

Suunnittelualueella ei ole asutusta eikä loma-asutusta. Alueella sijaitsee metsästysmaja ja kaksi turvetuotantoaluetta. Alueen läpi kulkee moottorikelkkareitti. Alueen ympäristössä on hajanaista maaseutuasutusta ja loma-asutusta. Etäisyys suunnitelluista voimaloista lähimpään asuinrakenukseen tulee olemaan vähintään 1,5 kilometriä.

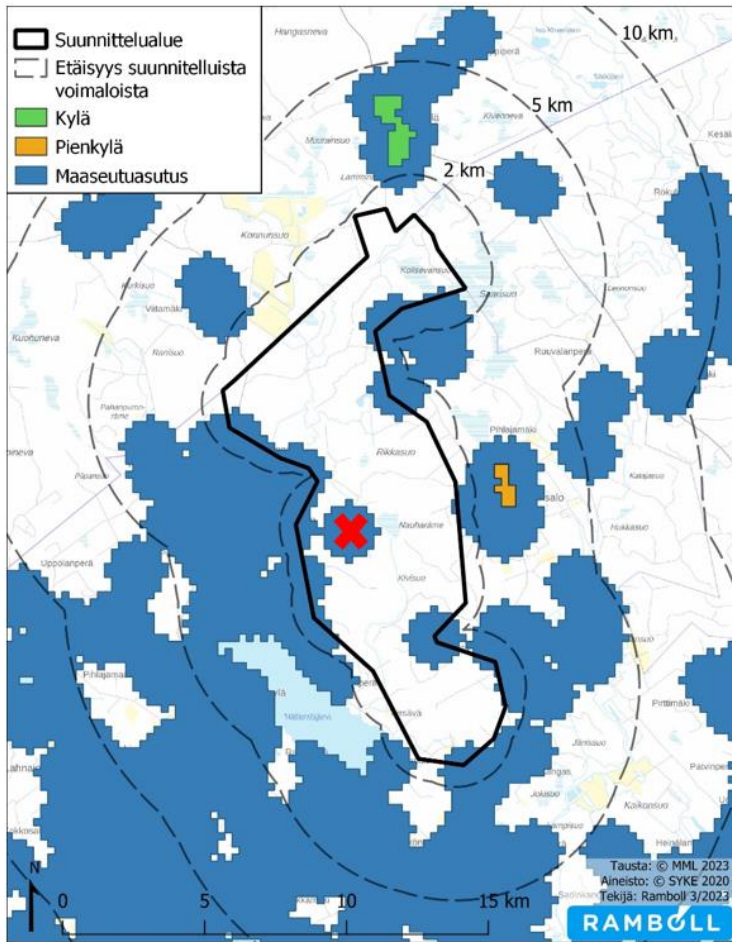
Suunnittelualueella lähinnä oleva kylä on Pyhännän puolella, 1,6 kilometriä suunnittelualueesta pohjoiseen sijaitseva Ahokylä ja lähin pienkylä on alueen itäpuolella, noin 2 kilometriä suunnittelualueesta sijaitseva Lapinsalo. Suunnittelualueen ympärillä on maaseutuasutusta (Kuva 3).





Kuva 2. Suunnittelualueen ja lähiympäristön nykyinen maankäyttö.

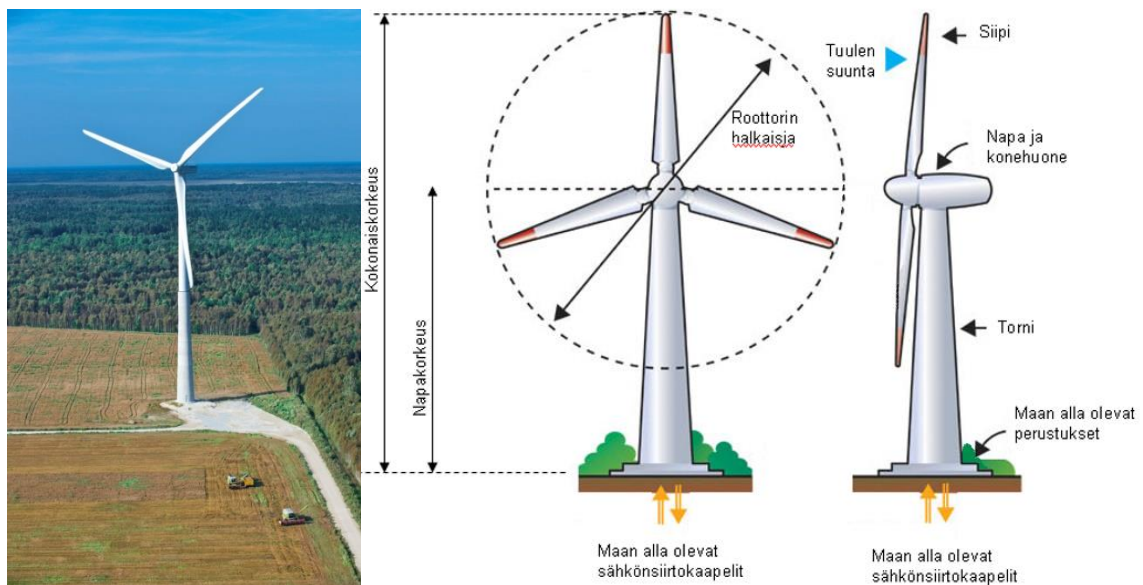




Kuva 3. Lähialueen YKR:n mukainen yhdyskuntarakenne vuonna 2020. Yksittäinen asuinrakennus aiheuttaa 2250 m halkaisijaltaan olevan maaseutualueympyrän. Maaseutualue on osoitettu sinisellä, kylät (yli 39 asukasta) vihreällä ja pienkylät (20–39 asukasta) oranssilla (Ympäristöhallinto 2020). Punaisella ruksilla on osoitettu virheelliseksi osoittautunut rekisterimerkintä (kohteessa ei ole asuinrakennusta).

### 3. PERUSTIETOA HANKKEESTA

Lapinsalon tuulivoimapuiston alueelle suunnitellaan rakennettavaksi korkeintaan 48 kpl yksikköteholltaan noin 7–10 MW tuulivoimalaitosta. Voimaloiden kokonaiskorkeus on enintään 300 metriä.



Kuva 4. Kuva teräsbetonirakenteisesta tuulivoimalasta ja periaatekuva tuulivoimalasta (Lähde: WinWind Oy).

Kukin tuulivoimala koostuu perustuksista, tornista, konehuoneesta ja roottorista (Kuva 4). Tuulivoimaloiden napakorkeus (kohta, jossa roottori liittyy torniin) on 200 metriä ja roottorin halkaisija 200 metriä. Kokonaiskorkeus on siten maksimissaan 300 metriä. Tuulivoimaloiden tornit voidaan rakentaa joko kokonaan teräsrakenteisina, kokonaan betonirakenteisina tai näiden yhdistelmänä. Voimalayksiköt varustetaan lentoestevaloilla.

Sähkönsiirto voimaloilta hankkeen sähköasemalle pyritään toteuttamaan maakaapelein, jotka kaivetaan maahan noin metrin syvyyteen ja sijoitetaan pääsääntöisesti olemassa olevien teiden ja rakennettavien huoltoteiden yhteyteen. Sähkönsiirto kantaverkkoon suunnitellaan yhteistyössä lähihankkeiden (Konnunsuo ja Pilpankangas) kanssa ja sähkönsiirrosta laaditaan erillinen YVA.

Hankkeiden liittyminen kantaverkkoon on tarkoitus toteuttaa uuteen 400+110 kV-johtoon, jonka Fingrid on suunnitellut toteuttavansa Lapinsalon alueen läpi kulkevan Elenian Vuolijoki-Ruotanen 110 kV-johdon rinnalle. Alustavissa tarkasteluissa vaihtoehtoina Lapinsalon hankkeen liittymispisteeksi on esitetty uutta sähköasemaa, joka sijoittuisi joko noin 6-9 km koilliseen Ruuvalanperän suunnalle (Kiuruvesi/Vieremä) tai noin 25 km lounaaseen Murtooperän (Pyhäjärvi) suunnalle. Sähkönsiirron vaihtoehdot tarkentuvat suunnittelun edetessä.

Lapinsalon tuulivoima-alueen tiestö tukeutuu alueen länsipuolella kulkeviin Pyhännäntiehen (st 599) ja Huttulantiehen (yt 16051), itäpuolella kulkevaan Lapinsalontiehen (yt 5970) ja alueen poikki pohjoisosassa kulkeva Heinäperäntiehen (yt 16073). Tuulivoimapuistoon rakennetaan tarvittavat rakennus- ja huoltotiet hyödyntäen ja täydentäen olemassa olevaa metsäautotieverkostoa.

Tuulivoima-alueen rakentamisen, mukaan lukien tiestön perusparannus ja uusien teiden rakentaminen, perustustyöt sekä voimaloiden pystytys ja sähköasennukset, ennakoidaan kestävän noin 1-2 vuotta. Rakentamisen on arvioitu alkavan vuonna 2026, jolloin tuulivoimapuisto voitaisiin ottaa käyttöön arviolta vuosina 2027-2028 Tuulivoimaloiden tekninen käyttöikä on noin 25-30 vuotta. Perustukset mitoitetaan 50 vuoden käyttöiälle ja kaapeleiden käyttöikä on vähintään 30 vuotta. Koneistoja uusimalla tuulivoimaloiden käyttöikä on mahdollista jatkaa. Tuulivoimaloiden käyttöikä voidaan pidentää 50 vuoteen saakka riittävällä huollolla ja osien vaihdolla.

Osayleiskaavoituksen aloitus- ja luonnosvaiheiden aikana toteutettavassa erillisessä ympäristövaikutusten arviointimenettelyssä (YVA) tarkastellaan ainakin kahta erilaista toteutusvaihtoehtoa Lapinsalon tuulivoimapuistolle. Laajimpana toteutusvaihtoehtona (VE1) tutkitaan enintään 48 tuulivoimalan kokonaisuus, jossa voimaloiden yksikköteho on 7-10 MW ja kokonaiskorkeus enintään 300 metriä. Lisäksi tutkitaan yksi tai useampi voimalamäärältään suppeampi toteutusvaihtoehto, joka muodostetaan YVA-ohjelmasta saadun palautteen, laadittavien selvitysten ja hankkeen teknistaloudellisen suunnittelun etenemisen pohjalta. YVA-lain mukaisesti YVA-menettelyyn sisältyy aina myös ns. nolla-vaihtoehto (VE0), jossa hanketta ei toteuteta.

## 4. KAAVOITUSTILANNE, MUITA SUUNNITELMIA JA SELVITYKSIÄ

### 4.1 Valtakunnalliset alueidenkäyttötavoitteet

Valtakunnalliset alueidenkäyttötavoitteet (VAT) ovat osa maankäyttö- ja rakennuslain mukaista alueidenkäytön suunnittelujärjestelmää. Valtioneuvosto päätti tällä hetkellä voimassa olevista valtakunnallisista alueidenkäyttötavoitteista 14.12.2017 ja tavoitteet tulivat voimaan 1.4.2018.

Maankäyttö- ja rakennuslain 24.2 §:n mukaan maakunnan suunnittelussa ja muussa alueidenkäytön suunnittelussa on huolehdittava valtakunnallisten alueidenkäyttötavoitteiden huomioon ottamisesta siten, että edistetään niiden toteuttamista. Valtakunnalliset tavoitteet huomioidaan rinnakkain MRL 39 §:ssä yleiskaavalle asetettujen sisältövaatimusten kanssa.

Alueidenkäyttötavoitteiden tehtävänä on muun muassa auttaa saavuttamaan maankäyttö- ja rakennuslain ja alueidenkäytön suunnittelun tavoitteet, joista tärkeimmät ovat hyvä elinympäristö ja kestävä kehitys. Maankäyttö- ja rakennuslain mukaan tavoitteet on otettava huomioon ja niiden

toteuttamista on edistettävä maakunnan suunnittelussa, kuntien kaavoituksessa ja valtion viranomaisten toiminnassa.

Valtakunnalliset alueidenkäyttötavoitteet käsittelevät seuraavia kokonaisuuksia:

- Toimivat yhdyskunnat ja kestävä liikkuminen
- Tehokas liikennejärjestelmä
- Terveellinen ja turvallinen elinympäristö
- Elinvoimainen luonto- ja kulttuuriympäristö sekä luonnonvarat
- Uusiutumiskykyinen energianhuolto

Uusiutumiskykyisen energianhuollon tavoitteiden taustalla on Suomen ilmasto- ja energiapolitiikka, jonka vuoksi alueidenkäytössä on tarpeen varautua uusiutuvan energiantuotannon merkittävään lisäämiseen sekä tuulivoimapotentiaalin laajamittaiseen hyödyntämiseen. Tavoitteiden mukaan tuulivoimalat sijoitetaan ensisijaisesti keskitetysti usean voimalan yksiköihin ja voimajohtolinjauksissa hyödynnetään ensisijaisesti olemassa olevia johtokäytäviä. Hanke tukee valtakunnallisten alueidenkäyttötavoitteiden toteutumista.

## 4.2 Kaavoitus

### 4.2.1 Pohjois-Savon maakuntakaava

Kiuruvedellä sijaitseva Lapinsalon tuulivoima-alue kuuluu Pohjois-Savon liiton alueelle, jolla on voimassa kuusi maakuntakaavaa:

- **Pohjois-Savon maakuntakaava 2030** on vahvistettu ympäristöministeriössä 7.12.2011. Maakuntakaavaan on tehty ja vahvistettu muutoksia 15.1.2014, 1.6.2016 ja 19.11.2018.
- **Pohjois-Savon tuulivoimamaakuntakaava** on vahvistettu ympäristöministeriössä 15.1.2014 ja sitä on täydennetty 1.6.2016 vahvistuneen kaupan maakuntakaavan yhteydessä sekä muutettu 19.11.2018. Muutokset eivät koske Lapinsalon alueen suunnittelussa huomioitavia asioita.
- **Pohjois-Savon kaupan maakuntakaava** on vahvistettu ympäristöministeriössä 1.6.2016 ja kaavan suunnittelumääräyksiä on tarkistettu 19.11.2018. Muutokset eivät koske Lapinsalon alueen suunnittelussa huomioitavia asioita.
- **Pohjois-Savon maakuntakaava 2040** laaditaan kahdessa osassa, ja 1. vaiheen maakuntakaava on hyväksytty valtuustossa 19.11.2018. Vaihemaakuntakaavassa on lisätty Saarisuon luonnonsuojelualueen kohdemerkintä (s2 23.557) Lapinsalon suunnittelualueen koillispuolelle. Voimassa oleva 110 kV sähkönsiirtolinja on merkitty alueen pohjoisosan poikki lounais-koillisuuntaisesti. Alueen itäosalle yltää sijoittuu sotilasilmailun tilapäisen lentopaikan suojavyöhyke (sv-6).
- Pohjois-Savossa on lisäksi voimassa **Kuopion seudun maakuntakaava 2008** ja **Leppävirran pohjoisosan valtatie 5 maakuntakaava 2008**, joiden muutokset eivät koske Lapinsalon alueen suunnittelussa huomioitavia asioita.

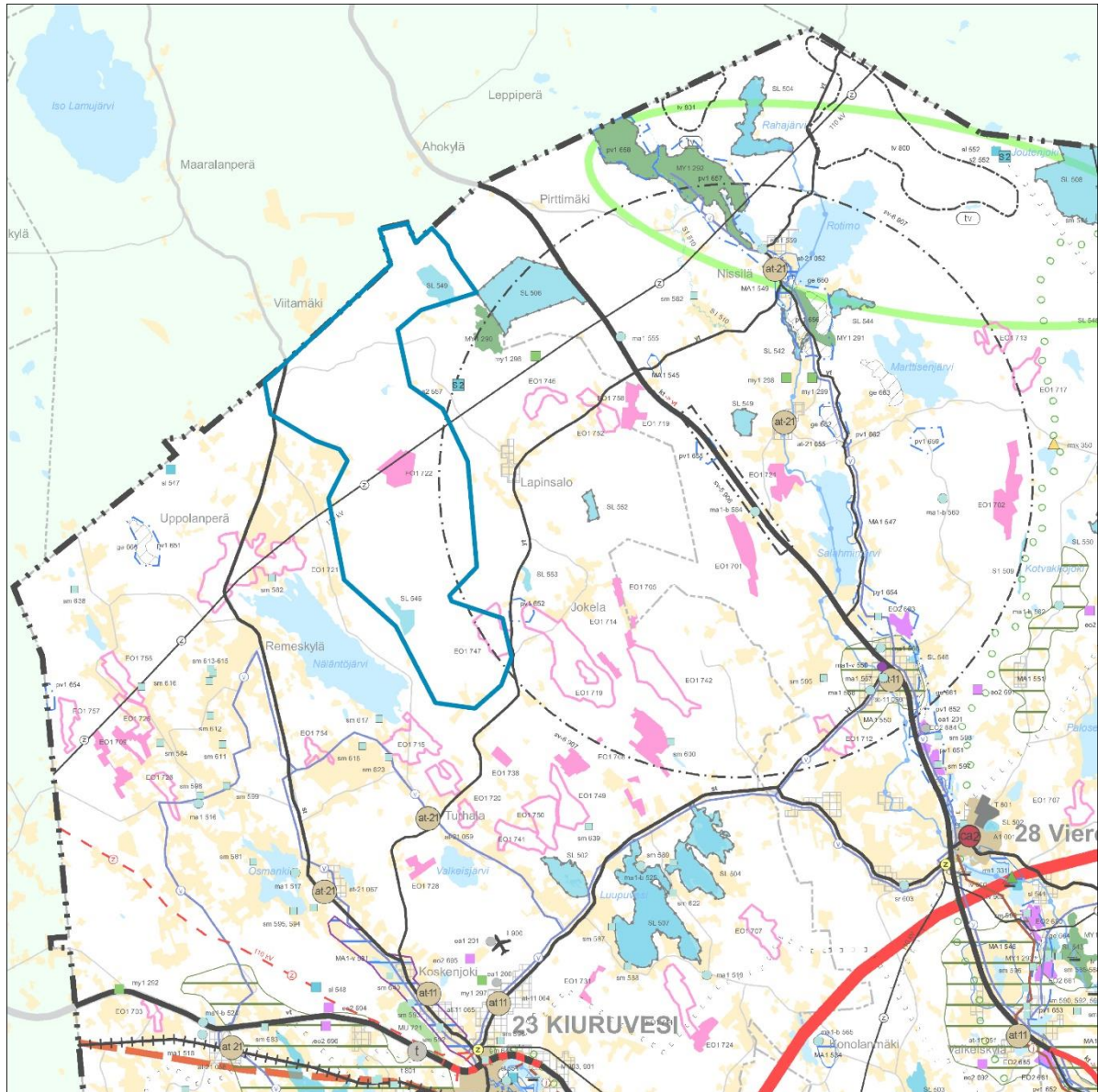
Pohjois-Savon maakuntakaavan 2040 2. vaihe on ollut luonnoksena nähtävillä 11.1.-14.3.2022. Kaavaehdotus on tavoitteena asettaa nähtäville syksyllä 2023 ja ennen kaavaehdotuksen julkista nähtävilläpitoa järjestetään viranomaistahojen kuuleminen 5.4.-12.5.2023. Vaihekaavassa on tavoitteena käsitellä mm. tuulivoimaa ja sen läpileikkaavana teemana on ilmastonmuutos. Maakuntakaavaluonnoksissa Lapinsalon suunnittelualueen kohdalle keskiosaan ja pohjoisosaan on osoitettu tuulivoimapotentiaaliset alueet- aluerajaus. Pohjois-Savon liiton mukaan maakuntakaavaehdotuksessa tullaan lisäksi esittämään Elenian Vuolijoki-Ruotanen 110 kV-johdon rinnalle uuden 400+110 kV-johdon yhteystarve. Lapinsalon tuulivoimayleiskaavan hyväksyminen on mahdollista vasta, kun vaihemaakuntakaava on hyväksytty, koska voimassa olevassa maakuntakaavassa Lapinsalon aluetta ei ole vielä esitetty tuulivoima-alueena.

Pohjois-Savon lainvoimaisissa maakuntakaavoissa Lapinsalon tuulivoima-alueelle sijoittuvat Koli-sevansuon suojeluvarausmerkintä ja Herraskallion suojelualue, ja lähiympäristössä sijaitsevat Saarisuo-Kurkisuon, Vaakapuron metsän ja Suojoen metsän suojelualueet (SL). Saarisuo-Kurkisuon



alue on lisäksi merkitty Natura-alueeksi. Suunnittelualan koillisosaan rajautuvat Heinäperä ja Mustamäki, jotka on merkitty maa- ja metsätalousvaltaisiksi alueiksi, jolla on erityisiä ympäristöarvoja (MY1, my1). Lapinsalon alue sijoittuu sotilasilmailun tilapäisen lentopaikan suojavyöhykkeen (sv-6) reunalle. Rikkasuo on osoitettu turvetuotantoon luvitetuksi tuotantoalueeksi (EO1) ja Leppisuo maa-ainesten ottoalueeksi ja turvetuotantoon soveltuvaksi alueeksi (EO1). Alueen poikki kulkee 110 kV:n sähkösiirtolinja. Lapinsalon (0826304) lk 1 pohjavesialue sijoittuu alueen kaakkoispuolelle. Suunnittelualan länsiosan läpi kulkeva Pyhännäntie on osoitettu seututienä (st) ja alueen itäpuolella kulkeva Lapinsalontie yhdistyksenä (yt). Etäämmällä koillisen suunnassa on maakunnallisesti merkittävä Hällämöharjun-Talaskankaan virkistys- ja matkailuvyöhyke.

Ote Pohjois-Savon maakuntakaavojen yhdistelmä on esitetty kuvassa 5 (Kuva 5).



**Kuva 5. Ote Pohjois-Savon maakuntakaavayhdistelmästä (tilanne 03/2023). Kuvaan on lisätty Lapinsalon tuulivoima-alueen suunnittelualue sinisellä aluerajauksella. (© Pohjois-Savon liitto)**

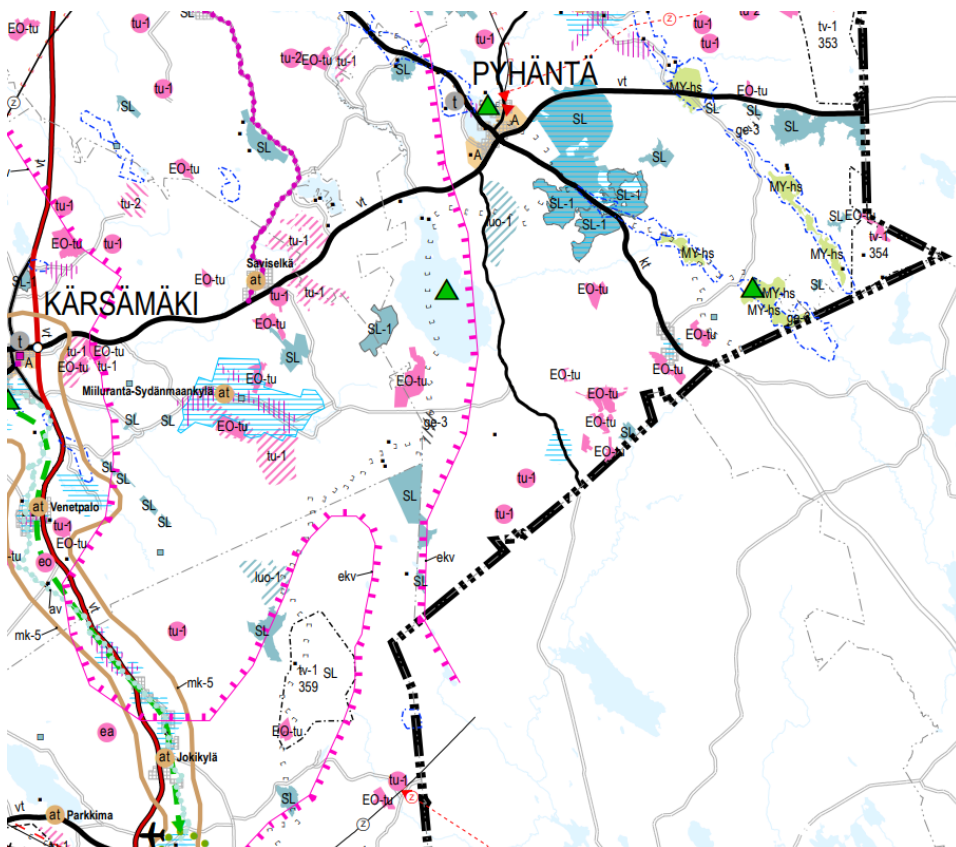
#### 4.2.2 Pohjois-Pohjanmaan maakuntakaava

Lapinsalon tuulivoimaosayleiskaavan suunnittelualue rajautuu pohjoisessa Pyhännän kunnan ja Pohjois-Pohjanmaan maakunnan rajaan. Pohjois-Pohjanmaan kokonismaakuntakaavaa uudistettiin vaihemaakuntakaavoituksen periaatteella (MRL 27 §) vuosina 2009–2018, uudistamistyö sai lainvoiman tammikuussa 2022. Maakuntakaavan uudistamisen pohjaksi laaditut Pohjois-

Pohjanmaan maakunnalliset alueidenkäyttötavoitteet (MAT) hyväksyttiin (maakuntahallituksessa 10.10.2011, 240 §. Pohjois-Pohjanmaalla on voimassa neljä maakuntakaavaa (Kuva 6):

- **Hanhikiven ydinvoimamaakuntakaava** on vahvistettu ympäristöministeriön päätöksellä 26.8.2010.
- Energiantuotantoa ja -siirtoa, kaupan palvelurakennetta, luonnonympäristöä, liikennejärjestelmää ja logistiikkaa koskeva **1. vaihemaakuntakaava**, on vahvistettu ympäristöministeriössä 23.11.2015.
- Kulttuuriympäristöjä ja maisema-alueita, maaseudun asutusrakennetta, virkistys- ja matkailualueita, seudullisia ampumaratoja ja materiaalikeskuksia, puolustusvoimien alueita koskeva **2. vaihemaakuntakaava** on hyväksytty maakuntavaltuustossa 7.12.2016.
- Pohjavesi- ja kiviainesalueita, mineraalipotentiali- ja kaivosalueita, Oulun seudun liikennettä ja maankäyttöä, Tuulivoima-alueiden tarkistuksia, Vaalan ja Himangan kaavamerkintöjen tarkistuksia sekä muita tarvittavia päivityksiä koskeva **3. vaihemaakuntakaava** hyväksyttiin maakuntavaltuustossa 11.6.2018.

Pohjois-Pohjanmaan lainvoimaisissa maakuntakaavoissa lähinnä Lapinsalon alueen pohjoisreunaa on osoitettu (Rikkajoen läheisyyteen) luonnonsuojelulain nojalla suojeltu tai suojeltavaksi tarkoitettu luonnonsuojelualue (SL). Lähialueille pohjoispuolelle on lisäksi osoitettu turvetuotantoalueita (EO-tu), joilla on turpeen ottotoimintaa tai joilla on voimassa oleva ympäristölupa turvetuotantoa varten. Viitamäen (599-tien varrella) sekä Ahokylän (88-tien varrella) kulttuurimaisemat on osoitettu maakunnallisesti arvokkaina maisema-alueina (vaaleansininen vaakaviiva). Iso Lamujärven kohdalle on merkitty virkistys- ja matkailukohde (merkitty vihreällä kolmiolla). Lisäksi 15 kilometriä luoteeseen suunnittelualueelta sijoittuu Miilunrannan valtakunnallisesti arvokas maisema-alue. Maisema-alueet on merkitty kaavaan vaaleansinisellä vaakaviivalla.



Kuva 6. Pohjois-Pohjanmaan maakuntakaavayhdistelmä. © Pohjois-Pohjanmaan liitto.

Pohjois-Pohjanmaan energia- ja ilmastovaihemaakuntakaavan laatiminen aloitettiin syksyllä 2021 ja sen on määrä valmistua vuoden 2023 aikana. Kaavan keskeiset sisällöt ovat 1. Aluerakenne ja saavutettavuus, 2. Energiantuotanto, varastointi- ja siirto, 3. Liikennejärjestelmä ja logistiikka-alueet sekä 4. Energiamurroksen vaikutukset ja 5. Ilmastovaikutusten arvioinnin kehittäminen. Maankäyttö- ja rakennuslain (MRL) käynnissä olevan kokonaisuudistuksen läpileikkaava teema on ilmastonmuutos ja sen hillintä. Energia- ja ilmastovaihemaakuntakaavan luonnosaineisto oli nähtävillä 8.8.-23.9.2022. Kaavaluonnoksessa on osoitettu Konnunsuon ja Pilpankankaan alueet

tuulivoimaloiden alueina. Kaavaluonnoksen palautekooste ja yhteisvastine on käsitelty maakuntahallituksessa 13.2.2023 ja vaihemaakuntakaava etenee ehdotusvaiheen viranomais- ja kuntakuulemiseen syksyllä 2023. Tavoitteena on saada vaihemaakuntakaava hyväksyntään kesään 2024 mennessä.

Kestävä tuulivoimarakentaminen Pohjois-Pohjanmaalla TUULI-hankkeessa on selvitetty tuulivoimalle soveltuvia alueita Pohjois-Pohjanmaan maakunnassa. Hanke on alkanut 1.6.2020 ja päättyö 30.4.2023. Hankkeessa on toteutettu sijainninhajausmalli tuulivoimahankkeille Pohjois-Pohjanmaalla, ja mallissa selvinneille kyllä- ja ehkä-alueille on laadittu kohdekortit. Hankkeen päätyö päättyi 29.9.2022, mutta hankkeeseen on laadittu alkuvuodesta 2023 valmistunut maakotkaselvitys ja keväällä 2023 valmistuu maisemaselvitys. Pohjois-Pohjanmaan ja Kainuun maankuntakaavojen tuulivoima-alueiden alueille on laadittu TUULI-hankkeen rinnalla liikennöitävyys-/ erikoiskuljetusreitistöselvitys.

Energiamurros ja maankäytön ilmastovaikutusten arviointi Pohjois-Pohjanmaalla (EMMI) -hanke tuottaa selvitystietoa päivitettävälle ilmasto- ja energiavaihemaakuntakaavalle sen sisältökohdissa: energiantuotanto, varastointi- ja siirto, energiamurroksen vaikutukset ja ilmastovaikutusten arvioinnin kehittäminen. Hankkeen aikatauluksi on määritelty 1.3.2022-30.9.2023.

#### 4.2.3 Yleiskaavat

Suunnittelualueella ei ole voimassa yleiskaavoja. Lähimmät yleiskaavat ovat noin 10 kilometrin etäisyydellä suunnittelualueesta. Alueen läheisyydessä ovat voimassa seuraavat yleiskaavat (Kuva 7):

- Alueen eteläpuolella, noin 10 kilometrin päässä on voimassa oikeusvaikutteinen Kiuruveden Koskenjoen ja Niemisjärven rantaosayleiskaavan muutos, joka on tullut voimaan vuonna 2013.
- Alueen eteläpuolella noin 13 kilometrin päässä on voimassa oikeusvaikutteinen Kiuruveden Rantakylän osayleiskaava, joka on tullut voimaan 2011.
- Alueen eteläpuolella, noin 16 kilometrin etäisyydellä on voimassa Kiurujärven rantaosayleiskaava, joka on tullut voimaan 2001 ja päivitetty 2013.
- Alueen eteläpuolella, lähimmillään 15 kilometrin etäisyydellä, on Kiuruveden Kalliojärven-Toiviaisjärven-Hautajärven seudun rantaosayleiskaava, joka on tullut voimaan 2018.
- Alueen eteläpuolella noin 14 kilometrin päässä on voimassa oikeusvaikutteinen Kiuruveden kaupungin Taajaman osayleiskaava 2040, joka on tullut voimaan 2019.
- Alueen eteläpuolella, noin 23 kilometrin etäisyydellä on Rytkyn seudun rantaosayleiskaava, joka on tullut voimaan 2017.
- Alueen lounaispuolella, noin 28 kilometrin etäisyydellä on voimassa Pyhäjärven rantojen osayleiskaavan muutos, joka on tullut voimaan 2010.
- Alueen luoteispuolella, noin 16 kilometrin päässä on voimassa Pyhännän Kirkonkylän yleiskaava 2040, joka on tullut voimaan 2020.
- Alueen luoteispuolella, noin 17 kilometrin etäisyydellä on voimassa Pyhännänjärven rantayleiskaava, joka on tullut voimaan 2020.
- Alueen luoteispuolella noin 10 kilometrin etäisyydellä on voimassa Iso Lamujärven rantayleiskaava, joka on tullut voimaan 2004.
- Noin 19 kilometriä koilliseen, Pyhännän kunnan puolella sijaitsee Piiparinmäen tuulivoimapuiston osayleiskaava, joka on hyväksytty Pyhännän kunnanvaltuustossa 2021. Alueella 41 tuulivoimalaa.
- Alueen itäpuolella on noin 12 kilometrin etäisyydellä voimassa Vieremän Rotimon ja Marttisenjärven osayleiskaava, joka on tullut voimaan 1996.
- Alueen luoteispuolella, noin 18 kilometrin etäisyydellä on voimassa Vieremän kirkonkylän osayleiskaava, joka on tullut voimaan 2012.
- Alueen kaakkoispuolella, noin 20 kilometrin etäisyydellä on voimassa Vieremänjärvi-Vieremänjoki rantaosayleiskaava, joka on tullut voimaan 2000.
- Alueen kaakkoispuolella, noin 22 kilometrin etäisyydellä, sijaitsee Vieremän kaakkoisosan osayleiskaava, Puomilan ja Kaarteenmäentien osayleiskaava, joka on tullut voimaan 2007.
- Alueen kaakkoispuolella, noin 24 kilometrin etäisyydellä on voimassa Valkeiskylän osayleiskaava, joka on tullut voimaan 2002.



#### 4.2.4 Asemakaavat ja ranta-asemakaavat

Suunnittelualueella ei ole voimassa olevia asema- tai ranta-asemakaavoja. Alueen läheisyydessä ovat voimassa seuraavat asema- ja ranta-asemakaavat (Kuva 7):

- Alueen eteläpuolelle Pyhäsalmentien–Iisalmentien eteläpuolelle noin 14 kilometrin etäisyydelle sijoittuvat Kiuruveden keskustan asemakaavoitetut alueet.
- Alueen kaakkoispuolelle noin 19 kilometrin etäisyydelle sijoittuvat Vieremän kunnan asemakaavoitetut alueet.
- Alueen itäpuolella lähimmillään noin 13 kilometrin päässä on Vieremän Rotimon ranta-asemakaava, joka on vahvistettu vuonna 1997. Rotimon ranta-asemakaavaan on laadittu muutoksia vuonna 2010.
- Alueen itäpuolella lähimmillään noin 10 kilometrin päässä on Vieremän Hällämön ranta-asemakaava, joka on vahvistettu vuonna 1989. Ranta-asemakaavaan on tehty muutos, jonka valtuusto on hylännyt 29.4.2019. Päätöksestä on valitettu edelleen Itä-Suomen hallinto-oikeuteen.
- Pyhännän puolella pohjoisessa Iso Lamujärven rannoilla on 1985–2017 voimaan tulleita ranta-asemakaavoja lähimmillään noin 10 km etäisyydellä.
- Alueen lounaispuolella, noin 28 kilometrin etäisyydellä on Pyhäjärven asemakaavoitetut alueet.
- Alueen luoteispuolella, noin 32 kilometrin etäisyydellä on Kärsämäen asemakaavoitetut alueet.
- Alueen pohjoisluoteispuolella, noin 16 kilometrin etäisyydellä on Pyhännän asemakaavoitetut alueet.





Kuva 7. Kaavoitustilanne suunnittelualueen läheisyydessä.



## 4.3 Liittyminen muihin hankkeisiin ja suunnitelmiin

### 4.3.1 Lähialueen muut tuulivoimahankkeet

*Toiminnassa, rakenteilla tai luvitetut tuulivoimahankkeet:*

- **Piiparinmäki** on valmistunut Kajaanin kaupungin ja Pyhännän kunnan alueelle vuonna 2021. Alueella on yhteensä 41 voimalaa, alueen kokonaisteho 211 MW ja alue on tuotannossa. Etäisyys Lapinsalon hankealueelta on noin 19 kilometriä koilliseen.
- **Murtomäki** sijaitsee Pyhäjärven kaupungin alueella ja alueelle on rakenteilla 15 voimalaa, joiden kokonaisteho on noin 90 MW. Etäisyys Lapinsalon hankealueelta on 38 kilometriä lounaaseen.
- **Vuotomäki** sijaitsee Pyhäjärvellä hankealueen lounaispuolella. Hanke on luvitettu ja alueelle tullaan rakentamaan 8 tuulivoimalaa, joiden kokonaisteho on 24 MW. Etäisyys Lapinsalon hankealueelta on 33 kilometriä.
- **Kokkoneva** sijaitsee Siikalatvan kunnan alueella, noin 33 kilometriä suunnittelualan pohjoispuolella. Alueella on tuotannossa 9 voimalaa, joiden kokonaisteho on 43,2 MW. Alue on valmistunut vuonna 2022.

*Vireillä olevat tuulivoimahankkeet alle 15 kilometrin etäisyydellä:*

- Metsähallitus ja Neova Oy suunnittelevat Pyhännän kuntaan enimmillään 34 voimalan **Konnunsuon** tuulivoimahanketta. Hankkeen kaavoitus ja YVA-menettely on aloitettu ja osallistumis- ja arviointisuunnitelma olivat nähtävillä kesällä 2021 ja ympäristövaikutusten arviointiohjelma syksyllä 2022. Konnunsuon hankealue rajautuu Lapinsalon hankealueen pohjoisreunaan. Konnunsuon alustavista sähkönsiirtoreiteistä SVE1 ja SVE2 kulkevat osin Lapinsalon hankealueen läpi. Konnunsuon hankkeen sähkönsiirtoa suunnitellaan yhteistyössä lähihankkeiden kanssa erillisessä voimajohtohankkeessa.
- Myrsky Energia Oy suunnittelee Pyhännän kuntaan Konnunsuon hankkeen lounaispuolelle enintään 30 voimalan **Pilpankankaan** tuulivoimahanketta. Hankealueen itäkulma ulottuu kiinni Lapinsalon hankealueen länsikulmaan. Pyhännän kunnanhallitus on hyväksynyt kaavoitusaloituksen kaavoituksen käynnistämiseksi 15.11.2021. Hankkeessa toteutetaan myös YVA-menettely. Pilpankankaan hankkeen sähkönsiirtoa suunnitellaan yhteistyössä lähihankkeiden kanssa erillisessä voimajohtohankkeessa.
- ABO Wind Oy ja Infinergies Finland Oy suunnittelevat Pyhäjärven kaupungin alueelle **Hautakankaan** tuulivoimahanketta. Alue sijoittuu noin 8,3 kilometriä länteen Lapinsalon hankealueelta. Pohjois-Pohjanmaan ELY-keskus on antanut hankkeen YVA-selostuksesta perustellun päätelmän 17.11.2022. Hautakankaan hanke on supistunut YVA-menettelyn jälkeen merkittävästi. Hankkeen 11 voimalan osayleiskaavaehdotus on ollut nähtävillä 1.3.-30.3.2023.
- Infinergies Finland Oy suunnittelee Kärsämäen kuntaan enimmillään noin 70 voimalan **Halmemäen** tuulivoimahanketta. Alue sijoittuu noin 10,8 kilometriä länteen Lapinsalon hankealueelta. Kärsämäen kunnanhallitus on hyväksynyt kaavoitusaloituksen kaavoituksen käynnistämiseksi 17.5.2021. Pohjois-Pohjanmaan ELY-keskus on antanut Halmemäen YVA-ohjelmasta lausuntonsa 27.2.2023.

*Vireillä olevat tuulivoimahankkeet 15-30 kilometrin etäisyydellä:*

- Metsähallitus suunnittelee Kajaanin kaupungin alueelle enimmillään 8 voimalan **Harsunlehdon** tuulivoimahanketta. Alue sijoittuu noin 17 kilometriä itään Lapinsalon hankealueelta. Kajaanin kaupunginhallitus on hyväksynyt kaavoitusaloituksen kaavoituksen käynnistämiseksi 12.5.2020. Hanke pohjautuu Piiparinmäen-Lammaslamminkankaan tuulivoimahankkeeseen, jolle on laadittu YVA-menettely vuonna 2014.
- Infinergies Finland Oy suunnittelee Pyhäjärven kaupungin alueelle enintään 21 voimalan **Uponemäen** tuulivoimahanketta. Alue sijoittuu noin 20 kilometriä länteen Lapinsalon hankealueelta. Hankkeen kaavoitus on vireilletulovaiheessa. Hankkeelle laaditaan YVA-menettely.
- Winda Energy Oy suunnittelee Pyhäjärven ja Kiuruveden kaupunkien alueille enintään 23 voimalaa **Laulurämeen** tuulivoimahanketta. Alue sijoittuu noin 23 kilometriä lounaaseen Lapinsalon hankealueelta. Hankkeen YVA-ohjelma on nähtävillä 14.4-13.6.2023.
- Winda Energy suunnittelee Pyhännän kuntaan enimmillään noin 31 voimalan **Pyöriännevan** tuulivoimahanketta. Alue sijoittuu noin 20 kilometriä koilliseen Lapinsalon hankealueelta. Pohjois-Pohjanmaan ELY-keskus on antanut hankkeen YVA-ohjelmasta yhteysviranomaisen lausunnon 16.1.2023.

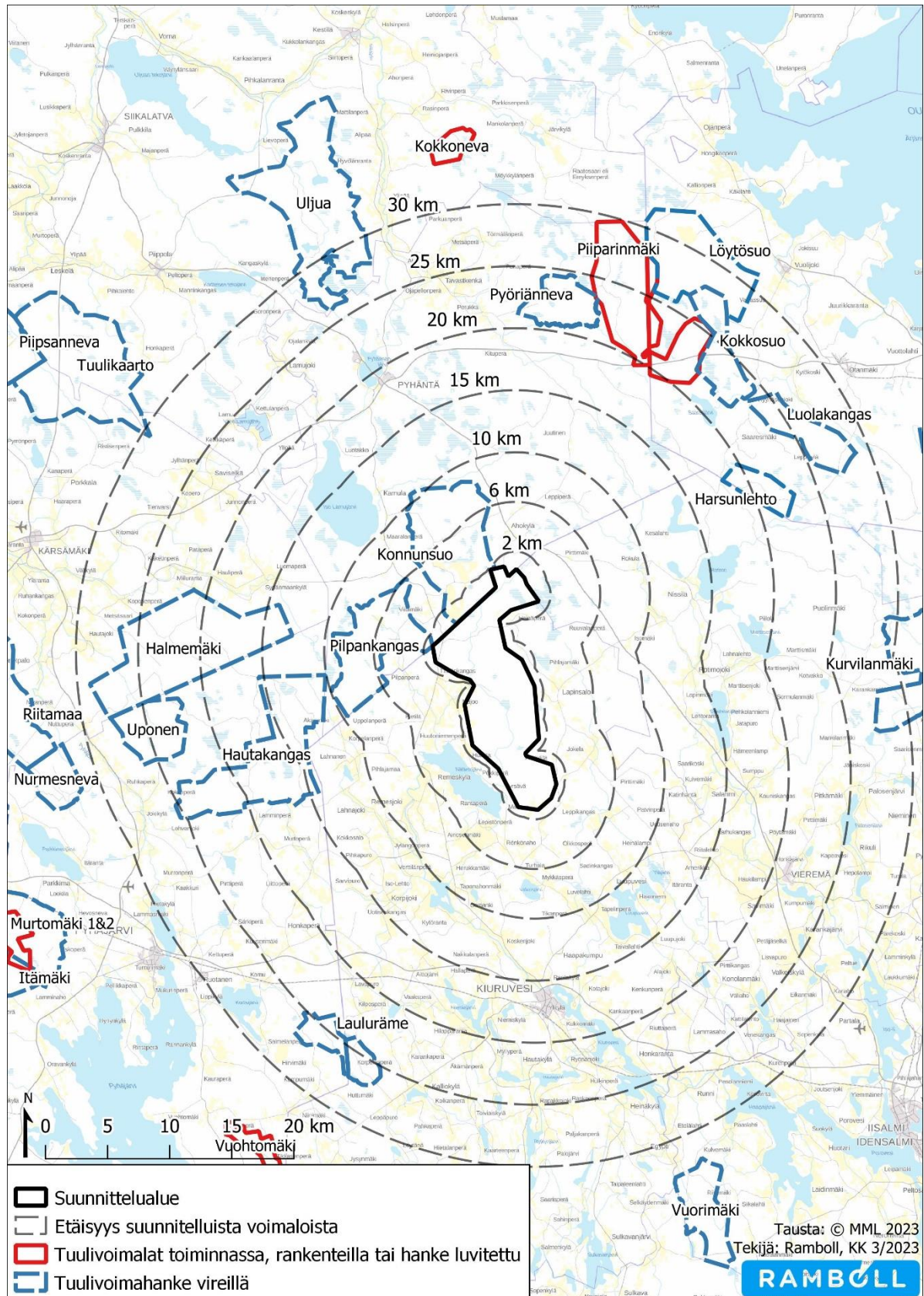


- WTB Uusiutuva Energia Suomi Oy suunnittelee Kajaanin kaupungin alueelle enimmillään 18 voimalan **Kokkosuon** tuulivoimahanketta. Alue sijoittuu noin 20 kilometriä koilliseen Lapinsalon hankealueelta. Kajaanin kaupunki on hyväksynyt hankkeen kaavoitusaloitteen 26.4.2022.
- Pohjan Voima Oy suunnittelee Kajaanin kaupungin alueelle enintään 9 voimalan **Luolakan-kaan** tuulivoimahanketta. Alue sijoittuu noin 23 kilometriä koilliseen Lapinsalon hankealueelta. Kajaanin kaupunginhallitus on hyväksynyt kaavoitusaloitteen kaavoituksen käynnistämiseksi 7.9.2021. Kainuun ELY-keskus on antanut hankkeen YVA-ohjelmasta yhteysviranomaisen lausunnon 26.4.2022.
- Puhuri Oy suunnittelee Siikalatvan ja Kärsämäen kuntien alueelle enintään noin 53 voimalan **Tuulikaarron** tuulivoimahanketta. Alue sijoittuu noin 28 kilometriä luoteeseen Lapinsalon hankealueelta. Tuulikaarron hanke on Haapaveden Piipsan hankkeen laajennus. Hankkeen yleiskaavat ovat tulleet vireille Siikalatvan kunnanhallituksen päätöksillä 15.2.2021 ja Kärsämäen kunnanhallituksen päätöksellä 22.2.2021. Pohjois-Pohjanmaan ELY-keskus on antanut hankkeen YVA-ohjelmasta yhteysviranomaisen lausunnon 14.5.2021.
- ABO Wind Oy suunnittelee Siikalatvan kunnan alueelle enimmillään noin 75 voimalan **Uljuan** tuulivoimahanketta. Alue sijoittuu noin 26 kilometriä pohjoiseen Lapinsalon hankealueelta. Siikalatvan kunnanhallitus päättänyt hankkeen vireille tulosta 25.1.2022.
- Ilmatar Kajaani Oy suunnittelee Kajaanin kaupungin alueelle enintään 35 voimalan **Löytösuon** tuulivoimahanketta. Alue sijoittuu noin 25 kilometriä koilliseen Lapinsalon hankealueelta. Kajaanin kaupunginhallitus on päättänyt kaavan vireilletulosta 21.6.2022. Kainuun ELY-keskus on antanut hankkeen YVA-ohjelmasta yhteysviranomaisen lausunnon 13.9.2022.
- Wpd Finland Oy suunnittelee Vieremän ja Sonkajärven kuntien alueille enimmillään 46 voimalan **Kurvilanmäen** tuulivoimahanketta. Alue sijoittuu noin 27 km itään Lapinsalon hankealueelta. Vieremän kunnan puolelle sijoittuu 46 voimalaa ja Sonkajärven kunnan puolelle 6 voimalaa. Hankkeen kaavoitus on käynnistetty sekä Vieremän että Sonkajärven kunnissa. Pohjois-Savon ELY-keskus on antanut hankkeen YVA-ohjelmasta yhteysviranomaisen lausunnon 6.3.2023.

*Vireillä olevat tuulivoimahankkeet yli 30 kilometrin etäisyydellä:*

- Myrsky Energia suunnittelee Kärsämäen kunnan ja Pyhäjärven kaupungin alueille enintään 53 voimalan **Riitamaa-Nurmesnevan** tuulivoimahanketta. Alue sijoittuu noin 30 kilometriä länteen Lapinsalon hankealueelta. Hankkeen kaavat on käynnistetty Kärsämäen kunnanhallituksen päätöksellä 19.4.2021 ja Pyhäjärven kaupunginhallituksen päätöksellä 19.4.2021. Pohjois-Pohjanmaan ELY-keskus on antanut hankkeen YVA-ohjelmasta yhteysviranomaisen lausunnon 5.1.2023.
- ABO Wind Oy suunnittelee Iisalmen kaupungin alueelle enintään 27 voimalan **Vuorimäen** tuulivoimahanketta. Alue sijoittuu noin 32 kilometriä etelään Lapinsalon hankealueelta. Iisalmen kaupunginhallitus päätti 23.11.2020 käynnistää hankkeen osayleiskaavan laatimisen. Pohjois-Savon ELY-keskus on antanut hankkeen YVA-ohjelmasta yhteysviranomaisen lausunnon 12.5.2022.
- ABO Wind Oy suunnittelee Kajaanin kaupungin alueelle enintään 68 voimalan **Kivikankaan** tuulivoimahanketta. Alue sijoittuu noin 33 kilometriä itään Lapinsalon hankealueelta. Hankkeen osayleiskaavan laatiminen on tullut vireille Kajaanin kaupunginhallituksen päätöksellä 18.5.2021. Kainuun ELY-keskus on antanut hankkeen YVA-selostuksesta perustellun päätelmän 14.10.2022.
- YIT Suomi Oy suunnittelee Pyhäjärven kaupungin alueelle enintään 17 voimalan **Murtomäki 2** tuulivoimahanketta. Alue sijoittuu noin 36 kilometriä lounaaseen Lapinsalon hankealueelta. Hankkeen osayleiskaavaluonnos ja YVA-selostus ovat olleet nähtävillä 1.2 - 29.3.2023.
- Puhuri Oy suunnittelee Haapaveden kaupungin alueelle 20 voimalan **Piipsannevan** tuulivoimahanketta. Alue sijoittuu noin 38 kilometriä luoteeseen Lapinsalon hankealueelta. Hankkeen kaava on hyväksytty helmikuussa 2021, mutta kaavavalitusten käsittely on vielä kesken, eikä kaava ole vielä saanut lainvoimaa.
- Neoen Renewables Finland Oy suunnittelee Pyhäjärven kaupungin alueelle 26 voimalan **Itämäen** tuulivoimahanketta. Alue sijoittuu noin 41 kilometriä Lapinsalon hankealueelta. Pohjois-Pohjanmaan ELY-keskus on antanut hankkeen YVA-selostuksesta perustellun päätelmän 28.9.2022. Hankkeen osayleiskaavaehdotus on nähtävillä 3.5.-1.6.2023 välisen ajan.

Suunnittelualueen lähiympäristössä sijaitsevat muut hankkeet on esitelty alla kartalla (Kuva 8).



**Kuva 8. Rakenteilla ja vireillä olevat tuulivoimahankkeet suunnittelualueen ympäristössä. Piiparinmäen, Murtomäki 1:n ja Vuotomäen alueet on luvitettu, toiminnassa tai rakenteilla, muut hankkeet ovat hanke-suunnittelun eri vaiheissa. Kuvassa ei ole esitetty esisuunnitteluvaiheessa olevia hankkeita.**

## 4.4 Laaditut selvitykset ja suunnitelmat

### 4.4.1 Ympäristövaikutusten arviointimenettelyn yhteydessä laaditut selvitykset

YVA-menettelyn yhteydessä tehdään mm. seuraavat suunnittelualueen kaavoituksessa huomioitavat selvitykset:

- Välkemallinnus
- Melumallinnus
- Näkemäanalyysi ja maisemavaikutusten havainnollistaminen valokuvasoittein
- Arkeologinen inventointi
- Linnustoselvitys: pesimä- ja muuttolinnustoselvitykset, törmäysriskiselvitys, pöllökartoitus, metsäkanalintujen soidinpaikkakartoitus
- Kasvillisuus- ja luontotyyppiselvitys
- Luonnonsuojelulain 65 §:n mukaiset Natura-arvioinnit (tarvittaessa)
- Lepakkoselvitys
- Liito-oravaselvitys
- Viitasammakkoselvitys
- Lumijälki- ja riistaeläinselvitys
- Metsäpeura-arviointi
- Arviointi susiin kohdistuvista vaikutuksista

## 5. ARVIOITAVAT VAIKUTUKSET

Osayleiskaavoituksen yhteydessä arvioidaan MRL 9 §:n ja MRA 1 §:n mukaisesti kaavan toteuttamisen aiheuttamia välittömiä ja välillisiä vaikutuksia ympäristöön. Arvioinnissa tarkastellaan sekä tuulipuiston rakentamisen, käytön että käytöstä poiston vaikutuksia.

Ympäristövaikutuksia selvittäessä painopiste asetetaan merkittäviksi arvioituihin ja koettuihin vaikutuksiin. Ympäristövaikutusten merkittävyyttä arvioidaan vertaamalla ympäristön sietokykyä kunkin ympäristörasituksen suhteen. Lapinsalon tuulivoimahankkeen ympäristövaikutusten arviointi perustuu YVA-menettelyn yhteydessä laadittuihin selvityksiin ja vaikutusarviointeihin.

Kaavoituksen kannalta keskeisimpiä selvittäviä vaikutuksia ovat:

- vaikutukset yhdyskuntarakenteeseen, maankäyttöön ja elinkeinoihin
- vaikutukset maisemaan ja kulttuuriympäristöön
- liikennevaikutukset
- vaikutukset ilmastoon
- meluvaikutukset ja varjon vilkkumisen vaikutukset
- vaikutukset ihmisten elinoloihin ja viihtyvyyteen (mm. asuminen, metsästys, virkistys)
- vaikutukset kasvillisuuteen, eläimiin, suojelukohteisiin ja ekologiin yhteyksiin
- vaikutukset maa- ja kallioperään sekä pinta- ja pohjavesiin
- turvallisuusvaikutukset
- vaikutukset puolustusvoimien toimintaan (mm. tutkavaikutukset, linkkiyhteydet)
- lentoestevaikutukset
- yhteisvaikutukset muiden hankkeiden kanssa

Vaikutukset voivat olla joko myönteisiä tai kielteisiä.

## 6. OSAYLEISKAAVOITUKSEN AIKATAULU JA VAIHEET

Kiuruveden kaupungin tekninen lautakunta on hyväksynyt Lapinsalon tuulivoimahankkeen kaavoitusaloitteen 23.11.2021 § 74. Kaavan vireille tulosta tiedotetaan ja osallistumis- ja arviointisuunnitelma asetetaan nähtäville kesäkuussa 2023 samanaikaisesti YVA-ohjelman kanssa. Osallistumis- ja arviointisuunnitelmaa esitellään YVA-ohjelmavaiheen yleisötilaisuudessa.





**Taulukko 1. Osalliset**

<b>Maanomistajat</b>	<b>Yhteisöt, joiden toimialaa suunnittelussa käsitellään</b>	<b>Viranomaistahot</b>
Maanomistajat, jakokunnat ja muut kaava-alueen ja sen lähialueiden maanomistajat ja alueiden haltijat	Digita Oy Elinkeinoelämän yhdistykset Energiayhtiöt Fingrid Oyj Finavia Oyj Fintraffic lennonvarmistus Oy Kylätoimikunnat ja -yhdistykset Asukasyhdistykset Maa- ja kotitalousnaiset Maamiesseurat Lintutieteellinen yhdistys Luonnonsuojeluyhdistykset ja -piirit Luonnonvarakeskus LUKE WWF Suomi Metsähallitus Metsänhoitoyhdistykset Metsästyssseurat ja -yhdistykset MTK Museo- ja kotiseutuyhdistykset Riistanhoitoyhdistykset Suomen riistakeskus Ilmatieteen laitos DNA Oyj Elisa Oyj Telia Finland Oyj Elenia Verkko Oyj Edzcom Oy (ent. Ukkoverkot Oy) Savon Voima Cinia Group Oy Fortum Oy Tiekunnat Muut mahdolliset yhteisöt	Kiuruveden kaupunki Kiuruveden kaupungin kaavoituksen seurantaryhmä ja maapoliittinen työryhmä Pohjois-Savon elinkeino-, liikenne- ja ympäristökeskus (ELY) Pohjois-Savon liitto Pohjois-Savon alueellinen vastuumuseo, Kuopion kulttuurihistoriallinen museo Pohjois-Savon pelastuslaitos Liikenne- ja viestintävirasto TRAFICOM Metsähallitus Luontopalvelut Pohjois-Pohjanmaan ELY-keskus (liikenne) Pohjois-Pohjanmaan ELY-keskus Pohjois-Pohjanmaan liitto Kainuun ELY-keskus Kainuun liitto Itä-Suomen aluehallintovirasto (AVI) Puolustusvoimat Suomen metsäkeskus Suomen Turvallisuusverkko Oy (STUVE Oy) Suomen Erillisverkot Oy (Virve) Vieremän kunta Pyhännän kunta Pyhäjärven kaupunki Väylävirasto Ylä-Savon SOTE kuntayhtymä, ympäristölautakunta Ylä-Savon ympäristölautakunta Muut viranomaiset harkinnan mukaan
<b>Kiinteistönomistajat</b>		
<b>Lähiympäristön asukkaat, loma-asukkaat</b>		
<b>Yrittäjät</b>		
<b>Ne, joiden asumiseen, työntekoon tai muihin oloihin kaava saattaa huomattavasti vaikuttaa</b>		

## 8. MITEN JA MILLOIN VOI OSALLISTUA

Alueen osayleiskaavoituksen osallistuminen ja vuorovaikutus tapahtuu

1. **yleisötilaisuuksissa**
2. **mielipiteen** toimittamisella kaavaluonnoksesta ja muusta valmisteluaineistosta nähtävilläolon aikana
3. **muistutuksen** kirjoittamisella kaavaehdotuksesta nähtävilläolon aikana
4. **ottamalla suoraan yhteyttä** kaupungin tai konsultin edustajiin

**Taulukko 2. Osayleiskaavaprosessin vaiheet ja eri vaiheisiin liittyvät osallistumis- ja vuorovaikutusmenettelyt**

SUUNNITTELU- VAIHE	SUUNNITELMAN TYÖSTÄMINEN	KUNNAN JA VIRAN- OMAISTEN KÄSITTELY	ASUKKAIDEN OSALLISTUMINEN	TIEDOTTAMINEN
<b>1. OHJELMOINTI- JA SELVITYS- VAIHE</b>  <b>01/2022- 07/2023</b>	<p><b>Yleisten tavoitteiden asettelu, lähtötietojen koostaminen</b></p> <p><b>Osallistumis- ja arviointisuunnitelman laadinta</b></p> <p>Perusselvitykset, tiedonkeruu ja analyysi</p>	<p><b>Kaavoituspäätös, tekninen lautakunta</b></p> <p><b>Päätös kaavan vireilletulosta ja osallistumis- ja arviointisuunnitelmasta, tekninen lautakunta</b></p>	<p><b>Mielipiteen esittäminen</b> osallistumis- ja arviointisuunnitelmasta ensisijaisesti kirjallisesti.</p> <p><b>Osallistumis- ja arviointisuunnitelman esittely YVA-menettelyn ohjelmavaiheen yleisötilaisuudessa</b> YVA-menettelyssä mahdollisuus mielipiteen esittämiseen YVA-ohjelmasta</p>	<p><b>Kuulutus</b> kaavoituksen vireilletulosta ja OAS:n nähtävilläolosta paikallislehdissä, virallisella ilmoitustaululla sekä kaupungin internet-sivuilla.</p> <p>Maanomistajille toimitetaan kirjallinen ilmoitus.</p> <p><b>OAS nähtävillä</b> kaupungintalolla teknisessä palvelukeskuksessa ja internetsivuilla</p>
<b>2. VALMISTELU- VAIHE, KAAVA- LUONNOS</b>  <b>06/2023- 05/2024</b>	<p>Kaavaluonnoksen laadinta</p> <p>Täydennysselvitykset kaavan yhteydessä</p>	<p><b>Viranomaisneuvottelu</b> ennen kaavaluonnoksen nähtävälle asettamista</p> <p><b>Kaavaluonnos</b> ja muu valmisteluaineisto asetetaan nähtävälle mielipiteen kuulemista varten, tekninen lautakunta.</p> <p>Kaavaluonnoksesta pyydetään lausunnot viranomaisilta.</p>	<p><b>Mielipiteen esittäminen</b> kaavan valmisteluaineistosta kirjallisesti ja suullisesti nähtävilläolon aikana</p> <p><b>Yleisötilaisuus</b> yhteisesti YVA-menettelyn selostusvaiheen yleisötilaisuuden kanssa</p> <p>YVA-menettelyssä mahdollisuus mielipiteen esittämiseen YVA-selostuksesta</p>	<p><b>Kuulutus</b> kaavaluonnoksen ja valmisteluaineiston nähtävilläolosta paikallislehdissä, virallisella ilmoitustaululla sekä kaupungin internetsivuilla.</p> <p>Maanomistajille toimitetaan kirjallinen ilmoitus.</p> <p><b>Luonnos ja muu valmisteluaineisto nähtävillä</b> kaupungintalolla teknisessä palvelukeskuksessa ja internetsivuilla</p>
<b>3. KAAVAEHDOTUSVAIHE</b>  <b>05-12/2024</b>	<p>Kaavaluonnoksesta ja muusta valmisteluaineistosta saatujen mielipiteiden ja lausuntojen jälkeen luonnos työstetään kaavaehdotukseksi.</p> <p>Vastineen laatiminen muistutuksiin ja lausuntoihin</p>	<p>Tarvittaessa <b>viranomaisten työneuvottelu</b> ennen kaavaehdotuksen nähtävälle asettamista.</p> <p><b>Kaavaehdotus</b> asetetaan kunnassa nähtävälle 30 päivän ajaksi.</p> <p>Kaavaehdotuksesta pyydetään lausunnot viranomaisilta.</p>	<p><b>Mahdolliset muutokset</b> kirjallisesti nähtävilläolon aikana</p>	<p><b>Kuulutus</b> kaavaehdotuksen nähtävilläolosta paikallislehdissä, virallisella ilmoitustaululla sekä kaupungin internet-sivuilla.</p> <p>Maanomistajille toimitetaan kirjallinen ilmoitus.</p> <p><b>Ehdotus nähtävillä</b> kaupungintalolla teknisessä palvelukeskuksessa ja internetsivuilla</p>
<b>4. HYVÄKSYMIS- VAIHE</b>  <b>01-03/2025</b>	<p>Kaava-asiakirjojen ja vastineiden viimeistely</p>	<p><b>Kaavan hyväksymiskäsittely kunnassa</b></p> <p>Muistutusten ja lausuntojen käsittely</p> <p><b>Tekninen lautakunta Kaupunginhallitus Kaupunginvaltuusto</b></p>	<p><b>Mahdolliset valitukset</b> hyväksymispäätöksestä osoitetaan hallinto-oikeudelle</p>	<p><b>Kuulutus</b> hyväksymispäätöksestä paikallislehdissä, virallisella ilmoitustaululla sekä kaupungin internetsivuilla.</p> <p>Kaava lähetetään tiedoksi viranomaisille</p>



## 9. KUKA VALMISTEE JA OHJAA

Kaavoitustyötä ohjaa Kiuruveden kaupunki. Kaavakonsulttina toimii Ramboll Finland Oy.

## 10. MISTÄ SAA TIETOA

Suunnittelutyöhön liittyviä lisätietoja saa Kiuruveden kaupungin teknisestä palvelukeskuksesta tai Rambollin yhteyshenkilöiltä.

### **Kiuruveden kaupunki**

Harjukatu 2  
74700 KIURUVESI

Kimmo Karoluoto  
Tekninen johtaja  
p. 050 475 7496  
kimmo.karoluoto[at]kiuruvesi.fi

Ville Kamaja  
Maanmittausinsinööri  
p. 0400 741 492  
ville.kamaja[at]kiuruvesi.fi

### **Ramboll Finland Oy**

Kauppatori 1-3 F  
60100 SEINÄJOKI

Juha-Matti Märijärvi  
Yksikönpäällikkö  
p. 040 825 6260  
juha-matti.marijarvi[at]ramboll.fi

### **Enersense Wind Oy (ent. Megatuuli Oy)**

Esterinportti 1  
FI-00240 HELSINKI

Eero Vehka-Aho  
Projektipäällikkö  
p. 040 533 8834  
eero.vehka-aho[at]enersense.com

Tietoa kaavoituksesta on saatavissa myös kaupungin internet-osoitteesta [www.kiuruvesi.fi](http://www.kiuruvesi.fi)

Yleistietoa kaavoituksesta ja tuulivoimasta löytyy ympäristöhallinnon verkkopalvelusta osoitteista

- [www.ymparisto.fi/elinymparistojakaavoitus](http://www.ymparisto.fi/elinymparistojakaavoitus)
- [www.ymparisto.fi/elinymparistojakaavoitus](http://www.ymparisto.fi/elinymparistojakaavoitus) → Elinympäristö → Tuulivoimarakentaminen