



Kiuruvesi Lauluräme

Tuulivoimahankkeen arkeologinen
täydennysinventointi
2022

Arttu Tokoi
Maanala Oy

MAAN
ALA

Sisällys

Tutkimuksen perustiedot	3
1. Tausta ja tutkimustehtävä.....	4
2. Menetelmät.....	5
3. Havainnot	5
4. Lähteet	6

Tutkimuksen perustiedot

Kohde: Kiuruvesi, Laulurämeen tuulivoimapuisto

Tutkimuksen tyyppi: arkeologinen inventointi

Tavoite: Selvittää, onko alueella aiemmin tuntemattomia arkeologisia kohteita

Kenttätyöaika: 16.11.2022

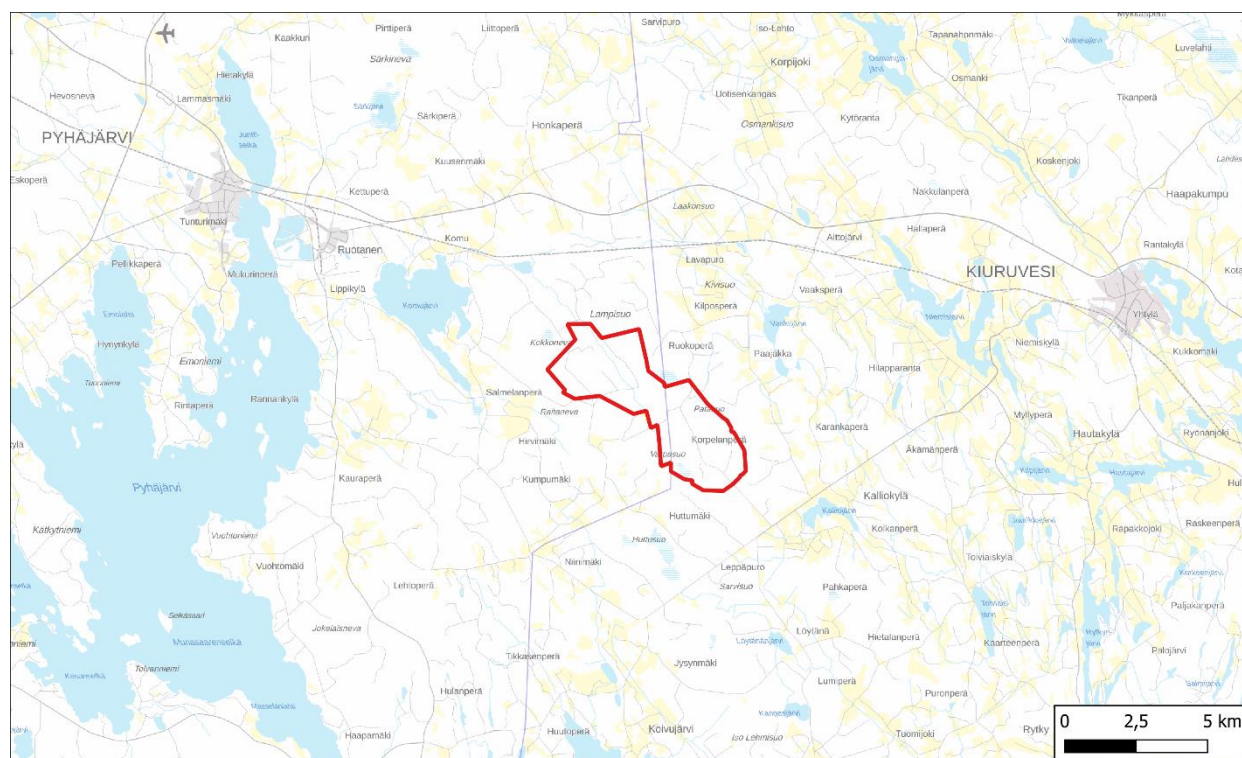
Tutkijat: FM Arttu Tokoi, Maanala Oy

Tilaja: Winda Energy Oy

Aiemmat arkeologiset inventoinnit: Matiskainen, Heikki 1977. *Kiuruveden kunnan esihistoriallisten kohteiden inventointi 1977*. Kuopion museo; Tokoi, Arttu 2022. *Pyhäjärvi–Kiuruvesi Lauluräme. Tuulivoimahankkeen arkeologinen inventointi 2022*. Maanala Oy.

Talletetut esinelöydöt: –

Tulos: Uudet turbiinipaikat tarkistettiin maastossa. Alueelta ei löydetty arkeologisia kohteita.



Kuva 1. Tutkimusalueen sijainti. Hankealue on rajattu punaisella. Täydennysinventointi kohdistui sen kaakkoisosaan. Pohjakartta: Maanmittauslaitos.

Raportin karttakoordinaatit on ilmoitettu ETRS-TM35FIN-järjestelmässä.

Kansikuva: Hakkuuaukean laita turbiinipaikan lähellä.

1. Tausta ja tutkimustehtävä

Inventointi liittyy Winda Energy Oy:n Laulurämeen tuulivoimahankkeeseen Pyhäjärven ja Kiuruveden kuntien alueilla. Hankealueella tehtiin kesällä 2022 arkeologinen inventointi (Tokoi 2022), mutta osaa suunnitelluista turbiinipaikoista oli sen jälkeen siirretty alueen Kiuruveden-puoleisella osalla. Kuopion kulttuurihistoriallinen museo edellytti tämän vuoksi inventoinnin täydentämistä muuttuneiden rakennuspaikkojen osalta (Tytti Räikkösen sähköposti 14.11.2022).

Winda Energy Oy tilasi täydennysinventoinnin Maanala Oy:ltä 15.11.2022. Maastotyön teki FM Arttu Tokoi 16.11.2022.

Kaikki kaksitoista suunniteltua turbiinipaikkaa olivat jonkin verran siirtyneet. Niistä yksi osui aiemmin inventoidulle alueelle; kaikki muut tarkistettiin maastossa. Pyhäjärven puolella suunnitelmat olivat säilyneet ennallaan.

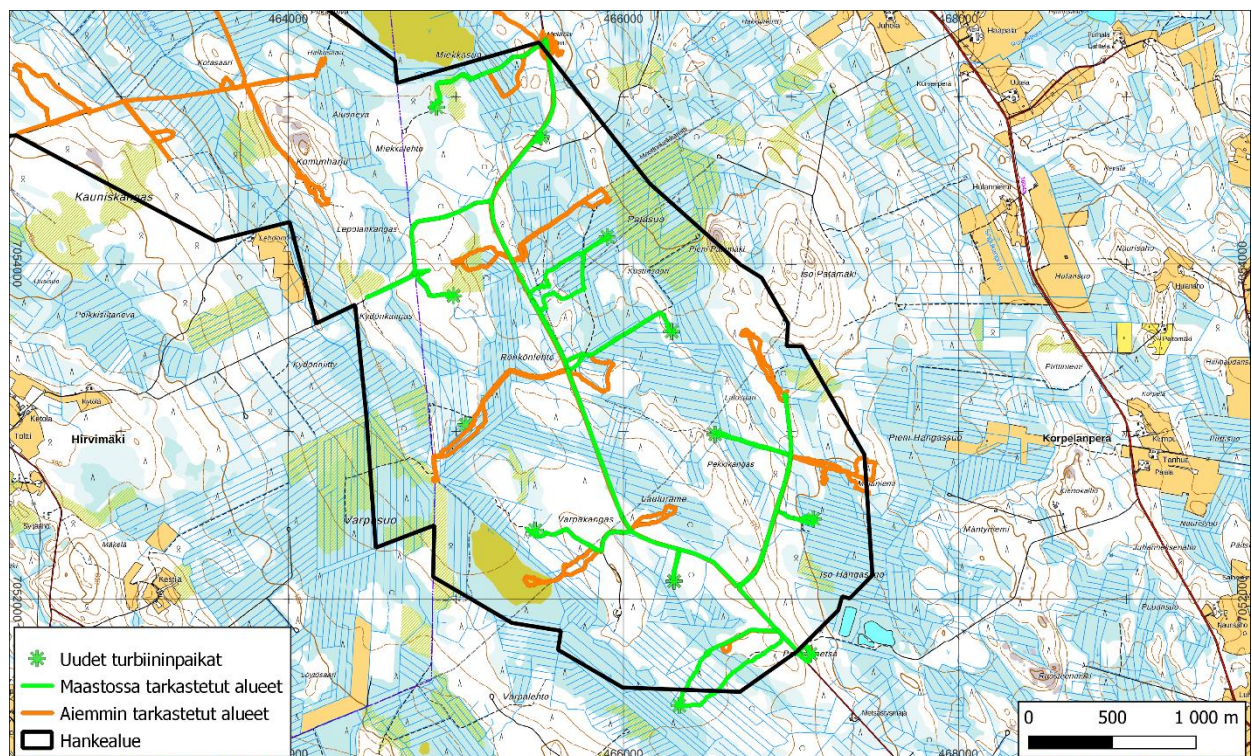
Inventoitavalta alueen laidalle osuu aiemmassa inventoinnissa paikannettu historiallinen asuinpaikka *Miekkala* (ks. Tokoi 2022). Muita arkeologisia kohteita alueelta ei tunnettu.



Kuva 2. Tiheää kuusikkoa suunnitellulla turbiinipaikalla.



Kuva 3. Harvennettua suometsää.



Kuva 4. Uudet turbiinipaikat ja maastossa tarkastetut alueet. Pohjakartta: Maanmittauslaitos.

2. Menetelmät

Alueelta saatavissa oleva historiallinen kartta-aineisto oli tutkittu kesän 2022 inventoinnin esitöiden yhteydessä (ks. Tokoi 2022: 6–8). Tuolloin hyödynnettiin etupäässä vuosina 1846–1847 valmistuneita pitäjänkarttoja (1846a-b & 1847).

Samana työn yhteydessä oli käyty läpi myös maanmittauslaitoksen kahden metrin korkeusmalliin perustuva rinnevalovarjoste, GTK:n maaperäkartat sekä paikannimistö.

Inventoinnissa tarkastettiin muuttuneet yksitoista voimalanpaikkaa (kuva 4). Maastotöissä noudatettiin vakiintuneita arkeologisen inventoinnin menetelmiä. Maastoa tarkasteltiin pintapuolisesti, ja sopiville paikoille tehtiin koe-kuoppia tai kairauksia. Tarkastetut alueet dokumentoitiin GPS-mittauksin.

Sääolosuhteet olivat inventoinnin aikaan hyvät. Myöhäisen ajankohdan vuoksi kasvillisuus oli pääosin lakoontunut, joten havaintosuhteet olivat paremmat kuin kesällä. Maata peitti ohut lumikerros, mutta tämä ei mainittavasti häirinnyt havainnointia.

3. Havainnot

Historiallisilla kartoilla ei alueelle ole kuvattu merkittävää maankäyttöä, vaan se on ollut 1800-luvulta lähtien kylien takamaita. Poikkeuksen tästä muodostaa Miekkalan erämaatalo alueen pohjoisnurkalla (ks. Tokoi 2022: 15–16).

Alue sijaitsee niin korkealla (158–180 m mpy), että kivikautisten rantasidonnaisten asuinpaikkojen löytyminen ei ole erityisen todennäköistä. Hankealueen tässä osassa ei ole myöskään merkittäviä vesistöjä, jotka olisivat voineet houkutella pyyntikulttuurien asutusta. Sen sijaan nimistöstä *Hangassuo* ja *Majaniemi* voisivat liittyä suurriistan pyyntiin.



Kuva 5. Tämän tyyppiset tiheiköt olivat tyypillisiä tutkimusalueelle.



Kuva 6. Penkkatien pohjaa suunnitellun turbiinipaikan vieressä.



Kuva 7. Korkeampaa kangasta Penkkimetsä-nimisellä paikalla.

Maastossa tarkastetut alueet olivat suurelta osin tasaisia ojitettuja korpimaita. Myös kangasmaat olivat monin paikoin matalapiirteisiä. Kuivia kangasmaita ja jyrkkäpiirteisempiä rinteitä tarkastettiin hieman tarkemmin, mutta arkeologisiin kohteisiin viittaavia havaintoja ei näistäkään tehty.

Oulussa 11.12.2022

Arttu Tokoi

Arkeologi, FM

Maanala Oy

4. Lähteet

Raportit

Matiskainen, Heikki 1977. *Kiuruveden kunnan esihistoriallisten kohteiden inventointi 1977*. Kuopion museo.

Tokoi, Arttu 2022. *Pyhäjärvi–Kiuruvesi Laulu-räme. Tuulivoimahankkeen arkeologinen inventointi 2022*. Maanala Oy.

Kartat

Pitäjänkartta 1846a. *Pyhäjärvi 3323 02*. Maanmittauslaitoksen historiallinen kartta-arkisto, Kansallisarkisto.

Pitäjänkartta 1846b. *Pyhäjärvi 3323 03*. Maanmittauslaitoksen historiallinen kartta-arkisto, Kansallisarkisto.

Pitäjänkartta 1847. *Kiuruvesi 3323 02*. Maanmittauslaitoksen historiallinen kartta-arkisto, Kansallisarkisto.