

Vastaanottaja
Pohjois-Savon ELY-keskus

Asiakirjatyyppi
Poikkeamislupahakemus

Päivämäärä
4.11.2024

**Luonnonsuojelulain (9/2023) 83 §:n 3 momentin mukainen
poikkeamislupahakemus**

Poikkeamislupahakemus

Rauhoitetun kasvilajin siirtoihin,
Laulurämeen tuulivoimahanke,
Kiuruveden OYK

i/



Sisältö

1.	Asia	2
2.	Hakija	2
3.	Tausta	2
4.	Sovellettavat säädökset	3
5.	Alue, jolle poikkeuslupaa haetaan	3
6.	Muun tyydyttävän ratkaisun puuttuminen	6
7.	Vaikutukset ja lieventämiskeinot	6
7.1	Vaikutukset suotuisaan suojelutasoon	6
7.2	Lieventämiskeinot	7
7.2.1	Siirtosuunnitelma	7
8.	Yhteenveto	9
9.	Kirjallisuus	9

1. Asia

Winda Energy Oy pyytää Pohjois-Savon ELY-keskuksen ympäristö- ja luonnonvarat vastuualueelta lupaa saada poiketa luonnonsuojelulain (9/2023) 74 § kiellostä. Poikkeuslupahakemus koskee kolmen valkolehdokkiesiintymän kasviyksilöiden siirtoistuttamista osana Kiuruveden kaupungin alueelle sijoittuvan Laulurämeen tuulivoimahankkeen osayleiskaavan mukaisen huoltotiestön toteuttamista.

2. Hakija

Winda Energy Oy

Mikonkatu 2 D, 4 krs
00100 Helsinki

Yhteyshenkilö:	Hannele Konsén
Asema:	Hankekehitysjohtaja, tuulivoima
Sähköposti:	hannele.konsen@winda.fi
Puhelin:	+358 50 307 6265

3. Tausta

Kiuruveden Laulurämeelle suunnitellaan uuden 11 voimalaa käsittävän tuulivoimapuiston rakentamista. Hankkeen suunnittelun aikana on toteutettu ympäristövaikutusten arviointi (Ramboll Finland Oy 2023) sekä osayleiskaavan kaavaselostus (kaavaehdotus) (Ramboll Finland Oy 2024).

YVA-selostuksen sekä kaavaselostuksen osaksi toteutetuissa kasvillisuus- ja luontotyyppiselvityksissä (Ramboll Finland Oy 2022; 2023; 2024) alueella on havaittu Luonnonsuojelulain (9/2023) 74 §:n nojalla rauhoitettuja valkolehdokkeja (*Platanthera bifolia*). Laaja-alaisimmat esiintymät havaittiin vuoden 2024 selvityksessä, joka on poikkeuslupahakemuksen liitteenä 1. Havaitut esiintymät on kuvattu tarkemmin luvussa 5.

Suunnittelualueen halki kulkevan Penkkikankaantien parannustöistä johtuen, osan tien varrella kasvavista valkolehdokkiyksilöistä arvioidaan häviävän / kärsivän tien levennyksen seurauksena. Lisäksi uusien tiepohjien ja risteysalueiden rakentamisen arvioidaan aiheuttavan vaikutusta kahteen valkolehdokkiesiintymään. Kaavaan merkittyjen voimala-alueiden ei ole arvioitu vaikuttavan valkolehdokkiin.

Pohjois-Savon ELY-keskuksen virkamiesten kanssa käydyissä sähköpostikeskusteluissa (08/2023) on todettu mahdollisuus hakea poikkeuslupaa (LsL 83§) valkolehdokkiyksilöiden siirtämiseen kaavaratkaisun mukaisten rakentamistoimenpiteiden tieltä, sillä lajin suotuisan suojelutason ei ole arvioitu vaarantuvan lajin yleisyyden vuoksi.

4. Sovellettavat säädökset

Luonnonsuojelulain (9/2023) 74 §:n mukaan *rauhoitettua kasvia, sen osaa tai siemeniä ei saa poimia, kerätä, ottaa juurineen eikä hävittää.*

Lain 82 §:ssä säädetään, että *poiketen 74§:tä aluetta saa käyttää maa- ja metsätalouteen tai rakennustoimintaan ja rakennuksia sekä laitteita tarkoituksensa mukaisesti. Tällöin on kuitenkin vältettävä vahingoittamista tai häiritsemistä rauhoitettuja eläimiä ja kasveja, jos se on mahdollista ilman merkittäviä lisäkustannuksia.*

83 §:n 1. momentissa säädetään, että *Elinkeino-, liikenne- ja ympäristökeskus voi myöntää luvan poiketa 70, 73, 74, 77, 78 ja 79 §:ssä säädetystä, jos siitä ei ole haittaa eliölajin suotuisan suojelutason säilyttämiselle tai sen saavuttamiselle.*

83 §:n 2. momentissa jatketaan, että *”Edellä 78 §:ssä tarkoitettujen tiukkaa suojelua edellyttävien eliölajien osalta poikkeamisen edellytyksenä on 1 momentissa säädetyn lisäksi, ettei sille ole muuta tyydyttävää ratkaisua, ja että poikkeus on tarpeen: - -
3) kansanterveyttä tai yleistä turvallisuutta koskevista taikka muista erittäin tärkeän yleisen edun kannalta pakottavista syistä, mukaan lukien sosiaaliset ja taloudelliset syyt;”*

Hakijan näkemyksen mukaan hanke täyttää poikkeuksen myöntämisen edellytykset yleisen edun mukaisena vihreän siirtymän hankkeena. Tässä hakemuksessa on esitetty poikkeamisen perustelut.

5. Alue, jolle poikkeuslupaa haetaan

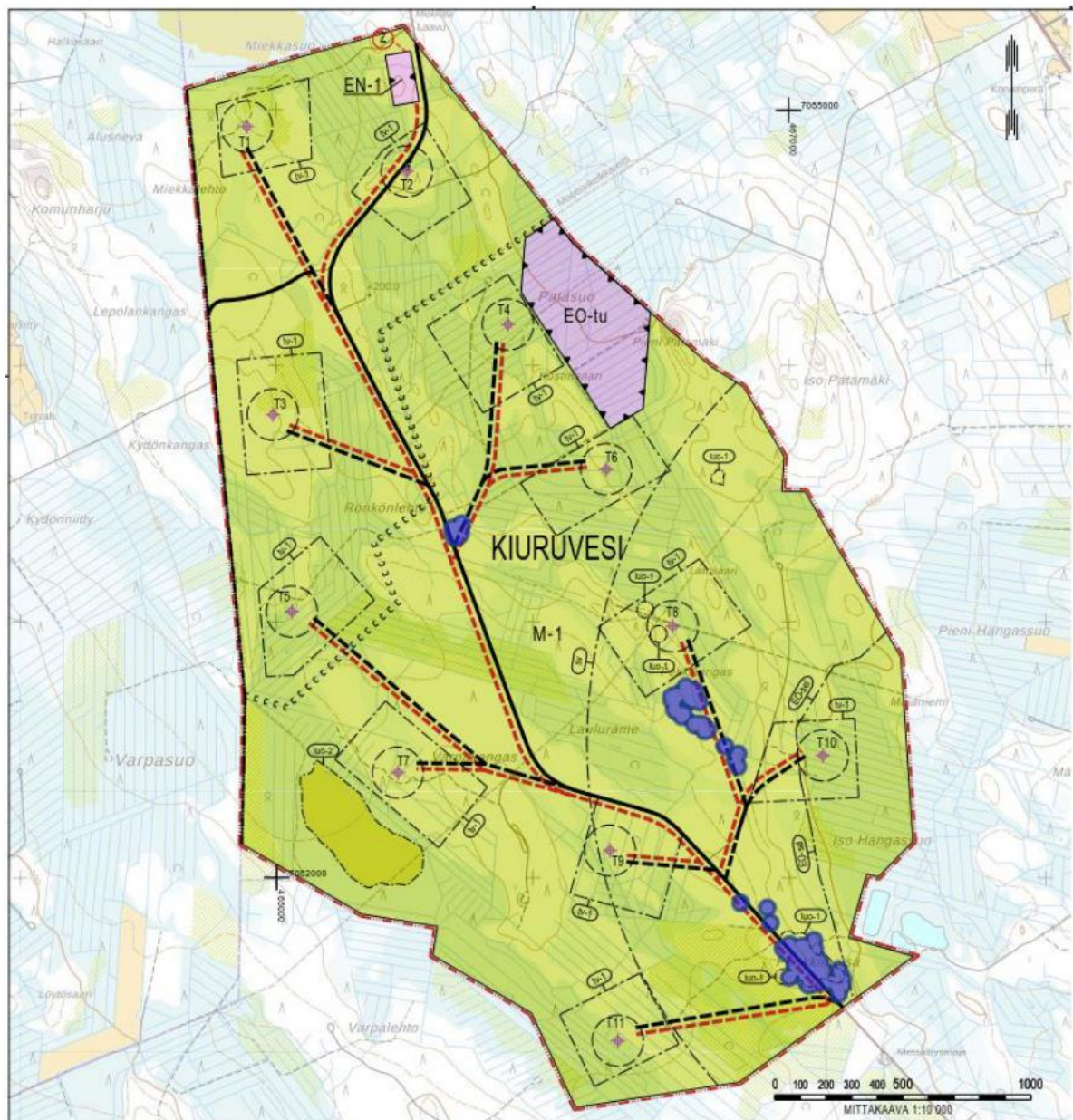
Poikkeuslupahakemus koskee Kiuruveden kaupungin alueella, Laulurämeen tuulivoimapuiston kaava-alueella sijaitsevia, alueen luontoselvityksissä (Ramboll Finland Oy 2022, 2023, 2024) havaittuja valkolehdokkiesiintymiä. Valkolehdokille sopivia elinympäristöjä suunnittelualueella on varsin runsaasti, ja lajin havaittiin olevan alueella hyvin yleinen. Suunnittelualueella havaittiin kolmena vuonna toteutetuissa selvityksissä yli 400 kasviyksilöä eri puolilla suunnittelualuetta. Poikkeuslupaa haetaan kolmeen valkolehdokkiesiintymään, joiden arvioidaan kärsivän / osin tuhoutuvan rakennustöiden seurauksena (Kuva 5-2, Kuva 5-1).

Vuoden 2024 selvityksissä esiintymissä havaittiin yhteensä 363 kasviyksilöä kolmessa eri esiintymässä, mutta valtaosa kasveista sijaitsee etäämmällä suunnitellusta tielinjauksesta, eikä niitä tarvitse siirtää.

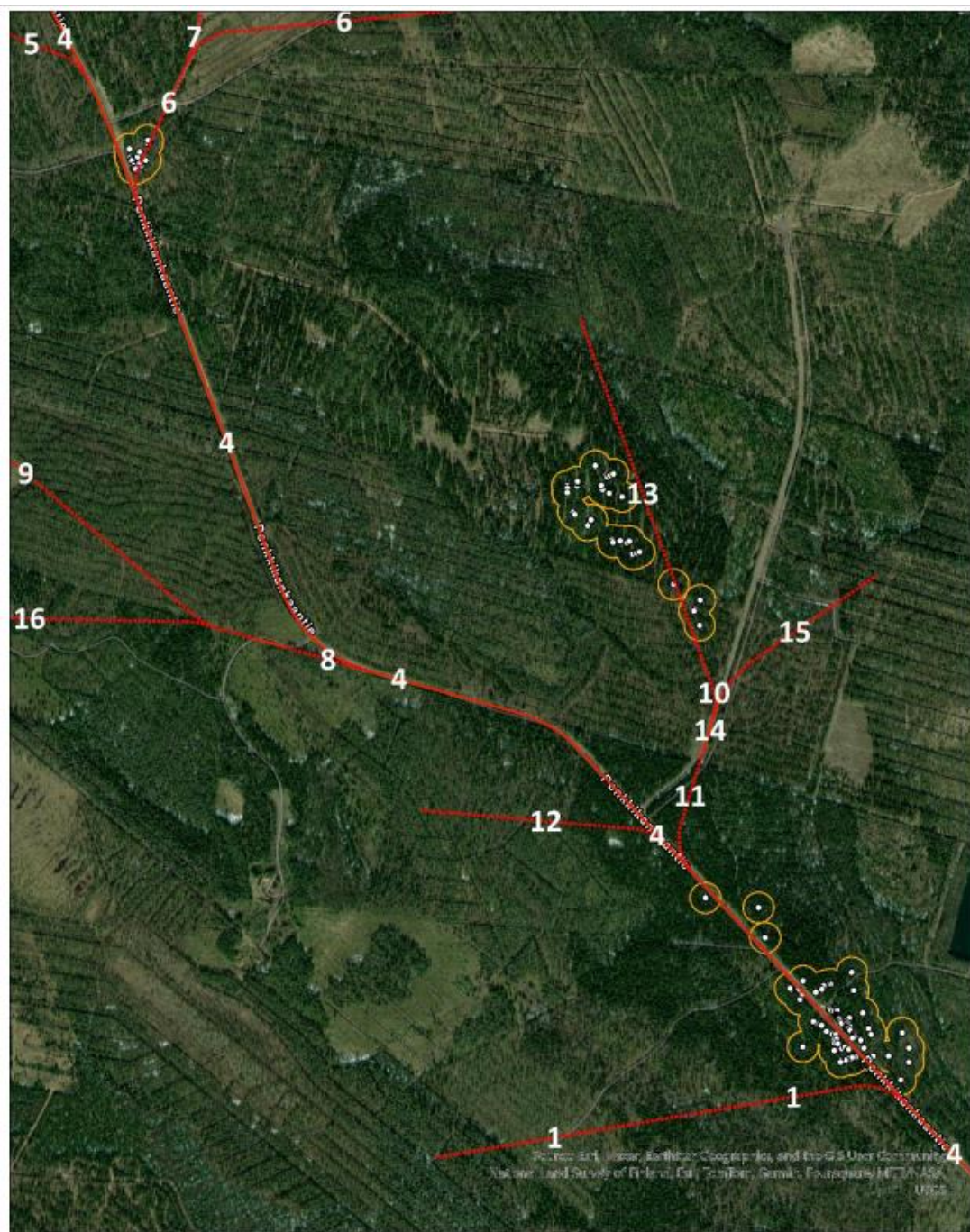
Pohjoisimman esiintymän alueelta, voimalapaikkojen T4 ja T6 huoltotiestön ja Penkkikankaantien risteämiskohdassa, havaittiin 26 kasviyksilöä. Esiintymä on melko pienialainen. Risteyskohdassa sijaitsevat kasviyksilöt sijoittuvat lähelle olemassa olevaa, rakennustöiden aikana parannettavaa Penkkikankaantietä, minkä lisäksi rakennettava uusi huoltotie sekä risteysalue hävittäisivät osan esiintymän kasviyksilöistä. Näistä syistä koko esiintymän siirtämiselle uudelle kasvupaikalle haetaan poikkeuslupaa, kasviyksilöiden säilymisen turvaamiseksi. Pienialainen siintymä rajautuu hakkuualueisiin sekä olemassa olevaan tiehen, joten siirtopaikaksi esitetään hieman etäämmällä sijaitsevaa aluetta. Valkolehdokille soveltuvaksi arvioidut, potentiaaliset siirtopaikat on esitetty kappaleessa 7.2. (Kuva 7-2)

Keskimmäiseltä esiintymältä, voimalapaikalle T8 suunnitellun uuden huoltotien varrelta havaittiin 70 valkolehdokkia. Kyseisessä esiintymässä arviolta noin puolet (30 valkolehdokkia) siirrettäisiin etäämmäs suunnitellusta tielinjauksesta; muiden kasviyksilöiden arvioidaan sijaitsevan riittävän etäällä rakennettavasta tiestä. Valkolehdokkiyksilöt siirrettäisiin noin 30 m säteeltä rakennettavan tien reunamista mitattuna, jotta myös valaistusympäristössä tapahtuvat muutokset voidaan ottaa huomioon. Tarkka siirrettävä kasviyksilöiden määrä arvioidaan ja rajataan siirron yhteydessä.

Eteläisimmältä esiintymältä, olemassa olevan Penkkikankaantien varresta havaittiin enimmillään 267 valkolehdokkiyksilöä vuoden 2023–2024 kasvillisuus- ja luontotyyppiselvityksissä. Valtaosa eteläisimmän esiintymän kasveista sijoittuu metsään, kauemmas tielinjasta, mutta ainakin 11 kasviyksilöä sijoittuu niin lähelle tietä, että ne häviävät suoraan tien leventämiseen seurauksena. Varovaisuusperiaatteella kasveja siirrettäisiin noin 30 m etäisyydeltä Penkkikankaantien reunamilta mitattuna. Esiintymät on esitetty seuraavaksi alla olevilla kartoilla.



Kuva 5-1. Valkolehdokin esiintymiskaikat kaavakartalla merkitty luo-1 -merkinnällä (2022-2023 havainnot) sekä sinisellä polygonilla (2024 havainnot). Polygoni muodostuu 30 m suojavaiohykkeestä kasviesiintymän ympärillä.



Kuva 5-2. Vuoden 2024 selvityksessä havaitut valkolehdokin esiintymispaikat 30 m suojavaikyhteellä.

6. Muun tyydyttävän ratkaisun puuttuminen

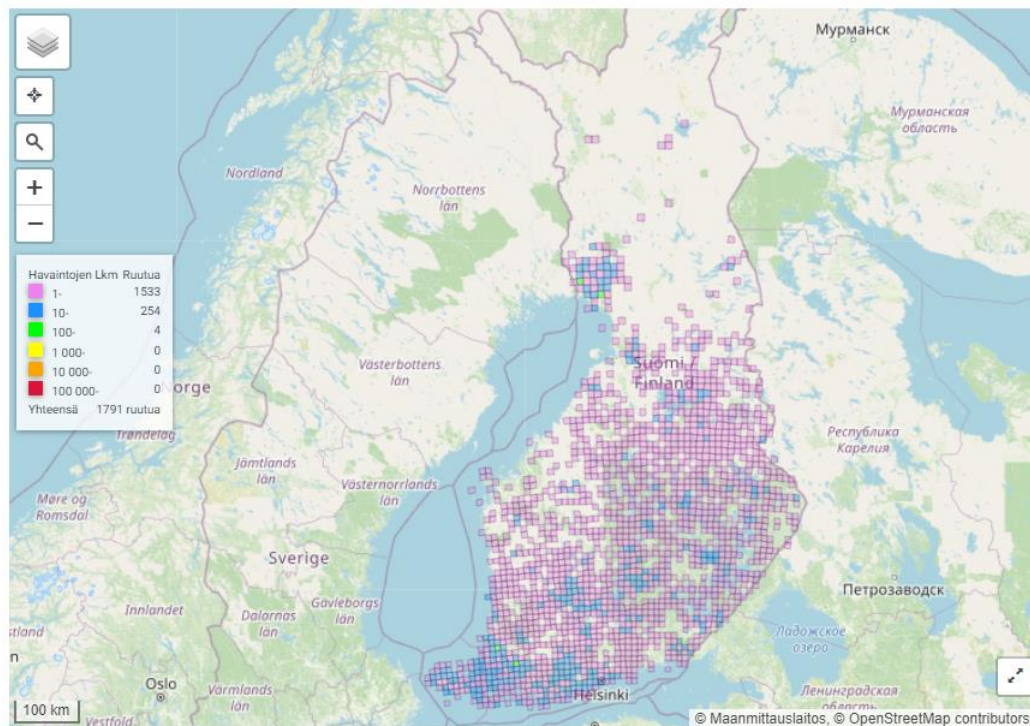
Olemassa olevan Penkkikankaantien parannus- ja levennystöiden vuoksi valkolehdokkiyksilöiden säilymiseksi siirtoistutus on ainoa turvallinen etenemisvaihtoehto, sillä olemassa oleva Penkkikankaantie toimii pääväylänä kaikille suunnitelluille voimalapaikoille. Tuulipuiston tiestön pääväylänä on järkevää käyttää olemassa olevaa varsin leveää ja hyväkuntoista päämetsäautotietä, ja edelleen parantaa sitä. Kasvia esiintyy tien penkoilla ja reunametsissä, jolloin osa kasveista tulisi jäämään rakennustöiden alle sekä mahdollisesti kärsisi valaistusympäristön muutoksesta (mm. puuston ja muun kasvillisuuden poisto). Näiden syiden vuoksi alueen valkolehdokkiesiintymien siirtoistutuksille pyydetään poikkeuslupaa.

7. Vaikutukset ja lieventämiskeinot

Tässä kappaleessa on kuvattu hankkeen vaikutukset valkolehdokin suotuisan suojelun tasoon sekä vaikutusten lieventämiskeinot.

7.1 Vaikutukset suotuisaan suojelutasoon

Valkolehdokki on arvioitu viimeisimmässä uhanalaisuusarvioinnissa 2019 elinvoimaiseksi lajiksi (LC), ja se on alueellisesti uhanlainen (RT) ainoastaan pohjoisessa Suomessa. Poikkeuslupahakemuksessa kuvattujen valkolehdokkiesiintymien siirtämisellä uusille kasvupaikoille ei arvioida olevan vaikutusta lajin suotuisan suojelutason säilymiseen.



Kuva 7-1. Laji.fi havaintokartta.

7.2 Lieventämiskeinot

YVA-selostuksen vaihtoehtoissa VE1 ja VE3 esitetty voimalapaikka T12 on poistettu kaavasuunnitelmasta. Lisäksi muita turbiinipaikkoja on siirretty kauemmas havaituilta valkolehdokkipaikoilta ja esimerkiksi voimalapaikalle T8 vievää tietä on muutettu valkolehdokkiesiintymien huomioimiseksi.

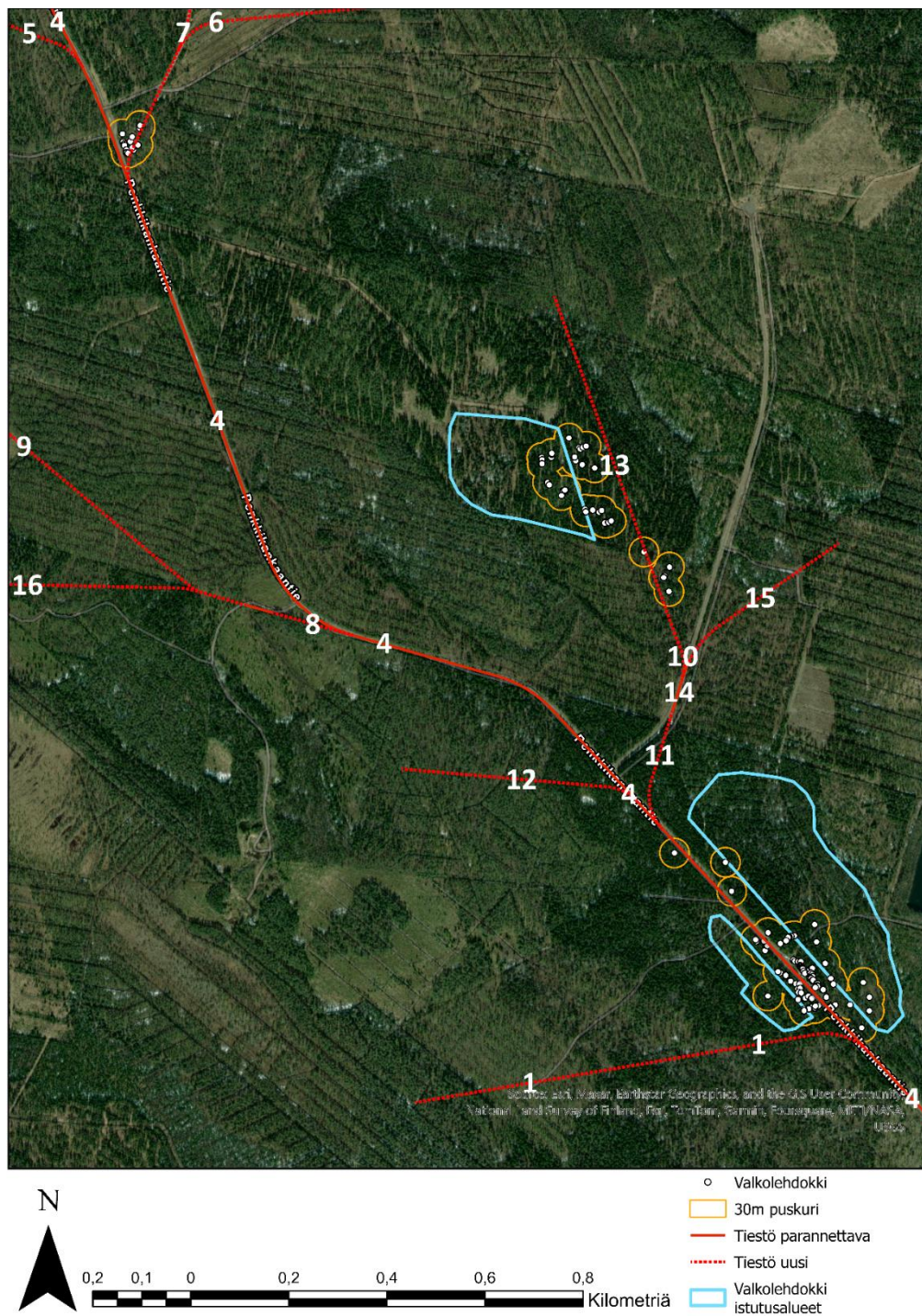
Kappaleessa 5 esitetyn kaavasuunnitelman mukaisen huoltotiestön osalta valkolehdokkipopulaatioon muodostuvia vaikutuksia lievennetään esittämällä luontoselvityksissä havaittujen, edellä kuvattujen esiintymien, sekä mahdollisesti siirtoistutusvaiheessa havaittavien uusien yksilöiden siirtämistä uusille, säilyville elinympäristöille.

7.2.1 Siirtosuunnitelma

Lajin yksilöt näiltä kolmelta esiintymältä siirretään Laulurämeen kaava-alueelta ennalta arvioituihin paikkoihin, jotka on todettu hankkeen kasvillisuus- ja luontotyyppiselvityksissä sekä asiantuntija-arviona valkolehdokille soveltuviksi kasvupaikoiksi. Lisäksi siirretään mahdollisesti siirtotöiden yhteydessä tehdyt lisähavainnot kasviyksilöistä. Kaikki kukkivat yksilöt 30 m säteellä suunnitelluista tielinjauksista tai olemassa olevasta, parannettavasta Penkkikankaantiestä esitetään siirrettäväksi. Siirrettävien kasvien lukumäärä varmistuu siirtotöiden yhteydessä, mutta arviot kasvien lukumääristä on esitetty kappaleessa 5. Siirtoistutukset toteutetaan kesäkuussa, kasvin parhaaseen kukinta-aikaan, jotta mahdollisimman suuri osa kasvin yksilöistä saadaan havaittua.

Siirtoalueiksi esitetään nykyisiä esiintymisalueita etäämmällä suunnitellusta tielinjauksesta tai olemassa olevasta Penkkikankaantiestä (Kuva 7-2). Kasviyksilöt sijoitettaisiin vähintään 30 m päähän suunnitellun tielinjauksen reunamasta (puuston raja). Kasviyksilöiden siirtäminen olemassa olevien esiintymien yhteyteen lisää siirtoistutuksen onnistumisen varmuutta, kun muiden valkolehdokkiyksilöiden on todettu esiintyvän alueella menestyksekkäästi. Siirtoistutuksen toteuttamisesta laaditaan raportti, ja istutuspaikat tallennetaan paikkatiedoksi sekä valokuvataan raportin ohien.

Siirtoistutuksen toteuttamisesta seuraavana vuonna siirron onnistuminen käydään toteamassa alueella. Selvitys toteutetaan kesäkuussa kasvin kukinta-aikana ja tulokset raportoidaan.



Kuva 7-2. Esitetyt siirtoalueet, jotka on hankkeen kasvillisuusselvityksissä havaittu valkolehdokille soveltuviksi. Tarkat sijoituspaikat arvioidaan maastossa siirtohetkellä.

8. Yhteenveto

Edellä tässä hakemuksessa esitetyn perusteella hakija pyytää lupaa Kiuruveden kunnan alueelle kaavoitettavan Laulurämeen tuulivoimapuiston suunnittelualueen valkolehdokkiesiintymien siirrolle.

Tässä hakemuksessa on kuvattu tuulivoimapuiston suunnitteluratkaisu, valkolehdokkien esiintymisen nykytila, lajin suotuisan suojelutason säilyminen sekä esitetty lieventämiskeinoina kasviyksilöiden siirtosuunnitelma, osana hankkeen muita lieventämistoimenpiteitä (mm. aiemmin toteutettu voimalapaikan T12 poisto).

9. Kirjallisuus

Ramboll Finland Oy. 2024. Laulurämeen tuulivoimapuiston osayleiskaava, kaavaselostus liitteineen. Saatavilla: <https://www.kiuruvesi.fi/Suomeksi/Palvelut/Asuminen,-rakentaminen-ja-maankaytto/Kaavoitus/Vireilla-olevat-kaavat/Laulurameen-tuulivoimapuiston-osayleiskaava>

Ramboll Finland Oy. 2023. Laulurämeen tuulivoimapuiston YVA-selostus liitteineen. Saatavilla: <https://www.ymparisto.fi/fi/osallistu-ja-vaikuta/ymparistovaikutusten-arviointi/laulurameen-tuulivoimahanke-kiuruvesi-pyhajarvi>

Lajitietokeskus 10/2024 valkolehdokki (*Platanthera bifolia*) havaintokartta. Laji.fi

Luonnonsuojelulaki (9/2023)

Liitteet

Liite 1. Vuoden 2024 Kasvillisuus- ja luontotyyppiselvitys