

**Kiuruvesi**  
**Taajaman osayleiskaava-alueen**  
**historiallisen ajan**  
**muinaisjäännösten**  
**täydennysinventointi**  
**2017**  
**Arkistoinventointi**



Timo Jussila



Tilaja: Kiuruveden kaupunki

## Sisältö

<b>Perustiedot</b> .....	<b>2</b>
<b>Inventointi</b> .....	<b>3</b>
Lähteet .....	4
<b>Yleiskartta ja vanhat kartat</b> .....	<b>4</b>
<b>Vanhat tontit</b> .....	<b>7</b>

Kansikuva: Ote isojakokartasta v. 1779. A on Kettulan talo nykyisen pappilan kohdalla ja Aa on Pietilän talo nykyisen meijerin alueella. Nro 77 on ”Kyrkoplan” – kirkonpaikka, nykyisen sankarihautausmaan pohjoisosassa.

## Perustiedot

**Alue:** Kiuruveden keskustaajaman osayleiskaavan alue.

**Tarkoitus:** Vuoden 2002 muinaisjäännösinventointien täydennys. Selvittää sijaitseeko alueella historiallisen ajan asutukseen liittyviä muinaisjäännöksiä tai muita suojeltavaksi arvioitavia kulttuurihistoriallisia jäännöksiä.

**Työaika:** Ei maastotyötä.

**Kustantaja:** Kiuruveden kaupunki

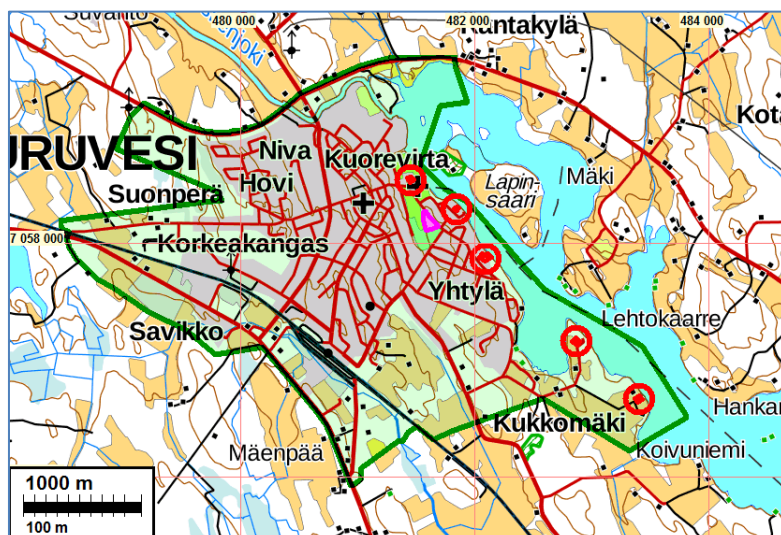
**Tekijät:** Mikroliitti Oy, Timo Jussila.

**Aiemmat tutkimukset:** Jussila Timo inventointi 2002. Poutiainen & al 2006, Honkaniemen hautausmaan tutkimus.

**Tulokset** Alueella on aiemmin käyty kunnan yleisinventoinnin yhteydessä, jolloin lähinnä tarkasteltiin esihistoriaa. Vuonna 2006 tutkittiin nälkään kuolleiden hautausmaan liepeitä Honkaniemessä. Alueella ei tunnettu ennestään historiallisen ajan muinaisjäännöksiä eikä muita kulttuuriperintökohteita, muita kuin nälkään kuolleiden hautausmaa. Vuoden 1788 Savon yleiskartalle on Kiuruveden nykyisen keskustan kohdalle merkitty 3 taloa ja kirkko. Isojakokartalle 1779 on kirkonkylän alueelle merkitty viisi taloa, joista kaksi on ”nybygge” – uudistaloja (Pappila ja Härkälä). Vanhat tonttimaat paikannettiin 1779 kartalta. Kaikki vanhat tontit ovat rakennettu- ja tai ovat olleet näihin päiviin käytössä, eikä ole syytä olettaa niillä säilyneen mitään arkeologisesti kiinnostavaa, rakenteita tai kerrostumia alueen vanhimmasta, asutuksesta. Alueella ei ole historiallisen ajan muinaisjäännöksiä tai muita arkeologisin perustein suojeltavaksi katsottavia kulttuuriperintökohteita.

**Selityksiä:** Koordinaatit ja kartat ovat ETRS-TM35FIN koordinaatistossa. Kartat ovat Maanmittauslaitoksen maastotietokannasta kesällä 2017, ilmakuvat syyskuulta 2017. Muinaisjäännösrekisteri on tarkastettu 8/2017.

**Kartta:** Tutkimusalueen rajaus vihreällä. vanhat talonpaikat punaisella ympyrällä.



## Inventointi

Kiuruveden kunta on päivittämässä ja tarkistamassa taajaman osayleiskaavaa. Kaavatyön pohjaksi tarvittiin aiemman inventoinnin täydennystä historiallisen ajan osalta. Kiuruveden kaupunki tilasi historiallisen ajan täydennysinventoinnin Mikroliitti Oy:ltä. Inventoinnin teki Timo Jussila. Inventointi tehtiin arkistoinventointina eikä maastossa käyty.

Alueella on aiemmin käyty ja maastoja tutkittu varsin tarkoin v. 2002. Vuonna 2006 perehdyttiin nälkään kuolleiden hautausmaahan, jonka liepeillä tehtiin koetutkimuksia.. Alueelta ei tunnettu ennestään historiallisen ajan muinaisjäänköksiä eikä muita kulttuuriperintökohteita. Aiemmissa inventoinneissa ei havaittu mitään, minkä voisi (myös jälkikäteen arvioituna) viittaavan historiallisen ajan muinaisjäänkökseen – tuolloin ei kuitenkaan perehdytty vanhoihin karttoihin.

Kiuruveden keskustan alue on asutettu (kiinteä maanviljelyasutus) kunnan muihin kyliin verrattuna myöhään ja se on ollut asutustaajuudeltaan niihin verrattuna melko ”vähäinen”, osa Luuppuveden kylää. Ensimmäinen kirkko Kiuruvedelle rakennettiin v. 1768, nykyisen sankarihautausmaan kohdalle (ks. kansikuva). Tämän ensimmäisen kirkon viereen rakennettiin uusi v. 1852 ja se paloi v. 1937. Nykyinen kirkko valmistui v. 1941. Vuoden 1788 yleiskartalla Kiuruveden nykyisen keskustan alueelle on merkitty neljä taloa. Kaksi eteläisintä taloa niistä sijaitsee Hyvölänniemessä joten varsinaisen keskustan alueella on sijainnut vain pari taloa. Näistä kolmesta toinen – Pappila – on isojakoasiakirjoissa 1779 merkitty uudistaloksi, Vanhin kiinteä asutus on sijainnut Hyvölänniemessä (Hyvölä) ja keskustaajamassa, nykyisen kirkon molemmin puolin, nykyisten pappilan kohdalla ja meijerin kohdalla.



Ote v. 1788 yleiskartasta

Vuoden 1845 pitäjänkartalla talot ovat samat ja samoilla paikoin kuin 1779 kartoilla, mutta torppia on alueella tullut muutama. Pietilä näyttää hävinneen mutta kyseessä lienee kartan ”suttu” koska nimi on merkitty samalle kohdalle missä talo sijaitsee 1779 kartalla. Talojen osalta asutuskuva on v. 1852 kartalla sama kuin 1799.

Alueen vanhoista taloista kolme on 1700 luvun loppua vanhempia (A, Kettula, Aa Pietilä, B Hyvölä). Kaikki paikannetut, 1700-luvun lopun vanhat tonttimaat ovat nyt rakennetuilla alueilla, eivätkä ne ole ns. muinaisjäänköskelpoisia. Härkölä (L) – krono nybygge eli uudistalo v. 1779 kartalla - on nyt rakentamaton ja autio, mutta sen kohdalla on ollut tilakeskus vielä v. 1992 kartalla (ja aiemmissa).

Katsoin vanhojen tonttimaiden tarkastamisen paikan päällä tarpeettomaksi, koska pihamaita ja katuja ei voi kuitenkaan koekuopittaa eikä niiden ”katsomisella” paikanpäällä ole saatavissa mitään lisätietoa tai lisäarvoa verrattuna karttojen ja ilmakuvien tarkasteluun. Maanmittauslaitoksen ilmakuvista, jotka ovat vuodelta 2017, saa parhaan käsityksen vanhojen talonpaikkojen nykyisestä tilasta. Talonpaikkojen maankäyttöä tarkastelin pitäjänkartan lisäksi v. 1972 ja 1992 peruskartoilta.

Alueen on aiemmissa inventoinneissa käyty läpi lähes kattavasti. Sellaiset historiallisen ajan jäännökset kuin esim. kiukaiden jäännökset olisi havaittu (eräsijat, vanhimmat talopaikat). Laserkeilausaineistoa tarkastelemalla alueella ei näyttäisi olevan tervahautoja. Muita historiallisen ajan muinaisjäänköksiä alueelta tuskin on löydettävissä. Vanha asutus on sekoittunut myöhempään ja nykyiseen maankäyttöön ja nykyaikaisen rakentamisen alle. Kiuruveden kirkonky-

län rantojen osayleiskaava-alueella ei ole ja tuskin on enää löydettävissä historiallisen ajan kiinteitä muinaisjäännöksiä tai muita kulttuurihistoriallisia, arkeologisin perustein suojeltavaksi katsottavia jäännöksiä.

23.9.2017

Timo Jussila

## Lähteet

### Painetut lähteet

Peruskartta 3323 08 ja 09, v. 1972 ja 1993. Maanmittauslaitos  
Thilen, G, 1852-1856 (toim). Kuopion läänin kartta, ensimmäinen osa. Savon ja Hämeenmaa. Suomalaisen kirjallisuuden seuran toimituksia 22:s osa.

### Painamattomat lähteet:

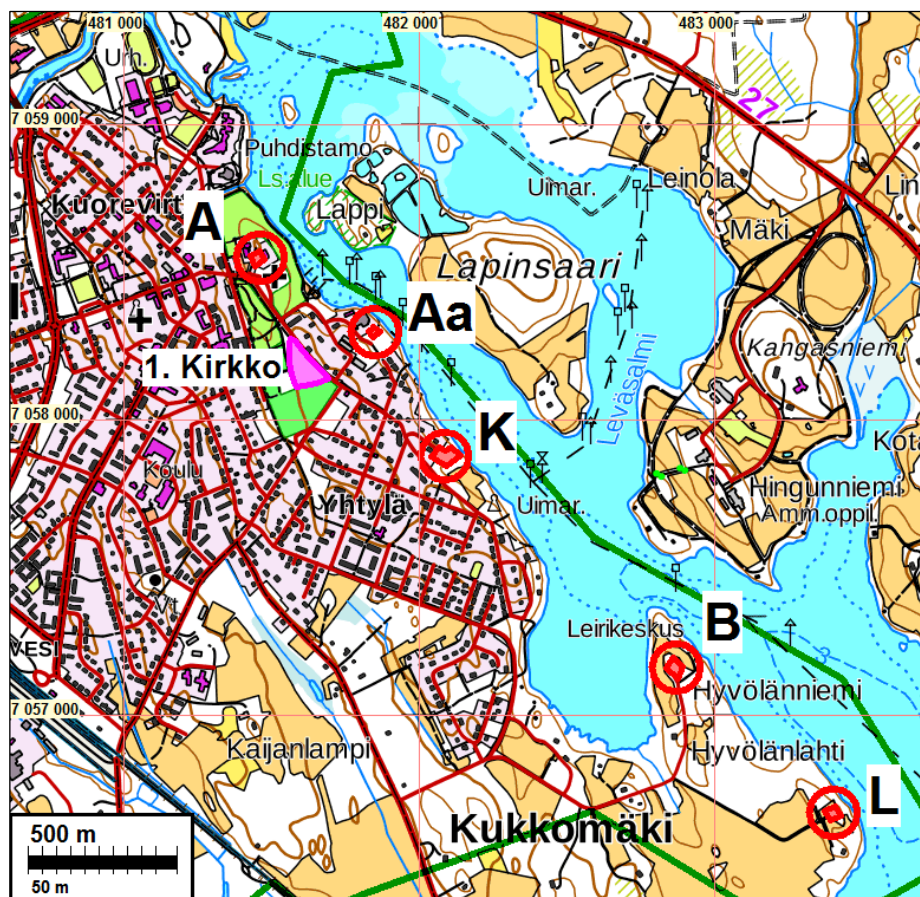
Geografisk Charta öfver Öfre Savolax Härad i Cuopio Län. StorsKifts mätningarne Sammandrag År 1788.

Jussila, Timo 2002. Kiuruvesi. Taajama-alueen osayleiskaava-alueen muinaisjäännösinventointi. Mikrolit-ti Oy.

Karta öfver Kiuruvesi Socken i Kuopio Härad af Kuopio Län, 1845-1847. Maanmittauslaitos.

Wihzen, S, 1779: Charta no 4 öfver Kiuruvesi Hackaniemi och Konolamäki Byars Ägöri uti Cuopio Län och Idensalmi Socn Belägne. (Kansallisarkiston signum D13a:3)

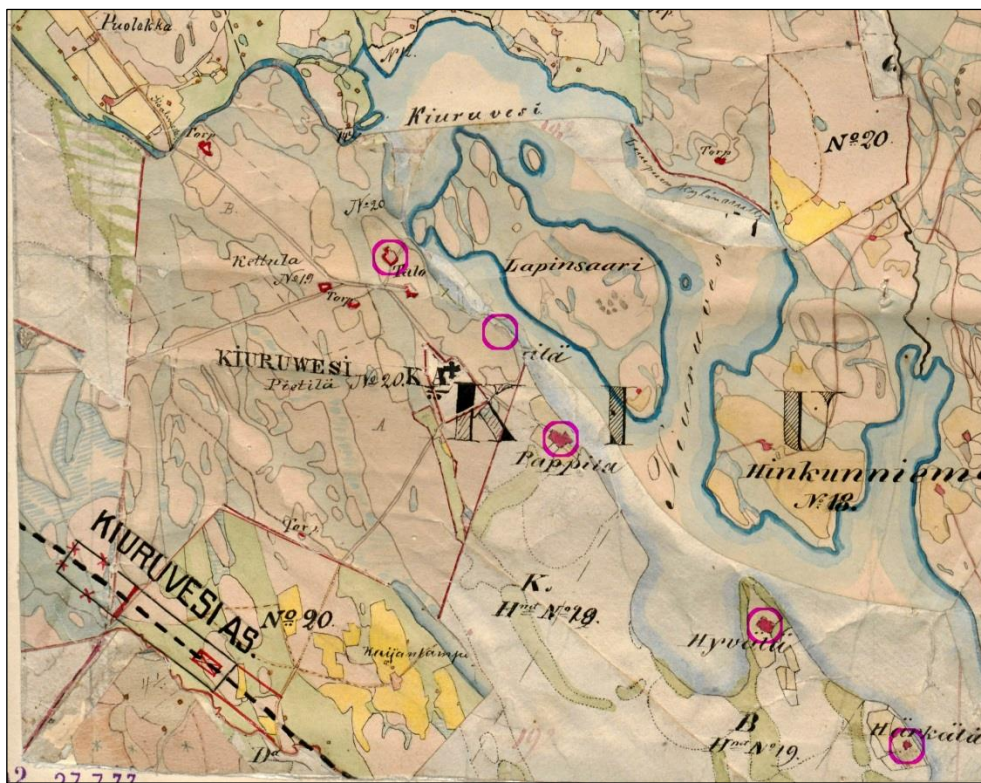
## Yleiskartta ja vanhat kartat



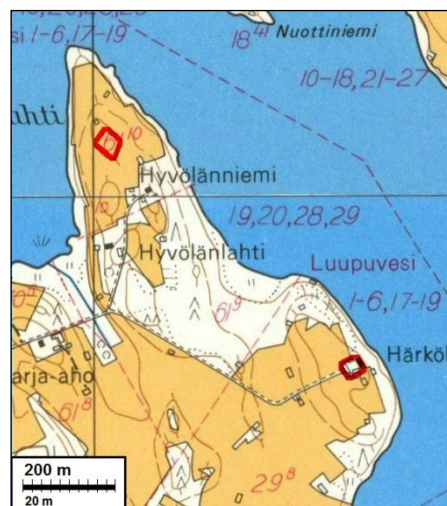
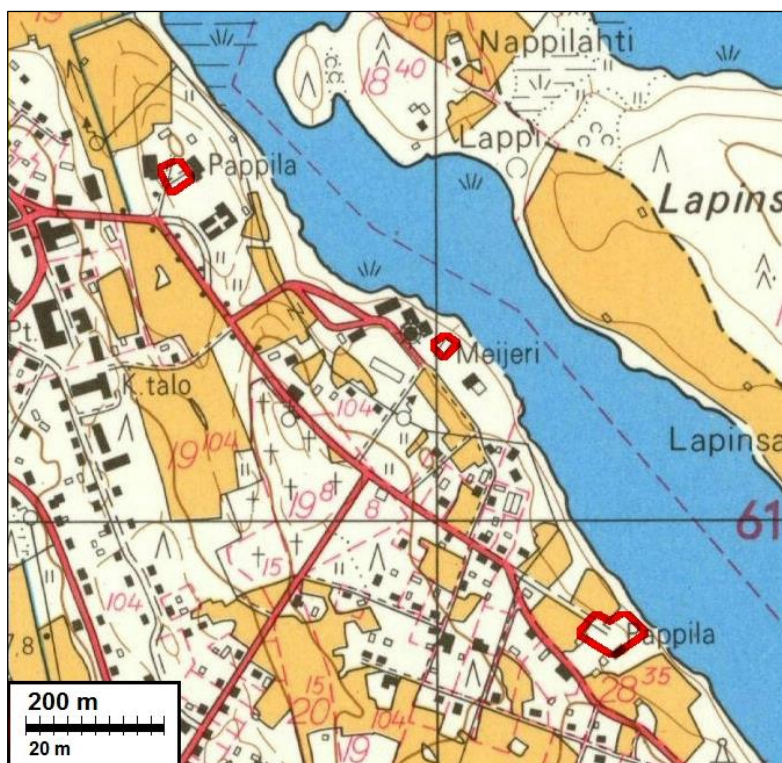
Kiuruveden taajaman talot 1779. Kirjain viittaa raportin talotonttikohteeseen.



Ote kartasta v. 1799. Kiuruveden nykyisen keskustan alue.

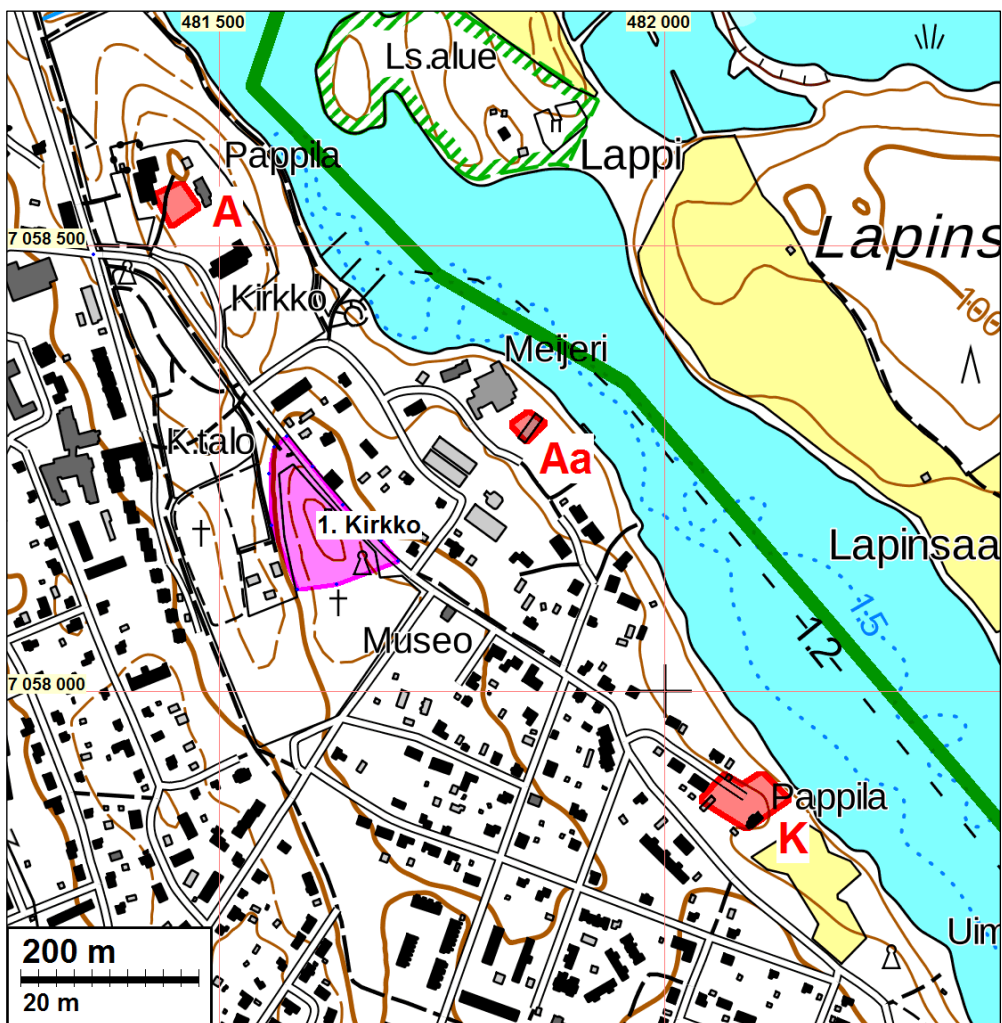


Ote pitäjänkartasta v. 1847. Pääle on ympyröity v. 1779 kartassa olevat talot.



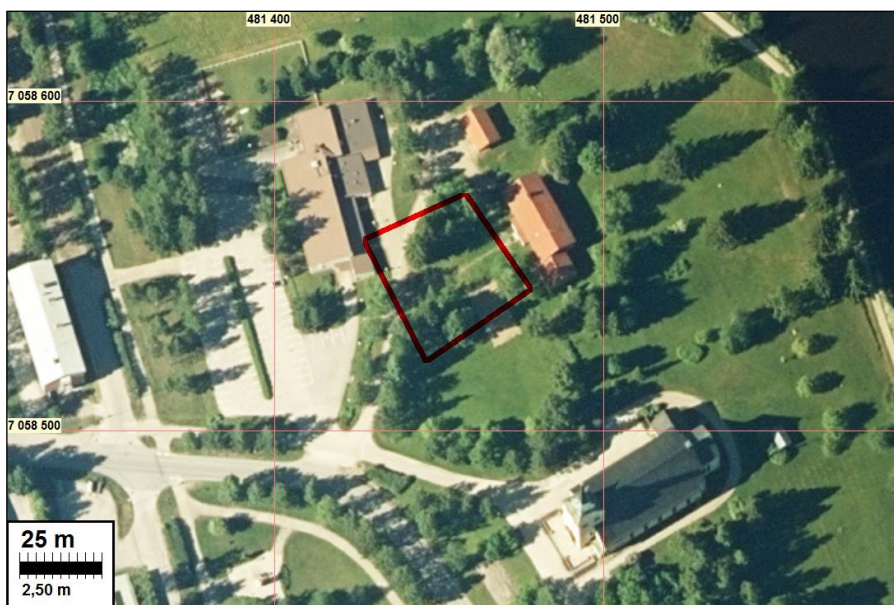
Otteet v. 1972 peruskartoista johon on punaisella merkitty v. 1799 tonttimaat.

### Vanhat tontit



#### A, Kettula skatte hemman

N7058547 E 481451. Paikannus ehkä hieman liian etelässä. Alue rakennettua.



**Aa, Pietilä skatte hemman**

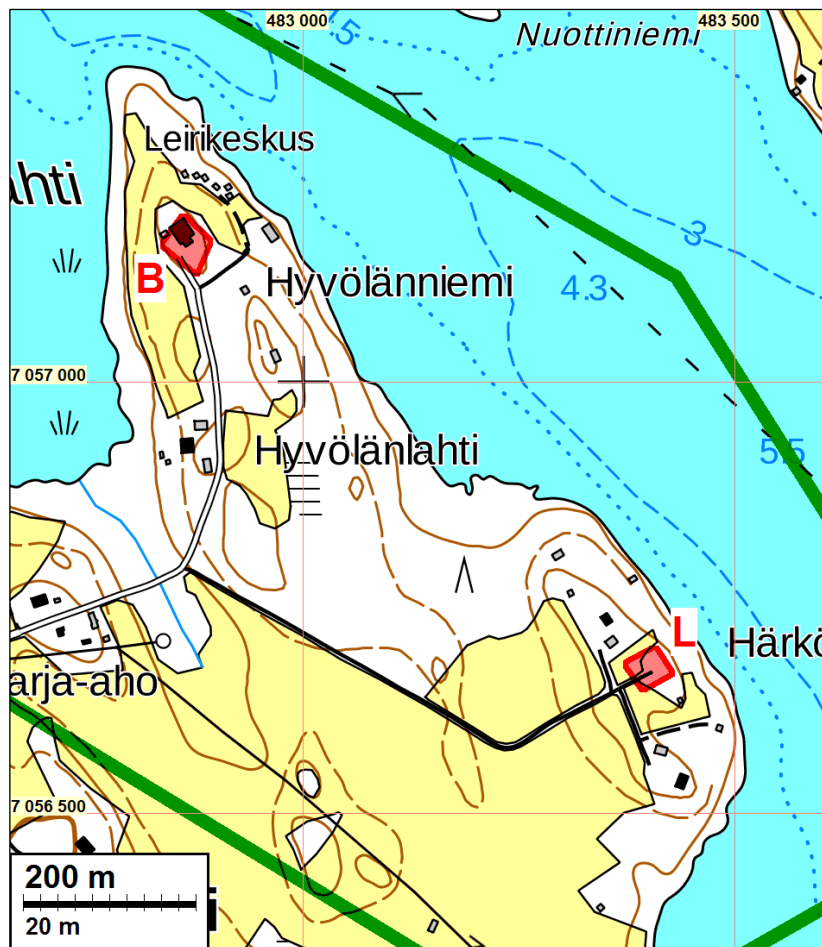
N 7058547 E 481451. Täysin rakennettua aluetta

**K, Pappila krono nybygge**

N 7057876 E 482091. Rakennettua aluetta







### B, Hyvölä skatte hemman

N 7057161E 482864. Rakennettu alue.



## L, Härkälä krono nybygge

N 7056669 E 483404. Kohdalla on ollut tilakeskus useine rakennuksineen vielä 1993 peruskartalla. Nyt paikalla raunioita.



### 1. kirkon paikka, ”Kyrkoplan” 1779 kartalla

