

Vastaanottaja

**Kiuruveden kaupunki**

Asiakirjatyyppi

**Osallistumis- ja arviointisuunnitelma**

Päivämäärä

**31.5.2022, päivitetty 10.10.2023, 14.3.2024, 21.10.2024, 4.3.2025 ja 20.3.2025**

# LAULURÄMEEN TUULIVOIMA- PUISTON OSAYLEISKAAVA OSALLISTUMIS- JA ARVIOIN- TISUUNNITELMA



# LAULURÄMEEN TUULIVOIMAPUISTON OSAYLEISKAAVA OSALLISTUMIS- JA ARVIOINTISUUNNITELMA

Projekti **Winda Laulurämeen tuulivoimapuiston YVA Kaavat**  
Projekti nro **1510067705**  
Vastaanottaja **Kiuruveden kaupunki**  
Asiakirjatyyppi **Osallistumis- ja arviointisuunnitelma**  
Versio **0.1**  
Päivämäärä **31.5.2022, päivitetty 10.10.2023, 21.10.2024, 4.3.2025, 20.3.2025**  
Laatija **Antti Kumpula**  
Tarkastaja **Pirjo Pellikka**  
Hyväksyjä ---  
Kuvaus -

Ramboll  
Kiviharjunlenkki 1 A  
90220 OULU

P +358 20 755 611  
<https://fi.ramboll.com>

# SISÄLTÖ

<b>Johdanto ja osayleiskaavan tarkoitus</b>	<b>2</b>
<b>1. Suunnittelualue</b>	<b>2</b>
<b>2. Perustietoa hankkeesta</b>	<b>4</b>
2.1 Laulurämeen tuulivoimahankkeen ympäristövaikutusten arviointimenettely (YVA)	5
<b>3. Kaavoitusilanne sekä muita suunnitelmia ja selvityksiä</b>	<b>5</b>
3.1 Valtakunnalliset alueidenkäyttötavoitteet	5
3.2 Pohjois-Savon maakuntakaava	6
3.3 Pohjois-Pohjanmaan maakuntakaava	9
3.4 Yleiskaavat	12
3.5 Asemakaavat ja ranta-asemakaavat	13
3.6 Lähialueen tuulivoimahankkeet	15
<b>4. Laadittavat selvitykset ja vaikutusten arviointi</b>	<b>16</b>
4.1 Arvioitavat vaikutukset	17
<b>5. Osayleiskaavoituksen aikataulu ja vaiheet</b>	<b>17</b>
<b>6. Kaavoituksesta tiedottaminen ja kuuleminen työn aikana</b>	<b>19</b>
6.1 Tiedottaminen	19
6.2 Osalliset	20
<b>7. Osallistuminen kaavoitukseen</b>	<b>22</b>
<b>8. Kaavoituksen valmistelu ja ohjaaminen</b>	<b>22</b>
<b>9. Lisätietoja kaavoituksesta</b>	<b>23</b>

## JOHDANTO JA OSAYLEISKAAVAN TARKOITUS

Maankäyttö- ja rakennuslain (MRL) 63 §:n (alueidenkäyttölaki nimike muutettu L:lla 752/2023, joka tuli voimaan 1.1.2025) mukaan kaavoitustyöhön tulee sisällyttää kaavan laajuuteen ja sisältöön verraten tarpeellinen suunnitelma kaavoituksen osallistumis- ja vuorovaikutusmenettelystä sekä kaavan vaikutusten arvioinnista. Osallistumis- ja arviointisuunnitelma (OAS) asetetaan nähtäville kaavatyön aloitusvaiheessa ja kaavan osalliset voivat lausua siitä mielipiteensä.

Osallistumis- ja arviointisuunnitelmassa selostetaan se, mitä on suunnitteilla ja missä, ketkä ovat kaavatyön osalliset, milloin ja miten alueen suunnitteluun voi vaikuttaa, millainen on kaavoituksen aikataulua, mitkä ovat suunnittelutyön lähtökohdat ja tavoitteet sekä millaiset selvitykset ja vaikutusten arvioinnit kaavatyönaikana toteutetaan.

Kiuruveden kaupungin tekninen lautakunta on päättänyt käynnistää Laulurämeen alueelle osayleiskaavan laatimisen kokouksessaan 23.11.2021 (72 §). Päätöksen mukaan osayleiskaava laaditaan MRL 77 a §:n (alueidenkäyttölaki nimike muutettu L:lla 752/2023, joka tuli voimaan 1.1.2025) mukaisena yleiskaavana, jolloin yleiskaavaa voidaan käyttää suoraan rakennusluvan perusteena.

Winda Energy Oy suunnittelee Laulurämeen alueelle enimmillään 22 tuulivoimalan suuruista tuulivoimapuistoa. Voimaloiden kokonaiskorkeus on enintään 320 metriä ja yksikköteho 6–10 MW. Tuulivoimapuiston kokonaisteho on enintään 132–220 MW. Hankealue sijaitsee Kiuruveden ja Pyhäjärven kaupunkien alueella. Kiuruveden puolelle sijoittuisi enintään 11 tuulivoimalaa. Alustavien selvitysten perusteella alue soveltuu tuulivoimatuotantoalueeksi.

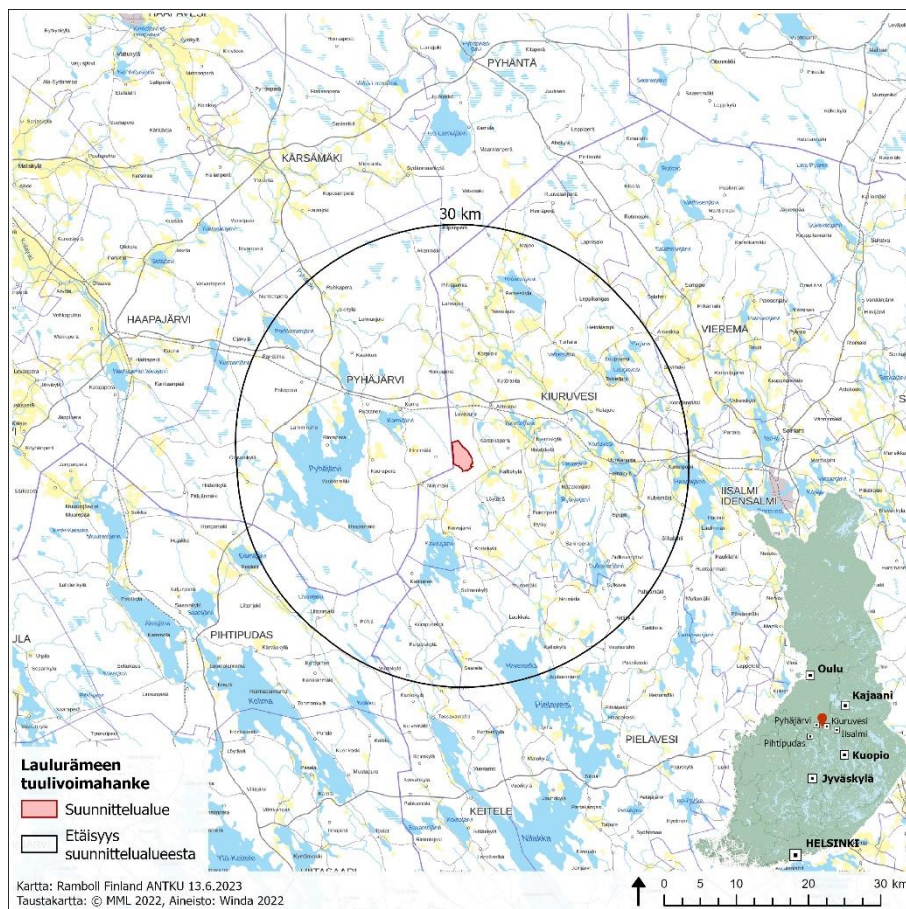
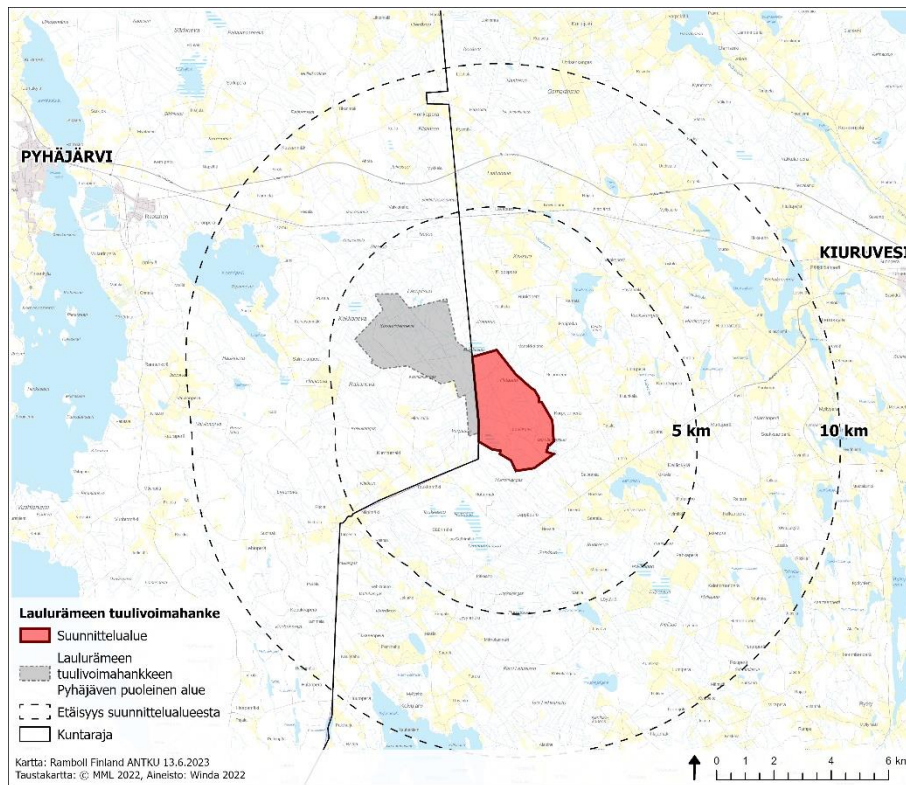
Osayleiskaavoituksen rinnalla on samanaikaisesti meneillään ollut Laulurämeen tuulivoimahankkeen ympäristövaikutusten arviointimenettely (YVA-menettely) on valmistunut. Yhteysviranomaisen Pohjois-Savon ELY-keskus antoi perustellun päätelmän ympäristövaikutuksen arvioinnin selostuksesta 10.8.2023. Laulurämeen tuulivoimahanke sijoittuu Kiuruveden ja Pyhäjärven kaupunkien alueille. Kiuruveden kaupunki ratkaisee osayleiskaavalla Laulurämeen tuulivoimahankkeen toteuttamisen omilla alueillaan ja Pyhäjärven kaupunki omalla osayleiskaavallaan omilla alueillaan.

YVA-menettelyn yhteydessä tutkittiin hankkeen ja sen vaihtoehtojen ympäristövaikutuksia. Laadittuja selvityksiä ja arvioinnin tuloksia hyödynnetään osayleiskaavoituksessa, jossa ratkaistaan hankkeen toteuttaminen. Osayleiskaavassa määritellään muun muassa voimaloille sallittavat sijoituspaikat, enimmäismäärät ja -korkeudet. Kaavassa voidaan antaa myös määräyksiä haitallisten vaikutusten lieventämiseksi.

### 1. SUUNNITTELUALUE

Suunnittelualue sijaitsee noin 15 kilometriä lounaaseen Kiuruveden keskustasta ja noin 12 kilometriä kaakkoon Pyhäjärven keskustasta. Alue sijoittuu Kiuruveden ja Pyhäjärven kaupunkien rajalle ja tuulivoimahanke jakautuu molempien kaupunkien alueille. Tuulivoimahankkeen Kiuruveden osayleiskaavoitettava alue on pinta-alaltaan noin 772 hehtaaria ja Pyhäjärven hankealue noin 903 hehtaaria. Kokonaispinta-alaltaan tuulivoimahankkeen hankealue on 1675 hehtaaria.

Suunnittelualue on pääosin metsätalouskäytössä eikä alueella sijaitse asuin- tai lomarakennuksia. Lähimmät asuin- ja lomarakennukset sijaitsevat suunnittelualueen koillis- ja lounaispuolilla noin 1,5–2 kilometrin päähän Kiuruveden osayleiskaavan suunnittelualueen ja Pyhäjärven hankealueen rajoista. Lähimmät tiiviimmin rakennetut alueet sijoittuvat koko tuulivoimahankkeen kaakkois- ja luoteispuolille noin 2–5 kilometrin etäisyydelle Kiuruveden Kalliojärven ja Pyhäjärven Komujärven ranta-alueille. Asuin- ja lomarakennukset ovat kuitenkin sijoittuneet harvaan ja hajanaisesti suunnittelualueen ympärille 2–5 kilometrin etäisyydellä.



Kuva 1-1. Suunnittelualueen sijainti

## 2. PERUSTIETOA HANKKEESTA

Laulurämeen tuulivoimapuiston alueelle suunnitellaan korkeintaan 22 kpl yksikköteholtaan noin 6–10 MW tuulivoimalaitosta. Voimaloiden kokonaiskorkeus on enintään 320 metriä. Laulurämeen tuulivoimapuisto sijoittuisi sekä Kiuruveden että Pyhäjärven alueille. Tuulivoimaloista 11 kpl sijoittuisi Kiuruveden kunnan alueelle ja 11 kpl Pyhäjärven kunnan alueelle.

Kukin tuulivoimala koostuu perustuksista, tornista, konehuoneesta ja roottorista, Tuulivoimaloiden napakorkeus (kohta, jossa roottori liittyy torniin) on 220 metriä ja roottorinhalkaisija enintään 200 metriä. Kokonaiskorkeus olisi siten 320 metriä. Tuulivoimaloiden tornit voidaan rakentaa joko kokonaan teräsrakenteisina, kokonaan betonirakenteisina tai näiden yhdistelmänä. Voimalayksiköt varustetaan lentoestevaloilla.

Tuulivoimaloiden lisäksi Laulurämeen tuulivoimapuiston alueelle rakennetaan sähköasema, johon tuulivoimalat liitetään maakaapeleina. Maakaapelit kaivetaan maahan ja sijoitetaan pääsääntöisesti olemassa olevien teiden ja rakennettavien huoltoteiden yhteyteen. Tuulivoimapuisto liitetään Savon Voiman verkkoon Kiuruveden sähköasemalta. Ilmajohdoreitti (110 kV jännitetaso) alkaa Laulurämeen sähköasemalta ja jatkuu Pohjois-Savon ja Pohjois-Pohjanmaan maakuntien rajaa pitkin 3,8 km Pyhäsalmi-Kiuruvesi rautatien varteen. Reitti jatkuu rautatien vartta Kiuruveden suuntaan 3,95 km, josta se siirtyy Pyhäsalmentien laitaaan jatkuen Kiuruveden suuntaan 10,15 km. Ilmajohdote muuttuu maakaapeliksi noin 1,9 km ennen taajama-alueen alkamista. Kiuruveden sähköasemalta johto rakennetaan maakaapelina kulttuurihistorialliselle peltomaisema-alueelle ja tälle noin 925 metrin pituiselle matkalle maakaapeli sijoitetaan samalle reitille Väyläviraston kaapelin kanssa, jolloin kyseinen alue pysyy mahdollisimman yhtenäisenä. Peltoalueelta maakaapelireitti jatkuu tilanrajoja pitkin Pyhäsalmentien laitaaan.

Laulurämeen tuulivoimapuiston tiestö tukeutuu alueen pohjoispuolella kulkevaan Kiuruvedentiehen. Liikennöinti kulkisi alustavasti suunnittelualueen Kiuruveden puolelta joko eteläpuolelta Keiteleen tien kautta Niinimäentielle, josta edelleen Kalliokyläntien kautta Penkkikankaantielle tai pohjoispuolelta Paajakantieltä Hilparannantielle, josta edelleen Kalliokyläntien kautta Penkkikankaantielle. Penkkikankaantieltä muodostettaisiin yhteys hankealueelle.

Tuulivoimapuiston rakentamisen, mukaan lukien tiestön perusparannus ja uusien teiden rakentaminen, perustustyöt sekä voimaloiden pystytys ja sähköasennukset, ennakoidaan kestävän noin 1–2 vuotta. Rakentamisen on arvioitu alkavan 2024, jolloin tuulivoimapuisto voitaisiin ottaa käyttöön arviolta vuonna 2026. Tuulivoimalan tekninen käyttöikä on noin 30 vuotta. Perustukset mitoitetaan yleensä noin 30 vuoden käyttöiälle ja kaapeleiden käyttöikä on vähintään 40 vuotta. Tuulivoimaloiden käyttöikä voidaan kuitenkin pidentää riittävällä huollolla ja osien vaihdolla.

## **2.1 Laulurämeen tuulivoimahankkeen ympäristövaikutusten arviointimenettely (YVA)**

Osayleiskaavoituksen rinnalla samanaikaisesti meneillään ollut Laulurämeen tuulivoimahankkeen ympäristövaikutusten arviointimenettely (YVA-menettely) on valmistunut. Yhteysviranomainen Pohjois-Savon ELY-keskus antoi perustellun päätelmän ympäristövaikutuksen arvioinnin selostuksesta 10.8.2023. Laulurämeen tuulivoimahanke sijoittuu Kiuruveden ja Pyhäjärven kaupunkien alueelle. Ympäristövaikutusten arvioinnissa tarkasteltiin Laulurämeen tuulivoimahankkeen toteuttamisen vaihtoehtoja sekä niiden vaikutuksia YVA-lain ja -asetuksen edellyttämällä tavalla. Hankkeen eri vaihtoehdot olivat:

- Vaihtoehto 0:
  - o Vaihtoehdossa VE0 hanketta ei toteuteta, eikä hankealueille tule uutta toimintaa. Ympäristö-vaikutusten arvioinnissa vaihtoehdon VE0 vaikutukset arvioidaan samalla tarkkuudella kuin varsinaisten toteuttamisvaihtoehtojen, jotta tuotettu tieto ympäristövaikutuksista on tasapuolista ja vertailukelpoista.
- Vaihtoehto 1:
  - o Vaihtoehdossa VE1 Kiuruveden ja Pyhäjärven kaupunkien alueelle rakennetaan enintään 23 tuulivoimalaa.
- Vaihtoehto 2:
  - o Vaihtoehdossa VE2 Pyhäjärven kaupungin alueelle rakennetaan enintään 11 tuulivoimalaa.
- Vaihtoehto 3:
  - o Vaihtoehdossa VE3 Kiuruveden kaupungin alueelle rakennetaan enintään 12 tuulivoimalaa.

Sähkönsiirtoa varten selvitettiin kaksi vaihtoehtoista reittiä.

- Vaihtoehto SVE1: Vaihtoehdossa tuulivoimapuisto on suunniteltu liitettäväksi Savon Voiman (hankealueen itäpuolella) sähköasemalle. Valtakunnan verkkoon liittyminen toteutetaan rakentamalla hankealueelta noin 21–22 km pituinen 110 kV voimajohto Kiuruveden sähköasemalle. Voimajohdon rakentamiselle on esitetty kaksi toteutusvaihtoehtoa (SVE1a ja SVE1b). Kiuruveden sähköasema sijaitsee noin 0,5 kilometrin päässä Kiuruveden keskustajaman pohjoispuolella.
- Vaihtoehto SVE2: Vaihtoehdossa tuulivoimapuisto on suunniteltu liitettäväksi Elenian (Alueen pohjoispuolella) sähkönsiirtoverkkoon. Valtakunnan verkkoon liittyminen toteutetaan rakentamalla hankealueelta noin 16 km pituinen 110 kV voimajohto Murtomäelle, josta on yhteys Elenian 110 kV voimajohtoon. Voimajohdon rakentamiselle on esitetty kaksi toteutusvaihtoehtoa (SVE2a ja SVE2b) ja voimajohtoon liittyminen vaatii uuden sähköaseman rakentamisen.

Jatkosuunnitteluun on valittu tuulivoimapuiston liittäminen Savon Voiman verkkoon Kiuruveden sähköasemalta.

## **3. KAAVOITUSTILANNE SEKÄ MUITA SUUNNITELMIA JA SELVITYKSIÄ**

### **3.1 Valtakunnalliset alueidenkäyttötavoitteet**

Valtakunnalliset alueidenkäyttötavoitteet (VAT) ovat osa maankäyttö- ja rakennuslain mukaista alueidenkäytön suunnittelujärjestelmää. Valtioneuvosto päätti uusista valtakunnallisista alueidenkäyttötavoitteista 14.12.2017. Päätöksellä korvattiin valtioneuvoston 30.11.2000 tekemä ja

13.11.2008 tarkistama päätös valtakunnallisista alueidenkäyttötavoitteista. Uudet tavoitteet tulivat voimaan 1.4.2019.

Alueidenkäyttötavoitteiden tehtävänä on muun muassa auttaa saavuttamaan maankäyttö- ja rakennuslain ja alueidenkäytön suunnittelun tavoitteet, joista tärkeimmät ovat hyvä elinympäristö ja kestävä kehitys. Maankäyttö- ja rakennuslain mukaan tavoitteet on otettava huomioon ja niiden toteuttamista on edistettävä maakunnan suunnittelussa, kuntien kaavoituksessa ja valtion viranomaisten toiminnassa.

Uudet valtakunnalliset alueidenkäyttötavoitteet käsittelevät seuraavia kokonaisuuksia:

- Toimivat yhdyskunnat ja kestävä liikkuminen
- Tehokas liikennejärjestelmä
- Terveellinen ja turvallinen elinympäristö
- Elinvoimainen luonto- ja kulttuuriympäristö sekä luonnonvarat
- Uusiutumiskykyinen energianhuolto.

Uusiutumiskykyisen energianhuollon tavoitteiden taustalla on Suomen ilmasto- ja energiapolitiikka, jonka vuoksi alueidenkäytössä on tarpeen varautua uusiutuvan energiantuotannon merkittävään lisäämiseen sekä tuulivoimapotentiaalain laajamittaiseen hyödyntämiseen. Tavoitteiden mukaan tuulivoimalat sijoitetaan ensisijaisesti keskitetysti usean voimalan yksikköihin ja voimajohtolinjauksissa hyödynnetään ensisijaisesti olemassa olevia johtokäytäviä.

### **3.2 Pohjois-Savon maakuntakaava**

Laulurämeen tuulivoimahankkeen Kiuruveden osayleiskaavan alue sijoittuu Pohjois-Savon maakuntaan ja Pohjois-Savon maakuntakaavan alueelle. Kiuruveden alueella on voimassa neljä maakuntakaavaa:

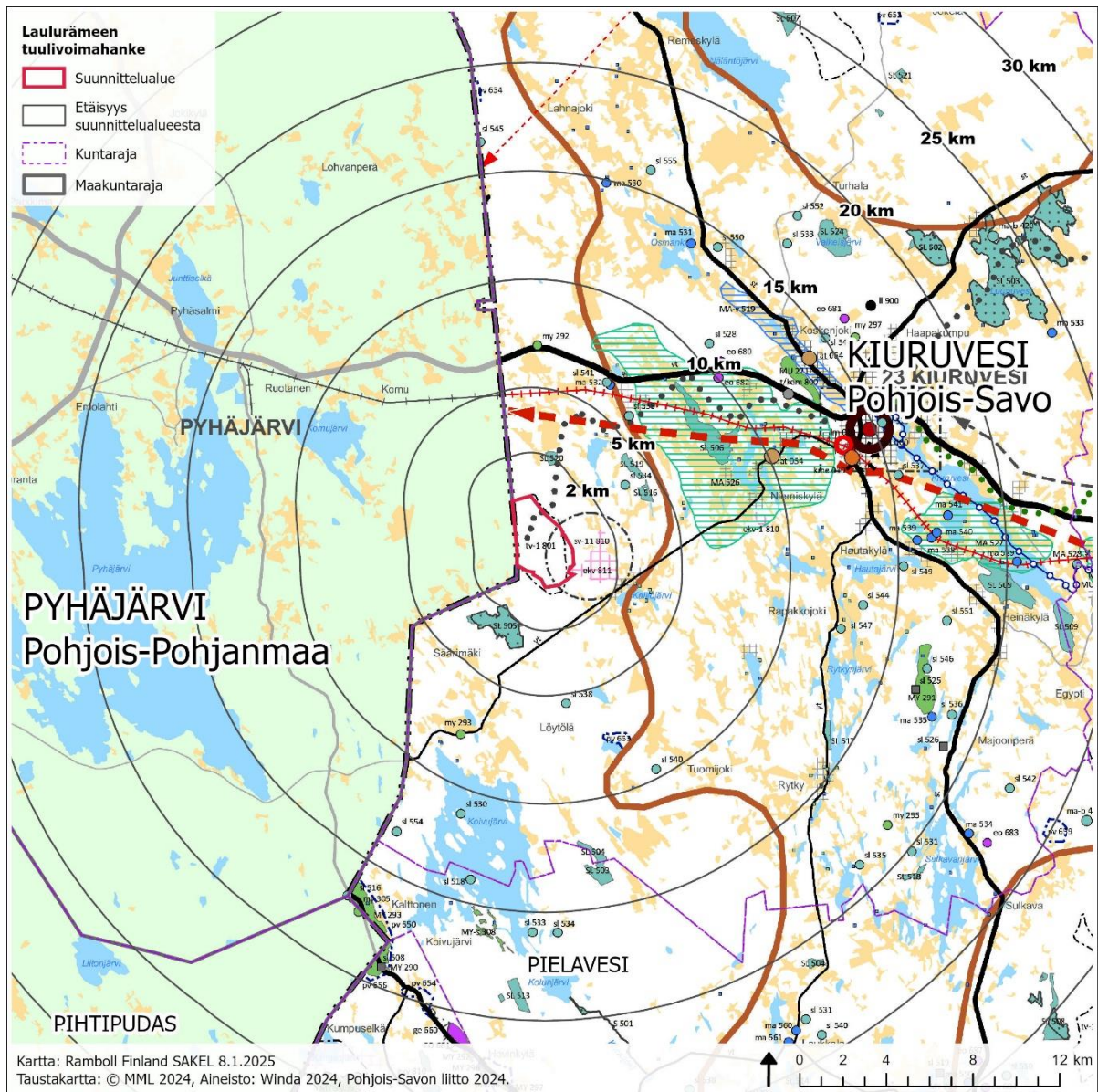
- Pohjois-Savon maakuntakaava 2030:
  - o Maakuntakaava on vahvistettu ympäristöministeriössä 7.12.2011. Kaavaan on tehty ja vahvistettu muutoksia 15.1.2014, 1.6.2016 ja 19.11.2018.
- Pohjois-Savon tuulivoimamaakuntakaava
  - o Maakuntakaava on vahvistettu ympäristöministeriössä 15.1.2014 ja sitä on täydennetty 1.5.2016 vahvistuneen kaupan maakuntakaavan yhteydessä sekä muutettu 19.1.2018.
- Pohjois-Savon kaupan maakuntakaava
  - o Maakuntakaava on vahvistettu ympäristöministeriössä 1.6.2016 ja kaavan suunnittelumääräyksiä on tarkistettu 19.11.2018.
- Pohjois-Savon maakuntakaava 2040 1. vaihe.
  - o Kaava laaditaan kahdessa osassa, joista 1. vaihe on hyväksytty maakuntavaltuustossa 19.11.2018.
- Pohjois-Savon maakuntakaava 2040, 2.vaihe.
  - o Maakuntakaava on hyväksytty 17.12.2024 ja kuulutettiin voimaan 26.2.2025 ennen kuin se saa lainvoiman.

Pohjois-Savon maakuntakaavan 2040 2. vaihe on tullut vireille 26.8.2019 ja sen osallistumis- ja arviointisuunnitelma on ollut nähtävillä 29.8. – 27.9.2019 ja päivitetty osallistumis- ja arviointisuunnitelma 26.7.-27.9.2021. Vaihemaakuntakaavassa käsiteltiin muun muassa tuulivoimaa. Maakuntakaavaluonnoksen kaksi erilaista kaavavaihtoehtoa olivat nähtävillä 11.1. – 14.3.2022 välisenä aikana. Maakuntakaavaluonnoksessa Laulurämeen alue on merkitty tuulivoimapotentiaaliseksi alueeksi (tv). Merkinnällä osoitetaan maakunnallisesti merkittävät (7 tai useamman voimalan käsittävät) tuulivoimapotentiaaliset alueet. Alueiden päämaankäyttöluokka on kuitenkin muu kuin tuuli-



voimaenergian tuotanto, yleisimmin maa- ja metsätalous. Ennen kaavaehdotuksen julkista nähtävälle asettamista järjestettiin viranomaistahojen kuuleminen 5.4.-12.5.2023. Kaavaehdotus asetettiin julkisesti nähtävälle 16.1.-23.2.2024 ja uudelleen nähtävillä 2.-31.10.2024. Maakuntakaavaehdotuksessa Laulurämeen alue on merkitty tuulivoimapotentiaaliseksi alueeksi (tv). Merkinnällä osoitetaan maakunnallisesti merkittävät (7 tai useamman voimalan käsittävät) tuulivoimapotentiaaliset alueet. Alueiden päämaankäyttöluokka on kuitenkin muu kuin tuulivoimaenergian tuotanto, yleisimmin maa- ja metsätalous. Lisäksi Laulurämeen alueelle osuu Seveso III -direktiivin tuotantolaitosten suojavyöhyke (sv-11) sekä moottorikelkkareitin yhteystarve (Kuva 3-1). Maakuntakaava vietiin hyväksymiskäsittelyyn maakuntahallitukseen 25.11.2024 ja maakuntavaltuustoon 17.12.2024. Maakuntavaltuusto hyväksyi maakuntakaavan 17.12.2024. Kaava kuulutettiin voimaan 26.2.2025 ennen kuin se saa lainvoiman. Maakuntakaavasta jätettiin kolme valitusta Itä-Suomen hallinto-oikeuteen. Kaikki valitukset koskivat tuulivoimateema, mutta eivät Laulurämeen tuulivoimapotentiaalista aluetta. Tuulivoimaosayleiskaava voidaan hyväksyä vaihemaakuntakaavan hyväksymisen jälkeen.

Pohjois-Savon maakuntahallitus kuulutti 27.11.2023 vireille Pohjois-Savon maakuntakaavan 2040, 3. vaiheen. Kaavan osallistumis- ja arviointisuunnitelma on ollut nähtävillä 5.12.2023-19.1.2024. Kaava käsittelee vähittäiskaupan seudullisesti merkittäviin suuryksikköihin liittyviä muutostarpeita, aurinkovoiman sijoittumista ja vetytalouden maakuntakaavallisia tarpeita.



**Kuva 3-1. Ote Pohjois-Savon maakuntakaavan 2040 2. vaiheen hyväksytystä kaavasta.**

Pohjois-Savon lainvoimaisissa maakuntakaavoissa Laulurämeen tuulivoimapuiston alue sijoittuu tuulivoimapotentialiselle alueelle (tv) sekä suojavaoähykkeelle (sv-11 810, Pyylahti) (ks. Kuva 3-2). Suunnittelualueen läpi kulkee myös moottorikelkkareitti. Suunnittelualueen välittömässä läheisyyteen länsipuolelle sijoittuu mineraalipotentialinen alue. Lisäksi noin 1,7 km päähän suunnittelualueesta pohjoiseen on merkitty luonnonsuojelualue (SL 520) ja 1,8 kilometrin päähän suunnittelualueen lounaispuolelle on osoitettu luonnonsuojelu- ja Natura-alue (SL 505). Suunnittelualueen eteläpuolella noin 2 kilometrin päässä kulkee luoteis- kaakkosuuntaisesti yhdystie/kokoojakatu (yt).

Laulurämeen tuulivoimahankkeen sähkönsiirtoreiteistä reittivaihtoehtojen SVE1a ja SVE1b vaikutusalueet sijoittuvat Pohjois-Savon lainvoimaisissa maakuntakaavoissa seuraavien merkintöjen kanssa: kaupunkiverkko, merkittävästi parannettava rata, luonnonsuojelualue (sl 541), kulttuuriympäristön tai maiseman vaalimisen kannalta maakunnallisesti merkittävä alue (MA 526), muinaismuistokohde (sm/sm-v), maa-ainesten ottoalue soran, moreenin ja hiekan ottoa sekä kallion louhintaa varten (eo 680, eo 682), valtatie (vt), teollisuus- ja varastoalue tai kohde, jolle saa si-

joittaa vaarallisia kemikaaleja valmistavan tai varastoivan laitoksen (T/kem 800), maa- ja metsätalousvaltainen alue, jolla on erityistä ulkoilun ohjaamistarvetta (MU 271), kulttuuriympäristön kannalta valtakunnallisesti tärkeä alue tai kohde (MA-v 519) ja ohjeellinen sähkönsiirtolinja ja jännite 110/400 kV.

Sähkönsiirtoreittien reittivaihtoehtojen SVE2a ja SVE2b vaikutusalueet sijoittuvat merkittävästi parannettava rata -merkinnälle, kaupunkiverkkomerkinnälle, ohjeellinen sähkönsiirtolinja ja jännite 110/400 kV -merkinnälle, sähkönsiirtolinjan yhteystarve - sekä sähkönsiirtolinjan merkinnälle.

### **3.3 Pohjois-Pohjanmaan maakuntakaava**

Laulurämeen tuulivoimapuisto sijoittuu Pyhäjärven kaupungin alueelle sijoittuvalta osaltaan Pohjois-Pohjanmaan maakuntaan. Tuulivoimapuiston Kiuruveden kaupungin alueelle sijoittuva osayleiskaava rajautuu Pohjois-Pohjanmaalla voimassa oleviin maakuntakaavoihin.

Pohjois-Pohjanmaan maakuntakaava on uudistettu vaiheittain vuodesta 2009 lähtien (MRL 27 §). Pohjois-Pohjanmaan maakuntakaavan uudistamisen yhteydessä on käsitelty laajalti koko maakunnan alueiden käyttöä Pohjois-Pohjanmaalle laadittujen maakunnallisten alueidenkäyttötavoitteiden pohjalta (hyväksytty maakuntahallituksessa 10.10.2011 240 §). Pohjois-Pohjanmaan kokonaismaakuntakaavan uudistamista on toteutettu kolmessa vaiheessa. Kokonaismaakuntakaavan merkinnät ja määräykset ovat kumoutuneet vaihemaakuntakaavoissa käsiteltyjen teemojen ja korjaavien merkintöjen osalta aina, kun vaihemaakuntakaava on saanut lainvoiman.

Pyhäjärven alueella voimassa olevat maakuntakaavat:

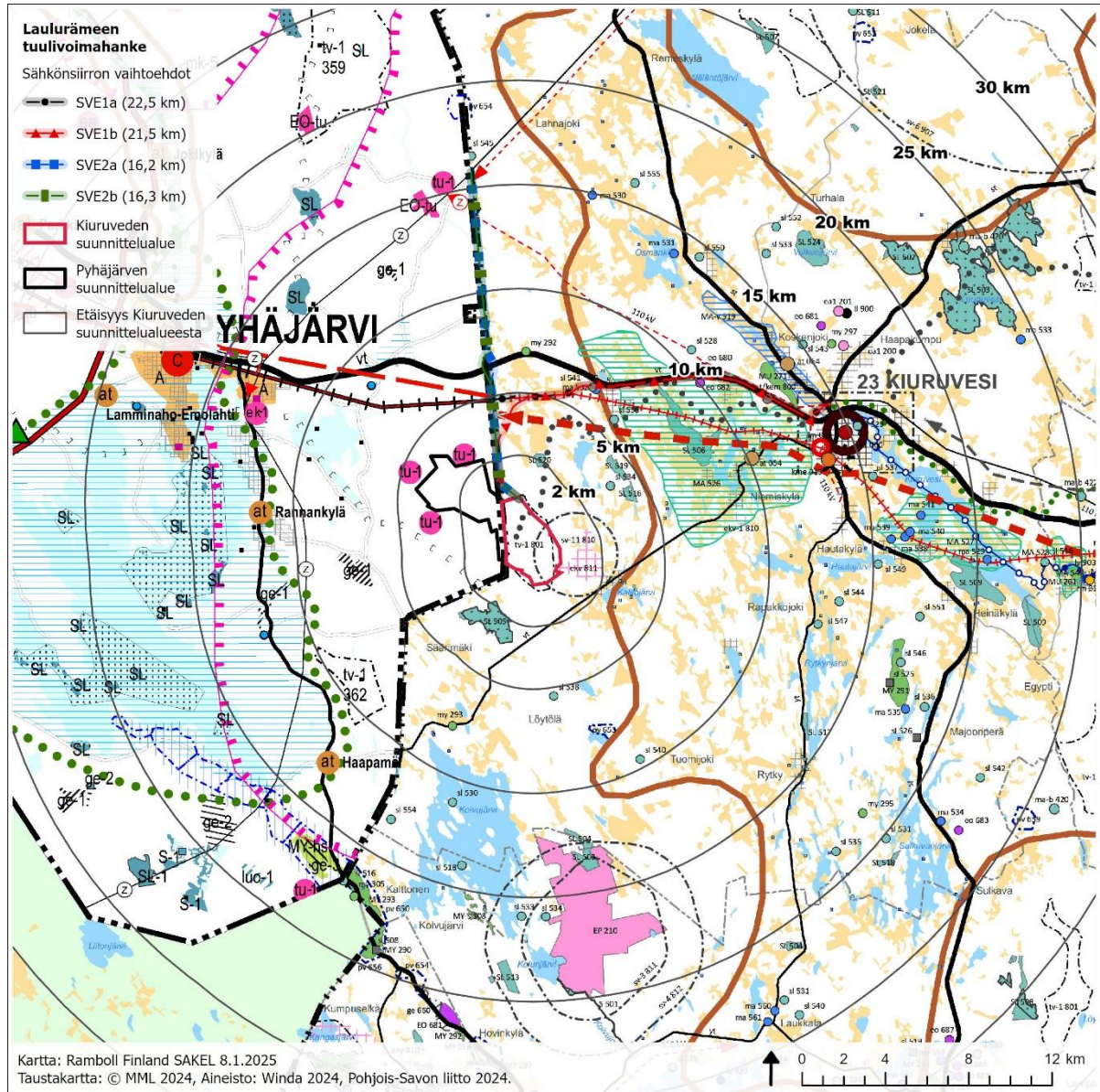
- 1. vaihemaakuntakaava
  - o Hyväksytty Pohjois-Pohjanmaan maakuntavaltuustossa 2.12.2013 ja vahvistettu ympäristöministeriössä 23.11.2015.
- 2. vaihemaakuntakaava
  - o Hyväksytty Pohjois-Pohjanmaan maakuntavaltuustossa 7.12.2016 ja saanut lainvoiman 2.2.2017.
- 3. vaihemaakuntakaava
  - o Hyväksytty Pohjois-Pohjanmaan maakuntavaltuustossa 11.6.2018. Kaavan hyväksymispäätöksestä tehtiin kahdeksan valitusta Pohjois-Pohjanmaan hallinto-oikeuteen. Valitukset eivät koske Laulurämeen tuulivoimapuiston hankealuetta tai sen lähialueita. Pohjois-Pohjanmaan maakuntahallitus päätti 5.11.2018 kokouksessaan (232 §) määrätä 3. vaihemaakuntakaavan tulemaan voimaan MRL 201 §:n nojalla. Vaihemaakuntakaavan voimaantulosta on kuulutettu 12.11.2018. Pohjois-Pohjanmaan hallinto-oikeus hylkäsi välipäätöksessään (26.3.2019 19/9968/1) valituksen alaisen päätöksen täytäntöönpanon kieltämistä koskevat vaatimukset. Pohjois-Pohjanmaan hallinto-oikeuden valitukset hylkäävä päätös on saatu 29.4.2020 (20/0240/1). Valitusaikana tehtiin kaksi valituslupahakemusta korkeimpaan hallinto-oikeuteen, jotka eivät koskeneet tätä hanketta. Korkein hallinto-oikeus hylkäsi 17.1.2022 päätöksellään (H40/2022) tehdyt valitukset 3. vaihemaakuntakaavasta, joten se on saanut lainvoiman maakuntavaltuuston 11.6.2018 hyväksymässä muodossa.

Pohjois-Pohjanmaan lainvoimaisissa maakuntakaavoissa Laulurämeen tuulivoimapuiston alueelle ei sijoitu maakuntakaavan merkintöjä. Tuulivoimapuiston läheisyyteen pohjois-, etelä- ja länsipuolille sijoittuu turvetuotantoon soveltuvat alueet (tu-1) kohdemerkinnät. Lisäksi noin 2 kilometrin päässä tuulivoimapuiston lounaispuolella kulkee moottorikelkkareitti.

Pohjois-Pohjanmaan maakuntakaavayhdistelmässä Laulurämeen tuulivoimahankkeen sähkönsiirtoreittien SVE1a ja SVE1b vaikutusalueet sijoittuvat turvetuotantoon soveltuville alueille. Sähkönsiir-

toireittivaihtoehtojen SVE2a ja SVE2b vaikutusalueet sijoittuvat turvetuotantoon soveltuville alueille, yhdysrata/sivuraide -merkinnälle, Oulun eteläisen alueen kaupunkiverkkomerkinnälle, pääsähkijohdon yhteystarvemerkinnälle sekä pääsähkijohdo 110 kV -merkinnälle.

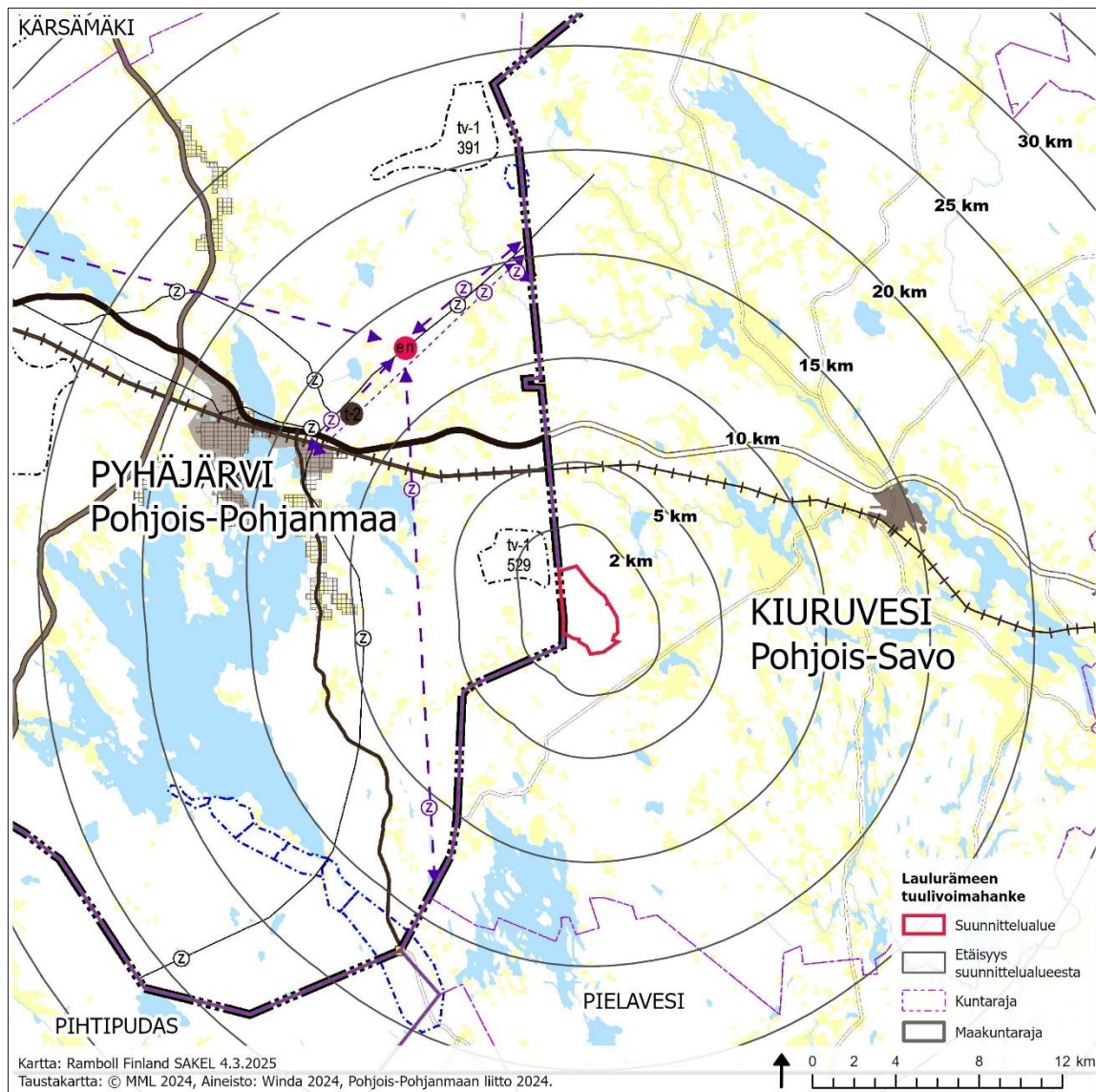
Ote Pohjois-Savon ja Pohjois-Pohjanmaan lainvoimaisten maakuntakaavojen yhdistelmästä on esitetty alla (Kuva 3-2).



**Kuva 3-2 Yhdistelmäkartta Pohjois-Savon ja Pohjois-Pohjanmaan maakuntakaavojen yhdistelmästä suunnittelualueen läheisyydessä.**

Maakuntahallitus käsitteli Energia- ja ilmastovaihemaakuntakaavan kaavoituksen vireille tulon sekä osallistumis- ja arviointisuunnitelman nähtäville asettamisen kokouksessaan 11.10.2021 (§ 129). Yhtenä merkittävänä teemana energia- ja ilmastovaihemaakuntakaavassa tarkastellaan maakunnan tuulivoiman kokonaisuutta, uusia potentiaalisia tuulivoimala-alueita ja sähkönsiirtoa maakunnassa TUULI-hankkeen pohjalta (Kestävä tuulivoimarakentaminen Pohjois-Pohjanmaalla), jota toteutettiin 1.6.2020-30.4.2023 välisenä aikana. Energia- ja ilmastovaihemaakuntakaavan valmisteluvaiheen kuulemisaineisto (kaavaluonnos) oli nähtävillä 8.8. – 23.9.2022 välisenä aikana. Kaava-

luonnoksessa osa Laulurämeen tuulivoimahankkeen alueesta on osoitettu potentiaalisesti tuulivoimaloiden alueeksi (tv-3). Pohjois-Pohjanmaan maakuntahallitus hyväksyi energia- ja ilmastovaihe-  
 maakuntakaavan ehdotuksen lausuntoaineiston maankäyttö- ja rakennusasetuksen 13 §:n mukaisesti kuultavaksi 19.12.2023. Kaavan ehdotusvaiheen viranomaislausuntoaineisto on ollut nähtävillä 23.2.2024 saakka ja kaavaehdotus julkisesti nähtävillä 23.9.-24.10.2024. Kaavaehdotuksessa Laulurämeen tuulivoimahankkeen Pohjois-Pohjanmaan puoleiselle Pyhäjärven kaupungin alueelle on osoitettu tuulivoimaloiden alue tv-1 (529) osalle Pyhäjärven puolelle sijoittuvaa hankealuetta sekä voimajohdon yhteystarve (Kuva 3-3). Maakuntahallitus käsitteli kokouksessaan 19.11.2024 julkisen ehdotuksen kuulemisen aikana saadun palautteen koosteen ja kävi etenemisestä evästyskeskustelun. Kaavaehdotus asetettiin uudelleen nähtäville 17.2.-21.3.2025 väliseksi ajaksi. Kaavan hyväksymiskäsittely siirtyy keväälle 2025. Tavoiteaikataulun mukaisesti maakuntavaltuusto käsittelee vaihemaakuntakaavan hyväksymistä kokouksessaan 27.5.2025.



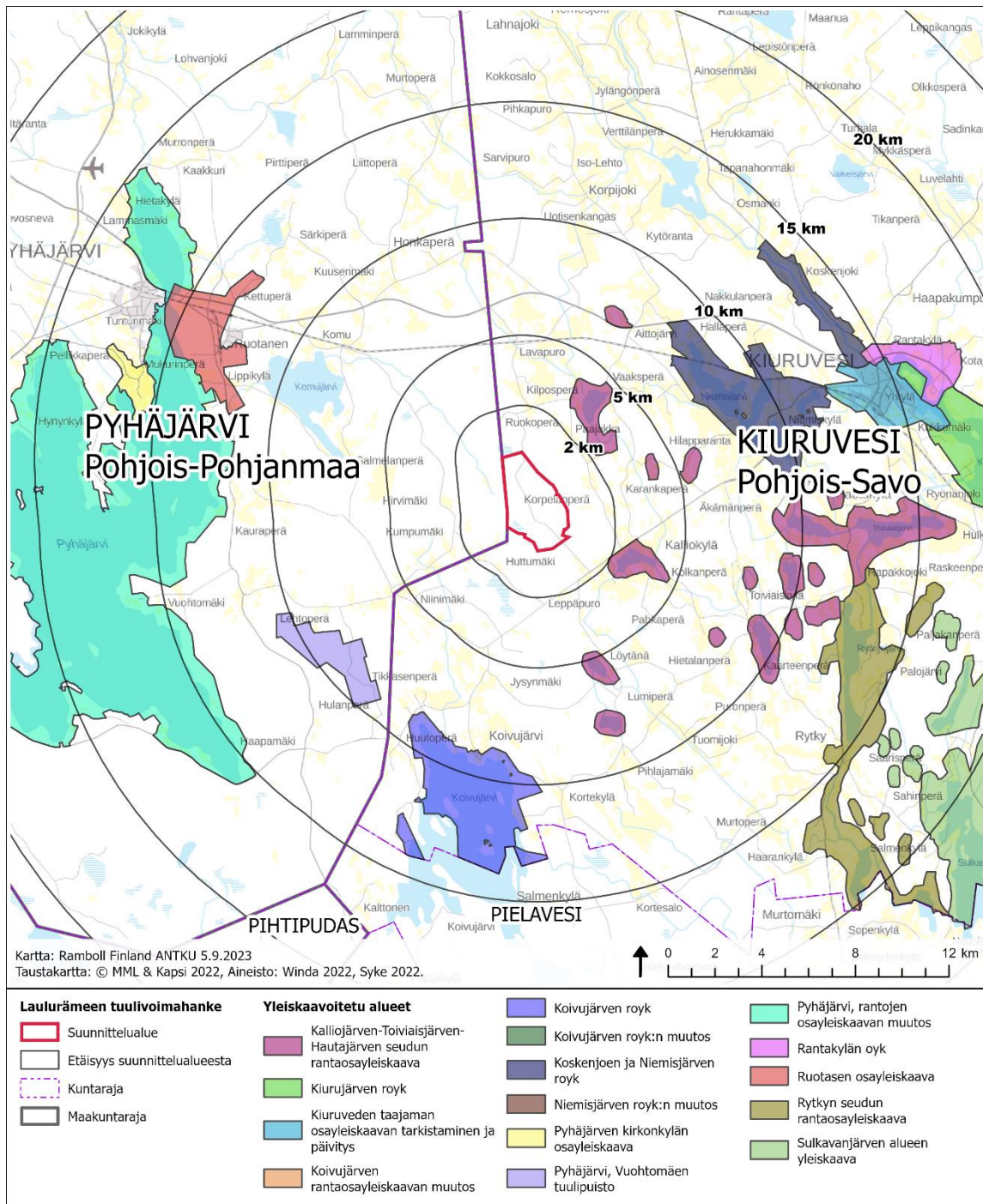
Kuva 3-3 Ote Pohjois-Pohjanmaan Energia- ja ilmastomaakuntakaavan toisesta ehdotuksesta.

### 3.4 Yleiskaavat

Tuulivoimapuiston suunnittelualueella ei ole voimassa yleiskaavoja. Alueen läheisyydessä ovat voimassa seuraavat yleiskaavat

- 2–5 kilometrin päässä suunnittelualueesta
  - o Kalliojärven-Toiviaisjärven-Hautajärven seudun rantaosayleiskaava, Kiuruvesi (12.12.2018)
- 5–10 kilometrin päässä suunnittelualueesta
  - o Koskenjoen ja Niemisjärven rantaosayleiskaava, Kiuruvesi (9.12.2002)
  - o Niemisjärven rantaosayleiskaavan muutos, Kiuruvesi (18.6.2012)
  - o Koivujärven rantaosayleiskaava, Kiuruvesi (20.12.2006)
  - o Vuhtonmäen tuulipuisto, Pyhäjärvi (28.10.2013)
  - o Rantojen osayleiskaavan muutos, Pyhäjärvi (22.2.2010)
  - o Pyhäjärven kirkonkylän osayleiskaava (27.5.2002)
  - o Ruotasen osayleiskaava, Pyhäjärvi (26.10.2020)

Ote suunnittelualueen läheisyydessä voimassa olevista osayleiskaavoista on esitetty alla (Kuva 3-4).



Kuva 3-4 Ote suunnittelualueen läheisyydessä voimassa olevista yleiskaavoista.

### 3.5 Asemakaavat ja ranta-asemakaavat

Laulurämeen tuulivoimapuiston suunnittelualueella ei ole voimassa olevia asema- tai ranta-asemakaavoja. Koivujärvellä Koivujärven rantaosayleiskaavan eteläosan vieressä on voimassa Ristolán ranta-asemakaavan vuodelta 1984. Ristolán ranta-asemakaava-alueelta on etäisyyttä vähimmillään 12 kilometriä. Lähimmät asemakaavoitetut alueet sijaitsevat Kiuruveden keskustaajamassa lähimmillään noin 13 kilometrin päässä suunnittelualueen itäpuolella ja Pyhäjärven Ruotasen ja Lippikylán alueella noin 8 kilometrin päässä suunnittelualueen länsipuolella. Suunnittelualueen vaikutusalueella sijaitsevat asema- ja ranta-asemakaavat on esitetty kuvassa Kuva 3-5.

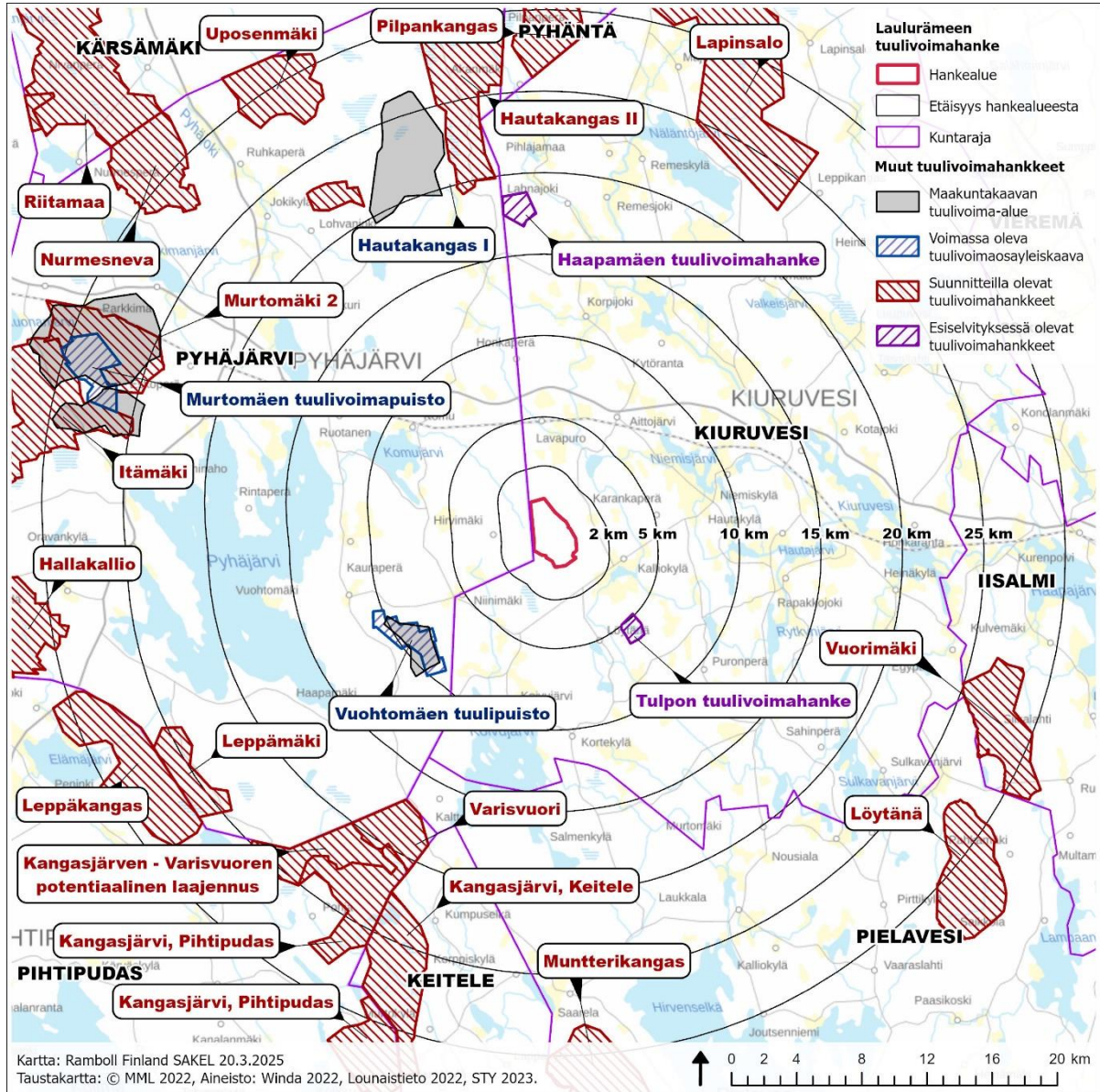


Kuva 3-5 Asema- ja ranta-asemakaavoitetut alueet.



### 3.6 Lähialueen tuulivoimahankkeet

Laulurämeen tuulivoimapuistoa lähinnä sijaitsevat tuulivoimahankkeet sijoittuvat Pyhäjärven kunnan alueelle. Alle 30 kilometrin päässä suunnittelualueen rajasta sijaitsee kaikkiaan 20 tuulivoimahanketta (ks. Taulukko 3-1, Kuva 3-6).



Kuva 3-6 Lähialueen muut tuulivoimahankkeet.

Taulukko 3-1. Alle 30 km etäisyydellä sijaitsevat muut tuulivoimahankkeet.

Hanke	Toimija	kpl	Tila	Etäisyys	Ilmansuunta
Tulppo	Eurowind Energy	6-9	Esiselvitys	5 km	Kaakko
Vuohtonmäki	Puhuri Oy	8	Luvitettu	8 km	Lounas
Haapamäki	Tuulikolmio Oy	5	Esiselvitys	17 km	Pohjoinen
Hautakangas	Infinergies Finland Oy	53	YVA/kaava	17 km	Pohjoinen
Lapinsalo	Megatuuli Oy	23	YVA/kaava	24 km	Luode
Murtomäki 2	YIT Suomi Oy	17	YVA/kaava	20 km	Länsi
Murtomäki 1	Ålandsbanken	15	Rakenteilla	22 km	Länsi
Varisvuori	EWE	5-8	YVA/kaava	22 km	Etelä
Kangasjärvi, Pihti- pudas ja Keitele	Neoen	90	YVA/kaava	25 km	Etelä
Kangasjärven - Varsivuoren poten- tiaalinen laajennus	EWE ja Neoen	?	Esiselvitys	25 km	Etelä
Leppämäki	Megatuuli Oy		Esiselvitys	25 km	Lounas
Leppäkangas	Tuulikolmio Oy	30	YVA/Kaava	25 km	Lounas
Itämäki	Neon Renewables Finland Oy	35	Kaavoitus	25 km	Länsi
Nurmesneva	Myrsky Energia Oy	12	Esiselvitys	25 km	Länsi
Muntterikangas	Ilmatar Pielavesi Oy	17-20	YVA/kaava	28 km	Kaakko
Pilpankangas	Myrsky Energia Oy	30	YVA/kaava	29 km	Pohjoinen
Riitamaa	Myrsky Energia Oy	39	YVA/kaava	29 km	Luode
Vuorimäki	ABO Wind Oy	27	YVA/kaava	29 km	Kaakko
Uponen	Infinergies Finland Oy	21	YVA/kaava	29 km	Luode
Löytänä	ABO Wind Oy	14	YVA/kaava	29 km	Kaakko

## 4. LAADITTAVAT SELVITYKSET JA VAIKUTUSTEN ARVIOINTI

Kaavoituksen lähtö- ja selvitysaineistoina toimivat YVA-menettelyä varten laadittavat ympäristöselvitykset. Tuulivoimaloiden sijoittaminen tulee perustumaan tuulivoimatoimijan laatimiin sijoitus-suunnitelmiin ja laadittaviin erillisselvityksiin, mallinnuksiin, arviointeihin ja saatavaan palautteeseen. Osayleiskaavan valmistelussa huomioidaan seuraavat ympäristövaikutusten arvioinnin selvitykset:

- kasvillisuus- ja luontotyyppiselvitys
- lepakkoselvitys
- liito-oravaselvitys
- metsäkanalintujen soidintaikaselvitys
- pesimälinnustoselvitys
- pöllöselvitys
- linnuston syys- ja kevätmuuttoselvitys
- näkemäalueanalyysi ja havainnekuvat
- susiselvitys
- metsäpeuraselvitys
- viitasammakkoselvitys
- meluselvitys
- varjostus- ja välkeselvitys

- arkeologisen kulttuuriperinnön inventointi

Kaavoituksen yhteydessä muuttuneiden voimalapaikkojen johdosta tehtiin Kiuruveden suunnittelu-alueelle kesällä 2023 kasvillisuus- ja luontotyyppiselvitys sekä pesimälinnustoselvitys. Kaavoituksen yhteydessä tuulivoimaloiden lukumäärän vähenemisen vuoksi päivitettiin Kiuruveden suunnittelu-alueelle melu-, varjostus- ja välkeselvitykset, näkemäalueanalyysi ja havainnekuvat.

Kaavaehdotusvaiheessa koottiin riista- ja suurpetohavaintoja metsästysseuroilta ja riistanhoitoyhdistyksiltä.

#### **4.1 Arvioitavat vaikutukset**

Osayleiskaavoituksen yhteydessä arvioidaan MRL 9 §:n (alueidenkäyttölaki nimike muutettu L:lla 752/2023, joka tuli voimaan 1.1.2025) ja MRA 1 §:n mukaisesti kaavan toteuttamisen aiheuttamia välittömiä ja välillisiä vaikutuksia ympäristöön. Arvioinnissa tarkastellaan sekä tuulivoimapuiston rakentamisen, käytön että käytöstä poiston vaikutuksia.

Osayleiskaavoituksen rinnalla on samanaikaisesti meneillään Laulurämeen tuulivoimahankkeen ympäristövaikutusten arviointimenettely (YVA-menettely). Laulurämeen tuulivoimahanke sijoittuu Kiuruveden ja Pyhäjärven kaupunkien alueille. Kiuruveden kaupunki ratkaisee osayleiskaavalla Laulurämeen tuulivoimahankkeen toteuttamisen omilla alueillaan ja Pyhäjärven kaupunki omalla osayleiskaavallaan omilla alueillaan.

YVA-menettelyn yhteydessä tutkitaan hankkeen ja sen vaihtoehtojen ympäristövaikutuksia. Laadittuja selvityksiä ja arvioinnin tuloksia hyödynnetään osayleiskaavoituksessa, jossa ratkaistaan hankkeen toteuttaminen. Osayleiskaavassa määritellään muun muassa voimaloille sallittavat sijoituspaikat, enimmäismäärät ja -korkeudet. Kaavassa voidaan antaa myös määräyksiä haitallisten vaikutusten lieventämiseksi.

Kaavoituksen kannalta keskeisimpiä selvitettäviä vaikutuksia ovat:

- vaikutukset yhdyskuntarakenteeseen, maankäyttöön ja elinkeinoihin
- vaikutukset maisemaan ja kulttuuriympäristöön
- liikennevaikutukset
- vaikutukset ilmastoon
- meluvaikutukset ja varjon vilkkumisen vaikutukset
- vaikutukset ihmisten elinoloihin ja viihtyvyyteen (mm. asuminen, metsästys ja virkistys)
- vaikutukset kasvillisuuteen, eläimiin, suojelukohteisiin ja ekologisiin yhteyksiin
- vaikutukset maa- ja kallioperään sekä pinta- ja pohjavesiin
- turvallisuusvaikutukset
- vaikutukset puolustusvoimien toimintaan (mm. tutkavaikutukset)
- lentoestevaikutukset
- yhteisvaikutukset muiden hankkeiden kanssa.

Maa- ja metsätalouteen kohdistuvia vaikutuksia on arvioitu YVA-selostuksen kappaleessa 16.7. Vaikutukset maankäyttöön ja aineelliseen omaisuuteen. Arvio huomioidaan kaavaselostuksessa. Vaikutukset voivat olla joko myönteisiä tai kielteisiä.

## **5. OSAYLEISKAAVOITUKSEN AIKATAULU JA VAIHEET**

Kiuruveden kaupungin tekninen lautakunta on päättänyt käynnistää Laulurämeen alueelle osayleiskaavan laatimisen kokouksessaan 23.11.2021 (72 §). Päätöksen mukaan osayleiskaava laaditaan MRL 77 a §:n (alueidenkäyttölaki nimike muutettu L:lla 752/2023, joka tuli voimaan 1.1.2025) mukaisena yleiskaavana, jolloin yleiskaavaa voidaan käyttää suoraan rakennusluvan perusteena.

Hankkeen yleissuunnittelua sekä alueen kaavoitusta on laadittu samaan aikaan ympäristövaikutusten arvioinnin (YVA) kanssa. Laulurämeen tuulivoimapuiston Kiuruveden osayleiskaavaa koskeva osallistumis- ja arviointisuunnitelma sekä koko hanketta koskeva YVA-ohjelma asetettiin nähtäville touko-kesäkuussa 2022. YVA-selostus asetettiin julkisesti nähtäville 14.4.-13.6.2023 väliseksi ajaksi. Ympäristövaikutusten arviointi päättyi yhteysviranomaisen (Pohjois-Savon ELY-keskus) perusteltuun päätelmään YVA-selostuksesta 10.8.2023. Hankkeen ympäristövaikutusten arvioinnin aineistoihin voi tutustua <http://www.ymparisto.fi/laulurametuulivoimaYVA>. Kaavoitus jatkuu ja tarkentuu arviointimenettelyn jälkeen muun muassa ympäristöselvitysten tulosten perusteella.

Osayleiskaavan valmisteluaineisto asetettiin nähtäville 29.11.2023 - 12.01.2024 väliseksi ajaksi. Osayleiskaavaehdotus valmistellaan keväällä 2024 ja osayleiskaavaehdotus tulisi nähtäville touko-kuussa 2024. Osayleiskaavan hyväksymiskäsittely ajoittuisi Kiuruveden kaupunginvaltuustossa syksyille 2024.

Ajankohta	Vaihe	Hallinnollinen käsittely	Osallistuminen ja tiedottaminen
<b>Kaavan aloitusvaihe ja vireille tulo</b>			
talvi 2021–2022	Kaavoitusaloitteen laatiminen	Teknisen lautakunnan päätös kaavoituksen käynnistämisestä, 23.11.2021 § 72	viranomaisten ennakkoneuvottelu 24.1.2022 YVA-ohjelman seurantaryhmä 24.3.2022: kaavatilanteen esittely samassa tilaisuudessa viranomaisneuvottelu
kevät 2022	Osallistumis- ja arviointisuunnitelman laatiminen	Teknisen lautakunnan päätös osallistumis- ja arviointisuunnitelmasta ja kaavan vireille tulosta 26.4.2022	Kuulutus kaavan vireille tulosta ja OAS:n nähtäville asettamisesta kaupungin virallisessa ilmoituslehdessä, kaupungin ilmoitustaululla ja internet -sivuilla  Pyydettiin osallistumis- ja arviointisuunnitelmasta lausunnot ja mahdollisuus esittää mielipiteitä.  Yleisötilaisuus: Yhteinen yleisötilaisuus tuulivoimahankkeen YVA-ohjelmasta ja kaavan osallistumis- ja arviointisuunnitelmasta toukokuussa.  Osallistumis- ja arviointisuunnitelma (OAS) pidetään nähtävillä koko kaavanlaadinnan ajan sekä sitä päivitetään.
<b>Kaavan valmisteluvaihe</b>			
kesäkuu 2022- lokakuu 2023	Kaavan valmisteluaineiston (kaavaluonnos) laatiminen		YVA:n yhteysviranomaisen lausunnon YVA-arviointiohjelmasta ja perustellun päätelmän sekä OAS:sta saadun palautteen huomioiminen kaavaluonnoksen valmistelussa  yleisötilaisuus 26.4.2023: Tuulivoimahankkeen YVA-selostuksen yleisötilaisuudessa kerrottiin kaavoitustilanteesta.
marraskuu 2023		Kaavan valmisteluaineiston (kaavaluonnos) nähtäville asettamisesta päättäminen	Nähtäville asettamisesta kuulutettiin kaupungin virallisessa ilmoituslehdessä, kaupungin ilmoitustaululla ja internet -sivuilla.

		teknisessä lautakunnassa	
marras-joulukuu 2023		Kaavan valmisteluaineisto ja kaavaluonnos nähtäville (45 vrk)	<p>Pyydettiin lausunnot ja mahdollisuus antaa mielipiteitä</p> <p>Yleisötilaisuus 11.12.2023: Kaavan valmisteluaineistosta (kaavaluonnos)</p>
<b>Kaavan ehdotusvaihe</b>			
joulukuu 2023-huhtikuu 2024	Kaavaehdotuksen laatiminen		<p>Kaavan valmisteluaineistosta saadun palautteen huomioonottaminen kaavaehdotuksen valmistelussa ja vastineiden laatiminen</p> <p>viranomaisneuvottelu 4.4.2024</p>
huhtikuu 2024		Kaavaehdotuksen nähtäville asettamisesta päättäminen teknisessä lautakunnassa	Nähtäville asettamisesta kuulutetaan kaupungin virallisessa ilmoituslehdessä, kaupungin ilmoitustaululla ja internet -sivuilla.
toukokuu 2024		Kaavaehdotus nähtävillä (30 vrk)	<p>Pyydetään lausunnot ja mahdollisuus antaa muistutuksia</p> <p>yleisötilaisuus</p>
maalis-huhtikuu 2024	Kaavaehdotuksen viimeistely hyväksymiskäsittelyä varten		<p>Muistutusten ja lausuntojen huomioonottaminen ja vastineiden laatiminen</p> <p>viranomaisneuvottelu 4.4.2024</p>
<b>Kaavan hyväksymisvaihe</b>			
maalis-huhtikuu 2025	Kaava-asiakirjojen viimeistely	kaavan hyväksymiskäsittely (kaupunginhalitus ja valtuusto)	<p>Hyväksymispäätöksestä ja kaavan voimaantulosta kuulutetaan kaupungin ilmoitustaululla ja internetsivuilla sekä kaupungin virallisessa ilmoituslehdessä.</p> <p>Valitusmahdollisuus valtuuston päätöksestä Itä-Suomen hallinto-oikeuteen ja valitusluvalla Korkeimpaan hallinto-oikeuteen. Valitusaika 30 vrk hyväksymispäätöksen tiedoksi saattamisesta</p>

## 6. KAAVOITUKSESTA TIEDOTTAMINEN JA KUULEMINEN TYÖN AIKANA

### 6.1 Tiedottaminen

Laulurämeen tuulivoimapuiston osayleiskaavan (Kiuruvesi) vaiheista, sisällöstä, yleisötilaisuuksista, mahdollisuuksista mielipiteen esittämiseen sekä luonnoksen ja ehdotuksen nähtävillä olosta tiedotetaan seuraavilla tavoilla:

- Ilmoituksina, kuulutuksina ja tiedotteina sanomalehdissä
- Kiuruveden kaupungin internetsivuilla ja ilmoitustauluilla
- Kirjeitse kaava-alueen maanomistajille

Viralliset kuulutukset julkaistaan seuraavissa sanomalehdissä:

- Kiuruvesi -lehti

Kaikista kaavan kuulemis- ja päätöksentekovaiheista ilmoitetaan Kiuruveden kaupungin ilmoitustaululla ja internet-sivuilla [www.kiuruvesi.fi](http://www.kiuruvesi.fi) sekä Kiuruvesi -paikallislehdessä. Kaava-aineistot ovat nähtävillä Kiuruveden kaupungintalolla teknisessä palvelukeskuksessa ja internetsivuilla.

## 6.2 Osalliset

Osallisia ovat vaikutusalueen maanomistajat, asukkaat ja yrittäjät sekä muut, joiden asumiseen, työntekoon tai muihin oloihin kaava saattaa huomattavasti vaikuttaa. Osallisia ovat myös viranomaiset ja yhteisöt, joiden toimialaa kaavoitus käsittelee. Osallisilla on oikeus ottaa osaa kaavan valmisteluun, arvioida sen vaikutuksia ja lausua kaavasta mielipiteensä (MRL 62 §) (alueidenkäytölaki nimike muutettu L:lla 752/2023, joka tuli voimaan 1.1.2025).

- Maanomistajat
  - o Maanomistajat, jakokunnat ja muut kaava-alueen ja sen lähialueiden maanomistajat sekä alueiden haltijat
- Kiinteistönomistajat
- Lähiympäristön asukkaat ja loma-asukkaat
- Yrittäjät
- Ne, joiden asumiseen, työntekoon tai muihin oloihin kaava saattaa huomattavasti vaikuttaa
- Yhteisöt, joiden toimialaa suunnittelussa käsitellään
  - o Boliden Kevitsa Mining Oy
  - o Digita Oy
  - o Elinkeinoelämän yhdistykset
  - o Energiayhtiöt
  - o Fingrid Oyj
  - o Finavia Oyj
  - o Kylätoimikunnat ja -yhdistykset, kuten Ruotasen kyläyhdistys (Pyhäjärvi)
  - o Asukasyhdistykset
  - o Maa- ja kotitalousyhdistykset
  - o Maamiesseurat
  - o Lintutieteellinen yhdistys
  - o Luonnonsuojeluyhdistykset ja -piirit
  - o WWF Suomi
  - o Metsähallitus
  - o Metsänhoitoyhdistykset
  - o Metsästysseurat ja -yhdistykset, kuten Paajakan Erämiehet ja Kalliokylän Eräpojat
  - o MTK
  - o Museo- ja kotiseutuyhdistykset
  - o Riistanhoitoyhdistykset
  - o Suomen riistakeskus
  - o Tiekunnat
  - o Ilmatieteen laitos
  - o DNA Oyj
  - o Elisa Oyj
  - o Elenia Oy
  - o Savon Voima Oy
  - o Telia Finland Oyj
  - o Clinia Group Oy
  - o Muut mahdolliset yhteisöt
- Viranomaistahot
  - o Kiuruveden kaupunki

- Pohjois-Savon elinkeino-, liikenne- ja ympäristökeskus (ELY)
- Pohjois-Savon liitto
- Pohjois-Pohjanmaan elinkeino-, liikenne- ja ympäristökeskus (ELY)
- Pohjois-Pohjanmaan liitto
- Kuopion kulttuurihistoriallinen museo
- Pohjois-Savon pelastuslaitos
- Liikenne- ja viestintävirasto Traficom
- Luonnonvarakeskus Luke
- Metsähallitus Luontopalvelut
- Museovirasto
- Pohjois-Savon aluehallintovirasto (AVI)
- Puolustusvoimat
- Suomen metsäkeskus
- Suomen Turvallisuusverkko Oy (STUVE Oy)
- Suomen Erillisverkot Oy
- Pyhäjärven kaupunki
- Väylävirasto
- Muuta viranomaiset harkinnan mukaan

## **7. OSALLISTUMINEN KAAVOITUKSEEN**

Alueen osayleiskaavoituksen osallistuminen ja vuorovaikutus tapahtuu:

1. Yleisötilaisuuksissa
2. Mielipiteen toimittamisella kaavaluonnoksesta ja muusta valmisteluaineiston nähtävillä olon aikana
3. Muistutuksen kirjoittamisella kaavaehdotuksesta nähtävillä olon aikana
4. Ottamalla suoraan yhteyttä kunnan tai konsultin edustajaan.

## **8. KAAVOITUKSEN VALMISTELU JA OHJAAMINEN**

Kaavoitustyötä ohjaa Kiuruveden kaupunki. Kaavakonsulttina toimii Ramboll Finland.



## 9. LISÄTIETOJA KAAVOITUKSESTA



### Hankkeesta vastaava

Winda Energy Oy  
Mikonkatu 2 D, 00100 Helsinki

*Yhteyshenkilö:*  
Hannele Konsén  
puh. 050 307 6265  
[etunimi.sukunimi@winda.fi](mailto:etunimi.sukunimi@winda.fi)



### Kiuruveden kaupunki

Kiuruveden kaupunki  
Harjukatu 2  
PL 28  
74700 Kiuruvesi

*Yhteyshenkilöt:*  
tekninen johtaja  
Kimmo Karoluoto  
puh. 050 475 7496  
[etunimi.sukunimi@kiuruvesi.fi](mailto:etunimi.sukunimi@kiuruvesi.fi)

vs. maanmittausinsinööri  
Risto Luttinen  
puh. 0400 741 492  
[etunimi.sukunimi@kiuruvesi.fi](mailto:etunimi.sukunimi@kiuruvesi.fi)



### Kaavakonsultti

Ramboll Finland Oy  
Puutarhakatu 9  
70300 Kuopio

*Yhteyshenkilö:*  
kaavoitusarkkitehti  
Pirjo Pellikka  
puh. 040 532 2380  
[etunimi.sukunimi@ramboll.fi](mailto:etunimi.sukunimi@ramboll.fi)

### YVA-konsultti

Ramboll Finland Oy  
Niemenkatu 73  
15140 Lahti, Finland

*Yhteyshenkilö:*  
Ulla Lehtinen  
puh. 040 558 3585  
[ulla.lehtinen@ramboll.fi](mailto:ulla.lehtinen@ramboll.fi)