

**KIURUVEDEN KAUPUNKI  
KALLIOJÄRVEN-TOIVIAISJÄRVEN-HAUTAJÄRVEN SEUDUN  
RANTAOSAYLEISKAAVA****OSALLISTUMIS JA  
ARVIOINTISUUNNITELMA (OAS)****5.9.2016****MIKÄ ON OSALLISTUMIS JA ARVIOINTISUUNNITELMA?**

Maankäyttö- ja rakennuslain 63 §:n mukaan tulee kaavoitustyöhön sisällyttää kaavan laajuuteen ja sisältöön nähden tarpeellinen suunnitelma osallistumis- ja vuorovaikutusmenettelystä sekä kaavan vaikutusten arvioinnista.

**MISSÄ JA MITÄ ON SUUNNITTEILLA?**

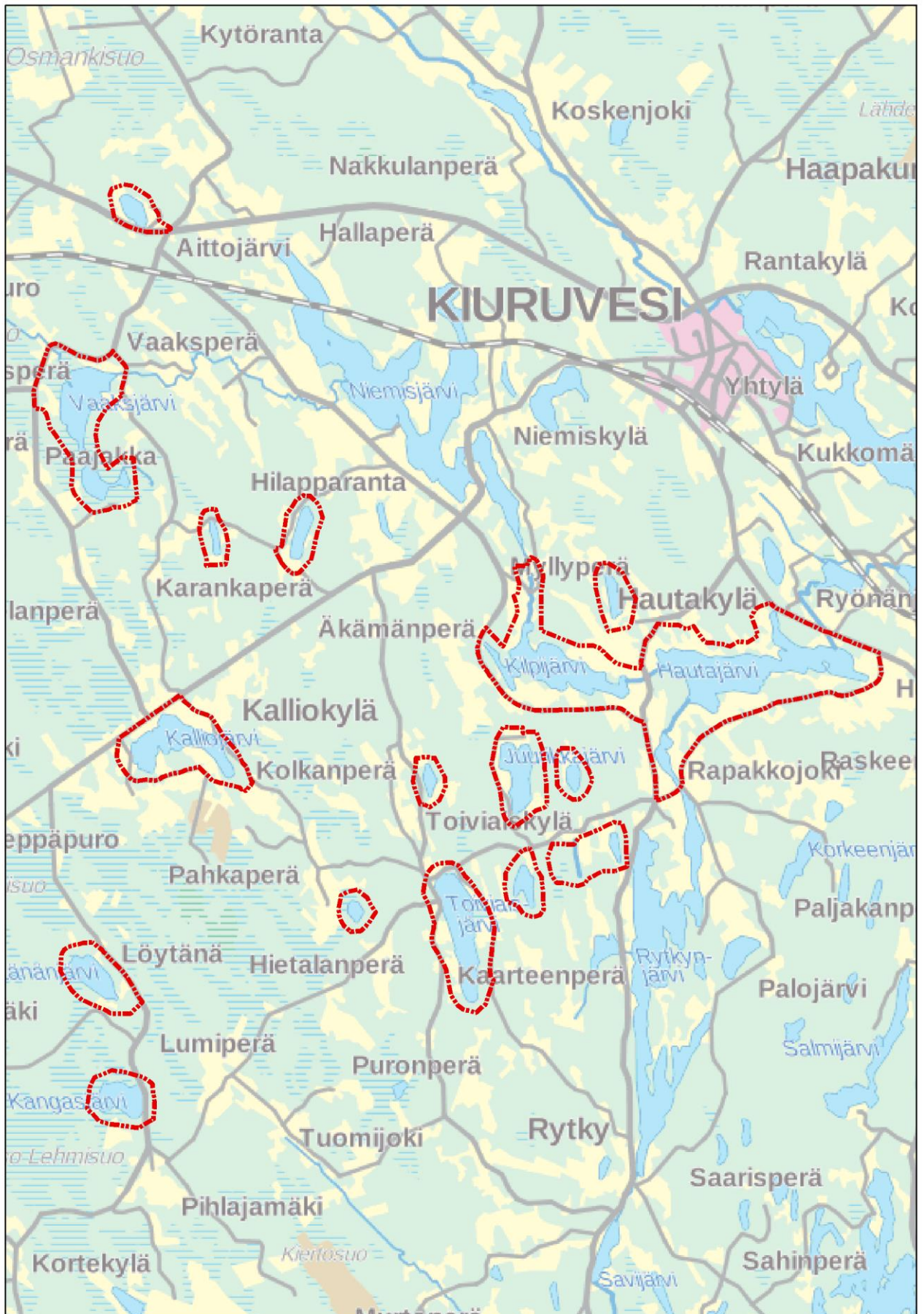
Kalliojärven-Toiviaisjärven-Hautajärven seudun alueelle laaditaan oikeusvaikutteinen rantaosayleiskaava.

Suunnittelualue käsittää 8 järveä, 11 pientä järveä ja lampea (1-20 ha) sekä 4 jokiosuutta. Rantaviivaa on järvisä noin 49 km. Pienten järvien ja lampien yhteenlaskettu pinta-ala on noin 100 ha. Jokiosuuksia on 3 km. Suurimpia järviä alueella ovat Hautajärvi, Kilpijärvi, Kalliojärvi ja Toiviaisjärvi.

Rantaosayleiskaavoitus koskee seuraavia vesistöjä:

- Aittojärvi
- Vaaksjärvi
- Heinälampi
- Karankajärvi
- Kalliojärvi
- Löytänäjärvi
- Kangasjärvi
- Kalettomanlampi
- Toiviaisjärvi
- Juurikkajärvi
- Mustalampi
- Tivonlampi
- Mikkelinlampi
- Suolampi
- Keskilampi
- Hoikkalampi
- Poskilampi
- Kilpijärvi
- Metsäjärvi
- Hautajärvi

Suunnittelualueen rajaus selviää seuraavan sivun kuvasta. Kaava laaditaan ranta-alueille.



Kuva 1 Suunnittelalueiden sijainti suhteessa Kiuruveden keskustaan

## MIHIN SUUNNITTELLULLA PYRITÄÄN?

Yleiskaavan tavoitteena on edistää rakentamista alueella, ohjata ja tukea rakennuslupaprosessia, elinkeinojen kehittämistä sekä ympäristön- ja maisemanhoitoa. Kaava on tarkoitus laatia maankäyttö- ja rakennuslain 72 §:n mukaisena oikeusvaikutteisena yleiskaavana, jolloin kaavan perusteella voidaan myöntää suoraan rakennusluvat kaavaan merkityille rantarakennuspaikoille.

Yleiskaavan tavoitteena on suunnitella kestävä kehitys periaatteiden mukaisesti rantojen käyttö siten, että turvataan maanomistajien mahdollisimman tasapuolinen kohtelu rakentamisalueiden mitoituksessa ja että säilytetään maiseman ja luonnon puolesta arvokkaat rannat mahdollisimman luonnontilaisina sijoittamalla rakennuspaikat siten, että kulttuuri- ja luonnonympäristölle aiheutunut haitta on mahdollisimman vähäinen.

Yleiskaavalla pyritään ohjaamaan ja tukemaan alueen virkistyskäyttötarpeita osoittamalla tarvittavat uimarannat, venevalkamat ja reitistöt (ohjeelliset polku-, latu- ja moottorikelkkaurat) sekä muut virkistysalueet.

Suunnittelutyön tavoitteena on määrittellä rakentaminen rantavyöhykkeellä. Uudet rantarakennuspaikat osoitetaan pääsääntöisesti loma-asutukseen, mutta myös pysyvään asutukseen soveltuvat ranta-alueet etenkin kyllien palveluiden läheisyydessä selvitetään.

## MITÄ SUUNNITELMIA TAUSTALLA?

### Maakuntakaava

Ympäristöministeriö on vahvistanut Pohjois-Savon maakuntakaava 2030:n 7.12.2011. Maakuntakaavaan on vahvistettu muutoksia 15.1.2014 ja 1.6.2016.

### Pohjois-Savon maakuntakaava 2030:

Kangasjärven pohjoisrannalle on osoitettu tärkeä tai vedenhankintaan soveltuva pohjavesialue, pv-1. Aluetta koskevat toimenpiteet on suunniteltava ja toteutettava siten, ettei pohjaveden määrällinen ja laadullinen tila heikkene.

Kyläalueina on osoitettu Hautakylä at-11 (23.066) merkinnällään ja Kalliokylä at-21 (23.057) merkinnällä.

MT-merkinnällä maatalousalueiksi on osoitettu laatuluokaltaan hyvät, yhtenäiset ja laajat peltoalueet, jotka halutaan jatkossakin säilyttää maatalouskäytössä. Tällaisia ovat kaava-alueella Rapakkojoen MT-alue Hautajärven lähistöllä sekä Kalliokylän MT-alue Kalliojärven läheisyydessä.

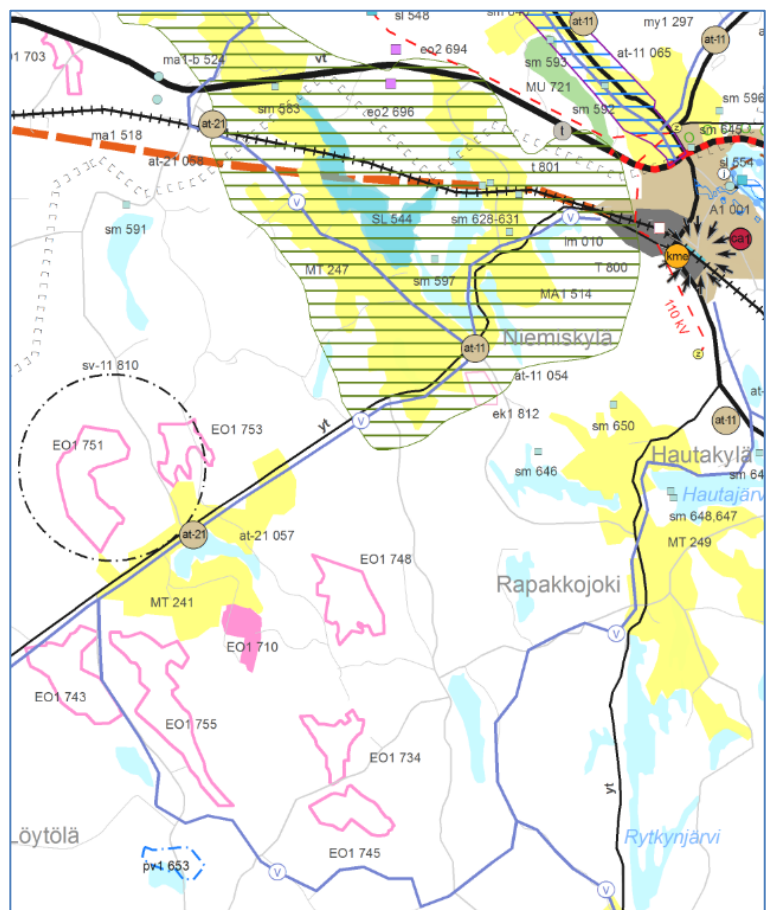
Lisäksi on osoitettu tiedossa olevia muinaisjäännöksiä Hautajärven ja Kilpijärven ympäristössä.

Niemiskylän maisema-alue (MA1 23.514) puolestaan ulottuu Aittojärven rannalle.

Myös suunnittelualueen läheisyydessä sijaitsevat maantiet ja päävesijohtolinjat on osoitettu maakuntakaavassa.

### Pohjois-Savon kaupan maakuntakaava 2030:

Kaupan maakuntakaavassa on osoitettu sv-11-merkinnällä Pyylahti Oy:n räjähdetehtaan ympärille Seveso II –direktiivin konsultointivyöhyke (2 km), joka sivuaa kaava-aluetta.



## Yleiskaavat

Alueella ei ole voimassaolevia oikeusvaikutteisia yleiskaavoja.

## Rakennusjärjestys

Kunnissa rakentamista ohjataan rakennusjärjestyksellä. Rakennusjärjestyksessä määritellään lupajärjestelyt, sekä annetaan erilaisia määräyksiä ja ohjeita mm. rakennuksista, rakentamisesta ja rakennusten sopeutumisesta ympäristöön. Ranta-alueiden osalta annetaan määräyksiä mm. rakennusten minimietäisyyksistä ranta-viivasta. Kiuruveden kaupungin rakennusjärjestys on tullut voimaan 2012.

## Muut suunnitelmat ja selvitykset

Olemassa olevat selvitykset:

- Kalliojärven-Toiviaisjärven- Hautajärven seudun rantaosayleiskaava-alueen muinaisjäännösinventointi ( Mikroliitti Oy, 2008). Täydennyinventointi tehty 2016.
- Kalliojärven-Toiviaisjärven-Hautajärven seutu, luonto- ja maisemaselvitys (Luontotutkimus Rajamäki 2009). Päivitetty 2016.
- Kalliojärven-Toiviaisjärven-Hautajärven seudun rantaosayleiskaava, linnustoselvitys (Luontotutkimus Rajamäki 2008). Päivitetty 2016.
- Kiuruveden kulttuurihistoriallisesti merkittävän rakennuskannan inventointi on tehty haja-asutusalueilla vuonna 1991. Inventointi päivitetään kaavatyön yhteydessä.

Kalliojärven alueen osalta selvitetään kaivostoiminnan aiheuttamien raskasmetallipitoisuuksien vaikutukset maankäyttöön.

## MITEN VAIKUTUKSIA ARVIOIDAAN?

Odotettavissa olevien vaikutusten esiintyminen ja arviointi tapahtuu asiantuntijoiden, viranomaisten, maanomistajien, asukkaiden ja suunnittelijoiden kanssa yhteistyössä ja vuorovaikutuksessa. Lähtökohtana ovat aiemmat suunnitelmat ja selvitykset, kartat, ilmakuvat sekä paikan päällä tehdyt luontoselvitykset ja inventoinnit. vaikutusten arvioinnissa verrataan kaavan mukaista tilannetta nykytilanteeseen ja asetettuihin tavoitteisiin.

## MITÄ VAIKUTUKSIA ARVIOIDAAN?

Alueelle osoitettavalla rakentamisella on monenlaisia vaikutuksia ihmisiin, ympäristöön, yhdyskuntarakenteeseen ja liikenteeseen.

### Arviointikohde

Yhdyskuntarakenne

### Näkökohta

- alueen asema ja liittyminen kaupunkirakenteeseen
- olevien rakenteiden hyödyntäminen
- tekninen huolto
- palvelut ja asuminen
- virkistys
- maanomistus
- kasvillisuus
- eläimistö
- maisemakuva
- vesistö
- rakennettu ympäristö
- melu ja päästöt
- erityispiirteet ja –kohteet
- elinolot ja viihtyisyys

Ympäristö

Ihmiset

## KETKÄ OVAT OSALLISET JA SIDOSRYHMÄT?

Osallisia ovat alueen maanomistajat ja asukkaat sekä muut, joiden oloihin kaava saattaa huomattavasti vaikuttaa. Osallisia ovat myös viranomaiset ja yhteisöt, joiden toimialaa kaavoitus käsittelee.

Maanomistajat, asukkaat

- asukkaat
- yritykset
- maanomistajat

Viranomaiset

- Pohjois-Savon ELY-keskus
- Pohjois-Savon liitto
- Pohjois-Savon metsäkeskus
- Kuopion kulttuurihistoriallinen museo
- Tukes
- Palo- ja pelastusviranomaiset

Kaupungin hallintokunnat

- Tekninen palvelukeskus
- Ylä-Savon SOTE kuntayhtymä, ympäristölautakunta

Muut yhteisöt

- Kalastusalue/osakaskunnat
- Kylätoimikunnat ja – yhdistykset
- MTK-Kiuruvesi
- Kiuruveden Riistanhoitoyhdistys
- Kiuruveden Luonnonystävät ry
- Pohjois-Savon lintutieteellinen yhdistys Kuikka
- Sähköyhtiöt (Savon Voima Oyj)

## MITEN JA MILLOIN VOI OSALLISTUA? MITEN SUUNNITTELUSTA TIEDOTETAAN?

SUUNNITTELU- VAIHEET	TYÖSTÄMINEN	KÄSITTELY	OSALLISTUMINEN	TIEDOTTAMINEN
Kevät –Syksy 2016 <b>Laatimisprosessin käynnistäminen</b>	Osallistumis- ja arviointisuunnitelma	Aloitus- ja viranomaisneuvottelu Kaavoituksen aloittamisesta tiedottaminen	Osallistumis- ja arviointisuunnitelman (OAS) riittävyyden arviointi. OAS nähtäville Yleisötilaisuus, kysely maanomistajille	Kuulutukset, kirjeet maanomistajille ja yhteisöille Tiedottaminen paikallislehdissä Kunnan kotisivut
Loppuvuosi 2016 <b>Tavoitteet ja mitoitusterusteet</b>	Kaavan tavoitteiden sekä laatimis- ja mitoitusterusteiden laatiminen	Viranomaisneuvottelu		
Loppuvuosi 2016- Huhtikuu 2017 <b>Luonnosvaihe</b>	Luonnoksen laadinta ja vaikutusten arviointi Luonnoksen asettaminen nähtäville	Ohjausryhmä > tekninen lautakunta asettaa nähtäville	Kaavaluonnos nähtäville Lausunnot Yleisötilaisuus Mahdollisuus muutosesitysten jättämiseen	Nähtäville asettamisesta ilmoitetaan kunnallisten ilmoitusten tapaan. Kunnan kotisivut
Touko-Elokuu 2017 <b>Ehdotusvaihe</b>	Kaavaluonnoksesta saatujen mielipiteiden ja lausuntojen jälkeen työstetään kaavaehdotus	Ohjausryhmä > tekninen lautakunta asettaa nähtäville Viranomaisneuvottelu (tarvittaessa)	Ehdotus nähtäville Lausunnot Mahdollisuus muistutusten jättämiseen	Ilmoitetaan samoin kuin luonnosvaiheessa Kunnan kotisivut
Lokakuu 2017 <b>Hyväksymisvaihe</b>	Muistutukset ja lausunnot tutkitaan. Kaavaehdotusta korjataan tarvittaessa	Kaavan hyväksyminen kaupunginhallitus > kaupunginvaltuusto	Kaavan hyväksymispäätöksen laillisuudesta voi valittaa Itä-Suomen hallinto-oikeuteen	Hyväksymispäätöksestä kuulutetaan virallisesti.

**KUKA VALMISTEE?**

Kaavoitustyötä ohjaa ja seuraa kaavoituksen seurantaryhmä:

Kaupunginjohtaja Jarmo Muiniekka  
Tekninen johtaja Arto Karoluoto  
Ympäristöinsinööri Ari Ruotsalainen  
Maanmittausinsinööri Ville Kamaja  
Rakennustarkastaja Tuomo Halme  
Ympäristönsuojelutarkastaja Olli Hirsimäki

Kaavoittaja Mirja Nuutinen  
Teknisen lautakunnan pj Tuomo Saastamoinen  
Kaupunginhallituksen jäsen Rauno Pikkarainen  
Kaupunginhallituksen jäsen Unto Harmoinen  
Teknisen lautakunnan jäsen Anne Help

Käytännön suunnittelutyöstä vastaa FCG:n Kuopion aluetoimisto, jossa pääsuunnittelijana on DI Timo Leskinen ja suunnittelijana Pasi Ronkainen.

**MISTÄ SAA TIETOA?**

Kiuruveden kaupunki  
Harjukatu 2, PL 28  
74700 Kiuruvesi

FCG Suunnittelu ja tekniikka  
Kuopion aluetoimisto  
Microkatu 1  
70211 KUOPIO

Kaavoittaja  
Mirja Nuutinen 040 714 4908

Timo Leskinen DI, 040 508 9680,  
Pasi Ronkainen, LuK, 050 365 7692